

總務編

位置と地勢

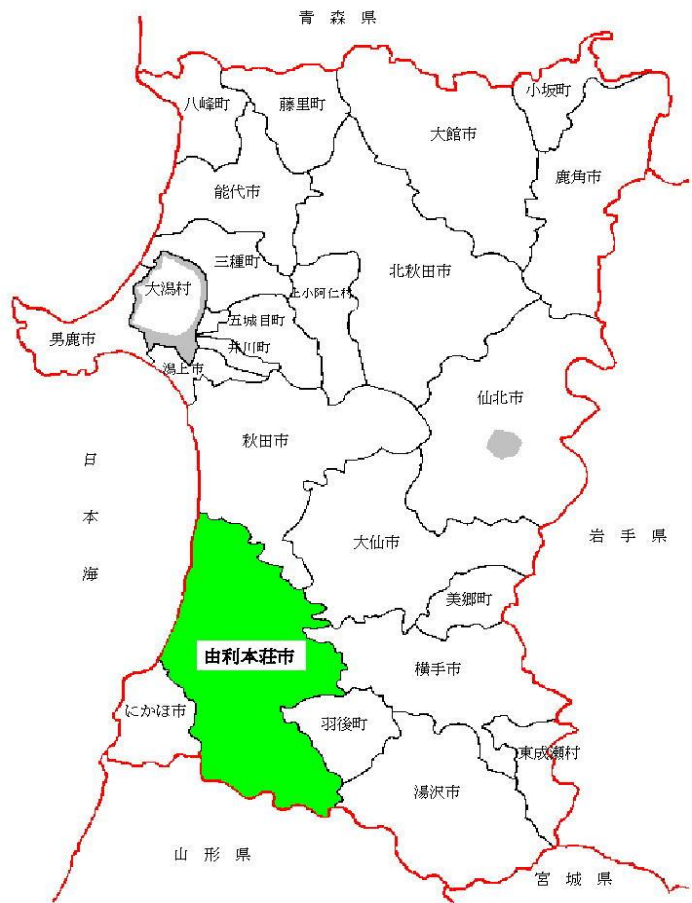
由利本荘市は、秋田県の南西部に位置し、北は秋田市、南はにかほ市、東は大仙市、横手市、羽後町、湯沢市に接し、県都秋田市には20キロメートル～60キロメートルの圏内にあります。

南に標高2,236メートルの秀峰鳥海山、東に出羽丘陵を背し、中央を1級河川子吉川が貫流して日本海にそそぎ、鳥海山と出羽丘陵に接する山間地帯、子吉川流域地帯、日本海に面した海岸平野地帯の3地帯から構成されています。

面積は、1,209.59平方キロメートル（東西約32.3キロメートル、南北約64.7キロメートル）で秋田県の面積の10.4パーセントを占め、県内一の面積を誇ります。

地目別では、山林が75.7パーセント（約916平方キロメートル）、農用地が10.8パーセント（約131平方キロメートル）で、宅地は2.1パーセントの約25平方キロメートルとなっています。

気候は、県内では比較的温暖な地域ですが、海岸部と山間部では気候条件が異なり、特に冬季においては積雪量に差がみられます。



市章

1市7町の合併にちなみ、由利本荘市の由と本の字体を合体し、由とも本ともとれるデザインを全体のモチーフとし、ユリの花、ユリの根、ごてんまりをベースに、躍動感のある造形となっています。



消 防 の 沿 革

平成 17 年 3 月 22 日	本荘市、矢島町、岩城町、由利町、大内町、東由利町、西目町、鳥海町の 1 市 7 町の合併により由利本荘市が誕生し、本荘市、岩城町、大内町、東由利町、西目町で構成の本荘地区消防事務組合と矢島町、由利町、鳥海町で構成の矢島地区消防組合はそれぞれ前日をもって解散となり、由利本荘市消防本部発足となる。福岡憲一初代消防長以下消防吏員の実員数 1 8 0 名でスタートする。
平成 17 年 4 月 1 日	消防吏員 6 名採用 (実員数 1 8 4 名)
平成 18 年 3 月 24 日	消防無線遠隔制御システム運用の開始
平成 18 年 3 月 27 日	鳥海分署の消防ポンプ自動車を水槽付消防ポンプ自動車 (Ⅱ型) に更新
平成 18 年 4 月 1 日	消防吏員 8 名採用 (実員数 1 8 9 名)
平成 19 年 3 月 9 日	大内分署の 2 B 型救急自動車を高規格救急自動車に更新
平成 19 年 3 月 12 日	由利分署の消防ポンプ自動車を水槽付消防ポンプ自動車 (Ⅱ型) に更新
平成 19 年 4 月 1 日	消防吏員 1 0 名採用 (実員数 1 8 5 名)
平成 19 年 12 月 14 日	岩城分署の 2 B 型救急自動車を高規格救急自動車に更新
平成 20 年 2 月 19 日	由利分署の 2 B 型救急自動車を高規格救急自動車に更新
平成 20 年 3 月 17 日	本荘消防署の小型動力ポンプ付水槽車 (Ⅰ型) を更新
平成 20 年 4 月 1 日	消防吏員 9 名採用 (実員数 1 8 4 名)
平成 20 年 11 月 11 日	鳥海分署の 2 B 型救急自動車を高規格救急自動車に更新
平成 21 年 3 月 5 日	消防本部の災害現場指揮車を更新
平成 21 年 4 月 1 日	消防吏員 9 名採用 (実員数 1 8 8 名)
平成 21 年 10 月 6 日	西目分署の 2 B 型救急自動車を高規格救急自動車に更新
平成 21 年 12 月 15 日	本荘消防署の化学消防ポンプ自動車 (Ⅱ型) を災害対応特殊化学消防ポンプ自動車 (Ⅱ型) に更新 岩城分署及び東由利分署に広報連絡車を配置
平成 22 年 3 月 17 日	東由利分署の 2 B 型救急自動車を高規格救急自動車に更新
平成 22 年 4 月 1 日	消防吏員 1 0 名採用 (実員数 1 8 9 名)
平成 22 年 7 月 29 日	西目分署に広報連絡車を配置
平成 22 年 10 月 20 日	鳥海分署の広報連絡車を更新
平成 23 年 4 月 1 日	消防吏員 9 名採用 (実員数 1 9 1 名)
平成 23 年 10 月 11 日	本荘消防署の屈折梯子付消防ポンプ自動車を先端屈折梯子付消防ポンプ自動車に更新
平成 23 年 10 月 25 日	大内分署に広報連絡車を配置
平成 23 年 12 月 19 日	矢島消防署の災害現場指揮車を更新
平成 24 年 2 月 27 日	岩城分署の水槽付消防ポンプ自動車を更新
平成 24 年 4 月 1 日	消防吏員 9 名採用 (実員数 1 9 0 名)
平成 24 年 11 月 21 日	矢島消防署の高規格救急車を更新 (全国共済農業協同組合連合会秋田県本部より寄贈)
平成 24 年 12 月 19 日	矢島消防署の消防ポンプ自動車を災害対応特殊水槽付消防ポンプ自動車 (Ⅱ型) に更新
平成 25 年 4 月 1 日	消防吏員 1 1 名採用 (実員数 1 8 7 名)
平成 25 年 10 月 23 日	本荘消防署の救助工作車を更新
平成 26 年 1 月 16 日	本荘消防署の 2 B 型救急自動車を高規格救急自動車に更新

平成 26 年 4 月 1 日	消防吏員 15 名採用 (実員数 187 名)
平成 26 年 7 月 31 日	消防本部の連絡車を更新
平成 27 年 2 月 12 日	本荘消防署の消防車を水槽付消防ポンプ自動車CD- I 型(CAFS付)に更新
平成 27 年 2 月 20 日	本荘消防署の高規格救急自動車を更新
平成 27 年 2 月 23 日	矢島消防署の消防車を消防ポンプ自動車CD- II 型(救助) に更新
平成 27 年 3 月 24 日	新消防庁舎完成 運用開始 地上 5 階 屋上ヘリポート 鉄筋コンクリート造 延べ 4,491.78㎡ 訓練棟(主・副) 高機能指令センター・デジタル無線運用開始
	
平成 27 年 4 月 1 日	消防吏員 9 名採用 (実員数 187 名)
平成 27 年 9 月 16 日	本荘消防署及び矢島消防署の資器材搬送車を更新
平成 27 年 9 月 25 日	矢島消防署の広報車を更新
平成 28 年 3 月 24 日	本荘消防署岩城分署・東由利分署 完成 運用開始 岩城分署 鉄骨造2階建て 延べ 359.77㎡ 東由利分署 鉄骨造2階建て 延べ 358.52㎡
平成 28 年 4 月 1 日	消防吏員 6 名採用 (実員数 187 名)
平成 28 年 4 月 21 日	藤井蘭子氏より救急車及び高度救命処置用資機材一式寄贈
平成 28 年 7 月 26 日	由利分署の広報車を更新
平成 28 年 6 月 3 日	東光鉄工株式会社よりDJI/Phantom 3 Standard(ドローン) 寄贈
平成 28 年 11 月 16 日	東由利分署の水槽付消防ポンプ自動車CD- I 型(CAFS付)を更新
平成 29 年 3 月 24 日	本荘消防署西目分署 完成 運用開始 鉄骨造 2 階建て 延べ 361.69㎡
平成 29 年 4 月 1 日	消防吏員 2 名採用 (実員数 188 名)
平成 29 年 11 月 15 日	本荘消防署岩城分署救急車及び高度救命処置用資機材を更新
平成 30 年 3 月 24 日	本荘消防署大内分署 完成 運用開始 鉄骨造2階建て 延べ 361.96㎡
平成 30 年 4 月 1 日	消防吏員 2 名採用 (実員数 187 名)
平成 30 年 4 月 11 日	本荘消防署の水槽付ポンプ自動車(水-II型)を更新
平成 30 年 10 月 29 日	矢島消防署由利分署救急車及び高度救命処置用資機材を更新
平成 30 年 11 月 22 日	消防本部指令広報車を更新
平成 31 年 4 月 1 日	消防吏員 4 名採用 (実員数 186 名)
令和 元年 9 月 9 日	矢島消防署鳥海分署救急車及び高度救命処置用資機材を更新
令和 2 年 2 月 20 日	本荘消防署西目分署の消防ポンプ車を更新
令和 2 年 4 月 1 日	消防吏員 3 名採用 (実員数 188 名)
令和 2 年 9 月 18 日	本荘消防署の指令車 2 台を更新
令和 2 年 12 月 24 日	消防本部の防災指令車を更新
令和 3 年 3 月 12 日	矢島消防署の人員輸送車を更新
令和 3 年 4 月 1 日	本荘消防署を由利本荘市消防署、矢島消防署を矢島分署とし、 1 消防署 7 分署体制とする。
令和 3 年 4 月 1 日	消防吏員 1 名採用 (実員数 188 名)

地域別人口・世帯数

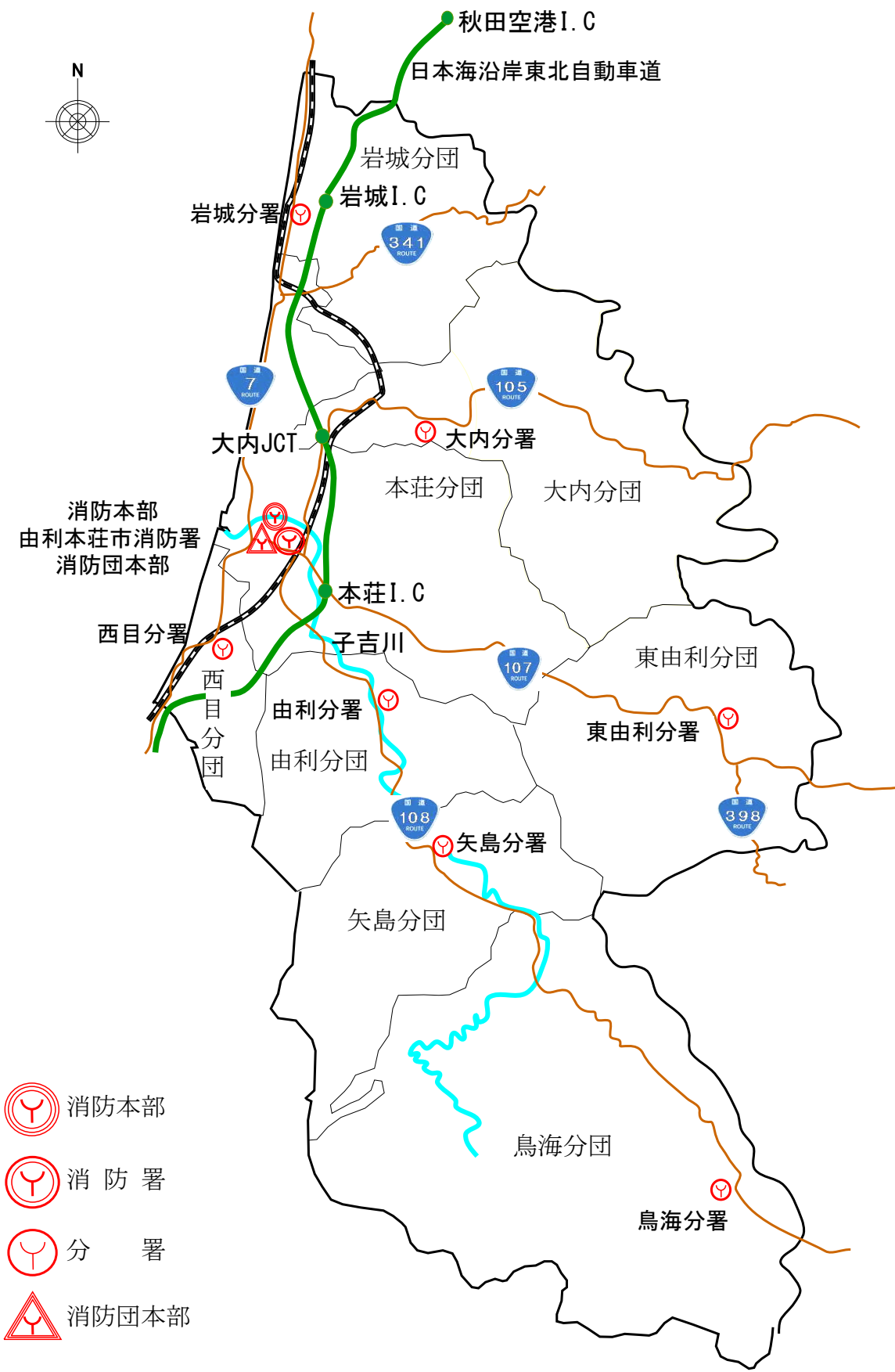
R3. 4. 1現在 (単位：人)

地域別	区分	人口 (人)			世帯数 (世帯)
		総数	男	女	
本 荘 地 域		41,114	19,636	21,478	17,643
矢 島	〃	4,231	2,011	2,220	1,593
岩 城	〃	4,857	2,305	2,552	2,195
由 利	〃	4,363	2,074	2,289	1,501
大 内	〃	7,057	3,418	3,639	2,589
東由利	〃	3,074	1,514	1,560	1,226
西 目	〃	5,741	2,745	2,996	2,375
鳥 海	〃	4,138	2,001	2,137	1,566
合 計		74,575	35,704	38,871	30,688

地 域 別 消 防 機 関

名 称	所 在 地	電 話 番 号	郵 便 番 号
消防本部 総務課	由利本荘市美倉町27番地2	0184-22-4282 FAX 0184-23-2748	015-0801
警 防 課	〃	0184-22-4283	
救 急 課	〃	0184-22-4290	
予 防 課	〃	0184-22-4287	
通信指令課	〃	0184-22-4292 FAX 0184-23-5195	
由利本荘市消防署	〃	0184-22-0011 FAX 0184-23-2748	〃
矢島分署	〃 矢島町元町字大川原127番地1	0184-55-2111 FAX 0184-56-2119	015-0417
岩城分署	〃 岩城二古字狐森66番地5	0184-73-2100 FAX 0184-73-2410	018-1305
由利分署	〃 前郷字上川原11番地	0184-53-3119 FAX 0184-53-3008	015-0341
大内分署	〃 徳沢字才ノ神102番地	0184-65-2020 FAX 0184-65-2023	018-0732
東由利分署	〃 東由利老方字橋脇112番地	0184-69-2214 FAX 0184-69-2254	015-0211
西目分署	〃 西目町沼田字新道下2番地536	0184-33-2350 FAX 0184-33-2389	018-0604
鳥海分署	〃 鳥海町上笹子字石神92番地1	0184-59-2199 FAX 0184-59-2198	015-0721

消防機関の配置



-  消防本部
-  消防署
-  分署
-  消防団本部

歴代消防管理職

《消防長》

歴代	氏名	在職期間	在職年数	備考
初代	福岡憲一	H17. 3. 22 ~ H19. 3. 31	2年	
2代	中村晴二	H19. 4. 1 ~ H22. 3. 31	3年	
3代	土田喜一郎	H22. 4. 1 ~ H23. 3. 31	1年	
4代	伊藤敬一	H23. 4. 1 ~ H25. 3. 31	2年	
5代	佐々木輝一	H25. 4. 1 ~ H26. 3. 31	1年	
6代	佐々木助行	H26. 4. 1 ~ H27. 3. 31	1年	
7代	畠山操	H27. 4. 1 ~ H29. 3. 31	2年	
8代	齊藤郁雄	H29. 4. 1 ~ H31. 3. 31	2年	
9代	野口元	H31. 4. 1 ~ R 2. 3. 31	1年	
10代	佐藤剛	R 2. 4. 1 ~		

《副消防長・政策監》

歴代	氏名	在職期間	在職年数	備考
初代	佐藤文男	H17. 3. 22 ~ H19. 3. 31	2年	副消防長
初代	長谷部吉雄	H19. 4. 1 ~ H20. 3. 31	1年	政策監
2代	打矢洋介	H20. 4. 1 ~ H21. 3. 31	1年	政策監
3代	土田喜一郎	H21. 4. 1 ~ H22. 3. 31	1年	政策監
4代	伊藤敬一	H22. 4. 1 ~ H23. 3. 31	1年	政策監
5代	工藤康治	H23. 4. 1 ~ H25. 3. 31	2年	政策監

《消防次長》

歴代	氏名	在職期間	在職年数	備考
初代	鈴木秋夫	H17. 3. 22 ~ H19. 3. 31	2年	
2代	打矢洋介	H19. 4. 1 ~ H20. 3. 31	1年	
3代	土田喜一郎	H20. 4. 1 ~ H21. 3. 31	1年	
	工藤康治	H20. 4. 1 ~ H23. 3. 31	3年	
	伊藤敬一	H20. 4. 1 ~ H22. 3. 31	2年	
4代	小番實	H22. 4. 1 ~ H23. 3. 31	1年	
5代	佐々木輝一	H23. 4. 1 ~ H25. 3. 31	2年	
6代	三浦常男	H25. 4. 1 ~ H26. 3. 31	1年	
	板垣義紀	H25. 4. 1 ~ H26. 3. 31	1年	
	畠山操	H25. 4. 1 ~ H27. 3. 31	2年	
7代	齊藤郁雄	H27. 4. 1 ~ H29. 3. 31	2年	
8代	木内謙一	H28. 4. 1 ~ H31. 3. 31	3年	
9代	野口元	H29. 4. 1 ~ H31. 3. 31	2年	
10代	佐藤剛	H31. 4. 1 ~ R 2. 3. 31	1年	
	今野修一	H31. 4. 1 ~ R 3. 3. 31	2年	
	小松孝幸	H31. 4. 1 ~ R 3. 3. 31	2年	

歴代消防管理職

《由利本荘市消防署長》

歴代	氏名	在職期間	在職年数	備考
初代	佐藤英樹	R 3. 4. 1 ~		

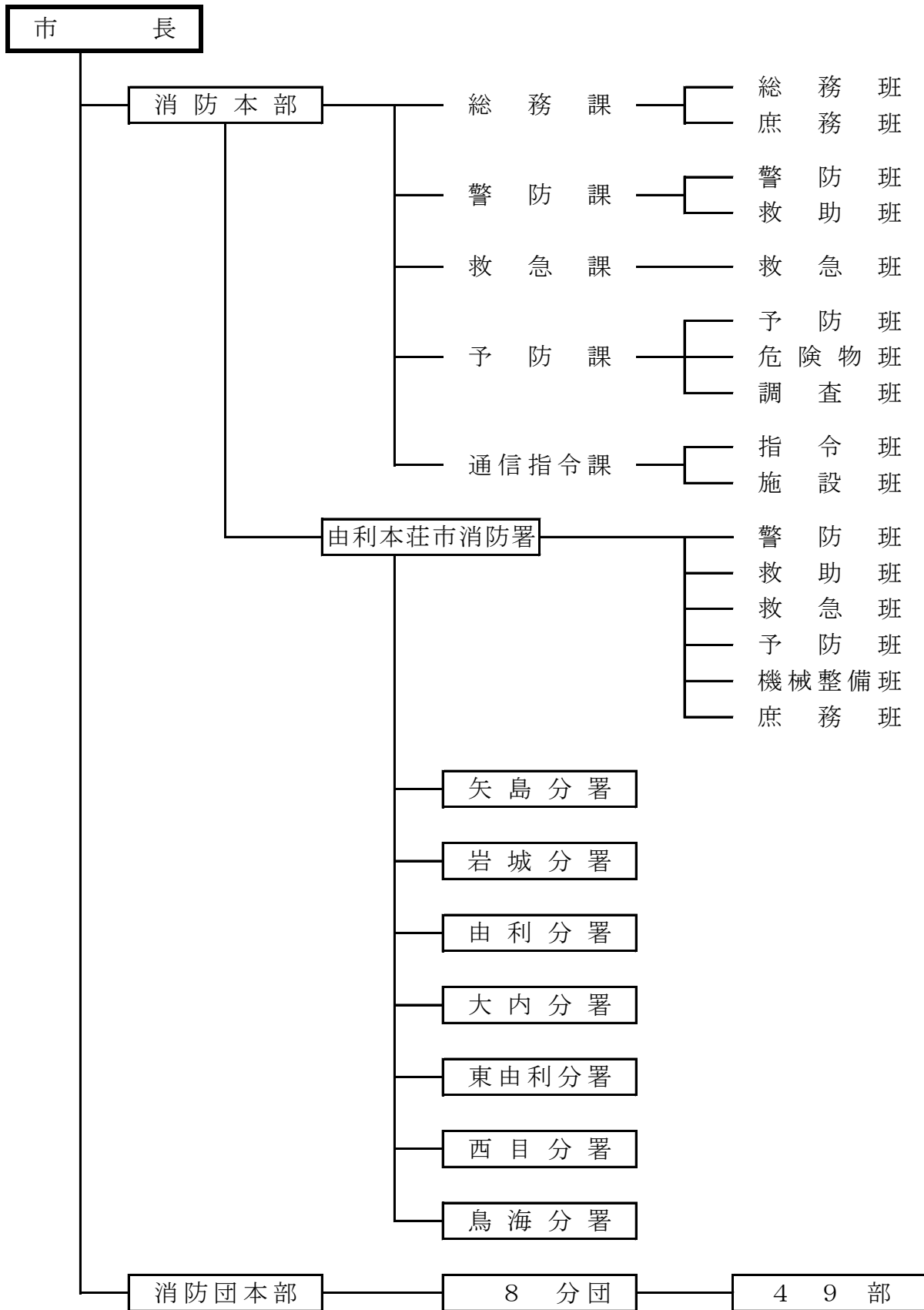
《本荘消防署長》

歴代	氏名	在職期間	在職年数	備考
初代	鈴木秋夫	H17. 3. 22 ~ H19. 3. 31	2年	消防次長兼務
2代	打矢洋介	H19. 4. 1 ~ H20. 3. 31	1年	消防次長兼務
3代	工藤康治	H20. 4. 1 ~ H23. 3. 31	3年	消防次長兼務
4代	三浦常男	H23. 4. 1 ~ H26. 3. 31	3年	消防次長兼務(H25. 4. 1~)
5代	畠山操	H26. 4. 1 ~ H27. 3. 31	1年	消防次長兼務(H25. 4. 1~)
6代	木内謙一	H27. 4. 1 ~ H30. 3. 31	3年	消防次長兼務(H28. 4. 1~)
7代	佐藤剛	H30. 4. 1 ~ R 2. 3. 31	2年	消防次長兼務(H31. 4. 1~)
8代	今野修一	R 2. 4. 1 ~ R 3. 3. 31	1年	消防次長兼務(H31. 4. 1~)

《矢島消防署長》

歴代	氏名	在職期間	在職年数	備考
初代	土田喜一郎	H17. 3. 22 ~ H21. 3. 31	4年	消防次長兼務(H20. 4. 1~)
2代	小番實	H21. 4. 1 ~ H23. 3. 31	2年	消防次長兼務(H22. 4. 1~)
3代	畑澤農富和	H23. 4. 1 ~ H24. 3. 31	1年	
4代	板垣義紀	H24. 4. 1 ~ H26. 3. 31	2年	消防次長兼務(H25. 4. 1~)
5代	正木修一	H26. 4. 1 ~ H27. 3. 31	1年	
6代	佐藤嘉一郎	H27. 4. 1 ~ H28. 3. 31	1年	
7代	野口元	H28. 4. 1 ~ H31. 3. 31	3年	消防次長兼務(H29. 4. 1~)
8代	今野修一	H31. 4. 1 ~ R 2. 3. 31	1年	消防次長兼務
9代	小松孝幸	R 2. 4. 1 ~ R 3. 3. 31	1年	消防次長兼務(H31. 4. 1~)

消 防 組 織 図



職 員 の 配 置

R3.4.1現在 (単位：人)

階 級 区 分		合 計	消 防 吏 員						事 務 員		
			消防監	消 防 司 令 長	消 防 司 令	消 防 司 令 補	消 防 士 長	消 防 副 士 長		消防士	
総 数		188	1	6	31	52	62	13	21	2	
消 防 本 部	小 計	36	1	5	12	7	7	1	1	2	
	消 防 長	1	1								
	総 務 課	11		1	5	1	2			2	
	警 防 課	2		1	1						
	救 急 課	2		1	1						
	予 防 課	5		1	2	2					
	通 信 指 令 課	13		1	2	3	5	1	1		
	消 防 学 校 派 遣	1			1						
	消 防 防 災 航 空 隊 派 遣	1				1					
消 防 署	小 計	152		1	19	45	55	12	20		
	由 利 本 荘 市 消 防 署	署 長	1		1						
		副 署 長	2			2					
		当 直 司 令	6			6					
		副 当 直 司 令	2			2					
		警 防 班	13				2	4		7	
		救 急 班	10				2	7	1		
		救 助 班	4				2	2			
		予 防 班	10				3	5		2	
		機 械 整 備 班	4				2	1	1		
		庶 務 班									
	分 署	矢 島 分 署	28			6	7	7	3	5	
		岩 城 分 署	12			1	4	5	1	1	
		由 利 分 署	12				5	5		2	
		大 内 分 署	12			1	4	4	1	2	
東 由 利 分 署		12				6	4	2			
西 目 分 署		12				5	6	1			
	鳥 海 分 署	12			1	3	5	2	1		

職 員 年 齡 調

R3.4.1現在 (単位：人)

階 級 年 齡	計	消 防 吏 員							事務 職員
		消防監	消 防 司令長	消 防 司 令	消 防 司令補	消 防 士 長	消 防 副士長	消防士	
20歳未満									
20歳 ～ 24歳	15							15	
25歳 ～ 29歳	33					14	13	6	
30歳 ～ 34歳	41				3	37			1
35歳 ～ 39歳	25				16	9			
40歳 ～ 44歳	28				26	2			
45歳 ～ 49歳	26			20	6				
50歳 ～ 54歳	15		4	10	1				
55歳以上	5	1	2	1					1
合 計	188	1	6	31	52	62	13	21	2

職 員 勤 続 年 数 調

R3.4.1現在 (単位：人)

階 級 年 数	計	消 防 吏 員							事務 職員
		消防監	消 防 司令長	消 防 司 令	消 防 司令補	消 防 士 長	消 防 副士長	消防士	
5年未満	12						1	11	
5年 ～ 9年	47					24	12	10	1
10年 ～ 14年	48				14	34			
15年 ～ 19年	19				16	3			
20年 ～ 24年	15				14	1			
25年 ～ 29年	24		1	16	7				
30年 ～ 34年	18		4	14					
35年以上	5	1	1	1	1				1
合 計	188	1	6	31	52	62	13	21	2

年度別消防予算の推移(10年)

(単位：千円)

区分 年度		市一般 会 計	消防費	目 別					一 般 会 計 構 成 比 (%)	前年度に 対する 消 防 費 の 割 合 (%)
				常 備 消 防 費	非 常 備 消 防 費	消 防 施 設 費	水 防 費	災 害 対 策 費		
24	当初	45,190,000	1,718,500	1,331,505	130,415	220,480	1,457	34,643	3.80	△ 8.3
	決算	50,774,840	1,727,825	1,313,798	131,322	232,172	1,306	49,231	3.40	△ 13.3
25	当初	44,450,000	2,892,741	1,265,963	132,158	1,439,642	1,443	53,535	6.51	68.3
	決算	50,078,176	2,356,559	1,235,294	133,148	778,526	1,559	208,032	4.71	36.4
26	当初	50,100,000	5,223,911	1,252,881	134,292	3,251,609	1,443	583,686	10.43	80.6
	決算	58,571,000	5,263,088	1,233,701	131,267	3,390,630	1,330	506,160	8.99	123.3
27	当初	46,530,000	2,454,192	1,259,674	131,323	502,802	1,527	558,866	5.27	△ 53.0
	決算	47,235,191	2,375,600	1,268,898	129,038	484,552	1,447	491,665	5.03	△ 54.9
28	当初	46,100,000	1,884,313	1,295,646	130,439	425,975	1,478	30,775	4.09	△ 23.2
	決算	46,874,012	1,856,787	1,282,491	127,103	418,258	1,387	27,548	3.96	△ 21.8
29	当初	44,630,000	1,883,428	1,323,428	128,529	393,434	1,465	36,572	4.22	△ 0.05
	決算	52,498,474	2,011,042	1,345,660	126,159	401,468	1,612	136,143	3.83	8.3
30	当初	45,180,000	1,892,601	1,338,801	127,937	285,506	1,135	139,222	4.19	0.49
	決算	48,446,923	1,970,135	1,378,849	121,867	329,242	1,043	139,133	4.07	△ 2.0
31	当初	43,680,000	1,913,747	1,373,440	129,485	276,485	1,166	133,334	4.38	1.12
	決算	46,138,782	1,946,300	1,415,843	121,812	273,376	1,068	134,201	4.22	△ 1.2
2	当初	43,680,000	1,829,436	1,409,781	126,219	247,552	1,119	44,765	4.19	△ 4.41
	決算	57,376,490	1,854,496	1,425,047	107,566	231,187	1,044	89,652	3.23	△ 4.7
3	当初	43,700,000	1,723,704	1,424,778	121,886	141,142	1,103	34,795	3.94	△ 5.78
	決算									

区分 年度	人口 (人)	1人当たり 消防費 (円)	世帯数	1世帯当たり 消防費 (円)
H24 (4/1現在)	84,712	20,286	30,203	56,898
H25 (4/1現在)	83,772	34,531	30,377	95,228
H26 (4/1現在)	82,628	63,222	30,426	171,692
H27 (4/1現在)	81,399	30,150	30,427	80,658
H28 (4/1現在)	80,282	23,471	30,520	61,740
H29 (4/1現在)	79,113	23,807	30,488	61,776
H30 (4/1現在)	77,907	24,293	30,547	61,957
H31 (4/1現在)	76,784	24,924	30,548	62,647
R 2 (4/1現在)	75,635	25,733	30,616	59,754
R 3 (4/1現在)	74,575	23,114	30,688	56,169