

ルールを守って正しいごみ出しをこころがけましょう。

改訂版

令和4年12月



「ごみの正しい 出し方・分け方」

目次 CONTENTS

『もったいない(MOTTAINAI)』の心で
循環型社会の実現を……………①

ごみの正しい出し方分け方

燃えるごみ……………②

燃えないごみ……………③

資源ごみ(紙類)……………④

資源ごみ(ビン類、缶類、ペットボトル)
……………⑤

粗大ごみ/収集できないごみ
……………⑥

家電(4品目)・パソコンリサイクル
……………⑦

地球にやさしいライフスタイル
3つの「R」でごみ減らし……………⑧

50音別ごみの分別品目一覧表 ⑨～⑬

 由利本荘市

ホームページ <http://www.city.yurihonjo.lg.jp/>

『もったいない(MOTTAINAI)』の心で 循環型社会の実現を



私たちの文化には、古くから物や資源を「大切に、繰り返し、最後まで使う」という「もったいない」という精神があります。

循環型社会とは、この日本固有の「もったいない」精神を再認識し、ごみを出さない暮らし方を探究、実践していくことにほかなりません。

由利本荘市においても、市民・事業者・行政の三者が一体となり、この「もったいない」精神を心がけごみの減量・リサイクルに取り組むことが求められています。

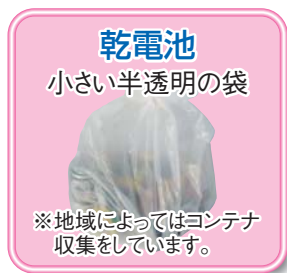
ごみを出す ときの ルール

「資源」4原則

ごみを減量したり、リサイクルを促進するためには、ごみの出し方と分別がとても大切です。基本的なルールを守り、ごみの減量とリサイクルにご協力ください。

- 収集日**
 - 指定された収集日に指定されたごみを出してください。
 - ※指定収集日に違うごみを出した場合は収集しません。
- 時間**
 - 収集日当日の午前6時から午前8時までの間に出してください。
 - ※前日の夜や、収集後は出さないでください。
- 分別**
 - 「指定ごみ袋」と入れるごみの品目は一致させてください。
 - ※「指定ごみ袋」と入れるごみが違っていたり、処理の仕方が異なるごみが混入している場合は収集しません。
 - 悪い例：×指定不燃袋（青色）で「空き缶」を出す。
 - ×指定可燃袋（黄色）にペットボトル（資源ごみ）が混じっている。
- 記名**
 - 「指定ごみ袋」、「粗大ごみステッカー」には、町内名かアパート名・氏名を必ず記入してください。
 - ※記名のない指定ごみ袋は収集しません。
 - 「指定ごみ袋」に記名がないと集積所に取り残され、放置されたままになり、集積所が不衛生になるうえ、一緒に利用するみなさんに迷惑をかけることとなります。ごみは収集されるまで責任を持ちましょう。

ごみの分別と 出し方



資源ごみ

※指定「資源ごみ袋」は、ビン類・缶類・ペットボトルに共通してご利用いただけますが、品目ごとに分別し、指定された収集日に出してください。



直接搬入ごみ

各清掃センター・各最終処分場へ直接搬入する場合は、「指定ごみ袋」を利用する必要はありません。

持ち込むまでの間にごみが飛散しないよう荷台にシートを被せるか、市販の透明・半透明の袋に入れて搬入してください。

※各清掃センター・各最終処分場の開場日・利用時間等については背表紙に記載

燃えるごみ

ごみの正しい出し方分け方



燃えるごみ

燃えないごみ

資源ごみ

粗大ごみ
収集できないごみ

家電(5品目)
リサイクル

出し方のマナー

●生ごみは水分をよく切り、袋の口元をしっかりと結んで出します。

「生ごみ」の水切りポイント

「ごみ」にしない …買った材料は使いきりましょう。残さず食べましょう。

水にぬらさない …野菜、果物は料理に使用できない部分を切り落してから、洗いましょう。

水切りグッズを使う …すぐに「指定ごみ袋」に入れず、水切りネットや、生ごみカラットを使いましょう。

- 紙おむつは汚物を取り除き、小さく丸め不衛生にならないように出します。
- てんぷら油(廃食油)は固めるか、布や紙などにしみ込ませて出します。市役所で廃食油回収を行っているほか、お近くの大型食料品店等でも回収している場合があります。
- せん定枝や刈草、板などは乾燥させて50cm以下に切って「指定ごみ袋」からはみ出さないように出します。
- カバン、靴などの皮革製品類は、金具をはずして出します。
- 発泡スチロールは、30cm四方大に切断して出します。
- 収集対象のごみは、「指定ごみ袋」に入る大きさのものです。大きいものでも折り曲げたり、切断などして「指定ごみ袋」に入るものは収集します。「指定ごみ袋」に入らないものは「可燃粗大ごみ」となります。



応援します！
生ごみ処理！

市では家庭での生ごみの減量・リサイクルを促進するため、「段ボールコンポスト」の取り組みを推進しています。

段ボールコンポストとは？

段ボール箱を利用した家庭でも手軽にできる生ごみ処理の事です。段ボール箱の中の土壌改良剤が生ごみを分解(堆肥化)させる効果があります。

作り方・使い方

市HPからダウンロード出来ます。URL: www.city.yurihonjo.lg.jp/ (市役所生活環境課、各総合支所市民サービス課にも備え付けてあります。) ※各団体を対象に講師の派遣も行っております。

問い合わせ先 / 市役所生活環境課・各総合支所市民サービス課へ

燃えないごみ

燃えないごみ

燃えないごみ

資源ごみ

粗大ごみ

家電(5品目)

- **せともの類**
(急須・茶碗、お皿、植木鉢、花ビン)
- **金属類**
(なべ、フライパン、調理道具)
- **陶磁器・ガラス類**
(窓ガラス、耐熱ガラス)
- **傘の骨組み**
- **小型家電製品**(ビデオデッキ、ラジカセ、炊飯器、掃除機、アイロン、ドライヤー、電気コードなど)
※乾電池は取り除いてください
- **ビン類で収集できないビン**(化粧品、油類、農薬、劇薬などのビン)
※中身を全部だし、中性洗剤等で洗い流してから充分乾燥させて出す
※薬品の処分については購入店へお問い合わせください
- **スプレー容器**
(ヘアスプレー、卓上コンロ用ガスボンベ)
※中身を使いいきり、風通しの良い屋外で穴をあけて出す
- **刃物**
(ハサミ、包丁)

出し方のマナー

- 刃物や割れ物などの危険なものは紙などに包んで「**ガラス**」などと明記して、「指定ごみ袋」の外から確認できるようにして出します。
- 携帯電話は販売店へご相談ください。
- 収集対象ごみは「指定ごみ袋」に入る大きさのものです。
- 「指定ごみ袋」に入らないものは「不燃粗大ごみ」となります。
- スプレー容器は車両火災の原因となりますので、屋外で中身を使いいきり、穴をあけて出しましょう。



アスベスト含有家庭用品の出し方

アスベストが含まれる家庭用品を廃棄する場合は、分解などせずに市役所生活環境課・各総合支所へおたずねください。

電池類・水銀含有廃棄物

※収集日は、年度始めに別にお知らせします。

電池類・水銀含有廃棄物は、地域で指定された収集日に集積所に出してください（一部地域でコンテナ回収も実施しています）






出し方のマナー



- **乾電池・ボタン電池等の電池類**
小さな袋（半透明）に入れ、出してください。
- **携帯用バッテリー等のリチウムイオン電池類**
ご家庭で使用済みの小型充電電池やモバイルバッテリー・加熱式たばこ等は販売店へご相談いただくか市役所、各総合支所の回収ボックスをご利用ください。
- **蛍光管**
購入時の箱に入れ、出して下さい。箱がない場合はそのままでも構いません。また、割れてしまった蛍光管については燃えないごみの日に燃えないごみ袋に入れて出してください。
- **水銀体温計、水銀温度計、水銀血圧計**
袋等に入れ、出して下さい(乾電池の袋とは混ぜないでください)。水銀が含まれていない場合は、燃えないごみで出してください。

資源ごみ(紙類)

ごみの正しい出し方分け方

<p>新聞紙・ 広告チラシ</p> 	<ul style="list-style-type: none"> ●新聞紙と新聞折り込みチラシのみを束ねます。 ※チラシは一枚ものであって、冊子類(留め金やピン類、糊付けで綴じられているもの、広報誌など)は、「雑誌・カタログ類」に分別します。 ●四つ折りにし、まとめて、紙ひもで十文字にしばって出します。 ●紙ひも以外(ビニール、テープ、布等)でしばった場合は収集しません。 ※各新聞店が配布する整理用の紙袋は中身が確認できませんので使用しないでください。
<p>雑誌・カタログ類</p> 	<ul style="list-style-type: none"> ●書籍など冊子類のみを分別します。 (例) 週刊誌、漫画本、専門誌、単行本、文庫本、教科書、ノート、各種パンフレット(取り除ける留め金やピン類は取り除く)等。 ●形を揃え、紙ひもで十文字にしばって出します。 ※紙以外の部分(雑誌の付録のCD、皮や布、ビニール製の表紙など)は取り除いてください。
<p>段ボール</p> 	<ul style="list-style-type: none"> ●段ボールとは断面を横にして見たとき、紙と紙の間に波形の紙があるものです。 ●色や大きさは関係ありません。 ●一定の大きさに揃え紙ひもで十文字にしばって出します。 ※段ボールに付着している宅配便の伝票等は必ず取り除いてください。 ●宅配便の伝票等は「燃えるごみ」へ出します。 ※アルミコーティングされたものはリサイクルに適しませんので「燃えるごみ」へ出します。
<p>紙パック</p> 	<ul style="list-style-type: none"> ●500ml以上の紙パックのみを分別します。例：牛乳パック、飲料パック ※500ml未満の紙パックは再利用が困難なため、燃えるごみへ出してください。 ●中をゆすぎ、乾燥させ、形状を揃え、紙ひもで十文字にしばって出します。 ●大型食料品店でも回収しています。 ※裏側がアルミ加工(銀色)、ビニール加工のもの、また紙でアルミを挟んであるものはリサイクルに適しませんので、燃えるごみへ出します。 (例) 日本酒、焼酎、スープ類の紙パック など。
<p>雑がみ</p> 	<ul style="list-style-type: none"> ●上記4区分以外の紙類が該当します。 (例) 投げ込みチラシ、一枚もの印刷物(ダイレクトメール)、封筒(窓つき封筒を除く)、はがき、カレンダー(金具は取り除く)、名刺、紙袋(ビニール製の取手ひもなどは取り除く)、たばこの箱、ティッシュペーパーの箱、菓子箱 など。 ※箱の内側のビニールや包装用のビニールは取り除いてください。 ●形を揃え、紙ひもで十文字にしばって出します。 ●紙以外の部分(皮や布、ビニール、プラスチック、粘着物など)は取り除いてください。

燃えるごみ

燃えないごみ

資源ごみ

粗大ごみ
収集できないごみ

家電(5品目)
リサイクル



紙類に混ぜてはいけないもの

紙でも材質が異なるものや紙以外のものが混ざるとうまくリサイクルできません。

燃えるごみ
に出す紙

粘着物の付いた封筒や圧着はがき(親展はがき等)、防水加工紙(紙コップ、紙皿、紙製の食品容器等)、油紙、写真、金銀などの金属が箔押しされた紙(裏側が銀色のもの等)、合成紙(ポスター等)、捺染紙(アイロンプリント紙等)、感熱紙(FAX用紙、レシート等)、カーボン紙(宅配便の伝票等)、複合素材紙(プラスチックフィルム、アルミ箔を貼り合わせたもの等)、臭いのついた紙(石鹸の個別包装紙、洗剤などの紙箱等)、シュレッダーされたもの など

紙から取り
除くもの

粘着テープ類(段ボールに付着しているガムテープは除く)、ワッペン類、ファイルの金具、金属クリップ類、フィルム類、発泡スチロール、セロハン、プラスチック製品、ガラス製品、布製品など(燃えるごみ、燃えないごみに出します。)

資源ごみ (ビン類・缶類・ペットボトル)

ごみの正しい出し方分け方

燃えないごみ

燃えないごみ

資源ごみ

粗大ごみ

家電(5品目)

ビン類



透明：ワンカップ、ジュース類など
茶色：栄養ドリンク、ウイスキー類など
その他：ワイン、日本酒小瓶類など

出してはいけないビン類

～「燃えないごみ」に出します～

●化粧ビン ●耐熱ガラス ●ほ乳ビン ●ガラスのコップ ●農薬、劇薬の入っていたビン (中身を全部だし、中性洗剤等で洗い流してから充分に乾燥させ、燃えないごみへ出します。)

透明、茶色、その他の色 (緑、乳白色等) の3種類に分けて出します。

出し方のマナー

- キャップ、ビニールカバーを外し、中身を全部出し、軽く水洗いします。
- はずしたキャップ、ふたが金属製であれば「燃えないごみ」へ、プラスチック製であれば「燃えるごみ」へ出します。

※取りにくい中栓、ビニールカバー、ラベルは無理に取らずそのままお出しください。

- ビニールカバーは「燃えるごみ」へ出します。

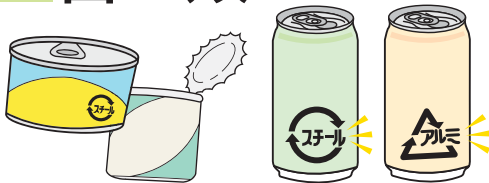


豆知識

ワンウェイビン 一度しか使えないビン→「資源ごみ」として出します。

リターナブルビン 繰り返し使用できるビン→販売店に引き取ってもらいましょう。(例：ビールビン・一升ビン・牛乳ビン等)

缶類



ジュース類・ビール類、缶詰類、のり・菓子缶類

出してはいけない缶類

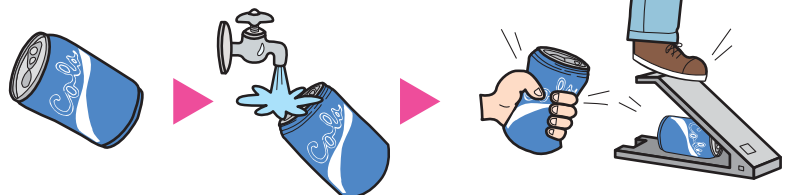
～「燃えないごみ」に出します～

●油のついた缶詰缶 ●一斗缶 ●スプレー缶 ●カートリッジボンベ ●ペンキや農薬、劇薬の入っていた缶 (中身を全部だし、中性洗剤等で洗い流してから充分に乾燥させ、燃えないごみへ出します。)

出し方のマナー

- 中身を全部だし、軽く水洗いします。
- 取り除いたふたやキャップは、「燃えないごみ」に出します。
- 軽くつぶして出します。

※アルミ缶、スチール缶を分ける必要はありません。



※一斗缶は燃えないごみ (19ℓ以上は不燃粗大ごみ)

ペットボトル



このマークがついているもののみリサイクル収集します。

出してはいけないペットボトル

～「燃えるごみ」に出します～

●右の収集品目以外のプラスチック製容器 ●ペット1のマークがついていないプラスチック製容器 ●マジックなどで書いたり、色を塗ったりなど工作されたペットボトル ●洗剤、シャンプー、食用油、ソース、ドレッシング、医薬品等の入っていたプラスチック製容器

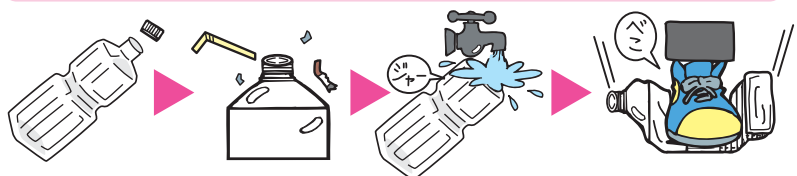
出し方のマナー

- △1 ペット1のマークが付いているペットボトルに限ります。
- キャップ、ラベルをはずし、中身を全部だし、軽く水洗いします。

- 取り除いたキャップやラベルは、「燃えるごみ」に出します。
- 軽くつぶして出します。
- 細かく切ったものは、リサイクルできず燃えるごみになってしまいますので、細かく切らずに出してください。

収集するペットボトル

ペット1のマークがついた下記ペットボトル
・飲み物 (清涼飲料、乳飲料、ジュース、ミネラルウォーターなど)
・しょうゆ・酒・みりん・みりん風調味料・食酢・調味酢
・ノンオイルドレッシングの入っていたペットボトル。

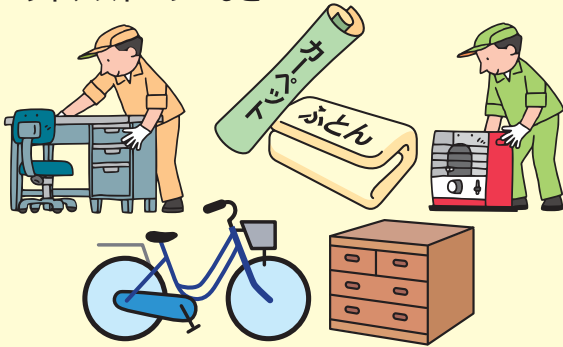


粗大ごみ／収集できないごみ

ごみの正しい出し方分け方

粗大ごみ

●家庭用電化製品(家電リサイクル法対象製品を除く)、机・椅子、ふとん、毛布類、自転車、じゅうたん類、ベッド、ストーブ など



出し方のマナー

- 「指定ごみ袋」に入らない大きさのものが「粗大ごみ」となります。
- ベッドなど分解可能なものは分解し、束ねて出します。
- スプリング入りのマットレス及びソファについては市役所生活環境課、各総合支所市民サービス課へ問い合わせください。
- ステッカーは、市役所生活環境課、各総合支所市民サービス課で取り扱っています。

※ステッカー
1枚／700円

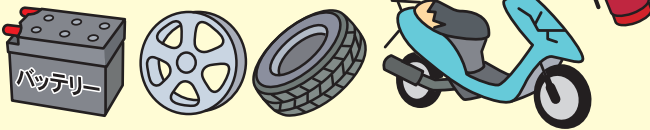


※収集日は、年度始めに別にお知らせします。

市では収集できないごみ

◆処理が困難なごみ

●タイヤ・ホイール、バイク、バッテリー、消火器、灯油 など



その他

- 家電4品目(テレビ、洗濯機／衣類乾燥機、冷蔵庫／冷凍庫、エアコン)
- パソコン
- プロパンガス
- 農業用ビニールシート
- パイプ(塩ビ管)
- 農機具
- 土砂
- がれき
- コンクリート
- ピアノ
- 灯油
- ガソリン
- 塗料
- 薬品類
- 産業廃棄物など

留意事項

上記のものは市の処理施設では処理できません。販売店が収集許可業者にご相談ください。

◆解体工事等で出たごみ

建築物の解体等で出たごみ(畳、網戸、サッシ、キッチン、外壁、トタン類、浴槽、便器、ブロック、フェンスなど)の処理責任は、工事を請け負った業者にあるため、適切に処理を依頼してください。

◆一時的な多量ごみ

引っ越しや草刈り、庭木のせん定など、一度に多量のごみが発生した場合は、自分で清掃センターへ搬入するか一般廃棄物収集運搬許可業者に処理を依頼してください。刈った草やせん定した枝類は乾燥させてから清掃センターへ搬入してください。(4袋以上)

自己搬入する場合や許可業者に依頼する場合は、市指定ごみ袋を使用しなくても構いませんが、分別して搬入してください。

※一般廃棄物収集運搬許可業者については、市役所生活環境課、各総合支所市民サービス課へ問い合わせください。

◆事業活動に伴って出たごみ(事業系一般廃棄物)

事業系一般廃棄物とは?

産業廃棄物以外の全ての事業系廃棄物をいいます。

- 例：・事業所、商店等から出る紙くず、茶殻等の雑ごみ
・飲食店、従業員食堂から出る残飯、厨芥類(生ごみ)
・卸小売業から出る野菜くず、魚介類 など

※例に記載したものでも、建設業や製造業など限られた事業から排出されたものは産業廃棄物に分類されることもありますので、注意が必要です。

事業所とは?

会社、商店、病院、学校、団体、官公署、寺院 など

処理方法

「紙」や「生ごみ」であっても基本のごみ集積所へ出すことはできません。自分でごみ処理施設に持ち込むか、一般廃棄物収集許可業者へ処理を依頼するなど自ら処理することが義務づけられています。

不法投棄は犯罪です！絶対にやめましょう！

不法投棄された廃棄物(ごみ)からは、有害物質が発生し、環境破壊を引き起こす原因となります。絶対にやめましょう。

燃えるごみ

燃えないごみ

資源ごみ

粗大ごみ
収集できないごみ

家電(5品目)
パソコンリサイクル

家電(4品目)・パソコンリサイクル

燃えにくいごみ

燃やさないごみ

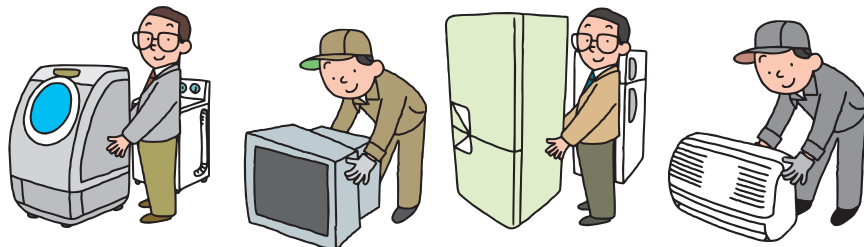
資源ごみ

粗大ごみ
収集できないごみ

家電(4品目)
パソコンリサイクル

■テレビ(ブラウン管式/液晶、プラズマ式)・洗濯機/衣類乾燥機・冷蔵庫/冷凍庫・エアコンの出し方

家電リサイクル法の対象となる4品目は家電メーカーによる回収・リサイクルが義務づけられているため市では収集しません。



いずれかの方法で処理をしてください。

- ①新しく製品を買い替える場合は、購入する小売店に引き取りを依頼する。
- ②過去にその製品を購入した小売店に引き取りを依頼する。
- ③購入した小売店が不明、廃業、遠方であり依頼できない等の場合は、下記のとおり。

1 一般廃棄物収集運搬の許可業者に依頼する

(許可業者については生活環境課にお問い合わせください。収集料金は各業者にお問い合わせください。)

2 自分で、指定取引場所へ持ち込む。

1、2の場合、事前に郵便局で「家電リサイクル券」を購入する必要があります。「家電リサイクル券」の料金は、メーカーまたは品目によって異なるため、あらかじめ一般社団法人家電製品協会 家電リサイクル券センターのホームページ (<http://www.rkc.aeha.or.jp/>) でご確認ください。

問い合わせ/持ち込み場所 本荘運輸倉庫株式会社 由利本荘市花畑町2-22

電話 0184-22-1432 (携帯電話からもご利用できます。)

家電リサイクル券センター

ホームページはこちらからご覧ください→

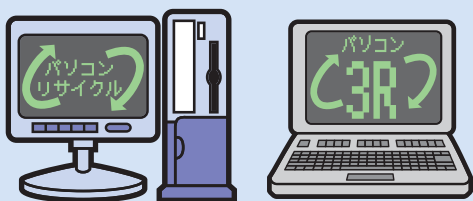


※経済情勢の変化により、料金が変わる場合があります。

■家庭系パソコンの出し方

家庭で使用しているパソコンは、製造メーカーによる自主回収・リサイクルが義務づけられているため、市では収集しません。

処分方法、処分金額等については、直接お手持ちのパソコンのメーカーか下記へお問い合わせください。



※パソコン購入時の標準添付品(マウス、キーボード、スピーカー、ケーブルなど)も一緒に回収します。マニュアル、CD-ROM、FDは含みません。

※プリンタ等の周辺機器、ワープロ専用機、PDA(携帯情報端末)は対象となりませんので市の出し方、分け方に従って出してください。

問合せ先 一般社団法人パソコン3R推進協会

電話 03-5282-7685 **ホームページ** <http://www.pc3r.jp/>

地球にやさしいライフスタイル

3つの「R」でごみ減らし

1 REDUCE (リデュース) ~減らす~

まずは、ごみになるものを増やさないことです。

大きな包み方(過剰包装)はことわる

自分のかばんを持って行き、お店からの袋をもらわない

ちょっとだけしか使わないものはレンタル用品にする

他のもので代用できる使い捨て商品は買わない

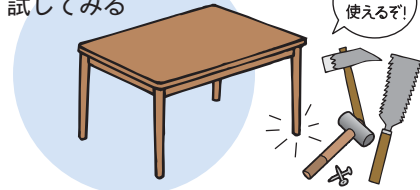
食事は残さないように

環境にやさしい商品を使う

2 REUSE (リユース) ~繰り返し使う~

何度でも繰り返し使うことのできるものを選び、本当に使えなくなるまでごみにしてしまうのはやめましょう。

修理して直らないか試してみる



まだまだ使えるぞ!

捨てる前に誰か欲しい人はいないか聞いてみる



別の使い方はないか考える



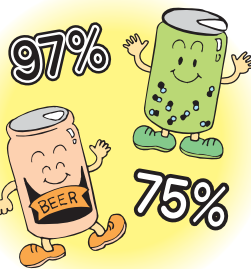
※市では古着回収を行っています。実施日はお問い合わせ下さい。

・フリーマーケットやリサイクルショップを利用してみる

3 RECYCLE ~リサイクルする~

■缶をリサイクルしよう

缶のリサイクルは、限りある地球の資源(鉄、アルミ)の節約になります。またスチール缶やアルミ缶のリサイクル原料からそれぞれ鉄、アルミニウムを作る場合、新しく鉄、アルミを作るのに比べ、スチールで75%、アルミで97%ものエネルギーの節約になります。



■ビンをリサイクルしよう

ビンには、1度しか使えないワンウェイビンと、洗って何度も使えるリターナブルビンの2種類があります。ビンのリサイクルは、まずその2つに分別することからはじめます。

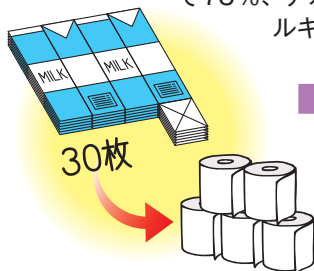
ワンウェイビン

使用後は、キャップをとり、中身を全部出し、軽く水洗いしてからリサイクルに出しましょう。



■牛乳パックをリサイクルしよう

牛乳パック30枚(1ℓ入り)で、トイレットペーパーが5個できます。水で洗って、切り開き、十分に乾燥させてからリサイクルに出しましょう。

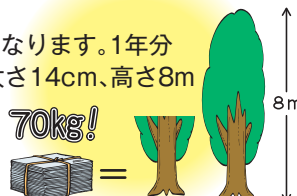


リターナブルビン

使用後は、販売店に返すようにしましょう。洗うだけで何度も繰り返し使えるこのビンは、大変地球にやさしい容器です。

■古紙をリサイクルしよう

古紙のリサイクルは森林資源を守ることになります。1年分の古新聞(約70kg)をリサイクルすると、太さ14cm、高さ8mの木を1本半切らずにすみます。また、古紙を利用して紙をつくると、約70%ものエネルギーの節約にもなります。



■店頭回収を利用しよう

大型食料品店・電機店の店頭回収や地域のリサイクル活動を積極的に利用しましょう。



ごみの分別品目一覧表

- 日常生活でよく出るごみやお問い合わせの多いごみについて、50音別に掲載しています。
- 同品目のごみでも材質によって分別区分が代わるので、出し方の注意点をご確認ください。
- 指定ごみ袋に入らない大きさ、破れるような重さのごみは粗大ごみとなります。
- この表を見てもわからない、判断に迷うごみについては生活環境課または各総合支所市民サービス課へお問い合わせください。

「分別区分」補足

- 燃える…「燃えるごみ」 ● 燃えない……「燃えないごみ」
- 可燃粗大、不燃粗大…「粗大ごみ」 ● ×…「市では収集または処理しないごみ」

粗大ごみの自己搬入先

- 「可燃粗大(燃える粗大ごみ)」……各清掃センター
- 「不燃粗大(燃えない粗大ごみ)」……各最終処分場(埋立地)

	ごみの種類	分別区分	出し方の注意点など	
あ	アイロン	燃えない		
	アイロン台(木製・プラスチック製)	燃える	指定ごみ袋に入らないものは「可燃粗大」へ、金属製の脚は「燃えないごみ」へ	
	空き箱(タバコ、ティッシュ、菓子など紙製の箱)	紙類	「雑がみ」に分類、たたんで紙ひもで結束	
	アコーディオンカーテン	不燃粗大		
	雨合羽	燃える		
	アルバム	燃える	金属部は「燃えないごみ」へ	
	アルミホイール・アルミ箱(弁当用)	燃えない		
	アンテナ	不燃粗大	解体し、指定ごみ袋に入る場合は「燃えないごみ」へ	
	安全ピン	燃えない		
い	衣装ケース(プラスチック)	燃える	指定ごみ袋に入らないものは「可燃粗大」へ	
	衣装ケース(紙)	紙類	「雑がみ」に分類、たたんで紙ひもで結束	
	移植べら	燃えない	プラスチック製は「燃えるごみ」へ	
	椅子(スチール製)	不燃粗大	木製は「可燃粗大」へ	
	板ガラス	燃えない		
	一輪車	不燃粗大		
	一升ビン	ビン類	購入店に引き取りを依頼できます	
	一斗缶	燃えない	中身は使い切り十分に乾燥させる。19%以上のものは「不燃粗大」へ	
	衣類	燃える	大量(袋4個以上)の場合は清掃センターへ直接搬入してください 商品によっては古着回収・リサイクルショップで引き取る場合もあります	
	衣類乾燥機	×	家電リサイクル法対象品。市では収集、処理しません。7ページ参照	
	入れ歯	燃えない		
	インクカートリッジ(家庭用プリンター)	燃える	店頭回収も利用してください	
	う	植木鉢(素焼き・陶器製)	燃えない	プラスチック製は「燃えるごみ」へ
		植木用支柱	燃えない	木製・プラスチック製は「燃えるごみ」へ
腕時計		燃えない		
羽毛布団		可燃粗大		
え	エアコン	×	家電リサイクル法対象品。市では収集、処理しません。7ページ参照	
	絵の具のチューブ(ラミネートチューブ製)	燃える	金属製は「燃えないごみ」へ	
	LED照明	燃えない	購入時の箱がある場合は箱に入れてください	
	エレクトーン	不燃粗大	指定ごみ袋に入るものは「燃えないごみ」へ	
	煙突	燃えない	指定ごみ袋に入らないものは「不燃粗大」へ	
	鉛筆削り機	燃えない	プラスチック製は「燃えるごみ」へ	

あ
か
さ
た
な
は
ま
や
わ

	ごみの種類	分別区分	出し方の注意点など
お	オイル缶	燃えない	中身は使い切り充分乾燥させる。19%以上のもは「不燃粗大」へ
	おけ（木製・プラスチック製）	燃える	
	落ち葉	燃える	6ページ（「一時的な多量ごみ」）参照
	斧	燃えない	収集時に危険のないように刃の部分を紙等にくるむ
	おたま	燃えない	プラスチック製は「燃えるごみ」へ
	おまる	燃える	金属製は「燃えないごみ」へ
	おもちゃ（プラスチック製）	燃える	金属製は「燃えないごみ」へ
	オルガン	不燃粗大	
	オルゴール	燃えない	
	音響機器（ステレオなど）	不燃粗大	指定ごみ袋に入るものは「燃えないごみ」へ
	温水洗浄便座	燃えない	袋に入らなければ粗大ごみ
	温度計	燃えない	水銀タイプは3ページ参照
	か	貝がら（牡蠣など）	燃える
懐中電灯（プラスチック製）		燃える	金属製は「燃えないごみ」へ、電池は抜き指定収集日に出す
カイロ（使い捨て）		燃える	
鏡		燃えない	収集時に危険のないように紙等で包む
カーキャリア		不燃粗大	
学習机		不燃粗大	
額縁		燃える	
傘（骨組みが金属製）		燃えない	骨組みが木製・プラスチック製は「燃えるごみ」へ
傘立て		燃えない	指定ごみ袋に入らないものは「不燃粗大」、木製、プラスチック製は「燃えるごみ」へ
加湿器		燃えない	指定ごみ袋に入らないものは「不燃粗大」へ
菓子缶		缶類	
ガステーブル（ガスコンロ）		不燃粗大	指定ごみ袋に入るものは「燃えないごみ」へ
カーステレオ		燃えない	
ガス湯沸器		不燃粗大	指定ごみ袋に入るものは「燃えないごみ」へ
カセットコンロ、卓上コンロ		燃えない	カセットボンベは取り外し、中身を使い切り穴をあけて「燃えないごみ」へ
カセットテープ		燃える	
カセットボンベ		燃えない	中身を使い切り屋外で穴をあけて出す、キャップは「燃えるごみ」へ
カッター及び刃		燃えない	収集時に危険のないように紙等にくるむ
カップ麺の容器		燃える	
カーテンレール（金属製）		燃えない	
カーナビゲーション		燃えない	
かなづち		燃えない	
カバン		燃える	金属部は「燃えないごみ」へ
画鋏		燃えない	収集時に危険のないように紙等で包む
花ビン		燃えない	プラスチック製は「燃えるごみ」へ
カーペット、ホットカーペット		可燃粗大	
カーボン紙（裏面にカーボンが塗布 例：宅配便の伝票）		燃える	
鎌		燃えない	収集時に危険のないように刃の部分を紙等にくるむ
紙おむつ、おむつ（布製）		燃える	紙等で包む
紙コップ、紙皿		燃える	

あ

か

さ

た

な

は

ま

や
ら
わ

	ごみの種類	分別区分	出し方の注意点など	
か	使い捨てかみそり(取手がプラスチック製)	燃える	取手が金属製の場合は「燃えないごみ」へ、収集時に危険のないように刃の部分を紙等でくるむ	
	かみそり機(電気)	燃えない		
	紙袋	紙類	「雑がみ」に分類、たたんで紙ひもで結束。4ページ参照	
	カメラ	燃えない		
	ガラス製品	燃えない		
	カラーボックス(木製)	可燃粗大	分解し、指定袋に入るものは「燃えるごみ」へ	
	カレンダー	紙類	「雑がみ」に分類、たたんで紙ひもで結束。金属部は「燃えないごみ」へ	
	がれき類	×	市では収集、処理しません。建設業者等へご相談ください	
	かれ草類	燃える	乾燥させる、大量(袋4個以上)の場合は清掃センターへ自己搬入してください	
	革製品	燃える	金属部は「燃えないごみ」へ	
	瓦	×	市では収集、処理しません。設置工事業者等へご相談ください	
	換気扇	不燃粗大	指定ごみ袋に入るものは「燃えないごみ」へ	
	乾燥機(食品、布団)	不燃粗大	衣類乾燥機は7ページ参照	
	乾燥剤	燃える	水分を含むと発熱する場合がありますので、水気のものとは分けてください	
	缶(飲料、缶詰、菓子箱等)	缶類	5ページ参照	
	乾電池(マンガン・アルカリ・水銀・ボタン)	水銀含有廃棄物	3ページ参照	
	感熱紙(レシートなど)	燃える		
	感熱発泡紙(点字本等)	燃える		
	き	ギター	可燃粗大	
		キッチンガード(アルミ製)	燃えない	
キーボード(楽器)		不燃粗大		
キーホルダー		燃えない	金属部以外は「燃えるごみ」へ	
脚立		不燃粗大	木製は「可燃粗大」へ	
給湯器		不燃粗大		
教科書		紙類	「雑誌・カタログ類」に分類、紙ひもで結束	
鏡台		不燃粗大		
金庫(手提げ)		燃えない	据置型は「不燃粗大」へ	
金魚鉢		燃えない		
く	空気入れ(自転車など)	燃えない		
	空気清浄機	不燃粗大	指定ごみ袋に入るものは「燃えないごみ」へ	
	釘	燃えない	収集時に危険のないように配慮ください	
	くさり(金属製)	燃えない	プラスチック製は「燃えるごみ」へ	
	くし	燃える	金属製は「燃えないごみ」へ	
	薬	燃える	農薬は店頭回収をご利用ください	
	薬の錠剤包み	燃える		
	果物かご	燃える	金属製は「燃えないごみ」へ	
	口紅	燃える	金属製の容器は「燃えないごみ」へ	
	くつ	燃える	金属部は「燃えないごみ」へ	
	靴べら	燃える		
	クッション	燃える	指定ごみ袋に入らないものは「可燃粗大」へ	
	クーラーボックス	燃える	指定ごみ袋に入らないものは「可燃粗大」へ	
	車椅子	不燃粗大		

あ
か
さ
た
な
は
ま
や
わ

	ごみの種類	分別区分	出し方の注意点など	
く	グローブ	燃える		
	クレヨン	燃える		
	くわ	不燃粗大	収集時に危険のないように刃の部分は紙等にくるむ	
け	蛍光灯(管)	水銀含有廃棄物	3ページ参照。LED照明は「燃えないごみ」へ	
	計算機	燃える		
	携帯電話	×	販売店へご相談ください	
	ゲーム機(家庭用ゲーム機)	燃えない		
	化粧品容器	燃えない	プラスチック製は「燃えるごみ」へ	
	下駄箱	可燃粗大	金属製は「不燃粗大」へ	
	血圧計(プラスチック製)	燃える	水銀タイプは3ページ参照	
	こ	碁石	燃えない	
		合成革製品	燃える	金属部は「燃えないごみ」へ
工具類(家庭用)		燃えない		
氷枕		燃える	金属部は「燃えないごみ」へ	
ござ		燃える	30cm四方大に切断する。多量の場合は「可燃粗大」へ	
こたつ		可燃粗大	金属部は「燃えないごみ」へ	
こたつかけ		可燃粗大	指定ごみ袋に入るものは「燃えるごみ」へ	
コップ(ガラス製)		燃えない	紙製・プラスチック製は「燃えるごみ」へ	
コードドラム		燃えない		
コード類(延長コード等)		燃えない	製品から取りはずできないコードは、製品と一緒に出してください	
コーヒーメーカー		燃えない		
粉ミルクの缶		缶類		
碁盤		可燃粗大	折りたたみ型のものは「燃えるごみ」へ	
コピー機(家庭用)		燃えない	指定ごみ袋に入らないものは「不燃粗大」へ	
ごみ箱		燃える	金属製は「燃えないごみ」へ	
ゴム手袋・ゴム長靴		燃える		
ゴムボート		燃える	指定ごみ袋に入らないものは「可燃粗大」へ	
米、米糠		×	市へお問い合わせください。	
米袋		紙類	「雑がみ」に分類、たたんで紙ひもで結束	
米びつ(プラスチック製)		可燃粗大	金属製は「不燃粗大」へ	
ゴルフクラブ		不燃粗大		
ゴルフバッグ		可燃粗大	金属部は「燃えないごみ」へ	
ゴルフボール		燃える		
コンクリート、コンクリートブロック		×	市では収集、処理しません	
コンパクト(鏡付き)		燃える	金属部は「燃えないごみ」へ	
さ		サイドボード	可燃粗大	
		座椅子	可燃粗大	
	酒ビン	ビン類	購入店に返却できる場合があります	
	座卓	可燃粗大	金属製は「不燃粗大」へ	
	殺虫剤(スプレー式容器)	燃えない	中身を使い切り、屋外で穴をあけて出す	
	座布団	燃える	指定ごみ袋に入らないものは「可燃粗大」へ	
	サーフボード	×	市では収集、処理しません。購入店へご相談ください	

あ

か

さ

た

な

は

ま

や
ら
わ

	ごみの種類	分別区分	出し方の注意点など
さ	皿(せともの類、磁器類)	燃えない	プラスチック製は「燃えるごみ」へ
	三脚	燃えない	木製・プラスチック製は「燃えるごみ」へ
	サングラス(プラスチックレンズ)	燃える	ガラスレンズは「燃えないごみ」へ
	参考書	紙類	「雑誌・カタログ類」に分類、紙ひもで結束
	サンダル	燃える	金属部は「燃えないごみ」へ
	三輪車	不燃粗大	
し	磁石	燃えない	
	CD、DVD	燃える	
	CDプレーヤー、DVDプレーヤー	燃えない	
	磁気マットレス	可燃粗大	
	シーツ	燃える	30cm四方大に切断する
	自転車	不燃粗大	
	芝刈り機(手押し式)	不燃粗大	エンジン式、電動式は購入店へお問い合わせください
	蛇口	燃えない	
	ジャッキ	不燃粗大	
	写真(ネガ・印画紙)	燃える	
	シャープペンシル	燃える	金属製は「燃えないごみ」へ
	シャンプー、リンス容器	燃える	
	じゅうたん	可燃粗大	指定ごみ袋に入るものは「燃えるごみ」へ
	重箱	燃える	
	ジュース	燃えない	
	消火器(ABC消火器)	×	市では収集、処理しません。購入店へお問い合わせください
	消火器(家庭用スプレータイプ)	燃えない	中身を使い切り、屋外で穴をあけて出す
	定規	燃える	金属製は「燃えないごみ」へ
	将棋盤	可燃粗大	折りたたみ型のものは「燃えるごみ」へ
	浄水器	燃えない	
	じょうろ	燃える	金属製は「燃えないごみ」へ
	醤油ビン	ビン類	一升ビンは購入店に引き取りを依頼できる場合があります
	醤油容器(ペットボトル)	ペットボトル	
	照明器具	燃えない	傘などプラスチック部は「燃えるごみ」へ
	除湿剤(湿気とり)	燃える	溜まった水は捨てる
	食品トレイ	燃える	店頭回収もご利用ください
	食用油容器	燃える	金属製は「燃えないごみ」へ
	除湿器	不燃粗大	指定ごみ袋に入り、破れないものは「燃えないごみ」へ
	書籍、辞典、辞書類	紙類	「雑誌・カタログ類」に分類、紙ひもで結束
	食器洗い機	不燃粗大	
	食器棚	可燃粗大	金属製は「不燃粗大」へ
食器(金属製・せともの類等)	燃えない	プラスチック製・紙製は「燃えるごみ」へ	
す	水銀灯	×	購入店に引き取りを依頼できます
	水槽	不燃粗大	
	水筒	燃えない	
	炊飯器	燃えない	指定ごみ袋に入らないものは「不燃粗大」へ

あ

か

さ

た

な

は

ま

や
ら
わ

	ごみの種類	分別区分	出し方の注意点など
す	スキー(ストック含む)	不燃粗大	
	スキーキャリア	不燃粗大	
	スキー靴・スケート靴	燃える	金属部は「燃えないごみ」へ
	スケートボード	不燃粗大	指定ごみ袋に入るものは「燃えないごみ」へ
	スコップ	燃えない	プラスチック製は「燃えるごみ」へ
	すだれ	燃える	
	スチール棚	不燃粗大	
	スチールたわし	燃えない	
	スーツケース(プラスチック製)	可燃粗大	金属製は「不燃粗大」へ
	ステレオ	不燃粗大	
	ストーブ(電気式、まきストーブ)	燃えない	指定ごみ袋に入らないものは「不燃粗大」へ
	ストーブ(灯油式)	不燃粗大	大きさに関係なく「不燃粗大」となります。灯油は抜き取る
	すのこ	可燃粗大	
	スノーダンブ	不燃粗大	プラスチック製は「可燃粗大」へ
	スノーボード	不燃粗大	
	スパイク靴	燃える	金属部は「燃えないごみ」へ
	スピーカー	燃えない	木部は「燃えるごみ」へ
スプレー缶	燃えない	中身を使い切り、屋外で穴をあけて出す	
ズボンプレスナー	不燃粗大		
せ	石膏ボード	×	市では収集しません。工事請負業者へご相談ください
	せともの類	燃えない	
	洗剤容器	燃える	
	洗濯機	×	家電リサイクル法対象品。市では収集、処理しません。7ページ参照
	洗濯ばさみ	燃える	金属部は「燃えないごみ」へ
	栓抜き	燃えない	
	扇風機	不燃粗大	指定ごみ袋に入るものは「燃えないごみ」へ
洗面器	燃える	金属製は「燃えないごみ」へ	
そ	双眼鏡	燃えない	
	掃除機	燃えない	吸引口部・ホースは「燃えるごみ」へ、指定ごみ袋に入らないものは「不燃粗大」へ
	ソファ(スプリング入り)	×	市では収集しません。直接最終処分場にお持ち下さい
	ソファ(スプリング無し)	可燃粗大	
そり	可燃粗大	金属製は「不燃粗大」へ	
た	体温計(電子タイプ)	燃えない	水銀タイプについては3ページ参照
	体重計	燃えない	
	タイヤ	×	市では収集、処理しません。購入店へお問い合わせください
	タイヤチェーン(金属製)	不燃粗大	ゴム製は「燃えるごみ」へ
	畳	×	市へお問い合わせください
	タッパー容器	燃える	金属製は「燃えないごみ」へ
	卵パック	燃える	
	たらい	燃える	金属製は「燃えないごみ」へ
	たわし	燃える	金属製は「燃えないごみ」へ
	タンズ	可燃粗大	

あ

か

さ

た

な

は

ま

や
ら
わ

	ごみの種類	分別区分	出し方の注意点など	
ち	チラシ(新聞折り込みチラシ)	紙類	「新聞紙・広告チラシ」に分類、たたんで紙ひもで結束	
	チラシ(投げ込みチラシ)	紙類	「雑がみ」に分類、たたんで紙ひもで結束	
	チャイルドシート	不燃粗大		
	茶碗(せともの)	燃えない	木製は「燃えるごみ」へ	
つ	使い捨てライター(チャッカマンも含む)	燃える	必ずガスを使い切ってから出してください	
	机	不燃粗大	木製は「可燃粗大」へ	
	爪切り	燃えない		
	漬物石(コンクリート製)	不燃粗大	大きさに関係なく「不燃粗大」となります	
	漬物樽(プラスチック製)	燃える	10ℓ以上は「可燃粗大」へ	
	釣り竿	燃えない	竹製は「燃えるごみ」へ	
	て	手押し車	不燃粗大	
テレビ(ブラウン管式/液晶、プラズマ式)		×	家電リサイクル法対象品。市では収集、処理しません。7ページ参照	
テレビラック		不燃粗大	木製は「可燃粗大」へ	
テント		可燃粗大	支柱等金属製のものは「不燃粗大」へ	
電気あんか		燃えない		
電気カーペット		可燃粗大		
電気コンロ		燃えない	指定ごみ袋に入らないものは「不燃粗大」へ	
電気スタンド		燃えない		
電気毛布		燃える	指定ごみ袋に入らないものは「可燃粗大」へ	
電球		水銀含有廃棄物	3ページ参照。LED照明は「燃えないごみ」へ	
電子レンジ		燃えない	指定ごみ袋に入らないものは「不燃粗大」へ	
電動自転車		×	購入店へお問い合わせください	
電動歯ブラシ		燃えない	電池は抜き、指定収集日に出す	
電話機		燃えない	コードレス電話機の電池は抜き、指定収集日に出す	
テーブル		可燃粗大	金属製、ガラス製は「不燃粗大」へ	
と		トイレ(陶製)	×	市では収集、処理しません。工事請負業者へご相談ください
		陶器	燃えない	
		籐製品	燃える	指定袋に入らないものは「可燃粗大」へ
		灯油ポンプ(手動式)	燃える	電動式は電池を抜き「燃えないごみ」へ。電池は指定収集日に出す
		灯油用容器(ポリタンク)	燃える	灯油は抜き取って出す
	登山靴	燃える	金属部は「燃えないごみ」へ	
	時計	燃えない	電池は抜き、指定収集日に出す	
	トースター	燃えない		
	ドライヤー	燃えない		
	烏かご	燃えない	木製は「燃えるごみ」	
	塗料缶	燃えない	中身は使い切り充分乾燥させる。19ℓ以上のものは「不燃粗大」へ	
	ドリンク剤のビン	ビン類	ふたは「燃えないごみ」へ	
	どんぶり	燃えない	木製・プラスチック製は「燃えるごみ」へ	
	な	長靴、胴長靴	燃える	金属部は「燃えないごみ」へ
		なべ	燃えない	
なた		燃えない	収集時に危険のないように刃の部分を紙等でくるむ	
庭木(せん定枝など)		燃える	6ページ(「一時的な多量ごみ」)参照	

あ
か
さ
た
な
は
ま
や
ら
わ

	ごみの種類	分別区分	出し方の注意点など	
に	人形	燃える	金属製、陶器製は「燃えないごみ」へ	
ぬ	ぬいぐるみ	燃える	指定ごみ袋に入らないものは「可燃粗大」へ	
ね	粘土(紙ねんど含)	燃える	土に返せるものは土へ	
の	農業用小型機械(付属機器含む)	×	市では収集、処理しません。購入店へお問い合わせください	
	農薬(除草剤・殺虫剤など)	×	市では収集しません。購入店へお問い合わせください	
	のこぎり	燃えない	収集時に危険のないように刃の部分の部分を紙等でくるむ	
	ノート	紙類	「雑誌・カタログ類」に分類、紙ひもで結束	
	海苔の缶	缶類		
は	バイク	×	市では収集、処理しません。購入店へお問い合わせください	
	パイプ車庫	不燃粗大	シートカバーは30cm四方大に切断し「燃えるごみ」へ	
	パイプベッド	不燃粗大	寝台板は「可燃粗大」へ	
	はかり(計量器)	燃えない	プラスチック製は「燃えるごみ」へ	
	はけ	燃える		
	バケツ	燃える	金属製は「燃えないごみ」へ	
	はしご	不燃粗大	木製は「可燃粗大」へ	
	パソコン	×	パソコンリサイクル対象品。市では収集、処理しません。7ページ参照	
	発泡スチロール	燃える	30cm四方大に切断、大量の場合は市へお問い合わせください	
	バッグ	燃える	金属部は「燃えないごみ」へ	
	バッテリー類	×	市では収集、処理しません。購入店へお問い合わせください	
	バッテリーケーブル	燃えない		
	花火	燃える	水につけてから出してください	
	歯ブラシ	燃える		
	歯磨きチューブ(ラミネートチューブ製)	燃える	金属製は「燃えないごみ」へ	
	パラボラアンテナ	燃えない	指定ごみ袋に入らないものは「不燃粗大」へ	
	針金	燃えない		
	ハンガー	燃えない	プラスチック製は「燃えるごみ」、クリーニング店用は店頭へ返却	
	ひ	ピアノ	×	市では収集、処理しません。購入店へお問い合わせください
		ビーチパラソル(骨組みがプラスチック)	可燃粗大	骨組みが金属製は「不燃粗大」へ
		ビールケース	可燃粗大	購入店に引き取りを依頼できる場合があります
		ビールビン	ビン類	購入店に引き取りを依頼できる場合があります
		ビデオテープ	燃える	
ビデオデッキ		燃えない		
ビニールシート(農業用を除く)		燃える	30cm四方大に切断。農業用は購入店へお問い合わせください	
ビニールホース		燃える	30cm程度の長さで切断する	
肥料袋(農業用を除く)		燃える	中身は使い切り、軽く汚れをおとす。農業用は購入店へお問い合わせください	
ビン		ビン類	5ページ参照(割れたビンは「燃えないごみ」へ)	
ふ		ファックス	燃えない	
	ファンヒーター(石油)	不燃粗大	灯油は抜き取って出す	
	布団	可燃粗大		
	フライパン(中華鍋含)	燃えない		
	ブラインド	不燃粗大		
	プラスチックケース、かご	燃える		

あ

か

さ

た

な

は

ま

や
ら
わ

	ごみの種類	分別区分	出し方の注意点など
ふ	プリンター	燃える	
	プリンター	燃えない	指定ごみ袋に入らないものは、「不燃粗大」へ
	ブルーシート	燃える	30cm四方大に切断する
	プール(家庭用ビニール製)	燃える	指定ごみ袋に入らないものは「可燃粗大」へ
	フロッピーディスク	燃える	
	風呂がま	×	市では収集、処理しません。工事請負業者へご相談ください
	風呂のふた	燃える	指定ごみ袋に入らないものは「可燃粗大」、金属製は「不燃粗大」へ
	風呂用マット	燃える	
	風呂用すのこ	可燃粗大	
	プロパンガスボンベ	×	市では収集、処理しません。購入店へお問い合わせください
	噴霧器	燃えない	プラスチック製は「燃えるごみ」へ
	文庫本	紙類	「雑誌・カタログ類」に分類、紙ひもで結束
へ	ヘッドフォン	燃えない	
	ベッド(二段ベッド、ベビーベッド含)	可燃粗大	金属製は「不燃粗大」へ
	ベッド用マットレス(スプリング入)	処理困難物	処理については市へお問い合わせください
	ベッド用マットレス(スプリング無)	可燃粗大	
	ペット用尿の砂	燃える	本物の砂は収集しません
	ベビーカー	不燃粗大	
	ベビーバス	可燃粗大	
	ベビーベッド	可燃粗大	
	ヘルスメーター	燃えない	
	ヘルメット	燃える	
	ベルト	燃える	金属部は「燃えないごみ」へ
	ペンキ缶	燃えない	中身は使い切り充分乾燥させる。19ℓ以上のものは「不燃粗大」へ
	ペンチ	燃えない	
	ほ	弁当箱	燃える
ホイール(自動車・バイクタイヤ用)		×	市では収集、処理しません。購入店へお問い合わせください
ホイールカバー		燃える	金属製は「燃えないごみ」へ
芳香剤容器		燃える	ガラス製・陶磁器製は「燃えないごみ」へ
ボウリング球		燃えない	最終処分場へ(素材は樹脂だが、完全に燃えない、転がってしまう)
ボウル(プラスチック製)		燃える	金属製は「燃えないごみ」へ
ポスター		紙類	「雑がみ」に分類、たたんで紙ひもで結束
ホース		燃える	30cm程度の長さに切断する
ポータブルオーディオ(ウォークマンなど)		燃えない	
ホットプレート		燃えない	
ポット		燃えない	
ほ乳ビン		燃えない	プラスチック製は「燃えるごみ」へ
ポリタンク		燃える	中を水洗いしてから出す
ポータブルトイレ(プラスチック)		燃える	水洗いしてから出す
ボールペン		燃える	金属部は「燃えないごみ」へ
保冷剤		燃える	
ま		マウス(パソコン用)	燃えない

あ
か
さ
た
な
は
ま
や
わ

	ごみの種類	分別区分	出し方の注意点など	
ま	マジック	燃える	ガラス製、金属製は「燃えないごみ」へ	
	マッサージチェア	不燃粗大		
	マットレス(スプリングが無いもの)	可燃粗大	スプリングのあるものについては市へお問い合わせください	
	まな板	燃える		
み	ミキサー	燃えない		
	ミシン	燃えない	指定ごみ袋に入らないものは「不燃粗大」へ	
	味噌樽(プラスチック製)	燃える	10ℓ以上は「可燃粗大」へ	
	ミニコンポ	燃えない		
め	眼鏡	燃える	ガラスレンズは「燃えないごみ」へ	
	メジャー	燃えない	プラスチック製・ビニール製は「燃えるごみ」へ	
も	毛布	可燃粗大	指定ごみ袋に入るものは「燃えるごみ」へ	
	もちつき機	燃えない	指定ごみ袋に入らないものは「不燃粗大」へ	
	物差し	燃える	金属製は「燃えないごみ」へ	
	物干し竿	不燃粗大		
	物干し台	不燃粗大	コンクリート部は市では収集、処理しません。一般廃棄物処理業者へご相談ください	
	モバイルバッテリー	×	3ページ参照	
	や	やかん	燃えない	
		野菜くず	燃える	
よ	USBフラッシュメモリー	燃えない		
	洋酒のビン	ビン類		
ら	ライター	燃えない	プラスチック製は「燃えるごみ」へ	
	ラケット(テニス・バドミントン用)	燃えない	フレーム部が木製は「燃えるごみ」へ	
	ラジオ	燃えない		
	ラミネートチューブ	燃える		
	ランチジャー	燃えない		
	ランドセル	燃える	金属部は「燃えないごみ」へ	
り	リチウムイオン電池	×	3ページ参照	
	リール	燃えない		
	リヤカー	×	市では収集しません。最終処分場(埋立地)へ自己搬入してください	
	リュックサック	燃える	金属製は「燃えないごみ」へ	
れ	冷却シート(例:アイスノン)	燃える		
	冷蔵庫・冷凍庫	×	家電リサイクル法対象品。市では収集、処理できません。7ページ参照	
	レコード	燃える		
	レジャーシート	燃える	30cm四方大に切断する	
	レターケース	燃えない	プラスチック製は「燃えるごみ」へ	
	レトルトパック	燃える	中身を出し切り、軽くゆすぐ	
	レンガ	×	市では収集、処理しません。建設業者等へご相談ください	
	レンチ(工具)	燃えない		
	ろ	ロースター(魚焼き器)	燃えない	
		ロープ(結束用ひも程度)	燃える	30cm程度の長さに切断。太いロープ等は「可燃粗大」へ
わ	ワープロ	燃えない		
	ワンカップ	ビン類		

あ

か

さ

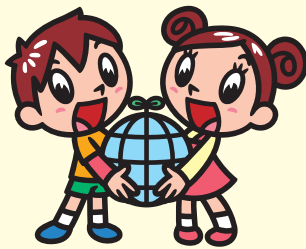
た

な

は

ま

や
ら
わ



「ごみの正しい出し方・わけ方」

由利本荘市

令和4年12月

ごみ処理に関するお問い合わせ

市民生活部 生活環境課	☎24-6253	FAX 24-0228
矢島総合支所 市民サービス課	☎55-4959	FAX 55-3405
岩城総合支所 市民サービス課	☎73-2012	FAX 73-2131
由利総合支所 市民サービス課	☎53-2113	FAX 53-2962
大内総合支所 市民サービス課	☎65-2215	FAX 65-2610
東由利総合支所 市民サービス課	☎69-2117	FAX 69-2526
西目総合支所 市民サービス課	☎33-4620	FAX 33-2210
鳥海総合支所 市民サービス課	☎57-3503	FAX 57-2076

ごみ処理施設一覧

●本荘清掃センター ☎22-4885

月～金曜日（祝日と重なっても開場）8:30～16:30

●矢島鳥海サテライト ☎57-2180

月～金曜日（祝日と重なっても開場）8:30～16:00

両清掃センターは、土、日、年末年始はお休みとなります。

使用料金

	家庭系ごみ料金 (10kg当たり)	事業系ごみ料金 (10kg当たり)
可燃ごみ・不燃ごみ	50円	100円
可燃粗大ごみ	70円	130円

●本荘一般廃棄物最終処分場

月～金曜日、1・3・5土曜日、2・4日曜日 8:30～16:00

使用料金／100kg当たり 520円

●その他の最終処分場の開場日時・使用料金等については最終処分場を管理している各総合支所市民サービス課へお問い合わせください。