

平成30年

# 福祉の概要

(平成29年度)

由利本荘市福祉事務所

(福祉支援課／子育て支援課／長寿支援課／地域包括支援センター)

# 目 次

市 の 概 要 .....	1
福祉行政予算の状況 .....	2
福祉事務所の機構と事務分掌 .....	3
生 活 保 護 .....	5
児 童 福 祉 .....	14
母子父子寡婦福祉 .....	20
高齢者福祉・介護保険 .....	22
地域包括支援センター .....	26
障がい者福祉 .....	28
法 外 援 護 .....	37
福祉施設一覧 .....	43

## 障害の「害」の字の表記について

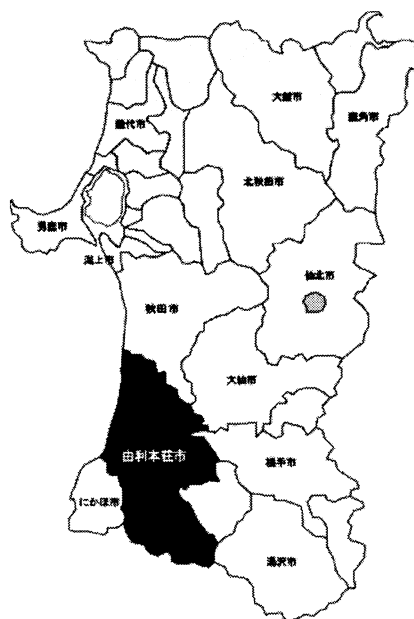
本市では障害の「害」という字のマイナスの印象を考慮し、障害のある人の人権をより尊重するという観点から、ひらがな表記を実施しております。

本書においても、法令、例規、要綱等の名称及び条文の引用による記載や それらに規定される制度、事業等の名称、団体や施設などの固有名詞を除き、「障がい」「障がい者」「障がいのある人」などと表記しておりますので、ご了承お願いいたします。

## 由利本荘市の概要

由利本荘市は、秋田県の南西部に位置し、南に鳥海山、東に出羽丘陵を望み、中央を一級河川子吉川が貫流して日本海にそそぐ、山と川と海の美しい自然に恵まれた地域であり、鳥海山と出羽丘陵に接する山間地帯、子吉川流域地帯、日本海に面した海岸平野地帯の三地域から構成されています。

面積は、1,209.60km<sup>2</sup>で秋田県の面積の10.4%を占め、県内一となっています。



- ① 市制施行 平成17年3月22日
- ② 面積 1,209.60 km<sup>2</sup>
- ③ 広ぼう 東西 約32.3km 南北 約64.7km
- ④ 人口・世帯数の推移

年別	区分	世帯数	人口			1世帯 当りの 人口	人口 密度 (1km <sup>2</sup> )	備考
			総数	男	女			
平成20年10月1日		28,890	86,772	41,426	45,346	3.0	71.7	推計人口(H17国調基本)
平成21年10月1日		28,954	85,898	40,967	44,931	3.0	71.0	推計人口(H17国調基本)
平成22年10月1日		28,648	85,229	40,819	44,410	3.0	70.5	H22国勢調査
平成23年10月1日		28,789	84,258	40,336	43,922	2.9	69.7	
平成24年10月1日		28,767	83,189	39,823	43,366	2.9	68.8	
平成25年10月1日		28,817	82,004	39,207	42,797	2.8	67.8	
平成26年10月1日		28,855	80,859	38,646	42,213	2.8	66.8	
平成27年10月1日		28,347	79,993	38,176	41,817	2.8	66.1	H27国勢調査
平成28年10月1日		28,413	78,905	37,670	41,817	2.8	65.2	
平成29年10月1日		28,446	77,727	37,080	40,647	2.7	64.3	

※平成23年以降の10月1日数値については秋田県年齢別人口流動調査結果[速報]を掲載しています。

### ○ 位置・地勢

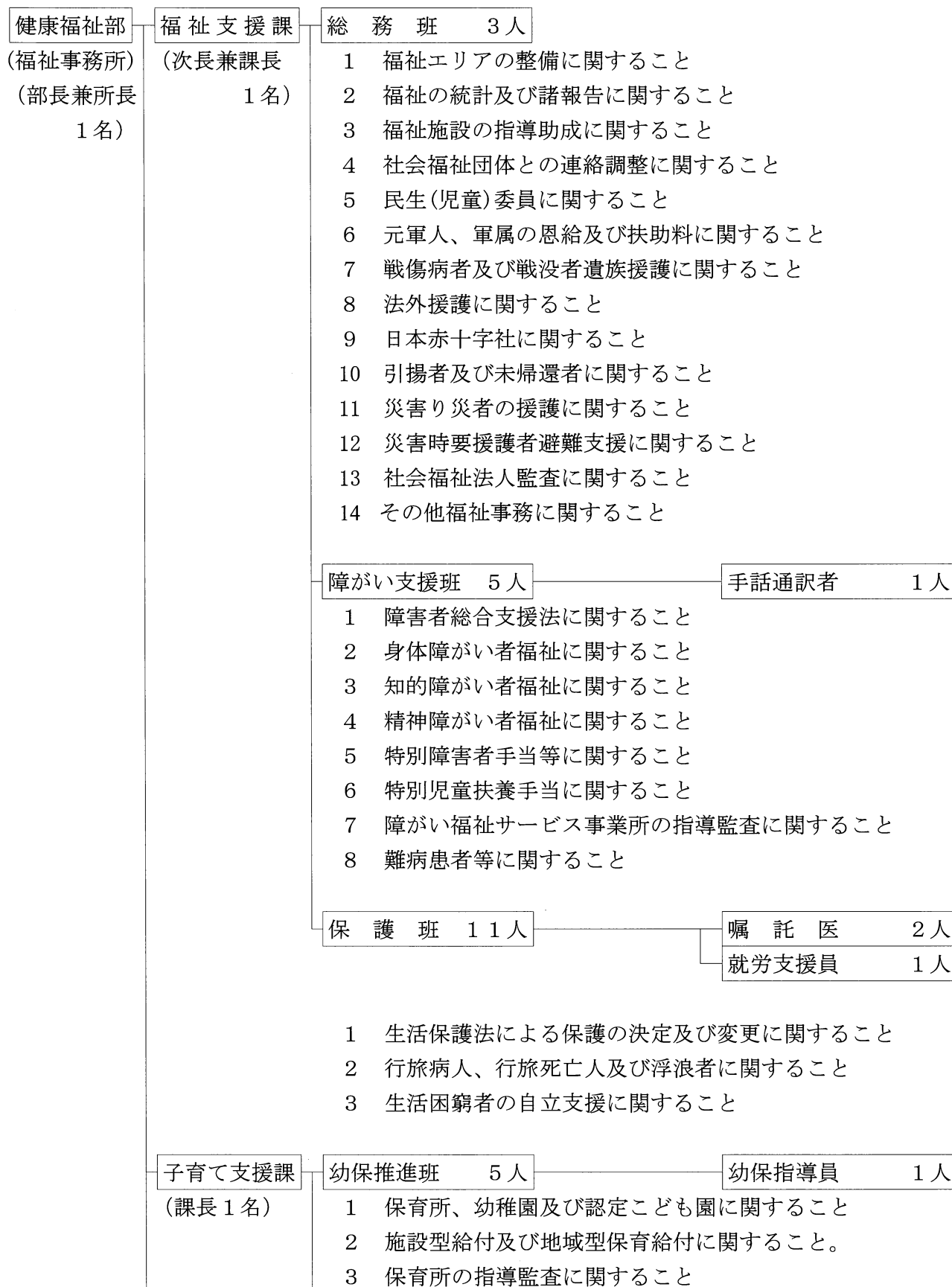
地 域	極東	東由利地域	東経140° 21' 21"
	極西	西目地域	東経139° 58' 49"
	極南	鳥海地域	北緯 39° 00' 49"
	極北	岩城地域	北緯 39° 35' 54"
海 抜	最高	1,757m	鳥海山百宅口登山道・唐獅子平避難小屋近くの県境(県内最高点)
	最低	0m	日本海
市役所の位置	由利本荘市尾崎17番地 東経140° 02' 56" 北緯 39° 23' 10"		

## 福祉行政予算の状況

項目	年度	平成30年度当初予算額		平成29年度当初予算額		前年度比較増減(%)
		金額(千円)	構成比(%)	金額(千円)	構成比(%)	
一般会計総額		44,630,000	100.0	46,100,000	100.0	△ 3.2
3款 民生費		12,848,311	28.8	13,674,441	29.7	
			99.8		100.2	△ 6.0
1項 社会福祉費		7,120,542	55.3	7,738,120	56.7	△ 8.0
1目 社会福祉総務費		351,555	2.7	742,754	5.4	△ 52.7
2目 老人福祉費		533,290	4.2	775,184	5.7	△ 31.2
3目 障がい者福祉費		43,452	0.3	49,649	0.4	△ 12.5
4目 医療給付費		721,697	5.6	702,647	5.2	2.7
5目 介護保険費		1,346,051	10.5	1,299,545	9.5	3.6
6目 国民年金事務取扱費		5,908	0.0	16,567	0.1	△ 64.3
7目 社会福祉施設費		133,468	1.0	277,909	2.0	△ 52.0
8目 保険事業管理費		748,335	5.8	702,388	5.1	6.5
9目 後期高齢者医療費		1,253,370	9.8	1,286,265	9.4	△ 2.6
10目 障がい者自立支援給付費		1,772,616	13.8	1,680,427	12.3	5.5
11目 地域支援事業費		210,800	1.6	204,785	1.6	2.9
2項 児童福祉費		4,578,628	35.7	4,639,913	34.0	△ 1.3
1目 児童福祉総務費		448,622	3.5	488,107	3.6	△ 8.1
2目 児童措置費		4,038,511	31.5	4,052,061	29.7	△ 0.3
3目 母子福祉費		26,329	0.2	24,957	0.2	5.5
4目 児童福祉施設費		65,166	0.5	74,788	0.5	△ 12.9
3項 生活保護費		1,148,541	8.9	1,295,808	9.5	△ 11.4
1目 生活保護総務費		11,675	0.1	11,066	0.1	5.5
2目 扶助費		1,136,866	8.8	1,284,742	9.4	△ 11.5
4項 災害救助費		600	0.0	600	0.0	0.0
1目 災害救助費		600	0.0	600	0.0	0.0
福祉事務所関係予算計		10,119,001	74.0	10,966,574	80.2	△ 7.7



## 福祉事務所の機構と事務分掌 (平成30年4月1日現在)



児童支援班 6人

母子・父子自立支援員	1人
家庭相談員	2人
発達支援相談員	1人

- 1 児童福祉法による福祉の更生援護に関する事
- 2 母子及び父子並びに寡婦福祉法による福祉の更生援護に関する事
- 3 児童扶養手当及び児童手当に関する事
- 4 家庭児童相談に関する事
- 5 ひとり親家庭の援護に関する事
- 6 法外援護に関する事
- 7 学童保育に関する事
- 8 児童館との連絡調整に関する事
- 9 少子化対策に関する事
- 10 その他子育て支援に関する事

長寿支援課  
(課長1名)

高齢者支援班 3人

- 1 老人福祉法による更生援護に関する事
- 2 高齢者対策の企画立案及び推進に関する事
- 3 在宅老人福祉に関する事
- 4 高齢者団体及び機関との連絡に関する事
- 5 その他高齢者支援に関する事

介護班 5人

- 2 要介護、要支援認定に関する事
- 3 介護保険給付に関する事
- 4 社会福祉法人監査に関する事
- 5 その他介護保険に関する事

地域包括支援センター17人

(センター長1名)

- 1 地域包括支援センターに関する事

# 生 活 保 護

## ◎ 生活保護法

日本国憲法第25条に規定する“すべての国民は健康で文化的な最低限度の生活を営む権利を有する”という理念に基づき、国が生活に困窮するすべての国民に対し、その困窮の程度に応じ必要な保護を行い、その最低限度の生活を保障するとともに、その自立を助長することを目的とする。

## ◎ 生活保護の種類

- 1 生活扶助 衣食、その他日常生活の需要を満たすために必要なものの扶助
- 2 住宅扶助 家賃、間代、地代及び住宅の補修、その他住宅維持に必要なものの扶助
- 3 教育扶助 義務教育に伴う学用品や給食費、教材費、通学用品の扶助
- 4 医療扶助 診療、薬剤、その他病気の治療に要するものの扶助
- 5 介護扶助 介護サービスを受けるために必要な扶助
- 6 出産扶助 分べん料、その他出産に必要なものの扶助
- 7 生業扶助 生業に必要な資金、技能習得、就職支度等に要する費用の扶助
- 8 葬祭扶助 葬祭に必要なものの扶助

### ◎生活扶助基準算定方式の変遷

- ①マーケット・バスケット方式（第8次以降、昭和23年8月）
- ②エンゲル方式（第17次以降、昭和36年4月）
- ③格差縮小方式（第21次以降、昭和40年4月）
- ④水準均衡方式（第40次以降、昭和59年4月）

○平成25年度においては、平成20年度以降の物価動向の勘案、世帯規模の経済性の精査などにより、生活扶助基準額の大幅な見直しが行われた。

（見直しにあたっては、3段階の激変緩和措置が講じられた。）

○平成30年10月以降の生活扶助基準の見直しについては、現行の基準額から減額幅を▲5%以内とする緩和措置が講じられた。

また、生活保護受給世帯への激変緩和措置として、3年間かけて段階的に基準額を改定することとしている。今回の段階的施行は10月を起点として1年間ずつを予定している。

◎ 最低生活保障水準の具体的事例(3級地)

世帯類型	標準 4 人 世 帯		母 子 3 人 世 帯		高 齢 者 2 人 世 帯			
	28	29	28	29	28	29	30	
扶助費	35歳男 (日雇:月収8万円)		35歳女 (店員:月収7万円)		71歳男 (無職)			
	30歳女		14歳男 (中学生)		65歳女 (無職)			
	9歳男 (小学生)		8歳女 (小学生)					
	5歳女							
	年度推移	143,590	163,590	128,890	170,090	96,710	96,710	99,730
	生活扶助	143,590	163,590	128,890	170,090	96,710	96,710	99,730
	再							
	第1類							
	第2類							
	掲							
	母子加算	0	0	21,200	21,200	0	0	0
	児童養育加算	20,000	20,000	20,000	20,000	0	0	0
	教育扶助	5,510	5,510	15,000	15,000	0	0	0
住宅扶助	8,000	8,000	8,000	8,000	8,000	8,000	8,000	
最低生活費	177,100	177,100	193,090	193,090	104,710	104,710	107,730	
基礎控除	21,600	21,600	20,400	20,400	0	0	0	
実際の支給額	118,700	118,700	143,490	143,490	104,710	104,710	107,730	

※30年度は10月1日施行の生活保護基準改定に基づいています。

※冬季加算(10月~4月)は含まれていません。

※収入のある人の場合、合計金額から収入額(=収入金額-基礎控除額等)を差し引いた金額が扶助費になります。

◎ 地区別保護状況(年度平均)

地区 年度	本			荘			子			吉			小			友			石			沢			南内越			北内越			松ヶ崎		
	世帯	人員	保護率	世帯	人員	保護率	世帯	人員	保護率	世帯	人員	保護率	世帯	人員	保護率	世帯	人員	保護率	世帯	人員	保護率	世帯	人員	保護率	世帯	人員	保護率	世帯	人員	保護率			
24	368	490	16.3	8	14	4.3	6	8	4.5	5	6	3.4	7	10	2.8	1	1	1.4	5	6	3.4	7	10	2.8	1	1	1.4	5	6	3.4			
25	381	506	16.9	10	18	5.7	7	9	4.9	6	7	4.1	11	16	4.3	0	0	-	6	8	4.8	11	16	4.3	0	0	-	6	8	4.8			
26	399	520	17.4	8	15	4.7	8	10	5.4	5	6	3.4	15	22	6.0	1	2	0.2	7	9	5.2	15	22	6.0	1	2	0.2	7	9	5.2			
27	401	524	17.7	9	18	5.6	9	15	8.1	5	6	3.5	17	24	6.6	1	2	2.2	7	8	4.8	17	24	6.6	1	2	2.2	7	8	4.8			
28	398	518	17.7	10	16	5.0	8	12	6.4	6	8	4.6	19	24	6.7	1	2	2.2	5	6	3.8	19	24	6.7	1	2	2.2	5	6	3.8			
29	396	503	17.1	9	13	4.0	8	12	6.7	6	8	5.0	16	21	5.9	1	1	0.6	4	5	2.9	16	21	5.9	1	1	0.6	4	5	2.9			

※本荘地区には、市外施設等入所者を含む。

地区 年度	矢			島			岩			城			由			利			大			内			東由利			西			目			鳥			海			計		
	世帯	人員	保護率	世帯	人員	保護率	世帯	人員	保護率	世帯	人員	保護率	世帯	人員	保護率	世帯	人員	保護率	世帯	人員	保護率	世帯	人員	保護率	世帯	人員	保護率	世帯	人員	保護率	世帯	人員	保護率	世帯	人員	保護率						
24	38	57	10.6	26	32	5.5	16	18	3.3	34	45	5.4	20	24	6.0	13	14	2.1	36	53	9.4	20	24	6.0	13	14	2.1	36	53	9.4	582	778	9.4									
25	37	55	10.5	27	34	6.0	15	18	3.5	37	52	6.3	21	23	5.9	14	15	2.4	33	43	8.0	21	23	5.9	14	15	2.4	33	43	8.0	605	805	9.7									
26	34	50	10.0	30	37	6.5	12	15	2.9	37	54	6.7	25	26	6.8	19	22	3.5	31	40	7.7	25	26	6.8	19	22	3.5	31	40	7.7	624	824	10.1									
27	32	48	9.8	28	32	5.9	14	18	3.5	40	57	7.2	27	30	8.3	23	29	4.8	29	37	7.3	27	30	8.3	23	29	4.8	29	37	7.3	642	850	10.5									
28	32	45	9.4	28	33	6.0	15	19	3.9	41	56	7.2	19	23	6.3	27	33	5.4	31	40	7.9	19	23	6.3	27	33	5.4	31	40	7.9	637	832	10.5									
29	31	45	9.5	26	32	6.0	15	20	4.1	44	58	7.6	19	23	6.5	25	30	5.1	33	42	8.5	19	23	6.5	25	30	5.1	33	42	8.5	633	811	10.3									

◎ 保護率〈表〉

(年度平均)

年 度	世 帯 数	人 員	保 護 率	保 護 率 ( % )	
				秋 田 県	全 国
17	432	580	6.4	11.0	11.6
18	427	566	6.3	11.1	11.8
19	444	581	6.6	11.3	12.1
20	459	597	6.8	11.8	12.5
21	488	650	7.5	12.4	13.8
22	525	702	8.2	13.6	15.2
23	558	744	8.8	14.0	16.2
24	582	778	9.4	14.8	16.7
25	605	805	9.7	14.7	17.0
26	624	824	10.1	14.8	17.0
27	642	850	10.5	15.0	17.1
28	637	832	10.5	14.9	16.9
29	633	811	10.3	14.8	16.8

※数値は年度平均。

◎ 世帯類型別、世帯人員別、世帯数

(被保護者調査、7月31日現在)

人員 類型 年度	1人世帯						2人世帯						3人世帯						4人以上						計										
	高齢	母子	障がい	傷病	その他	計	%	高齢	母子	障がい	傷病	その他	計	%	高齢	母子	障がい	傷病	その他	計	%	高齢	母子	障がい	傷病	その他	計	%	高齢	母子	障がい	傷病	その他	計	%
17	196	-	36	78	15	325	76.3	24	3	3	28	7	65	15.3	5	14	2	7	2	30	7.0	0	2	1	3	0	6	1.4	225	19	42	116	24	426	100.0
18	200	-	38	64	21	323	74.8	21	4	4	24	7	60	13.9	4	11	3	10	4	32	7.4	0	1	0	2	1	4	0.9	225	16	45	100	33	419	97.0
19	208	-	44	40	15	337	74.6	24	5	3	27	8	67	14.8	2	7	2	8	3	22	4.9	0	3	0	3	0	6	1.3	234	15	49	108	26	432	95.6
20	218	-	44	72	25	359	74.6	23	6	4	23	9	65	13.5	2	5	3	7	4	21	4.4	0	4	0	2	1	7	1.5	243	15	51	104	39	452	94.0
21	219	-	45	78	29	371	72.7	25	9	2	25	10	71	13.9	0	9	1	10	7	27	5.3	0	4	0	5	3	12	2.4	244	22	48	118	49	481	94.3
22	228	-	45	85	39	397	74.6	26	12	4	24	12	78	14.7	0	8	0	12	5	25	4.7	0	4	0	3	3	10	1.9	254	24	49	124	59	510	95.9
23	233	-	42	96	39	410	71.6	25	11	6	36	10	88	15.4	0	11	0	7	4	22	3.8	0	5	0	4	3	12	2.1	258	27	48	143	56	532	92.8
24	243	-	43	38	116	440	73.6	24	11	9	7	45	96	16.8	0	9	2	0	11	22	3.8	1	7	1	1	5	15	2.6	268	27	55	46	177	573	100.0
25	255	-	43	79	93	470	75.2	24	10	10	35	14	93	15.6	2	8	2	2	7	21	3.5	0	8	0	2	4	14	2.3	281	26	55	118	118	598	100.0
26	234	-	44	74	134	486	75.6	25	11	9	36	22	103	16.5	1	8	2	1	9	21	3.4	0	8	0	2	5	15	2.4	260	27	55	113	170	625	100.0
27	245	-	45	68	137	495	78.7	28	10	11	35	25	109	16.9	1	4	3	1	10	19	3.0	0	8	0	4	8	20	3.1	274	22	59	108	180	643	100.0
28	265	-	47	75	102	489	77.7	31	10	11	37	19	108	17.2	2	7	2	0	9	20	3.2	0	6	0	2	4	12	1.9	298	23	60	114	134	629	100.0
29	265	-	47	75	102	489	77.7	31	10	11	37	19	108	17.2	2	7	2	0	9	20	3.2	0	6	0	2	4	12	1.9	298	23	60	114	134	629	100.0



◎ 世帯類型別、保護の受給期間（世帯数）

（全国一斉調査）

区分 年度	1年未満			1年～5年未満			5年～10年未満			10年以上																		
	高齢 母子	障がい 傷病	その他	高齢 母子	障がい 傷病	その他	高齢 母子	障がい 傷病	その他	高齢 母子	障がい 傷病	その他																
17	25	6	2	19	5	57	13.4	57	12	9	38	13	129	30.3	45	1	7	27	4	84	19.7	98	0	24	32	2	156	36.6
18	12	1	1	9	7	30	6.9	64	13	13	42	16	148	34.3	50	2	6	26	6	90	20.8	99	0	25	23	4	151	35.0
19	19	1	4	16	4	44	19.7	63	11	12	43	15	144	31.9	52	3	9	27	4	95	21.0	100	0	24	22	3	149	33.0
20	20	3	6	15	4	48	10.0	69	9	12	46	20	156	32.4	47	3	11	23	9	93	19.3	107	0	22	20	6	155	32.2
21	25	8	4	26	17	80	15.7	67	9	11	38	18	143	28.0	50	4	14	29	8	105	20.6	102	1	20	25	6	154	30.2
22	24	7	1	21	18	71	13.9	66	11	13	42	25	157	30.8	63	5	13	28	11	120	23.5	101	1	22	33	5	162	31.8
23	19	3	1	22	11	56	11.0	72	18	12	56	27	185	36.3	61	4	12	33	14	124	24.3	106	2	23	32	4	167	32.7
24	28	5	6	7	33	79	13.8	74	17	12	13	84	200	34.9	63	3	14	16	35	131	22.9	103	2	23	10	25	163	28.4
25	24	2	4	14	27	71	12.2	82	19	15	43	58	217	37.3	74	4	11	27	16	132	22.7	103	1	20	35	3	162	27.8
26	16	3	6	12	29	66	10.6	76	12	15	39	83	225	36.0	60	9	13	27	41	150	24.0	108	3	21	35	17	184	29.4
27	26	2	6	10	39	83	12.9	71	8	19	33	67	198	30.8	66	11	12	30	48	167	26.0	111	1	22	35	26	195	30.3
28	18	2	2	18	13	53	8.5	80	9	20	41	55	205	32.7	84	10	13	23	42	172	27.4	116	2	25	32	24	199	31.8
29	26	1	3	6	15	51	18.1	74	6	16	46	50	192	30.7	90	11	17	23	39	180	27.4	118	2	25	34	24	203	32.4

◎ 被保護世帯労働力類型別の推移（月平均数）

（福祉行政報告例）

区分 年度	世帯主が常用で働いている世帯	世帯主が日雇いで働いている世帯	世帯主が内職で働いている世帯	世帯主がその他の職種で働いている世帯	世帯主は働いていないが、世帯員が働いている世帯	働いている者のいない世帯	計
17	9	7	2	7	8	399	432
18	9	5	3	7	10	394	428
19	9	4	2	5	11	413	444
20	10	4	2	6	11	427	460
21	12	3	3	5	13	453	489
22	20	4	3	6	13	479	525
23	21	5	2	5	12	512	557
24	25	6	2	5	9	533	580
25	30	6	2	6	10	548	602
26	37	4	3	4	11	562	621
27	49	3	3	3	14	568	640
28	54	3	1	4	12	561	635
29	47	3	2	6	10	564	632

◎ 保護の開始原因別状況

(福祉行政報告例)

事由		年度																		
		17	18	19	20	21	22	23	24	25	26	27	28	29						
世帯主の傷病		14	9	15	11	10	9	15	4	10	20	16	16	9						
世帯員の傷病		0	0	0	1	0	1	0	0	3	3	5	3	0						
働いている者の死亡・離別・不在		0	0	0	0	0	1	3	0	2	1	5	3	2						
働きによる収入の減少・喪失		7	8	5	10	11	6	9	7	9	8	21	10	9						
年金等の減少・喪失		1	0	0	0	0	1	0	1	0	0	1	0	0						
預貯金・手持金の減少・喪失		17	20	23	33	58	61	45	62	48	36	30	25	32						
仕送り等の減少・喪失		7	3	3	5	6	6	4	10	6	6	10	8	8						
転入		1	4	1	2	3	0	3	3	2	2	0	1	3						
その他		1	1	2	0	5	1	2	1	5	4	3	4	4						
総数	世帯	48	45	49	62	93	86	81	88	85	80	91	70	67						
	人員	75	69	71	96	136	130	115	125	120	111	142	87	81						
○保護申請件数		62	56	63	72	111	88	97	103	102	109	117	95	77						

\*各項目は世帯数による。

◎ 保護の廃止原因別状況

(福祉行政報告例)

事由		年度																		
		17	18	19	20	21	22	23	24	25	26	27	28	29						
世帯主の傷病治癒		0	0	1	1	1	0	0	0	0	0	0	0	0						
世帯員の傷病治癒		0	0	0	0	0	0	0	0	0	0	0	0	0						
死亡・失踪		16	15	12	25	19	18	25	29	20	26	20	27	27						
働きによる収入の増加・取得		6	6	5	3	7	11	6	5	8	7	10	14	7						
年金等の増加		4	3	2	5	3	4	4	7	7	4	5	1	9						
仕送りの増加		1	0	1	1	0	0	0	0	0	0	0	0	0						
引き取り		1	0	2	4	1	1	3	3	3	4	1	2	3						
施設入所		4	5	3	2	5	0	5	6	5	1	3	3	2						
手持金、その他収入の増加		2	3	4	7	6	7	6	2	5	9	22	19	10						
転出		11	2	2	4	6	4	4	5	6	5	14	4	7						
その他		5	3	1	1	6	2	2	6	7	12	5	7	10						
総数	世帯	50	37	33	54	54	47	55	63	61	68	80	77	75						
	人員	68	52	39	62	69	58	75	71	75	83	100	92	95						

(経理状況報告)

## ◎ 生活保護費の年度別推移

年度	扶助費	生活扶助費	住宅扶助費	教育扶助費	介護扶助費	医療扶助費	出産扶助	生業扶助	葬祭扶助	施設事務費	総 額
17		283,222,367	54,540,881	3,374,158	19,197,046	553,500,013	0	3,812,115	259,550	40,611,412	958,517,542
18		263,671,465	53,371,714	2,554,740	17,937,427	527,493,397	276,270	4,126,730	809,817	42,965,974	913,207,534
19		274,342,372	58,225,811	2,254,000	25,006,703	446,188,341	0	3,632,334	102,848	44,903,142	854,655,551
20		285,564,324	62,512,187	2,524,585	26,978,709	541,548,426	0	3,523,101	860,061	45,189,505	968,700,898
21		314,273,199	72,528,773	4,551,662	29,770,614	572,060,719	0	3,738,611	552,359	42,748,099	1,040,224,036
22		343,557,277	80,970,640	6,174,731	35,708,816	607,522,258	0	3,237,911	0	42,966,327	1,120,137,960
23		356,804,371	87,597,724	7,006,593	35,925,145	630,310,997	0	3,085,818	845,360	42,635,994	1,164,212,002
24		372,447,788	96,328,988	6,633,883	36,818,617	620,021,287	180,460	3,146,907	496,950	43,689,920	1,179,764,800
25		379,586,167	101,636,753	6,737,572	38,480,558	643,729,652	0	4,228,111	1,162,350	40,848,289	1,216,409,452
26		389,035,239	103,542,397	6,582,509	45,644,049	630,212,484	367,770	4,252,324	1,667,325	40,860,910	1,222,165,007
27		368,761,695	106,127,716	6,213,124	50,061,311	628,008,452	404,250	5,500,800	2,313,745	38,784,099	1,206,175,192
28		366,091,238	104,253,138	5,295,155	53,836,926	582,037,617	0	4,319,094	593,948	37,734,419	1,154,161,535
29		344,845,223	100,237,834	4,367,641	49,527,328	620,527,936	0	3,466,919	506,296	36,445,930	1,159,925,107

※平成26年度以降生活扶助費に就労自立給付金を含む。

# 児 童 福 祉

児童は人として尊ばれる

児童は社会の一員として重んぜられる

児童はよい環境のなかで育てられる

(児童憲章 昭和26年5月5日)

## ◎児童福祉法(昭和22年12月12日制定)

○児童の福祉を保障する基本法である。

○この法の取り扱う直接の対象となっているのは、児童・妊産婦・配偶者のいない母子である。

○児童とは満18才に満たない者

1. 乳 児 … 満1才に満たない者
2. 幼 児 … 満1才から小学校就学の始期に達するまでの者
3. 少 年 … 小学校就学の始期から満18才に達するまでの者

○児童福祉の機関

福祉事務所・児童相談所・保健所・児童委員・家庭相談員

○児童福祉施設

児童および妊産婦を施設に收容し、または通わせて保護指導をする施設である。

助産施設・乳児院・母子生活支援施設・保育所・児童厚生施設(児童遊園・児童館等)・児童養護施設・知的障がい児施設・難聴幼児通園施設・肢体不自由児施設・重症心身障がい児施設・児童自立支援施設・心身障がい児総合通園センターなどがある。

## ◎由利本荘市子ども条例(平成23年4月1日施行)

本市はすべての子どもが等しく、自由にのびのびと個性を發揮し、心豊かに育つことを願い、子ども条例を制定した。

これは「子どもが健やかに育つ環境づくり」の基本理念を定め、市、保護者や家庭、学校等関係者、事業者及び地域住民等の責務並びに子どもの権利と役割を明確にし、子ども・子育てを支援するまちづくりを推進するための基本的な事項を定めることを目的とした条例である。

## ◎ 児童福祉施設利用状況

由利本荘市から入所している児童福祉施設

(平成30年4月1日現在)

区分	施設名	所在地	利用人数		備考
乳児院	秋田赤十字乳児院	秋田市広面字釣瓶町100-3	2	本荘	018-884-1760
児童養護施設	感恩講児童保育院	秋田市寺内神屋敷2-1	4	本荘 矢島	018-845-0483
	聖園天使園	秋田市保戸野すわ町1-58	3	本荘	018-823-2696
	県南愛児園	横手市横山町1-1	4	本荘	0182-32-6065
児童自立支援施設	千秋学園	秋田市新屋下川原町1-2	1	本荘	018-862-2614
福祉型障害児入所施設	若竹学園	秋田市横森2丁目24-7	1	本荘	018-832-3484
医療型障害児入所施設【重心】	秋田県立医療療育センター	秋田市上北手百崎字諏訪ノ沢3-128	1	矢島	018-826-2401
母子生活支援施設	秋田わかばハイム	秋田市南通築地2-6	4	本荘 由利	018-832-3624

児童福祉施設の定義（児童福祉法より）

乳児院	乳児院は、乳児を入院させてこれを養育し、あわせて退院した者について相談その他の援助を行うことを目的とする施設。
児童養護施設	保護者のいない児童、虐待されている児童その他環境上養護を要する児童を入所させて、これを養護し、あわせて退所した者に対する相談その他の自立のための援助を行うことを目的とする施設
児童自立支援施設	不良行為をし、又はするおそれのある児童などを入所させて、必要な指導を行い、その自立を支援することを目的とする施設
福祉型障害児入所施設	障害児の保護、日常生活の指導及び独立自活に必要な知識技能を付与のための支援を目的とする施設
医療型障害児入所施設【重心】	障害児の保護、日常生活の指導及び独立自活に必要な知識技能を付与及び治療を目的とする施設
母子生活支援施設	配偶者のない女子又はこれに準ずる事情にある女子及びその者の監護すべき児童を入所させて、これらの者を保護するとともに、これらの者の自立の促進のためにその生活を支援し、あわせて退所した者について相談その他の援助を行うことを目的とする施設

## ◎ 保育所の状況

○由利本荘市における認可保育所は24カ所、収容定員は2,160名であり、運営費支出状況及び年齢別入所状況等は次のとおりである

### ・ 保育所運営費支出状況

(単位：箇所、円)

設置	平成29年度	
	保育所数	支出状況決算額
公立	0	0
私立	24	2,448,979,320
計	24	2,448,979,320

### ・ 年齢別入所状況

(平成30年4月1日現在、単位：人)

施設名	定員	3歳児未満	3歳児	4歳以上児	計
本荘保育園	160	53	25	56	134
風の子保育園	120	45	19	46	110
ひかり保育園	110	40	13	41	94
石脇東保育園	120	37	19	44	100
石脇西保育園	200	82	29	70	181
石脇北保育園	90	28	16	38	82
中央保育園	130	61	22	53	136
子吉保育園	110	46	17	38	101
石沢保育園	40	17	3	13	33
松ヶ崎保育園	30	5	7	12	24
小友保育園	90	27	9	46	82
内越保育園	150	61	28	57	146
矢島保育園	120	47	23	45	115
道川保育園	90	24	15	33	72
永慶保育園	50	14	9	26	49
みどり保育園	30	8	8	8	24
亀田保育園	30	9	2	13	24
川内保育園	60	19	10	21	50
笹子保育園	30	9	5	9	23
ゆり保育園	120	43	21	55	119
岩谷保育園	120	28	20	48	96
下川大内保育園	60	19	11	21	51
上川大内保育園	30	12	4	9	25
西目保育園	70	49	0	0	49
広域入所			1		1
合計	2,160	783	336	802	1,921

## ◎ すこやか子育て支援事業

子どもの保育所等の入所に伴う子育て世帯の経済的負担を軽減し、子どもを安心して生み育むことができる環境を整える。

	年度	H29年度
対象者	保育料	2,309人

◎ 助産施設入所状況

保健上必要があるにもかかわらず、経済的理由で入院助産ができずに措置したもの。

(単位：人)

施設名	年度	本荘	矢島	岩城	由利	大内	東由利	西目	鳥海	合計
由利組合 総合病院	27年度	0	0	0	0	0	0	0	0	0
	28年度	0	0	0	0	0	0	0	0	0
	29年度	0	0	0	0	0	0	0	0	0

◎ 児童扶養手当

ひとり親家庭等の生活安定と自立促進に寄与するために支給されたもの。

(単位：人)

年度	本荘	矢島	岩城	由利	大内	東由利	西目	鳥海	合計
27年度	421	32	37	31	63	30	46	40	700
28年度	445	35	36	36	70	28	45	35	730
29年度	463	44	40	35	67	28	54	40	771

◎ 特別児童扶養手当

障がいを持つ児童の家庭に支給し、福祉の増進を図る。

(単位：人)

年度	本荘	矢島	岩城	由利	大内	東由利	西目	鳥海	合計
27年度	96	10	17	10	11	3	6	8	161
28年度	101	11	18	11	12	3	8	8	172
29年度	109	9	10	6	12	3	5	10	164

◎ 子育て支援金

少子化対策と子育て家庭の経済的支援のため、第2子の出生に際し10万円、第3子以降の出生に際し20万円を支給する。

(単位：人)

年度	第2子	第3子以降	合計
27年度	171	70	241
28年度	159	72	231
29年度	127	66	193

◎ 児童手当（平成29年度）

子どもを養育する父母等に支給し、次代を担う子どもの育ちを支援する。

・児童手当

（単位：人、千円）

区 分		延べ児童数	支 給 額
3歳未満	被用者	11,983	179,745
	非被用者	1,689	25,335
3歳以上 小学校修了前	第1・2子	49,726	497,260
	第3子以降	7,056	105,840
中学生		19,830	198,300
施設入所等児童		12	120
特例給付		1,915	9,575
合 計		92,211	1,016,175

（注1）

【被用者】 国民年金以外の年金に加入している者

【非被用者】 被用者でない者

【第3子以降】 18歳に到達した後、最初の3月31日までの間にある子ども  
のうち、3人目以降にあたる場合。

【施設入所等児童】 児童福祉施設等に入所等している児童。

（支給額）	3歳未満		月額	15,000円
	3歳以上小学校修了前	（第1・2子）	月額	10,000円
	〃	（第3子以降）	月額	15,000円
	中学生		月額	10,000円
	特例給付		月額	5,000円



◎ 家庭児童相談の状況

(単位：件)

ア 相談種別

相談種別 年度	養護相談		保健 相談	障がい相談				非行 相談	育成相談			そ の 計			
	児童 虐待	その他		肢体	視聴覚	言語 発達	心身		知的	自閉症 等	性格 行動		不登校	適性	育児・ しつけ
			児童 虐待					その他							
27年度	46	38	0	0	0	9	0	1	0	19	3	4	7	12	139
28年度	38	35	0	3	0	12	0	2	0	11	5	6	3	8	171
29年度	35	39	0	5	0	22	0	2	1	17	14	1	10	8	193

イ 年齢別

(平成29年度、単位：件)

相談種別 年齢	養護相談		保健 相談	障がい相談				非行 相談	育成相談			そ の 計			
	児童 虐待	その他		肢体	視聴覚	言語 発達	心身		知的	自閉症 等	性格 行動		不登校	適性	育児・ しつけ
			児童 虐待					その他							
0～3歳未満	4	6	0	1	0	8	0	0	0	0	0	0	3	2	29
3歳～学齢前児童	10	10	0	4	0	14	0	2	0	7	0	0	2	2	85
小学生	14	13	0	0	0	0	0	0	0	7	7	1	3	4	49
中学生	6	8	0	0	0	0	0	0	1	1	3	0	1	0	20
高校生・その他	1	2	0	0	0	0	0	0	0	2	4	0	1	0	10
計	35	39	0	5	0	22	0	2	1	17	14	1	10	8	193

# 母子父子寡婦福祉

## ◎ 母子父子相談

母子家庭、父子家庭の相談、自立に必要な援助・指導等を行っている。

### ○相談指導の状況

(平成29年度、単位：件)

相談内容 地域	生活一般	生活援護	児童問題	母子父子寡婦 福祉資金等	計
本 荘	24	0	12	62	98
矢 島	0	0	0	1	1
岩 城	0	0	1	3	4
由 利	0	0	0	2	2
大 内	1	0	0	0	1
東由利	0	0	1	3	4
西 目	1	2	3	12	18
鳥 海	0	0	0	1	1
計	26	2	17	84	129
27年度	12	12	0	30	54
28年度	23	5	33	58	119

### ○母子世帯人員状況

(各年8月1日現在)

地域	27年		28年		29年	
	世帯数	児童数	世帯数	児童数	世帯数	児童数
本 荘	537	756	541	716	534	717
矢 島	44	67	42	66	40	62
岩 城	46	69	49	73	41	66
由 利	43	59	43	60	34	49
大 内	85	124	81	121	72	113
東由利	36	52	31	43	34	52
西 目	61	99	63	100	54	98
鳥 海	33	45	34	55	32	43
計	885	1,271	884	1,234	841	1,200

### ○父子世帯人員状況

(各年8月1日現在)

地域	27年		28年		29年	
	世帯数	児童数	世帯数	児童数	世帯数	児童数
本 荘	84	118	80	127	71	92
矢 島	8	9	10	11	11	13
岩 城	11	16	10	12	7	10
由 利	12	19	15	24	12	22
大 内	15	23	17	19	13	20
東由利	8	11	5	7	4	4
西 目	14	27	14	26	10	20
鳥 海	21	31	19	27	18	24
計	173	254	170	253	146	205

○母子父子寡婦福祉資金の貸付決定状況

(単位：件、円)

資金の種類		27年度		28年度		29年度	
		件数	金額	件数	金額	件数	金額
事業開始資金		0	0	0	0	0	0
事業継続資金		0	0	0	0	0	0
修学資金	高等学校	0	0	2	1,140,000	3	594,000
	専修学校	0	0	1	3,240,000	3	2,637,000
	大学	0	0	0	0	4	3,162,000
技能習得資金		0	0	1	600,000	2	1,200,000
修業資金		1	2,160,000	1	310,000	1	307,000
就職支度資金		0	0	0	0	0	0
医療介護資金		0	0	0	0	0	0
生活資金		0	0	3	1,020,000	1	360,000
住宅資金		0	0	0	0	0	0
転宅資金		0	0	0	0	0	0
就学支度資金		0	0	2	1,040,000	10	3,468,000
結婚資金		0	0	0	0	0	0
特例児童扶養資金		0	0	0	0	0	0
計		1	2,160,000	10	7,350,000	24	11,728,000

○ひとり親家庭住宅整備資金貸付状況

(単位：件、円)

年度	件数	金額	内訳
27年度	0	0	
28年度	0	0	
29年度	1	1,500,000	

○母子家庭等自立支援給付金支給状況

(単位：件、円)

年度	件数	金額	内訳
27年度	0	0	
28年度	2	1,500,000	高等職業訓練本荘2件
29年度	3	3,246,000	高等職業訓練本荘2件、西目1件

## 高齢者福祉・介護保険

介護保険制度の適正な実施に努め、介護予防事業・包括的支援事業等の高齢者福祉の拡充を図るほか、民生委員はじめ関係機関とのネットワーク機能を強化し、高齢者ができる限り自立し尊厳をたもって生活できるよう、地域に密着した福祉のまちづくりを推進する。

### ◎ 高齢者福祉対象人口

(平成30年3月末現在)

区分	本荘	矢島	岩城	由利	大内	東由利	西目	鳥海	合計
全年齢(人)	41,994	4,581	5,199	4,691	7,424	3,393	5,975	4,650	77,907
60歳以上	16,189	2,322	2,541	2,269	3,570	1,886	2,594	2,536	33,907
割合	38.55%	50.69%	48.87%	48.37%	48.09%	55.59%	43.41%	54.54%	43.52%
65歳以上	13,066	1,897	2,067	1,837	2,905	1,516	2,088	2,035	27,411
割合	31.11%	41.41%	39.76%	39.16%	39.13%	44.68%	34.95%	43.76%	35.18%
70歳以上	9,380	1,440	1,500	1,344	2,151	1,123	1,508	1,489	19,935
割合	22.34%	31.43%	28.85%	28.65%	28.97%	33.10%	25.24%	32.02%	25.59%
75歳以上	6,809	1,108	1,116	1,017	1,641	904	1,073	1,154	14,822
割合	16.21%	24.19%	21.47%	21.68%	22.10%	26.64%	17.96%	24.82%	19.03%

※外国人を含む

### ◎ 平成29年度高齢者福祉施策実施状況

#### ・長寿祝金贈呈状況

88歳祝金(88歳になられた方に10,000円)

(支給人員) 642人 (支給総額) 6,420,000円

百歳長寿祝金(100歳になられた方に100,000円)

(支給人員) 23人 (支給総額) 2,300,000円

#### ・敬老会開催状況

(単位:人)

区分	本荘	矢島	岩城	由利	大内	東由利	西目	鳥海	合計
案内者数	6,674	1,123	1,090	1,044	1,649	909	1,042	1,144	14,675
出席者数	1,380	334	226	275	392	309	322	400	3,638
出席率	20.68%	29.74%	20.73%	26.34%	23.77%	33.99%	30.90%	34.97%	24.79%

・ **生きがい活動支援通所事業実施状況** (単位：人・回)

区分	本荘	矢島	岩城	由利	大内	東由利	西目	鳥海	合計
利用実人員	33	0	0	0	9	29	0	0	71
延回数	302	0	0	0	30	251	0	0	583

・ **食の自立支援事業実施状況** (単位：人・食)

区分	本荘	矢島	岩城	由利	大内	東由利	西目	鳥海	合計
利用実人員	90	18	22	4	23	13	9	13	192
延配食数	8,769	1,657	2,588	142	2,078	406	1,338	946	17,924

・ **軽度生活援助事業実施状況 (除雪以外)** (単位：人・回)

区分	本荘	矢島	岩城	由利	大内	東由利	西目	鳥海	合計
利用実人員	72	6	1	1	3	1	3	1	88
延回数	201	7	1	1	7	2	4	2	225

・ **軽度生活援助事業実施状況 (除雪)** (単位：人・回)

区分	本荘	矢島	岩城	由利	大内	東由利	西目	鳥海	合計
利用実人員	91	65	100	30	63	88	71	52	560
延回数	818	3,207	2,744	1,115	1,685	5,582	1,872	4,237	21,260

・ **緊急通報装置設置状況** (単位：台)

区分	本荘	矢島	岩城	由利	大内	東由利	西目	鳥海	合計
設置台数	84	36	14	20	83	32	19	41	329

※平成30年3月末台数

・ **在宅寝たきり高齢者等介護手当支給状況** (単位：人)

区分	本荘	矢島	岩城	由利	大内	東由利	西目	鳥海	合計
実人数	99	17	14	15	23	15	14	17	214
延人数	151	28	24	21	30	26	21	29	330

※寝たきり高齢者1人につき30,000円 9月及び3月支給分

・ **家族介護用品支給事業支給状況** (単位：人)

区分	本荘	矢島	岩城	由利	大内	東由利	西目	鳥海	合計
実人数	19	5	1	3	4	5	4	4	45

・ **寝具類洗濯サービス事業実施状況** (単位：人)

区分	本荘	矢島	岩城	由利	大内	東由利	西目	鳥海	合計
実人数	29	2	4	4	0	1	4	7	51

・ **高齢者入浴施設利用促進事業割引券交付状況** (単位：人)

区分	本荘	矢島	岩城	由利	大内	東由利	西目	鳥海	合計
交付人数	1,669	260	373	184	318	75	146	246	3,271

※平成30年3月末現在の住民登録地域による

・ **はり・きゅう・マッサージ施術費助成事業助成券交付状況** (単位：人)

区分	本荘	矢島	岩城	由利	大内	東由利	西目	鳥海	合計
交付人数	668	87	39	30	58	8	39	27	956

※平成30年3月末現在の住民登録地域による

## ◎養護老人ホーム措置状況

### ○市内施設

(各年5月1日現在)

施設名	設置主体	所在地	市の措置人員				
			26年	27年	28年	29年	30年
本荘由利広域市町村圏組合立 養護老人ホーム 寿荘	本荘由利広域 市町村圏組合	由利本荘市 水林457-4	87	84	82	81	83

### ○市外施設

(各年5月1日現在)

施設名	設置主体	所在地	市の措置人員				
			26年	27年	28年	29年	30年
松寿会養護老人ホーム 松峰園 (盲)	(福) 松寿会	秋田市浜田字 陳ヶ原15-8	2	2	1	1	1

## ◎高齢者福祉関連施設 (市行政財産分)

施設名	所在地	電話番号
松ヶ崎老人憩の家	松ヶ崎字松ヶ崎町227	28-2806
矢島高齢者生活支援ハウス	矢島町城内字八森下486-1	56-2912
矢島老人福祉センター寿康苑	矢島町七日町字羽坂173	56-2940
高齢者コミュニティセンター伝兵衛湯荘	岩城亀田亀田町字田町45-3	72-2772
ふれあい館「鮎川」	東鮎川字下山崎8	53-4300
大内高齢者生活支援ハウス高台苑	岩谷町字ハケノ下58	65-2053
介護予防拠点施設きらり	小栗山字小栗山113	67-2301
創作いきがいセンター	岩谷町字大宮田283-1	65-3860
特別養護老人ホーム東光苑	東由利蔵字蔵83	69-2251
特別養護老人ホーム鳥寿苑	鳥海町伏見字久保77	57-2500
ケアセンター悠楽館	鳥海町上笹子字堺台105	59-2700

◎介護保険要介護・要支援認定者数

(単位:人)

項目	要支援					要介護					計
	1	2	3	4	5	1	2	3	4	5	
第1号被保険者	291	469	933	817	590	5,335					
65歳以上75歳未満	35	34	80	55	36	444					
75歳以上	256	435	853	762	554	4,891					
第2号被保険者	5	11	15	11	7	88					
総数	296	480	948	828	597	5,423					

平成30年3月31日現在

※平成30年3月末現在

◎平成29年度介護保険給付費等実績

項目	予防給付			介護給付			合計		
	件数	日数	金額(円)	件数	日数	金額(円)	件数	日数	金額(円)
訪問介護	158	1,069	2,763,004	102	10,299	336,311,499	10,457	93,245	339,074,503
訪問入浴介護	0	0	0	0	519	26,110,855	519	2,167	26,110,855
訪問看護	92	392	2,934,256	108	1,235	45,504,963	1,327	6,148	48,439,219
訪問リハビリテーション	29	121	667,908	25	277	6,423,474	306	1,317	7,091,382
通所介護	264	1,767	6,987,768	257	15,882	1,036,578,147	16,146	135,516	1,043,565,915
通所リハビリテーション	423	2,341	13,272,824	489	2,426	174,965,321	2,849	22,158	188,238,145
福祉用具貸与	1,765	52,003	10,782,128	397	16,452	187,586,158	18,217	532,351	198,368,286
短期入所生活介護	129	1,299	6,776,486	250	11,637	1,876,236,288	11,766	246,695	1,883,012,774
短期入所療養介護	0	0	0	0	229	21,121,135	229	2,170	21,121,135
居宅療養管理	73	94	425,035	16	861	5,968,579	934	1,474	6,393,614
特定施設入所者生活介護	63	1,772	4,109,364	151	380	71,192,033	443	12,835	75,301,397
介護サービス計画	2,608		11,559,800	426	34,851	537,013,558	37,459		548,573,358
定期巡回・随時対応型訪問介護看護					13	0	13	0	1,390,304
認知症対応型通所介護	0	0	0	0	73	755	73	755	4,336,974
小規模多機能型居宅介護	69		4,197,841	155	549	101,488,928	618		105,686,769
認知症対応型生活介護	13	382	2,748,465	101	1,731	422,379,815	1,744	51,788	425,128,280
地域密着型通所介護				0	1,830	18,094,642	1,830	18,094	151,869,642
地域密着型介護老人福祉施設				0	427	81,155,901	427	11,705	81,155,901
看護小規模多機能型居宅介護				0	10	2,330,102	10	0	2,330,102
福祉用具購入	46		1,113,862	41	263	7,271,049	309		8,384,911
住宅改修	53		5,659,554	208	148	14,634,145	201		20,293,699
小計	5,785	61,240	73,998,295	2,725	100,092	5,111,868,870	105,877	1,138,418	5,185,867,165
施設老人福祉施設					8,285	239,832	8,285	239,832	1,997,897,670
介護老人保健施設					4,396	128,307	4,396	128,307	1,152,387,738
介護療養型医療施設					0	0	0	0	0
小計	0	0	0	0	12,681	368,139	12,681	368,139	3,150,285,408
高額介護サービス	97		173,836	6	18,218	187,334,434	18,315		187,508,270
高額合算	8		37,701	1	1,019	24,993,206	1,027		25,030,907
特定入所者介護サービス	53	453	635,190	23	15,546	567,780,575	15,599	424,097	568,415,765
審査支払手数料							117,607		10,467,023
小計	158	453	846,727	31	34,783	780,108,215	152,548	424,097	791,421,965
合計	5,943	61,693	74,845,022	2,756	147,556	9,042,262,493	271,106	1,930,654	9,127,574,538

※月平均は、平成30年3月末現在の第1号被保険者(27,155人)1人当たりの金額

## ◎地域包括支援センター（平成18年4月1日設置 平成29年4月拡充）

団塊の世代が75歳以上となる平成37年以降の医療や介護需要の増加を見込み、高齢者の尊厳保持と自立した生活の支援を目的として設置、平成29年度は地域の包括的な支援・サービス提供体制の構築、いわゆる「地域包括ケアシステム」の深化・推進に向けて体制を拡充する。

地域包括支援センターの体制（平成29年度よりブロック化とした）

担当地域	名称	住所・電話番号・FAX
全地域	由利本荘市 地域包括支援センター	尾崎17番地（本荘由利広域行政センター内） 電話：24-6345 FAX：24-6299
本荘・東由利・ 西目・大内 岩城	由利本荘市 中央地域包括支援センター	尾崎17番地（由利本荘市役所内） 電話：24-6324 FAX：24-6395
矢島・由利・ 鳥海	由利本荘市 南部地域包括支援センター	矢島町矢島町21番地2（矢島総合支所内） 電話：74-4150 FAX：55-3405

※地域住民の身近なところで相談を受け付け、センターにつなぐための窓口（在宅介護支援センター）

本荘市在宅介護支援センター 在宅介護支援センターしょうわ 矢島在宅介護支援センター  
 岩城在宅介護支援センター あまさぎ園在宅介護支援センター 在宅介護支援センター白百合苑  
 大内在宅介護支援センター 大内在宅介護支援センターさつき苑 西目在宅介護支援センター  
 東由利在宅介護支援センター 鳥海在宅介護支援センター 計11カ所

### 地域支援事業の状況

#### ○介護予防・日常生活支援総合事業（主な事業抜粋）

市町村が中心となって、地域の実情に応じて、住民等の多様な主体が参画し、要支援認定者等に対する効果的かつ効率的な支援等を可能とすることを旨とするものであり、現行の介護予防給付から移行された「訪問型サービス」、「通所型サービス」からなる「介護予防・生活支援サービス事業」と、主に全ての高齢者を対象とした「一般介護予防事業」で構成される。

- ・介護予防教室 130回 1,882人
- ・介護支援ボランティア登録 129人
- ・地域ミニデイサービス 34町内会 10,535人

#### ○包括的支援事業（主な事業抜粋）

地域のケアマネジメントを総合的に行うことを目的に、総合相談支援事業・権利擁護事業・包括的総合的ケアマネジメント支援事業・在宅医療介護連携推進事業・生活支援体制整備事業・認知症総合支援事業・地域ケア会議推進事業で構成される。

- ・総合相談 5,147件（生活に関すること39% 介護に関すること35% その他26%）



相談内容	件数
介護に関すること	1,803
医療に関すること	74
認知症に関すること	404
精神障がいに関すること	139
身体に関すること	90
生活に関すること	2,007
居住に関すること	149
その他	481
合計	5,147

- ・在宅医療介護連携 地域包括ケア推進委員会 4回  
地域包括ケアシステム構築フォーラム 2回
- ・主任介護支援専門員フォローアップ研修会 12回
- ・地域ケア会議（地区毎に開催） 116回
- ・認知症カフェ 2カ所開設 18回 延べ利用者144名

○任意事業（主な事業抜粋）

地域支援事業の理念にかなった事業が、地域の実情に応じ、市町村独自の発想や創意工夫した形態で実施されている。

- ・認知症高齢者等見守りネットワーク登録 11人
- ・認知症サポーター養成 1,738人（市内中学1年生 一般市民）
- ・タッチパネル式認知症スクリーニング 473人
- ・認知症簡易チェック 3,427人

# 障がい者福祉

## ◎ 身体障がい者福祉

身体障害者福祉法は、体の不自由な人々の自立と社会経済活動への参加を促進するため、更生を援護し必要に応じて保護するなど、その福祉の増進を図ることを目的としている。加えて、本人の努力はもちろん、国・地方公共団体・国民はともどもに体の不自由な人々が社会への完全参加を実現するための条件を整えとともに、その更生に協力する責務も定めている。

### ○ 身体障がい者(児)の状況 (平成30年3月31日現在、単位：人)

障がい別 区分	視覚	聴覚	平衡	音声 言語	そしゃく	肢体	心臓	腎臓	呼吸 器	ぼうこう 直腸	小腸	免疫	肝臓	合 計
18才未満	1	5	0	0	0	30	8	0	1	2	1	0	0	48
18才以上	203	259	1	36	4	2,502	637	151	100	170	3	2	4	4,072
合 計	204	264	1	36	4	2,532	645	151	101	172	4	2	4	4,120

### ○ 身体障がい者(児)の等級別の状況 (平成30年3月31日現在、単位：人)

障がい別 等級別	視覚	聴覚	平衡	音声 言語	そしゃく	肢体	心臓	腎臓	呼吸 器	ぼうこう 直腸	小腸	免疫	肝臓	合 計
1 級	56	10		1		455	466	139	5	0	0	0	2	1,134
2 級	56	61		4		570	9	1	3			0	1	705
3 級	18	35	1	16	3	586	131	11	73	4	2	2	0	882
4 級	18	41	0	15	1	631	39	0	20	168	2	0	1	936
5 級	38	1	0			201								240
6 級	18	116				89								223
合 計	204	264	1	36	4	2,532	645	151	101	172	4	2	4	4,120

### ○ 補装具の交付・修理の状況

補装具は、身体障がい者の職業、その他日常生活の能率の向上を図ることを目的として交付される。

(平成29年度、単位：件)

障がい別 区分	義肢	装具	補聴器	車いす (電動含)	座位保 持装置	眼鏡	義眼	その他	合 計
交 付	5	11	26	8	5	3	0	10	68
修 理	7	14	14	19	8	0	0	0	62
合 計	12	25	40	27	13	3	0	10	130

## ◎ 知的障がい者福祉

知的障がい児・者が生涯にわたって安心して生活ができるように、次の事業を実施する。

- (1) 在宅の知的障がい児・者の実態を把握し、適切な処遇を図っていく。
- (2) 地域社会の中で仲間として、明るい生活がおくれるように、知的障がい者福祉に対する理解を得るため、地域へのPRを図っていく。
- (3) 施設と家庭との密なる連絡調整を図るため、施設ならびに家庭への訪問に努める。
- (4) 共同生活寮等の入所者に援護費を支給し、社会自立の促進を図る。

○ 知的障がい者(児)の状況 (平成30年3月31日現在、単位：人)

区分	項目	総数	軽度	中度	重度	最重度 重症心身	施設入所者 (再掲)	就労者数 (再掲)
	女	25	12	8	3	2	3	—
	小計	81	41	17	10	13	6	—
18才以上	男	361	113	79	104	54	80	21
	女	267	65	54	103	41	76	3
	小計	628	178	133	207	95	156	24
合計		709	219	150	217	108	162	24

◎ 精神障がい者福祉

地域で暮らす精神障がい者の自立と社会参加を促進するために、必要な援助を行い、予防・健康の保持増進に加えて精神障がい者福祉の充実のため次の業務を実施する。

- (1) 自立支援医療費(精神通院)支給認定申請に関する手続き
- (2) 精神障害者保健福祉手帳に関する手続き
- (3) 社会復帰施設・社会適応訓練事業の利用に関する相談、助言

○ 精神障がい者等の状況 (平成30年3月31日現在、単位：人)

精神障 がい者数	入院		在宅	
	措置入院 患者数	医療保護 入院患者数	自立支援医 療受給者数	そ の 他 (任意入院含)
2,103	0	163	1,059	881

○ 精神障害者保健福祉手帳所持者数 (平成30年3月31日現在、単位：人)

	本荘	矢島	岩城	由利	大内	東由利	西目	鳥海	合計
1 級	72	5	10	7	6	7	5	7	119
2 級	151	7	12	14	17	6	10	21	238
3 級	36	0	6	2	4	7	2	3	60
合計	259	12	28	23	27	20	17	31	417

## ◎ 障がい福祉サービスの状況

平成18年4月から障害者自立支援法が施行され、身体障がい・知的障がい・精神障がいを一元化し、3障がい共通の各種サービスを提供している。

また、障害支援区分の認定が必要な介護給付と認定の必要のない訓練等給付に分かれており、障がい者の心身の状況により適したサービスを受けることが可能となっている。

### ○ 障がい支援区分認定の状況

(平成30年3月31日現在、単位：人)

区分1	区分2	区分3	区分4	区分5	区分6	合計
5	54	65	119	111	130	484

### ○ サービス利用の状況

(平成29年度実績、単位：人)

区分	種類	内容	利用者数
介護給付	居宅介護（ホームヘルプ）	自宅で入浴・排泄・食事などの介助を行う。	54
	重度訪問介護	重度の肢体不自由者等で、常に介護が必要な障がい者に、自宅で入浴・排泄・食事の介助を行う。外出時の移動を助け、移動中の介護も行う。	7
	行動援護	知的障がいや精神障がいにより行動が困難で常に介護が必要な障がい者に、行動するときの危険を回避する援助や外出時の移動の補助を行う。	3
	同行援護	視覚障がいにより、移動に著しい困難を有する障がい者等につき外出する際に必要な援助を行う。	10
	短期入所（ショートステイ）	在宅で介護を行う人が病気などの場合、短期間施設に入所して介護を受けることができる。	23
	重度障がい者等包括支援	介護の必要性が非常に高いと認められた人に、居宅介護などの障がい福祉サービスを包括的に提供する。	0
	療養介護	医療が必要な障がい者で常に介護が必要な場合、昼間に病院等で機能訓練、療養上の管理、介護などを行う。	43
	生活介護	常に介護が必要な障がい者に、昼間に障がい者支援施設で入浴・排泄・食事の介護を提供する。	304
	施設入所支援	施設に入所している人に、夜間の入浴・排泄・食事などの介護を行う。	195
訓練等給付	自立訓練	自立した日常生活や社会生活ができるように、身体機能や生活能力を向上させるための訓練を行う。	23
	就労移行支援	就労を希望する障がい者に、一定期間における生産活動やその他の活動の機会を提供する。	0
	就労継続支援	通常の事業所で働くことが困難な障がい者に、就労の機会や生産活動の機会を提供する。	182
	共同生活援助（グループホーム）	地域で共同生活を営む障がい者に、住居において共同生活を営むための相談や日常生活上の援助を行う。	106

◎ 地域生活支援事業等の状況

(平成29年度実績)

事業名	実施形態	事業者	実績	備考
相談支援事業	委託	由利本荘地域生活支援センター	3,996 人	延べ利用者数
		障害者自立支援センター「和」	2,791 人	延べ利用者数
地域活動支援センター事業	委託	障害者自立支援センター「和」	3,704 人	延べ利用者数
		NPO法人「逢い」	75 人	延べ利用者数
		地域生活支援センター「あゆみの会」	44 人	延べ利用者数
		地域活動支援センター根分け会	1,334 人	延べ利用者数
コミュニケーション支援事業	委託	秋田県聴覚障害者支援センター	16 件	手話通訳 11件 要約筆記 5件
		秋田県	8 件	手話通訳 8件
	直接	由利本荘市	170 件	手話通訳 170件 要約筆記 0件
訪問入浴サービス事業	委託	由利本荘市社会福祉協議会	300 回	延べ利用回数
移動支援事業	委託	光タクシー	243 回	延べ利用回数
		由利本荘市社会福祉協議会	7 回	延べ利用回数
		ニチイ学館	11 回	延べ利用回数
福祉機器リサイクル事業	委託	由利本荘市社会福祉協議会	13 件	車イス 11台 ベッド 2台
日中一時支援事業	委託	秋田県社会福祉事業団	215 人	延べ利用者数
		逢い	512 人	延べ利用者数
		若竹学園	34 人	延べ利用者数
		由利本荘市社会福祉協議会	23 人	延べ利用者数
		ゆいゆい	4 人	延べ利用者数
		水林新生園	2,369 人	延べ利用者数
社会参加促進事業	委託	点訳奉仕会六点会	12 回	月1回発行
	委託	由利本荘市こえの会	24 回	月2回発行
	委託	由利本荘市こえの会	14 回	講座開催 2回 研修開催 12回
	直接	由利本荘市	40 回	講座開催 40回
	直接	由利本荘市	0 回	講座開催 0回
	直接	由利本荘市	2 件	助成額8万円/件
	直接	由利本荘市	0 件	助成額7万円/件

(平成29年度実績)

事業名	実施形態	種類	実績	備考
日常生活用具給付事業	直接	特殊寝台	1 件	(21,801,357円)
		特殊マット	2 件	
		入浴補助用具	2 件	
		移動・移乗支援用具	4 件	
		頭部保護帽	1 件	
		透析液加温器	1 件	
		電気式たん吸引器	3 件	
		盲人用体温計（音声式）	1 件	
		動脈血中酸素飽和度測定器	3 件	
		携帯用会話補助装置	1 件	
		情報・通信支援用具	3 件	
		視覚障がい者用ポータブルレコーダー	1 件	
		視覚障がい者用拡大読書器	1 件	
		盲人用時計	1 件	
		聴覚障害者用通信装置	1 件	
		ストマ用装具	2,103 件	
紙おむつ	151 件			
	居宅動作補助用具（住宅改修費）	2 件		
身体障がい者デイサービス事業	委託	由利本荘市社会福祉協議会	190 回	延べ利用回数
		中央会	318 回	延べ利用回数
		よる津や	123 回	延べ利用回数
タクシー料金助成事業	直接	タクシー基本料金	318 人	(3,825,910円)
人工透析通院費支給	直接	交通費の一部	47 人	(1,529,000円)
障がい者通所交通費助成	直接	交通費の一部	46 人	(1,103,000円)

◎ 特別障害者手当等支給状況

(単位：件、円)

年度	名称	5月期		8月期		11月期		2月期		随時分		合計	
		件数	金額	件数	金額	件数	金額	件数	金額	件数	金額	件数	金額
平成27年度	特別障害者手当	93	7,259,040	89	7,027,680	87	6,947,820	83	6,575,140	10	265,580	362	28,075,260
	障害児福祉手当	49	2,066,960	50	2,143,040	46	1,998,240	46	1,998,240	3	43,440	194	8,249,920
	福祉手当 (経過分)	3	128,280	3	130,320	3	130,320	3	130,320	0	0	12	519,240
	計	145	9,454,280	142	9,301,040	136	9,076,380	132	8,703,700	13	309,020	568	36,844,420
平成28年度	特別障害者手当	83	6,511,450	83	6,519,900	83	6,627,010	79	6,331,880	2	107,320	330	26,097,560
	障害児福祉手当	46	1,974,680	46	1,956,400	43	1,883,400	43	1,839,600	0	0	178	7,654,080
	福祉手当 (経過分)	3	130,680	3	131,400	3	131,400	3	131,400	0	0	12	524,880
	計	132	8,616,810	132	8,607,700	129	8,641,810	125	8,302,880	2	107,320	520	34,276,520
平成29年度	特別障害者手当	73	5,820,670	70	5,603,290	70	5,522,860	69	5,469,240	10	482,660	292	22,898,720
	障害児福祉手当	40	1,736,620	38	1,662,120	39	1,705,860	39	1,647,540	0	0	156	6,752,140
	福祉手当 (経過分)	3	131,340	3	131,220	2	87,480	2	87,480	1	43,740	11	481,260
	計	116	7,688,630	111	7,396,630	111	7,316,200	110	7,204,260	11	526,400	459	30,132,120

※ 随時払いは、死亡・転出・施設入所などで資格喪失した場合に随時に支給したものの。

◎ 障がい者入所施設等利用状況

療養介護

(平成30年4月1日現在、単位：人)

NO	施設名	住所	定員	本市からの入所者等数	電話番号
1	国立病院機構あきた病院	由利本荘市岩城内道川字井戸ノ沢84-40	280	38	(0184)73-2002
2	国立病院機構花巻病院	岩手県花巻市諏訪500	60	2	(0198)24-0511
計				40	

施設入所支援

(平成30年4月1日現在、単位：人)

NO	施設名	住所	定員	本市からの入所者等数	電話番号
1	金浦療護園	にかほ市前川字中ノ森20-2	52	26	(0184)38-4123
2	秋田県身体障害者更生訓練センター	秋田市新屋下川原2-3	40	1	(018)863-4471
3	桐ヶ丘	南秋田郡井川町寺沢字綱木沢133-2	78	1	(018)874-2272
4	グリーンハウス	北秋田市上杉字金沢228-1	50	1	(0186)78-3301
5	柏の郷	大仙市強首字上野台23-18	52	3	(0187)87-7300
6	雄高園	秋田市雄和戸賀沢字金山沢89-29	80	7	(018)886-3256
7	はまなす園	由利本荘市岩城内道川字鳥森150-297	30	5	(0184)73-3447
8	禎祥ワークキャンパス	宮城県仙台市太白区茂庭字人来田東10-3	30	1	(022)244-4531
9	光が丘ワークセンター	福井県丹生郡越前町朝日22-7-1	50	1	(0778)34-2121
10	秋田県心身障害者コロニー	由利本荘市西目町出戸字孫七山3-2	380	101	(0184)33-2255
11	高清水園	秋田市上北手猿田字苗代沢14-1	60	6	(018)829-3577
12	竹生寮	秋田市柳田字竹生168	75	3	(018)834-2577
13	柳田新生寮	秋田市柳田字竹生197	50	1	(018)835-3371
14	小又の里	秋田市上新城小又字落合85	50	1	(018)870-2361
15	玉の池荘	男鹿市男鹿中滝川字寒風山横通124	80	3	(0185)23-2871
16	軽井沢福祉園	大館市軽井沢字鳶ヶ長根1-32	58	1	(0186)52-3353
17	道目木更生園	大館市道目木字陣場岱38	98	1	(0186)52-2261
18	虹のいえ	山本郡藤里町矢坂字下一の坂2-1	40	1	(0185)79-1234
19	吉野更生園	北秋田市七日市字中道岱15	30	1	(0186)66-2104
20	大野岱吉野学園	北秋田市七日市字家向46-1	30	2	(0186)66-2104
21	愛生園	北秋田市上杉字金沢240	220	12	(0186)78-3182
22	厚生園	北秋田市上杉字金沢217	80	1	(0186)78-3183
23	やまばと園	湯沢市三梨町字飯田二ツ森43	60	2	(0183)42-2141
24	かわ舟の里角間川	大仙市角間川町字町頭98	58	2	(0187)65-3676
25	若美荘	男鹿市野石字大湯沢下1-20	50	2	(0185)47-2141
計				186	



グループホーム・ケアホーム

(平成30年4月1日現在、単位：人)

NO	施設名	住所	定員	本市からの入所者等数	電話番号
1	翼 (由利本荘地域生活支援センター) GH	由利本荘市薬師堂字山崎145-7	4	2	(0184) 23-0205
2	めぐみ (由利本荘地域生活支援センター) GH	由利本荘市大鋸町220-1 (2階)	6	2	(0184) 24-3808
3	菖蒲 (由利本荘地域生活支援センター) GH	由利本荘市大鋸町220-1 (1階)	6	1	(0184) 24-1606
4	若菜 (由利本荘地域生活支援センター) GH	由利本荘市水林365	6	4	(0184) 23-5914
5	虹 (由利本荘地域生活支援センター) GH	由利本荘市大浦字蛇持146	5	2	(0184) 24-3111
6	三愛A (由利本荘地域生活支援センター) GH	由利本荘市薬師堂字二本木44-2	5	2	(0184) 23-5261
7	三愛B (由利本荘地域生活支援センター) GH	由利本荘市薬師堂字二本木44-2	5	3	(0184) 23-5265
8	御門A (由利本荘地域生活支援センター) GH	由利本荘市御門261-1 (1階)	5	2	(0184) 44-8489
9	御門B (由利本荘地域生活支援センター) GH	由利本荘市御門261-1 (2階)	5	1	(0184) 44-8490
10	清和A (由利本荘地域生活支援センター) GH	由利本荘市二番堰25-1	5	1	(0184) 44-8493
11	清和B (由利本荘地域生活支援センター) GH	由利本荘市二番堰25-1	6	3	(0184) 44-8494
12	朋A (由利本荘地域生活支援センター) GH	由利本荘市二番堰25-1	5	2	(0184) 44-8915
13	朋B (由利本荘地域生活支援センター) GH	由利本荘市二番堰25-1	5	3	(0184) 44-8916
14	なでしこA (コロニー) GH	由利本荘市西目町海士剥字海士剥下57-1	5	1	(0184) 33-2131
15	なでしこB (コロニー) GH	由利本荘市西目町海士剥字海士剥下57-1	4	2	(0184) 33-2182
16	かもめ (コロニー) GH	由利本荘市西目町出戸字浜山3-223	5	2	(0184) 33-3103
17	わかまつ (コロニー) GH	由利本荘市西目町沼田字新道下679-8	6	3	(0184) 33-4215
18	やすらぎ (コロニー) GH	由利本荘市西目町出戸字浜山3-242	6	3	(0184) 33-4163
19	そよかぜ (コロニー) GH	由利本荘市西目町沼田字新道下2-92	4	3	(0184) 33-3360
20	まつかぜ (コロニー) GH	由利本荘市西目町沼田字新道下2-415	6	1	(0184) 33-3885
21	しおさい (コロニー) GH	由利本荘市西目町沼田字弁天前2-45	5	2	(0184) 33-2330
22	さくら家 (逢い) GH	由利本荘市薬師堂字中道268-6	6	6	(0184) 24-1109
23	花瀬 (水林新生園) GH	由利本荘市古雪町132-2	5	5	(0184) 74-6350
24	奏楽 (水林新生園) GH	由利本荘市古雪町132-2	5	3	(0184) 74-6350
28	さくら (高清水園) GH	秋田市桜4丁目18-21	5	1	(018) 832-4211
29	こまち (高清水園) GH	秋田市仁井田二ツ矢2丁目12-42	6	1	(018) 829-3577
30	彩 (高清水園) GH	秋田市広表字鍋沼57-8	4	2	(018) 835-8660
31	あいしんホームみなと (愛心会) GH	秋田市土崎中央4丁目3-7	4	1	(018) 845-1770
32	絆 (友愛の園) GH	秋田市土崎港相染町字沖谷地151-2	8	2	(018) 846-7502
33	藤巻寮 (玉の池荘) GH	男鹿市男鹿中滝川字藤巻台147	4	1	(0185) 33-2127
34	第三藤巻寮 (玉の池荘) GH	男鹿市男鹿中滝川字藤巻台147	4	1	(0185) 33-4221

NO	施設名	住所	定員	本市からの	電話番号
				入所者等数	
35	二本杉寮（県北報公会） GH	北秋田市綴子字家向78-1	4	2	(0186)66-2104
36	ふれあいの家（県北報公会） GH	北秋田市綴子字掛泥向71-2	6	1	(0186)66-2104
37	よしの寮（県北報公会） GH	北秋田市七日市字中道岱1-56	10	2	(0186)66-2104
38	さつき（秋田県民生協会） GH	北秋田市上杉字金沢229-20	5	1	(0186)78-3182
39	カメラーデン（長いスプーン） GH	湯沢市皆瀬字桜坂17	5	1	(0183)46-2677
40	みらいの家（振興会） GH	湯沢市元清水二丁目5-20	5	1	(0183)78-0424
41	希望（阿桜園） GH	横手市婦気大堤字南巻114	4	1	(0182)33-8631
42	とまり木荘（荘和会） GH	由利本荘市石脇字田尻28-12	14	13	(0184)22-1604
43	トマト荘（久幸会） GH	秋田市土崎港中央7丁目2-15	20	2	(018)893-6565
44	さくら荘（回生会） GH	秋田市茨島四丁目6-68	6	1	(018)832-3203
45	あやめ荘（回生会） GH	秋田市牛島西一丁目6-24	6	1	(018)836-7551
46	雪やなぎ（育明会） GH	秋田市柳田字佐渡端34-2	5	1	(018)893-7611
計				95	

## 法 外 援 護

旅行中に現金の盗難・紛失等の理由により目的地に帰省することのできない要援護者を救済するため、旅費・食糧費等を支給し、その援護にあつてゐる。

### ◎ 要援護者取扱状況

月別 区分	平成29年度												計					
	24年度	25年度	26年度	27年度	28年度	4月	5月	6月	7月	8月	9月	10月		11月	12月	1月	2月	3月
件数	157	280	215	208	196	10	19	9	13	14	15	14	14	12	14	23	12	169
人数	120	209	132	115	109	8	12	9	8	11	11	9	10	6	8	11	9	112
金額	78,500	148,000	107,500	104,000	98,000	5,000	9,500	4,500	6,500	7,000	7,500	7,000	7,000	6,000	7,000	11,500	6,000	84,500

◎ り災救助

由利本荘市災害り災者に対する見舞金支給要綱を定め、火災又は異常な自然現象によりり災された世帯に対して、見舞金を支給し自立更生を助長する。

○ 見舞金支給基準

り災程度	見舞金額(円)
死者又は行方不明者 1 件	300,000
住家に全焼、全壊又は流失の被害を受けた世帯	100,000
住家に半焼又は半壊の被害を受けた世帯	50,000
住家に床上浸水の被害を受けた世帯	20,000

○ 見舞金支給状況

(単位：件、円)

区分 年度	死者又は 行方不明者		住家の全焼 又は全壊等		住家の半焼 又は半壊等		住家の床上浸水		計	
	件数	見舞金額	件数	見舞金額	件数	見舞金額	件数	見舞金額	件数	見舞金額
平成25年度	5	1,500,000	4	400,000	0	50,000	0		9	1,950,000
平成26年度	1	300,000	1	100,000	0		0		2	400,000
平成27年度	0		2	200,000	1	50,000	0		3	250,000
平成28年度	0		0		0		0		0	0
平成29年度	0		1	100,000	1	50,000	18	360,000	20	510,000

◎ 日赤見舞金支給状況

火災並びに台風・洪水・地震等の自然災害災害により被災した世帯に対して、日赤秋田県支部より災害見舞金を交付する。(1世帯あたり 20,000円)

年 度	火災		その他の災害		備 考
	件数	見舞金額	件数	見舞金額	
平成25年度	5	100,000円			
平成26年度	1	20,000円			
平成27年度	3	60,000円			
平成28年度	0	0円			
平成29年度	18	360,000円			

## ◎ 民生委員・児童委員

由利本荘市では285名の民生委員・児童委員が委嘱され、支援を必要とする市民に対する相談・援護活動を展開している。

### (1) 民生委員・児童委員委嘱状況 (平成30年 3月31日現在、単位：人)

地区名	男性	女性	計	うち主任 児童委員	地区名	男性	女性	計	うち主任 児童委員
東 部	10	13	23	2	矢 島	6	18	24	2
西 部	9	10	19	2	岩 城	12	8	20	2
石 脇	9	14	23	2	由 利	16	11	27	2
子 吉	7	2	9	2	大 内	16	20	36	2
小友石沢	5	10	15	2	東 由 利	11	9	20	2
内 越	6	6	12	2	西 目	8	10	18	2
松ヶ崎	4	5	9	2	鳥 海	11	19	30	2
					計	130	155	285	28

### (2) 民生委員・児童委員活動状況

#### ① 平成29年度活動件数

(単位：件)

区 分 地区名	訪問回数		連絡調整回数		その他の活動件数						活 動 日 数
	訪 問 ・ 連 絡 活 動	そ の 他	委 員 相 互	そ の 他 関 係 機 関	調 査 ・ 実 態 把 握	参 行 事 等 協 力 の	自 主 地 域 福 祉 活 動 ・	民 児 協 運 営 ・ 研 修	証 明 事 務	通 告 ・ 仲 介 見	
東 部	2,569	1,758	1,964	845	113	626	616	696	19	0	3,321
西 部	1,263	513	372	268	215	250	314	367	12	0	1,715
石 脇	2,366	934	1,491	755	486	396	537	687	7	1	3,275
子 吉	341	31	79	122	8	62	113	178	5	0	578
小友石沢	1,107	499	775	133	151	305	118	259	2	1	1,601
内 越	542	267	435	218	33	221	522	361	8	0	1,297
松ヶ崎	628	433	634	155	35	233	394	563	9	0	1,479
矢 島	1,886	440	536	382	20	432	677	487	7	1	2,546
岩 城	1,690	458	221	276	117	371	463	204	13	2	2,005
由 利	218	67	75	21	15	255	43	259	2	0	589
大 内	2,166	1,611	491	451	132	679	933	358	8	0	3,206
東 由 利	1,734	922	238	321	60	524	460	315	5	0	2,046
西 目	2,178	1,322	495	624	61	323	307	315	3	4	1,896
鳥 海	2,085	705	173	163	87	298	326	227	10	1	1,781
計	20,773	9,960	7,979	4,734	1,533	4,975	5,823	5,276	110	10	27,335

② 平成29年度相談・支援件数

(単位：件)

区分 地区名	相談・支援件数											左の対象者別内訳						
	在宅福祉	介護保険	健康・保健医療	子育て・母子保健	子どもの地域生活	子どもの教育・学校生活	生活費	年金・保険	仕事	家族関係	住居	生活環境	日常的な支援	その他	高齢者に関すること	障害者に関すること	子どもに関すること	その他
東部	10	31	15	8	97	80	28	0	2	10	2	18	98	94	193	5	191	104
西部	3	1	18	4	22	14	2	0	2	7	7	37	190	146	205	11	47	190
石勝	32	45	351	8	28	66	59	9	1	65	19	51	191	402	978	59	123	167
子吉	5	3	2	0	0	0	0	3	1	2	4	9	35	7	68	0	0	3
小友石沢	142	31	30	8	37	71	11	19	10	46	11	58	310	144	578	39	145	166
内越	7	3	4	0	1	18	2	0	0	18	2	0	4	17	35	3	20	18
松ヶ崎	17	23	23	1	0	0	8	4	8	93	9	14	58	260	223	36	19	240
矢島	30	9	28	1	227	32	7	1	1	31	7	13	19	50	102	14	265	75
岩城	1	3	12	1	166	119	6	0	0	16	20	77	45	257	275	9	276	163
由利			1				1			2	2		21	21	41	1		6
大内	139	11	3	1	27	36	4	0	0	24	4	17	231	703	415	16	165	604
東由利	33	13	29	1	6	124	35	1	18	9	8	16	280	33	354	30	130	92
西目	12	5	24	3		1	5		1	20	2	12	44	114	197	8	4	34
鳥海	12	5	7	3	21	84	6	0	0	10	5	42	57	289	216	13	112	200
計	443	183	547	39	632	645	174	37	44	353	102	364	1,583	2,537	3,880	244	1,497	2,062

◎ 共同募金・歳末たすけあい募金

(1) 共同募金運動

① 実施主体 由利本荘市共同募金委員会

② 運動期間 平成29年10月1日～平成29年12月31日まで (うち強化運動月間 : 平成29年10月)

③ 募金実績

(単位:円、件)

募金種別		募金実績の地域別内訳												
平成29年度募金実績		支会	本荘	矢島	岩城	由利	大内	東由利	西目	鳥海				
実績	実績													
戸別募金	件数	0	11,202	1,410	1,583	1,317	2,164	1,088	1,596	1,484				
	金額	0	5,776,380	705,300	781,638	663,500	1,081,700	544,000	807,500	742,000				
街頭募金	件数	0	4	1	1	1	0	1	1	1				
	金額	0	103,916	14,471	3,700	8,415	11,010	16,290	11,636	9,380				
法人募金	件数	0	72	0	4	14	1	0	25	6				
	金額	0	380,000	0	17,000	39,970	20,000	0	111,000	70,000				
学校募金	件数	0	13	3	2	2	3	2	5	2				
	金額	0	237,738	23,421	42,561	20,094	53,935	17,544	79,766	20,661				
職域募金	件数	0	41	6	7	3	11	2	9	17				
	金額	0	268,852	40,551	24,666	17,262	23,071	3,677	52,465	63,130				
イベント募金	件数	9	2	0	0	1	1	1	1	2				
	金額	109,509	13,078	0	0	554	21,530	6,362	2,180	54,946				
個人募金	件数	0	0	0	4	0	0	0	3	1				
	金額	0	0	0	12,778	0	0	0	3,000	5,000				
その他	件数	1	1	15	4	11	2	1	15	7				
	金額	1	34,013	9,056	33,000	3,118	9,950	4,780	21,675	8,382				
合計	件数	10	11,335	1,435	1,605	1,349	2,182	1,095	1,655	1,520				
	金額	109,510	6,813,977	792,799	915,343	752,913	1,221,196	592,653	1,089,222	973,499				

※ 戸別募金には、個人大口募金・法人格をもたない企業等の募金を含む。

(2) 歳末たすけあい運動

① 実施主体 由利本荘市共同募金委員会

② 運動期間 平成29年12月1日～平成29年12月31日 まで

③ 募金実績

(単位:円、件)

平成29年度募金実績		募金実績の地域別内訳									
募金種別	実績	支会	本 荘	矢 島	岩 城	由 利	大 内	東由利	西 目	鳥 海	
戸別募金	21,145 金額	0	10,990	1,401	1,390	1,284	1,987	1,021	1,600	1,472	
街頭募金	5,430,291 金額	0	1,669,000	281,100	399,969	554,791	1,090,428	538,803	160,000	736,200	
法人募金	3 金額	0	0	0	0	0	0	0	0	0	
学校募金	10,000 金額	0	0	0	0	7,000	0	0	3,000	0	
職域募金	17 金額	0	0	0	0	0	0	0	0	0	
イベント募金	182,531 金額	0	0	0	2,006	20,954	0	0	77,748	0	
個人募金	51,861 金額	0	1,380	0	6,462	9,334	4,485	0	30,200	0	
その他	47,620 金額	0	41,090	0	0	6,530	0	0	0	0	
合 計	21,185 金額	0	10,993	1,401	1,395	1,297	1,989	1,021	1,617	1,472	
	5,823,011 金額	0	1,711,470	281,100	408,437	598,609	1,094,913	538,803	453,479	736,200	



# 福祉施設一覽表 (1)

区分別	施設名	所在地(由利本莊市)	設置主体	設置年月日	定員	延床面積(m <sup>2</sup> )	電話
認可保育所	本莊保育園	大門13	社会福祉法人	S23. 5. 1	160	1, 226	22-0662
	風の子保育園	御門74	社会福祉法人	S48. 4. 1	120	795	22-8885
	ひかり保育園	八幡下24-1	社会福祉法人	S44. 4. 1	110	829	22-0560
	石脇東保育園	石脇字上ノ山99	社会福祉法人	S45. 4. 1	120	814	22-4183
	石脇西保育園	石脇字田尻30-12	社会福祉法人	S45. 4. 1	200	1, 547	22-2149
	石脇北保育園	石脇字竜巻14	社会福祉法人	S56. 4. 1	90	696	24-3622
	中央保育園	薬師堂字谷地127-3	社会福祉法人	S53. 4. 1	130	998	23-1313
	子吉保育園	藤崎字藤代124-2	社会福祉法人	S42. 4. 1	110	649	22-0045
	石沢保育園	館字六角168-2	社会福祉法人	S38. 4. 1	40	1, 348	29-2104
	松ヶ崎保育園	松ヶ崎字光禪寺前99	社会福祉法人	S41. 6. 13	30	480	28-2054
	小友保育園	館前字後田49-1	社会福祉法人	S49. 10. 1	90	838	22-3532
	内越保育園	川口字愛宕山137-2	社会福祉法人	S49. 10. 1	150	756	22-3165
	矢島保育園	矢島町城内字八森下515	社会福祉法人	S41. 11. 29	120	1, 374	27-5656
	道川保育園	岩城内道川字烏森51-1	社会福祉法人	H26. 4. 1	90	829	73-2202
	永慶保育園	東由利蔵字蔵127-2	社会福祉法人	S33. 5. 15	50	697	69-3101
	みどり保育園	東由利館合字向田76-1	社会福祉法人	S51. 4. 1	30	717	69-2131
	亀田保育園	岩城亀田亀田町字田町35-2	社会福祉法人	H29. 4. 1	30	574	72-2353
	川内保育園	鳥海町伏見字久保16-3	社会福祉法人	H29. 4. 1	60	947	57-2010
	笹子保育園	鳥海町上笹子字石神10-1	社会福祉法人	H29. 4. 1	30	808	59-2331
	ゆり保育園	前郷字家岸上堤76	社会福祉法人	H29. 4. 1	120	1, 346	53-4191
岩谷保育園	岩谷町字日渡59-1	社会福祉法人	H29. 4. 1	120	1, 194	65-2008	
下川大内保育園	松本字上川原14-2	社会福祉法人	H29. 4. 1	60	786	66-2111	
上川大内保育園	小栗山字横道11	社会福祉法人	H29. 4. 1	30	749	67-2149	
西目保育園	西目町海士剥字海士剥下52-21	社会福祉法人	H29. 4. 1	70	647	33-2022	

# 福祉施設一覧表 (2)

種別	区分	施設名	所在地(由利本荘市)	設置主体	設置年月日	定員	電話 (0184)
養護老人ホーム	特別養護老人ホーム	寿 荘	水林457-4	本荘由利広域市町村圏組合	S29.10.29	100	22-4645
		萬 生 苑	水林284	社会福祉法人 中央会	S57. 4. 1	60	24-3711
		ふるさとと学び舎	土谷字新谷地157	社会福祉法人 中央会	H18.12. 1	50	28-1165
		花 ごとよみ	土谷字新谷地160	社会福祉法人 中央会	H23. 4. 1	100	28-1187
		あじさいの郷	水林459番地2	社会福祉法人 本荘久寿会	H26. 5. 1	50	23-5959
		夢 う さ ぎ	石脇字石ノ花194番地230	社会福祉法人 青嵐会	H23. 6. 1	50	74-3675
		ふるさとと矢島	矢島町城内字八森下481-1	社会福祉法人 中央会	H12 .3. 1	50	27-5711
		広 洋 苑	岩城内道川字上山134	本荘由利広域市町村圏組合	S49. 5. 1	102	73-2245
		白 百 合 苑	前郷字家岸79-17	由利本荘市社会福祉協議会	H 8. 4. 1	50	53-2100
		お お う ち	岩谷町字ハケノ下80-2	社会福祉法人 大内さつき会	H10.11. 1	50	62-1133
		東 光 苑	東由利蔵字蔵83	由利本荘市	S61. 4. 1	50	69-2251
		ひ ま わ り	西目町海士剥字御月森1	社会福祉法人 本荘久寿会	H14. 4. 1	50	32-1133
		鳥 寿 苑	鳥海町伏見字久保77	由利本荘市	H 2. 4. 1	50	57-2500
		わ か ば	石脇田尻野8-3	社会福祉法人わかば会	H 29. 3. 1	29	74-3013
		し よ う わ	石脇字田尻33	医療法人 荘和会	H 7. 6. 1	100	23-7100
		ひ ま わ り の 里	浜三川字小山口20	社会福祉法人 本荘久寿会	H 7.11.16	100	27-1133
		グランドファミリー西目	西目町沼田字新道下2-6	社会医療法人 青嵐会	H 7.12. 7	100	32-1011
あ ま さ ぎ 園	岩城富田字根本9-3	社会福祉法人 久盛会	H 9. 8. 1	100	62-5001		

種別	区分	施設名	所在地(由利本荘市)	設置主体	設置年月日	定員	電話 (0184)
障害福祉サービス事業所	はまなす園	はまなす園	岩城内道川字烏森150-297	社会福祉法人 岩城愛生会	H 4. 5. 1	30	73-3447
		水林新生園	水林457-5	社会福祉法人 つるまい福祉会	H13. 4. 1	60	23-3575
		秋田県心身障害者コロニー	西目町出戸字孫七山3-2	社会福祉法人 秋田県社会福祉事業団	S46. 5. 1	490	33-4530
		由利本荘地域生活支援センター	二番堰25-1	社会福祉法人 秋田県社会福祉事業団	H28. 4. 1	30	25-7077
		由利本荘地域生活支援センター 水林事業所	調練場1-1	社会福祉法人 秋田県社会福祉事業団	H24. 1. 1	30	23-3551
		逢い	薬師堂字中道268-3	特定非営利活動法人 逢い	H21. 4. 1	25	24-1109
		ホリデー	由利本荘市古雪町3	株式会社 HOLIDAY	H28. 5. 1	10	22-2883
		はまなす会ゆうゆう	西目町出戸字浜山232	特定非営利活動法人 はまなす会	H10. 4. 1	30	33-3005
		あゆみ	岩谷町字大宮田283-1	特定非営利活動法人 あゆみの会	H27. 8. 1	20	62-0511
		ぼろの家	大谷字大谷170-1	特定非営利活動法人 逢い	H28. 4. 1	20	65-2827
		くるみの里	矢島町元町字郷内15-61	特定非営利活動法人 逢い	H28. 4. 1	10	74-3983
		ほのぼの岩城	岩城内道川字築防堀51-4	特定非営利活動法人 ほのぼの	H29.10.1	20	74-7666
		和	石脇字田中108	医療法人 荘和会	H10. 4. 1	20	24-0753
		翼	薬師堂字山崎145-7	社会福祉法人 秋田県社会福祉事業団	H 2. 4. 1	4	23-0205
		めぐみ	大鍛町220-1	社会福祉法人 秋田県社会福祉事業団	H 7. 4. 1	6	24-3808
		菖蒲	大鍛町220-1	社会福祉法人 秋田県社会福祉事業団	H 9.10.1	6	24-1606
		若菜	水林365	社会福祉法人 秋田県社会福祉事業団	H12.10.1	5	23-5914
		虹	大浦字蛇持146	社会福祉法人 秋田県社会福祉事業団	H23. 7. 1	5	24-3111
		三愛 A	薬師堂字二本木44-2	社会福祉法人 秋田県社会福祉事業団	H13.10.1	4	23-5261
三愛 B	薬師堂字二本木44-2	社会福祉法人 秋田県社会福祉事業団	H13.10.1	5	23-5265		

障害福祉サービス事業所  
(グループホーム)

種別	区分	施設名	所在地(由利本荘市)	設置主体	設置年月日	定員	電話 (0184)
障害福祉サービス事業所 (グループホーム)	区分	御門 A	御門261-1 1階	社会福祉法人 秋田県社会福祉事業団	H28. 4. 1	5	44-8489
		御門 B	御門261-1 2階	社会福祉法人 秋田県社会福祉事業団	H28. 4. 1	5	44-8490
		清和 A	二番堰25-1	社会福祉法人 秋田県社会福祉事業団	H28. 4. 1	5	44-8493
		清和 B	二番堰25-1	社会福祉法人 秋田県社会福祉事業団	H28. 4. 1	5	44-8494
		朋 A	二番堰25-1	社会福祉法人 秋田県社会福祉事業団	H28. 4. 1	5	44-8915
		朋 B	二番堰25-1	社会福祉法人 秋田県社会福祉事業団	H28. 4. 1	5	44-8915
		若菜サテライト	水林51	社会福祉法人 秋田県社会福祉事業団	H30. 4. 1	1	
		三愛Aサテライト	薬師堂字中道248	社会福祉法人 秋田県社会福祉事業団	H30. 4. 1	1	
		清和Bサテライト	一番堰43-5	社会福祉法人 秋田県社会福祉事業団	H30. 4. 1	1	
		なでしこ A	西目町海士剥字海士剥57-1	社会福祉法人 秋田県社会福祉事業団	H24. 1. 1	5	33-2131
		なでしこ B	西目町海士剥字海士剥57-1	社会福祉法人 秋田県社会福祉事業団	H24. 1. 1	4	33-2182
		かもめ	西目町出戸町字浜山3-223	社会福祉法人 秋田県社会福祉事業団	H24. 9. 1	5	33-3103
		わかまつ	西目町沼田字新道下679-8	社会福祉法人 秋田県社会福祉事業団	H11. 10. 1	6	33-4215
		やすらぎ	西目町出戸字浜山3-242	社会福祉法人 秋田県社会福祉事業団	H12. 10. 1	6	33-4163
		そよかぜ	西目町沼田字新道下2-92	社会福祉法人 秋田県社会福祉事業団	H13. 10. 1	4	33-3360
		はまなす	西目町沼田字新道下2-697	社会福祉法人 秋田県社会福祉事業団	H17. 4. 1	4	33-3372
		まつかぜ	西目町沼田字新道下2-415	社会福祉法人 秋田県社会福祉事業団	H21. 11. 1	6	33-3885
		しおさい	西目町沼田字弁天前2-45	社会福祉法人 秋田県社会福祉事業団	H23. 4. 1	5	33-2330
さくら家	由利本荘市薬師堂字中道268-6	特定非営利活動法人 逢い	H24. 4. 1	6	24-1109		

種別	区分	施設名	所在地(由利本荘市)	設置主体	設置年月日	定員	電話 (0184)
障害福祉サービス事業所 (グループホーム)		花瀬(かぜ)	由利本荘市古雪町123-2	社会福祉法人 つるまい福祉会	H27. 6. 1	5	74-6350
		奏楽(そら)	由利本荘市古雪町123-2	社会福祉法人 つるまい福祉会	H27. 9. 1	5	74-6350
地域活動支援センター		とまり木荘	石脇字田尻28-12	医療法人荘和会	H 5.10. 1	14	22-1604
		和	石脇字田中108	医療法人荘和会	H10. 4. 1		23-6777
		根分け会	給人町87-1	特定非営利活動法人 根分け会	H 8. 4. 1		23-7589
		あゆみ	岩谷町字大宮田283-1	特定非営利活動法人 あゆみの会	H16.12. 1		62-0511
障害児通所施設		くるみの里	矢島町元町字郷内15-61	特定非営利活動法人 逢い	H26. 4. 1		74-3983
		由利本荘地域生活支援センター	二番堰25-1	社会福祉法人 秋田県社会福祉事業団	H28. 4. 1	10	25-7077
児童厚生施設		本荘中央児童館	切通1	由利本荘市	S39.11. 1		22-3489
		岩城児童センター	岩城内道川字水呑場27-1	由利本荘市	H15. 5. 1		73-3612
		岩谷児童館	岩谷町字田ノ尻106-1	由利本荘市	S56. 4. 1		65-2891
		西目中央児童館	西目町沼田字新道下2-532	由利本荘市	H 8. 4. 1		33-2369
助産施設		由利組合総合病院産婦人科	川口字家後38	厚生連	S44. 9. 1	20	27-1200
児童遊園		久保田児童遊園地	久保田字久保田72-1	由利本荘市	H17. 3.22		
		平根児童遊園地	鳥海町上川内字沖6-4	由利本荘市	H17. 3.22		
		直根児童遊園地	鳥海町中直根字前ノ沢101-1	由利本荘市	H17. 3.22		