

平成 25 年

福祉の概要

(平成 24 年度)

由利本荘市福祉事務所

(福祉支援課／子育て支援課／長寿支援課)

目 次

市 の 概 要	1
福祉行政予算の状況	2
福祉事務所の機構と事務分掌	3
生 活 保 護	5
児 童 福 祉	14
母子寡婦福祉	20
高齢者福祉・介護保険	22
障がい者福祉	26
法 外 援 護	35
福祉施設一覧	42

障害の「害」の字の表記について

本市では障害の「害」という字のマイナスの印象を考慮し、障害のある人の人権をより尊重するという観点から、ひらがな表記を実施しております。

本書においても、法令、例規、要綱等の名称及び条文の引用による記載や それらに規定される制度、事業等の名称、団体や施設などの固有名詞を除き、「障がい」「障がい者」「障がいのある人」などと表記しておりますので、ご了承お願いいたします。

由利本荘市の概要

由利本荘市は、秋田県の南西部に位置し、南に鳥海山、東に出羽丘陵を望み、中央を一級河川子吉川が貫流して日本海にそそぐ、山と川と海の美しい自然に恵まれた地域であり、鳥海山と出羽丘陵に接する山間地帯、子吉川流域地帯、日本海に面した海岸平野地帯の三地域から構成されています。

面積は、1,209.08km²で秋田県の面積の10.4%を占め、県内一となっています。



- ① 市制施行 平成17年3月22日
- ② 面積 1,209.08 km²
- ③ 広ぼう 東西 約32.3km 南北 約64.7km
- ④ 人口・世帯数の推移

年別	区分	世帯数	人口			1世帯 当たりの 人口	人口 密度 (1km ²)	備考
			総数	男	女			
平成17年10月1日		28,564	89,555	42,792	46,763	3.1	74.1	H17国勢調査
平成18年10月1日		28,795	88,594	42,364	46,230	3.1	73.3	推計人口(H17国調基本)
平成19年10月1日		28,822	87,667	41,866	45,801	3.0	72.5	推計人口(H17国調基本)
平成20年10月1日		28,890	86,772	41,426	45,346	3.0	71.8	推計人口(H17国調基本)
平成21年10月1日		28,954	85,898	40,967	44,931	3.0	71.0	推計人口(H17国調基本)
平成22年10月1日		28,648	85,229	40,819	44,410	3.0	70.5	H22国勢調査
平成23年10月1日		28,789	84,258	40,336	43,922	2.9	69.7	
平成24年10月1日		28,767	83,189	39,823	43,366	2.9	68.8	

※平成23年及び平成24年10月1日数値については秋田県年齢別人口流動調査結果[速報]を掲載しています。

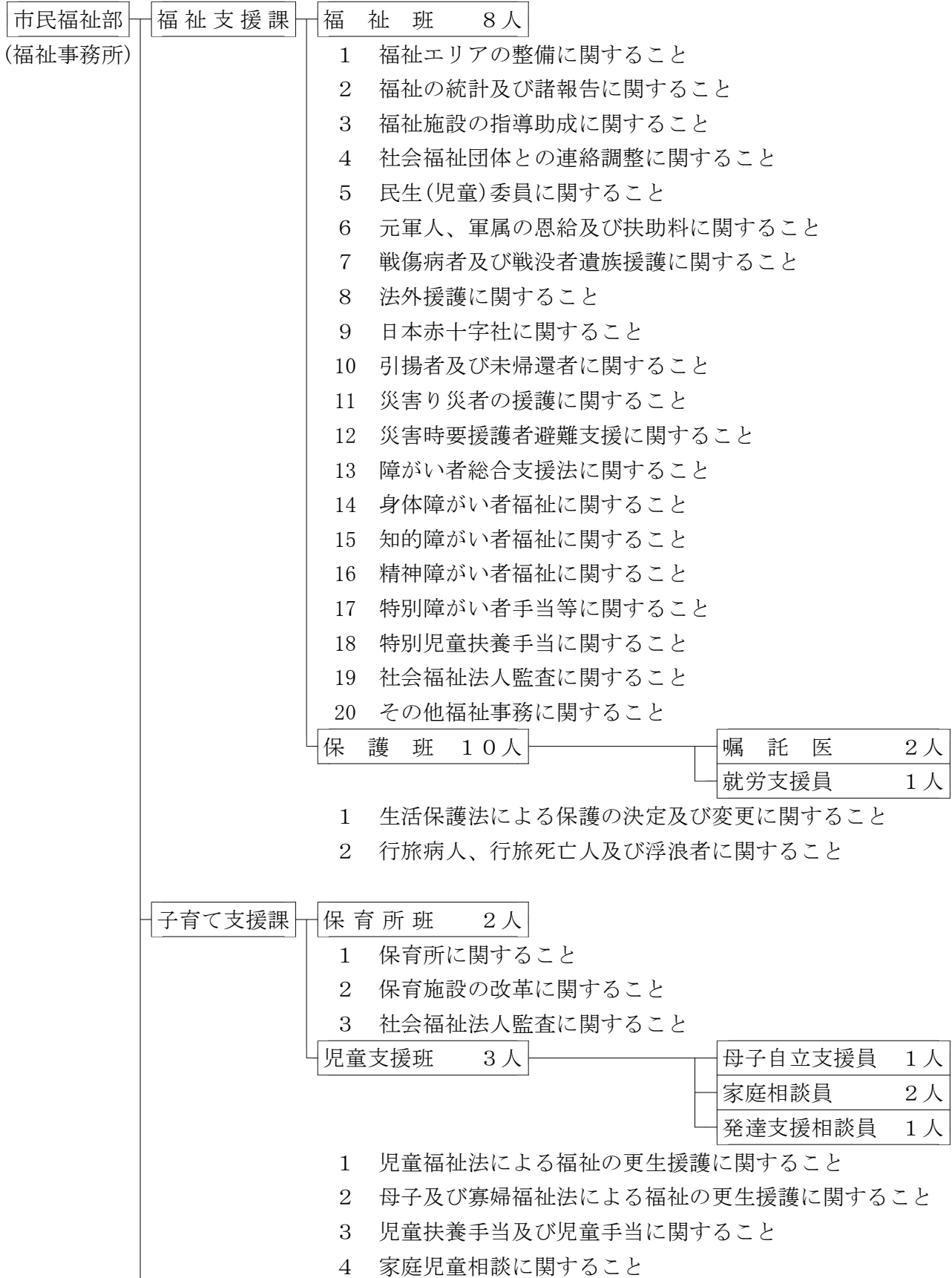
○ 位置・地勢

地 域	極東	東由利地域	東経140° 21' 21"
	極西	西目地域	東経139° 58' 49"
	極南	鳥海地域	北緯 39° 00' 49"
	極北	岩城地域	北緯 39° 35' 54"
海 抜	最高	1,757m	鳥海山百宅口登山道・唐獅子平避難小屋近くの県境(県内最高点)
	最低	0m	日本海
市役所の位置		由利本荘市尾崎17番地	東経140° 02' 56" 北緯 39° 23' 10"

福祉行政予算の状況

項目	年度	平成25年度当初予算額		平成24年度当初予算額		前年度比較増減(%)
		金額(千円)	構成比(%)	金額(千円)	構成比(%)	
一般会計総額		44,450,000	100.0	45,190,000	100.0	△ 1.6
3款 民生費		12,231,102	27.5	12,062,830	26.7	
			100.0		100.0	1.4
1項 社会福祉費		6,523,069	53.4	6,350,112	52.5	2.7
1目 社会福祉総務費		359,495	2.9	373,551	3.1	△ 3.8
2目 老人福祉費		524,240	4.3	546,006	4.5	△ 4.0
3目 障がい者福祉費		55,317	0.5	59,918	0.5	△ 7.7
旧3目 身体障がい者福祉費				56,063	0.5	
旧4目 知的障がい者福祉費				3,753	0.0	
旧5目 精神障がい者福祉費				102	0.0	
4目 医療給付費		779,827	6.4	725,711	6.0	7.5
5目 介護保険費		1,178,002	9.6	1,127,150	9.3	4.5
6目 国民年金事務取扱費		19,923	0.2	13,262	0.1	50.2
7目 社会福祉施設費		237,326	1.9	200,284	1.7	18.5
8目 保険事業管理費		643,682	5.3	703,137	5.8	△ 8.5
9目 後期高齢者医療費		1,271,108	10.4	1,281,959	10.6	△ 0.8
10目 障がい者自立支援給付費		1,454,149	11.9	1,319,134	10.9	10.2
2項 児童福祉費		4,368,677	35.7	4,395,337	36.5	△ 0.6
1目 児童福祉総務費		206,840	1.7	200,397	1.7	3.2
2目 児童措置費		3,369,245	27.6	3,394,179	28.2	△ 0.7
3目 保育園費		698,619	5.7	705,445	5.8	△ 1.0
4目 母子福祉費		16,131	0.1	11,864	0.1	36.0
5目 児童福祉施設費		77,842	0.6	83,452	0.7	△ 6.7
3項 生活保護費		1,338,756	10.9	1,316,781	11.0	1.7
1目 生活保護総務費		10,286	0.1	8,007	0.1	28.5
2目 扶助費		1,328,470	10.8	1,308,774	10.9	1.5
4項 災害救助費		600	0.0	600	0.0	0.0
1目 災害救助費		600	0.0	600	0.0	0.0
福祉事務所関係予算計		9,516,562	77.8	9,338,761	77.4	1.9

福祉事務所の機構と事務分掌 (平成25年4月1日現在)



- 5 母子家庭の援護に関する事
- 6 法外援護に関する事
- 7 学童保育に関する事
- 8 児童館との連絡調整に関する事
- 9 少子化対策に関する事
- 10 その他子育て支援に関する事

長寿支援課

高齢者支援班 2人

- 1 老人福祉法による更生援護に関する事
- 2 高齢者対策の企画立案及び推進に関する事
- 3 在宅老人福祉に関する事
- 4 高齢者団体及び機関との連絡に関する事
- 5 その他高齢者支援に関する事

地域包括支援センター 3人

- 1 地域包括支援センターに関する事

介護班 4人

- 1 介護保険被保険者の資格管理に関する事
- 2 要介護、要支援認定に関する事
- 3 介護保険給付に関する事
- 4 社会福祉法人監査に関する事
- 5 その他介護保険に関する事

生 活 保 護

◎ 生活保護法

日本国憲法第25条に規定する“すべての国民は健康で文化的な最低限度の生活を営む権利を有する”という理念に基づき、国が生活に困窮するすべての国民に対し、その困窮の程度に応じ必要な保護を行い、その最低限度の生活を保障するとともに、その自立を助長することを目的とする。

◎ 生活保護の種類

- 1 生活扶助 衣食、その他日常生活の需要を満たすために必要なものの扶助
- 2 住宅扶助 家賃、間代、地代及び住宅の補修、その他住宅維持に必要なものの扶助
- 3 教育扶助 義務教育に伴う学用品や給食費、教材費、通学用品の扶助
- 4 医療扶助 診療、薬剤、その他病気の治療に要するものの扶助
- 5 介護扶助 介護サービスを受けるために必要な扶助
- 6 出産扶助 分べん料、その他出産に必要なものの扶助
- 7 生業扶助 生業に必要な資金、技能習得、就職支度等に要する費用の扶助
- 8 葬祭扶助 葬祭に必要なものの扶助

◎生活扶助基準算定方式の変遷

- ①マーケット・バスケット方式（第8次以降、昭和23年8月）
- ②エンゲル方式（第17次以降、昭和36年4月）
- ③格差縮小方式（第21次以降、昭和40年4月）
- ④水準均衡方式（第40次以降、昭和59年4月）

平成25年度においては、平成20年度以降の物価動向の勘案、世帯規模の経済性の精査などにより、生活扶助基準額の大幅な見直しが行われた。

（見直しにあたっては、3段階の激変緩和措置が講じられた。）

◎ 最低生活保障水準の具体的事例(3級地)

世帯類型		標準 4 人 世 帯			母 子 3 人 世 帯			老 人 2 人 世 帯		
		扶助費		35歳男 (日雇:月収8万円) 30歳女 9歳男 (小学生) 5歳女			35歳女 (店員:月収7万円) 14歳男 (中学生) 8歳女 (小学生)			71歳男 (無職) 65歳女 (無職)
年度推移		23	24	25(8月以降)	23	24	25(8月以降)	23	24	25(8月以降)
生活扶助		181,040	175,040	169,880	186,800	180,800	175,820	95,540	95,540	95,030
再	第1類	109,810	109,810	149,880	95,470	95,470	134,540	56,120	56,120	95,030
	第2類	45,230	45,230		43,700	43,700		39,420	39,420	
掲	母子加算	0	0	0	21,630	21,630	21,280	0	0	0
	児童養育加算	26,000	20,000	20,000	26,000	20,000	20,000	0	0	0
教育扶助		5,330	5,310	5,310	14,580	14,590	14,590	0	0	0
住宅扶助		8,000	8,000	8,000	8,000	8,000	8,000	8,000	8,000	8,000
最低生活費		194,370	188,350	183,190	209,380	203,390	198,410	103,540	103,540	103,030
基礎控除		20,730	20,730	21,600	18,660	18,660	20,400	0	0	0
実際の支給額		135,100	129,080	124,790	158,040	152,050	148,810	103,540	103,540	103,030

※冬季加算(11月~3月)は含まれていません。

※収入のある人の場合、合計金額から収入額(=収入金額-基礎控除額等)を差し引いた金額が扶助費になります。

◎ 地区別保護状況(年度平均)

地区 年度	本 庄			子 吉			小 友			石 沢			南内越			北内越			松ヶ崎		
	世帯	人員	保護率	世帯	人員	保護率	世帯	人員	保護率	世帯	人員	保護率	世帯	人員	保護率	世帯	人員	保護率	世帯	人員	保護率
19	267	337	10.9	5	6	2.0	8	11	6.0	3	4	1.8	7	12	3.3	1	1	0.7	2	2	0.9
20	278	352	11.4	4	6	1.7	7	11	5.8	3	3	1.7	7	11	3.1	1	1	0.7	3	3	1.4
21	299	391	12.8	3	4	1.2	7	10	5.5	6	6	3.1	6	9	2.6	1	1	1.0	4	5	2.7
22	312	413	13.6	7	12	3.7	7	10	5.5	7	7	3.7	7	10	2.8	1	1	1.0	5	7	3.7
23	342	452	15.0	9	16	4.8	8	10	5.6	5	6	3.0	7	10	2.8	1	1	0.9	5	8	4.7
24	368	490	16.3	8	14	4.3	6	8	4.5	5	6	3.4	7	10	2.8	1	1	1.4	5	6	3.4

地区 年度	矢 島			岩 城			由 利			大 内			東由利			西 目			鳥 海			合 計		
	世帯	人員	保護率	世帯	人員	保護率	世帯	人員	保護率	世帯	人員	保護率	世帯	人員	保護率	世帯	人員	保護率	世帯	人員	保護率	世帯	人員	保護率
19	29	49	8.5	22	23	3.8	16	19	3.2	29	46	5.0	21	26	5.8	9	12	1.7	26	34	5.5	444	581	6.6
20	33	53	9.3	17	18	2.9	17	19	2.3	30	49	5.2	22	25	5.8	9	12	1.7	29	38	6.2	459	597	6.8
21	34	57	10.1	18	25	4.1	19	21	3.6	32	48	5.5	20	24	5.7	11	13	1.9	30	38	6.2	488	650	7.5
22	36	57	10.3	26	35	5.9	18	20	3.5	34	47	5.4	21	27	6.5	12	13	2.0	34	43	7.4	525	702	8.2
23	36	58	10.7	27	37	6.2	18	20	3.7	31	40	4.7	23	28	6.9	11	12	1.9	36	46	8.1	558	744	8.8
24	38	57	10.6	26	32	5.5	16	18	3.3	34	45	5.4	20	24	6.0	13	14	2.1	36	53	9.4	582	778	9.4

◎ 保護率〈表〉

(年度平均)

年 度	世 帯 数	人 員	保 護 率	保 護 率 (‰)	
				秋 田 県	全 国
17	432	580	6.4	11.0	11.6
18	427	566	6.3	11.1	11.8
19	444	581	6.6	11.3	12.1
20	459	597	6.8	11.8	12.5
21	488	650	7.5	12.4	13.8
22	525	702	8.2	13.6	15.2
23	558	744	8.8	14.0	16.2
24	582	778	9.4	14.8	-

◎ 世帯類型別、世帯人員別、世帯数

(全国一斉調査、毎年7月1日現在)

人員 類型 年度	1人世帯							2人世帯							3人世帯							4人以上							計						
	高齢	母子	障がい	傷病	その他	計	%	高齢	母子	障がい	傷病	その他	計	%	高齢	母子	障がい	傷病	その他	計	%	高齢	母子	障がい	傷病	その他	計	%	高齢	母子	障がい	傷病	その他	計	%
17	196	-	36	78	15	325	76.3	24	3	3	28	7	65	15.3	5	14	2	7	2	30	7.0	0	2	1	3	0	6	1.4	225	19	42	116	24	426	100.0
18	200	-	38	64	21	323	77.1	21	4	4	24	7	60	14.3	4	11	3	10	4	32	7.6	0	1	0	2	1	4	1.0	225	16	45	100	33	419	100.0
19	208	-	44	40	15	337	78.0	24	5	3	27	8	67	15.5	2	7	2	8	3	22	5.1	0	3	0	3	0	6	1.4	234	15	49	108	26	432	100.0
20	218	-	44	72	25	359	79.4	23	6	4	23	9	65	14.4	2	5	3	7	4	21	4.6	0	4	0	2	1	7	1.5	243	15	51	104	39	452	100.0
21	219	-	45	78	29	371	77.1	25	9	2	25	10	71	14.8	0	9	1	10	7	27	5.6	0	4	0	5	3	12	2.5	244	22	48	118	49	481	100.0
22	228	-	45	85	39	397	77.8	26	12	4	24	12	78	15.3	0	8	0	12	5	25	4.9	0	4	0	3	3	10	2.0	254	24	49	124	59	510	100.0
23	233	-	42	96	39	410	77.1	25	11	6	36	10	88	16.5	0	11	0	7	4	22	4.1	0	5	0	4	3	12	2.3	258	27	48	143	56	532	100.0
24	243	-	43	38	116	440	76.8	24	11	9	7	45	96	16.8	0	9	2	0	11	22	3.8	1	7	1	1	5	15	2.6	268	27	55	46	177	573	100.0

◎ 世帯類型別、保護の受給期間（世帯数）

（全国一斉調査）

区分 年度	1 年 未 満							1 年 ～ 5 年							5 年 ～ 10 年							10 年 以 上											
	高齢	母子	障がい	傷病	その他	計	%	高齢	母子	障がい	傷病	その他	計	%	高齢	母子	障がい	傷病	その他	計	%	高齢	母子	障がい	傷病	その他	計	%					
17	25	6	2	19	5	57	13.4	57	12	9	38	13	129	30.3	45	1	7	27	4	84	19.7	98	0	24	32	2	156	36.6					
18	12	1	1	9	7	30	7.2	64	13	13	42	16	148	35.3	50	2	6	26	6	90	21.5	99	0	25	23	4	151	36.0					
19	19	1	4	16	4	44	10.2	63	11	12	43	15	144	33.3	52	3	9	27	4	95	22.0	100	0	24	22	3	149	34.5					
20	20	3	6	15	4	48	10.6	69	9	12	46	20	156	34.5	47	3	11	23	9	93	20.6	107	0	22	20	6	155	34.3					
21	25	8	4	26	17	80	16.6	67	9	11	38	18	143	29.7	50	4	14	29	8	105	21.8	102	1	20	25	6	154	32.0					
22	24	7	1	21	18	71	14.7	66	11	13	42	25	157	32.6	63	5	13	28	11	120	24.9	101	1	22	33	5	162	33.6					
23	19	3	1	22	11	56	11.6	72	18	12	56	27	185	38.4	61	4	12	33	14	124	25.7	106	2	23	32	4	167	34.6					
24	28	5	6	7	33	79	13.8	74	17	12	13	84	200	34.9	63	3	14	16	35	131	22.9	103	2	23	10	25	163	28.4					

◎ 被保護世帯労働力類型別の推移（月平均数）

（福祉行政報告例）

区分 年度	世帯主が常用で働いている世帯	世帯主が日雇で働いている世帯	世帯主が内職で働いている世帯	世帯主がその他の職種で働いている世帯	世帯主は働いていないが、世帯員が働いている世帯	働いている者がいない世帯	計
17	9	7	2	7	8	399	432
18	9	5	3	7	10	394	428
19	9	4	2	5	11	413	444
20	10	4	2	6	11	427	460
21	12	3	3	5	13	453	489
22	20	4	3	6	13	479	525
23	21	5	2	5	12	512	557
24	25	6	2	5	9	533	580

◎ 入院患者数

(全国一斉調査)

区分 \ 年度		17	18	19	20	21	22	23	24									
		17	18	19	20	21	22	23	24									
精神	45	48	46	45	35	35	37	32										
その他	15	10	9	9	13	12	18	15										
計	60	58	55	54	48	47	55	47										

◎ 外来患者の状況(人)

(全国一斉調査)

区分 \ 年度		17	18	19	20	21	22	23	24									
		17	18	19	20	21	22	23	24									
患者数	6カ月未満	369	130	171	182	146	156	176	252									
	比率(%)	61.7	23.1	27.2	32.1	33.6	34.4	35.5	45.9									
	1年未満	63	91	70	49	46	54	60	49									
	比率(%)	10.5	16.2	11.1	8.6	10.6	11.9	12.1	8.9									
	2年未満	51	212	144	89	48	67	77	64									
	比率(%)	8.5	37.7	22.9	15.7	11.1	14.8	15.5	11.7									
	2年以上	115	129	244	247	194	177	183	184									
	比率(%)	19.2	23.0	38.8	43.6	44.7	39.0	36.9	33.5									
	計	598	562	629	567	434	454	496	549									
医療扶助率	100.0	100.0	100.0	100.0	100.0	100.0	100.0	100.0										

※医療扶助率は、入院、外来患者の総数による。

◎ 保護の開始原因別状況

(福祉行政報告例)

事由	年度								
	17	18	19	20	21	22	23	24	
世帯主の傷病	14	9	15	11	10	9	15	4	
世帯員の傷病	0	0	0	1	0	1	0	0	
働いている者の死亡・離別・不在	0	0	0	0	0	1	3	0	
働きによる収入の減少・喪失	7	8	5	10	11	6	9	7	
年金等の減少・喪失	1	0	0	0	0	1	0	1	
預貯金・手持金の減少・喪失	17	20	23	33	58	61	45	62	
仕送り等の減少・喪失	7	3	3	5	6	6	4	10	
転入	1	4	1	2	3	0	3	3	
その他	1	1	2	0	5	1	2	1	
総数	世帯	48	45	49	62	93	86	81	88
	人員	75	69	71	96	136	130	115	125
○保護申請件数	62	56	63	72	111	88	97	103	

◎ 保護の廃止原因別状況

(福祉行政報告例)

事由	年度								
	17	18	19	20	21	22	23	24	
世帯主の傷病治癒	0	0	1	1	1	0	0	0	
世帯員の傷病治癒	0	0	0	0	0	0	0	0	
死亡・失踪	16	15	12	25	19	18	25	29	
働きによる収入の増加・取得	6	6	5	3	7	11	6	5	
年金等の増加	4	3	2	5	3	4	4	7	
仕送りの増加	1	0	1	1	0	0	0	0	
引き取り	1	0	2	4	1	1	3	3	
施設入所	4	5	3	2	5	0	5	6	
手持金、その他収入の増加	2	3	4	7	6	7	6	2	
転出	11	2	2	4	6	4	4	5	
その他	5	3	1	1	6	2	2	6	
総数	世帯	50	37	33	54	54	47	55	63
	人員	68	52	39	62	69	58	75	71

児 童 福 祉

児童は人として尊ばれる

児童は社会の一員として重んぜられる

児童はよい環境のなかで育てられる

(児童憲章 昭和26年5月5日)

◎児童福祉法(昭和22年12月12日制定)

○児童の福祉を保障する基本法である。

○この法の取り扱う直接の対象となっているのは、児童・妊産婦・配偶者のいない母子である。

○児童とは満18才に満たない者

1. 乳 児 … 満1才に満たない者
2. 幼 児 … 満1才から小学校就学の始期に達するまでの者
3. 少 年 … 小学校就学の始期から満18才に達するまでの者

○児童福祉の機関

福祉事務所・児童相談所・保健所・児童委員・家庭相談員

○児童福祉施設

児童および妊産婦を施設に収容し、または通わせて保護指導をする施設である。

助産施設・乳児院・母子生活支援施設・保育所・児童厚生施設(児童遊園・児童館等)・児童養護施設・知的障がい児施設・難聴幼児通園施設・肢体不自由児施設・重症心身障がい児施設・児童自立支援施設・心身障がい児総合通園センターなどがある。

◎由利本荘市子ども条例(平成23年4月1日施行)

本市はすべての子どもが等しく、自由にのびのびと個性を發揮し、心豊かに育つことを願い、子ども条例を制定した。

これは「子どもが健やかに育つ環境づくり」の基本理念を定め、市、保護者や家庭、学校等関係者、事業者及び地域住民等の責務並びに子どもの権利と役割を明確にし、子ども・子育てを支援するまちづくりを推進するための基本的な事項を定めることを目的とした条例である。

◎ 児童福祉施設利用状況

由利本荘市から入所している児童福祉施設

(平成25年4月1日現在)

区分	施設名	所在地	利用人数		備考
乳 児 院	秋田赤十字乳児院	秋田市広面字釣瓶町100-3	2	本荘 1	018-884-1760
				矢島 1	
児童養護施設	感恩講児童保育院	秋田市寺内神屋敷2-1	3	本荘 3	018-845-0483
	聖園天使園	秋田市保戸野すわ町1-58	5	本荘 5	018-823-2696
	県南愛児園	横手市横山町1-1	3	本荘 2	0182-32-6065
大内 1					
児童自立支援施設	千秋学園	秋田市新屋下川原町1-2	2	本荘 2	018-862-2614
母子生活支援施設	秋田婦人ホーム	秋田市楯山古川新町41-2	2	鳥海 2	018-831-1467

児童福祉施設の定義（児童福祉法より）

乳児院	乳児院は、乳児を入院させてこれを養育し、あわせて退院した者について相談その他の援助を行うことを目的とする施設。
児童養護施設	保護者のいない児童、虐待されている児童その他環境上養護を要する児童を入所させて、これを養護し、あわせて退所した者に対する相談その他の自立のための援助を行うことを目的とする施設
児童自立支援施設	不良行為をし、又はするおそれのある児童などを入所させて、必要な指導を行い、その自立を支援することを目的とする施設
母子生活支援施設	配偶者のない女子又はこれに準ずる事情にある女子及びその者の監護すべき児童を入所させて、これらの者を保護するとともに、これらの者の自立の促進のためにその生活を支援し、あわせて退所した者について相談その他の援助を行うことを目的とする施設

◎ 保育所の状況

○由利本荘市における認可保育所は26カ所、収容定員は2,440名であり、運営費支出状況及び年齢別入所状況等は次のとおりである

・ 保育所運営費支出状況

(単位：箇所、円)

設置	平成24年度	
	保育所数	支出状況決算額
公立	10	565,979,820
私立	16	1,731,291,250
計	26	2,297,271,070

・ 年齢別入所状況

(平成25年4月1日現在、単位：人)

施設名	定員	3歳児未満	3歳児	4歳以上児	計
本荘保育園	160	63	34	70	167
風の子保育園	120	54	26	57	137
ひかり保育園	110	45	22	43	110
石脇東保育園	120	50	29	48	127
石脇西保育園	200	89	36	86	211
石脇北保育園	90	46	16	48	110
中央保育園	130	64	22	44	130
子吉保育園	110	48	25	50	123
石沢保育園	60	23	15	24	62
松ヶ崎保育園	30	12	6	8	26
小友保育園	90	36	18	47	101
内越保育園	150	69	37	65	171
清徳保育園	70	24	20	25	69
矢島保育園	150	53	26	65	144
道川保育園	120	18	20	40	78
亀田保育園	60	11	12	24	47
ゆり保育園	150	40	36	69	145
岩谷保育園	120	47	34	50	131
下川大内保育園	60	16	17	26	59
上川大内保育園	60	9	3	13	25
永慶保育園	60	20	13	28	61
みどり保育園	30	7	10	9	26
西目保育園	70	54	0	0	54
川内保育園	80	16	8	26	50
直根保育園	45	5	3	4	12
笹子保育園	60	9	6	12	27
広域入所		9	1	4	14
合計	2,505	937	495	985	2,417

◎ すこやか子育て支援事業

子どもの保育所等の入所に伴う子育て世帯の経済的負担を軽減し、子どもを安心して生み育むことができる環境を整える。

	年度	H24年度
対象者	保育料	2,408人

◎ 助産施設入所状況

保健上必要があるにもかかわらず、経済的理由で入院助産ができずに措置したもの。

(単位：人)

施設名	年度	本荘	矢島	岩城	由利	大内	東由利	西目	鳥海	合計
由利組合 総合病院	22年度	0	0	0	0	0	0	0	0	0
	23年度	0	0	0	0	0	0	0	0	0
	24年度	0	0	0	0	0	0	0	0	0

◎ 児童扶養手当

ひとり親家庭等の生活安定と自立促進に寄与するために支給されたもの。

(単位：人)

年度	本荘	矢島	岩城	由利	大内	東由利	西目	鳥海	合計
22年度	462	37	39	42	72	24	43	37	756
23年度	448	29	35	39	72	26	41	41	731
24年度	451	36	37	37	65	26	38	41	731

◎ 特別児童扶養手当

障がいを持つ児童の家庭に支給し、福祉の増進を図る。

(単位：人)

年度	本荘	矢島	岩城	由利	大内	東由利	西目	鳥海	合計
22年度	68	9	15	7	13	3	8	12	135
23年度	74	8	17	7	11	3	10	12	142
24年度	80	8	17	9	11	2	8	14	149

◎ 子育て支援金

少子化対策と子育て家庭の経済的支援のため、第2子の出生に際し10万円、第3子以降の出生に際し20万円を支給する。

(単位：人)

年度	第2子	第3子以降	合計
22年度	173	90	263
23年度	206	94	300
24年度	199	79	278

◎ 子ども手当・児童手当（平成24年度）

子どもを養育する父母等に支給し、次代を担う子どもの育ちを支援する。

・子ども手当 (単位：人、千円)

区 分		延べ児童数	支 給 額
3歳未満	被用者	2,599	38,985
	非被用者	576	8,640
3歳以上 小学校修了前	第1・2子	10,247	102,470
	第3子以降	1,325	19,875
中学生		4,131	41,310
合 計		18,878	211,280

・児童手当 (単位：人、千円)

区 分		延べ児童数	支 給 額
3歳未満	被用者	12,594	188,910
	非被用者	2,726	40,890
3歳以上 小学校修了前	第1・2子	47,016	470,160
	第3子以降	5,812	87,180
中学生		19,611	196,110
施設入所等児童		10	100
特例給付		1,547	7,735
合 計		89,316	991,085

(注1)

【被用者】 国民年金以外の年金に加入している者

【非被用者】 被用者でない者

【第3子以降】 18歳に到達した後、最初の3月31日までの間にある子どものうち、3人目以降にあたる場合。

【施設入所等児童】 児童福祉施設等に入所等している児童。

(注2)

子ども手当は平成24年2～3月分

(注3)

児童手当は平成24年4月～平成25年1月分

(支給額)	3歳未満		月額	15,000円
	3歳未満歳以上小学校修了前	(第1・2子)	月額	10,000円
	〃	(第3子以降)	月額	15,000円
	中学生		月額	10,000円
	特例給付		月額	5,000円

◎ 家庭児童相談の状況

ア 相談種別

(単位：件)

別 年度	相談種		養護相談	保健 相談	障がい相談					非 行 相 談	育成相談				そ の 他 の 相 談	計	
	児童 虐待	その他			肢体	視聴覚	言語 発達	心身	知的		自閉症 等	性格 行動	不登校	適性			育児・ しつけ
22 年度	14	11	0	0	1	0	49	1	4	1	2	26	4	0	1	0	114
23 年度	17	22	0	0	6	0	49	0	8	2	3	27	8	10	9	8	169
24 年度	9	78	0	0	4	0	49	0	7	3	8	23	11	1	15	33	241

※福祉行政報告例第45表より抜粋

イ 年齢別

(平成24年度、単位：件)

別 年度	相談種		養護相談	保健 相談	障がい相談					非 行 相 談	育成相談				そ の 他 の 相 談	計	
	児童 虐待	その他			肢体	視聴覚	言語 発達	心身	知的		自閉症 等	性格 行動	不登校	適性			育児・ しつけ
0～3歳未満	1	3	0	0	3	0	9	0	1	0	0	1	0	0	3	4	25
3歳～学齢前児童	3	8	0	0	1	0	25	0	5	3	0	9	1	0	2	1	58
小学生	3	55	0	0	0	0	0	0	0	0	1	5	6	0	7	13	90
中学生	2	10	0	0	0	0	0	0	0	0	3	3	4	0	2	11	35
高校生・その他	0	2	0	0	0	0	0	0	0	0	4	3	0	1	0	5	15
計	9	78	0	0	4	0	34	0	6	3	8	21	11	1	14	34	223

※福祉行政報告例第44表より抜粋（相談種別とは一致しない）

母子寡婦福祉

◎ 母子相談

母子家庭の相談、自立に必要な援助・指導等を行っている。

○相談指導の状況

(平成24年度、単位：件)

相談内容 地域	生活一般	生活援護	児童問題	母子寡婦 福祉資金等	計
本 荘	18	7	0	52	77
矢 島	1	1	0	3	5
岩 城	0	0	0	0	0
由 利	0	0	0	0	0
大 内	1	0	0	10	11
東由利	0	0	0	2	2
西 目	0	0	0	7	7
鳥 海	0	0	0	4	4
計	20	8	0	78	106
22年度	7	7	0	88	102
23年度	22	4	0	71	97

○母子世帯人員状況

(各年8月1日現在)

世帯・ 人員 地域	22年		23年		24年	
	世帯数	児童数	世帯数	児童数	世帯数	児童数
本 荘	565	827	544	784	564	816
矢 島	49	64	49	73	46	68
岩 城	54	90	52	87	50	76
由 利	47	68	45	62	44	61
大 内	76	109	72	104	75	104
東由利	28	47	29	47	29	47
西 目	58	87	59	96	56	94
鳥 海	33	50	34	54	33	50
計	910	1,342	884	1,307	897	1,316

○父子世帯人員状況

(各年8月1日現在)

世帯・ 人員 地域	22年		23年		24年	
	世帯数	児童数	世帯数	児童数	世帯数	児童数
本 荘	79	115	87	129	87	129
矢 島	8	12	13	18	11	16
岩 城	14	23	14	23	11	17
由 利	13	17	12	16	13	18
大 内	28	36	28	39	28	39
東由利	11	17	10	16	9	15
西 目	15	20	11	15	10	16
鳥 海	18	26	21	32	23	35
計	186	266	196	288	192	285

○母子寡婦福祉資金の貸付決定状況

(単位：件、円)

資金の種類		22年度		23年度		24年度	
		件数	金額	件数	金額	件数	金額
事業開始資金		0	0	0	0	0	0
事業継続資金		0	0	0	0	0	0
修学資金	高等学校	3	2,880,000	1	630,000	3	1,728,000
	専修学校	6	8,724,000	6	15,106,000	7	13,020,000
	大 学	2	6,960,000	3	10,566,000	2	7,680,000
技能習得資金		0	0	0	0	0	0
修業資金		1	300,000	0	0	3	880,000
就職支度資金		1	150,000	0	0	0	0
医療介護資金		0	0	0	0	0	0
生活資金		3	1,109,000	0	0	1	210,000
住宅資金		0	0	0	0	0	0
転宅資金		0	0	0	0	0	0
就学支度資金		6	1,290,000	3	1,300,000	9	1,930,000
結婚資金		0	0	0	0	0	0
特例児童扶養資金		0	0	0	0	0	0
計		22	21,413,000	13	27,602,000	25	25,448,000

○ひとり親家庭住宅整備資金貸付状況

(単位：件、円)

年度	件数	金額	内訳
22年度	0	0	
23年度	0	0	
24年度	1	630,000	

○母子家庭自立支援給付金支給状況

(単位：件、円)

年度	件数	金額	内訳
22年度	3	3,102,000	高等技能訓練本荘3件
23年度	2	2,613,000	高等技能訓練本荘2件
24年度	1	564,000	高等技能訓練本荘1件

高齢者福祉・介護保険

介護保険制度の適正な実施に努め、介護予防事業・包括的支援事業等の高齢者福祉の拡充を図るほか、民生委員はじめ関係機関とのネットワーク機能を強化し、高齢者ができる限り自立し尊厳をたもって生活できるよう、地域に密着した福祉のまちづくりを推進する。

◎ 高齢者福祉対象人口

(平成25年3月末現在)

区分	本荘	矢島	岩城	由利	大内	東由利	西目	鳥海	合計
全年齢(人)	43,672	5,195	5,741	5,271	8,274	3,886	6,336	5,397	83,772
60歳以上	15,343	2,357	2,499	2,254	3,595	1,871	2,493	2,503	32,915
割合	35.13%	45.37%	43.53%	42.76%	43.45%	48.15%	39.35%	46.38%	39.29%
65歳以上	11,542	1,870	1,916	1,737	2,801	1,469	1,878	1,929	25,142
割合	26.43%	36.00%	33.37%	32.95%	33.85%	37.80%	29.64%	35.74%	30.01%
70歳以上	8,811	1,511	1,511	1,390	2,260	1,238	1,412	1,569	19,702
割合	20.18%	29.09%	26.32%	26.37%	27.31%	31.86%	22.29%	29.07%	23.52%
75歳以上	6,255	1,142	1,135	1,060	1,714	976	983	1,190	14,455
割合	14.32%	21.98%	19.77%	20.11%	20.72%	25.12%	15.51%	22.05%	17.26%

※外国人を含む

◎ 平成24年度高齢者福祉施策実施状況

・長寿祝金贈呈等状況

卒寿祝金（90歳になられた方に30,000円）

（支給人員） 352人 （支給総額） 10,560,000円

95歳祝金（95歳になられた方に50,000円）

（支給人員） 99人 （支給総額） 4,950,000円

百歳長寿祝金（100歳になられた方に300,000円）

（支給人員） 15人 （支給総額） 4,500,000円

・敬老会開催状況

(単位：人)

区分	本荘	矢島	岩城	由利	大内	東由利	西目	鳥海	合計
対象者数	5,971	1,110	1,119	1,030	1,656	956	944	1,166	13,952
出席者数	1,485	338	259	315	403	377	259	393	3,829
出席率	24.87%	30.45%	23.15%	30.58%	24.34%	39.44%	27.44%	33.70%	27.44%

・生きがい活動支援通所事業実施状況

(単位：人・回)

区分	本荘	矢島	岩城	由利	大内	東由利	西目	鳥海	合計
利用実人員	79	0	1	3	32	63	0	2	180
延回数	862	0	4	34	252	509	0	47	1,708

・食の自立支援事業実施状況

(単位：人・食)

区分	本荘	矢島	岩城	由利	大内	東由利	西目	鳥海	合計
利用実人員	116	32	38	7	40	22	6	16	277
延配食数	11,365	3,079	4,289	413	3,733	1,436	1,362	1,413	27,090

・生活管理指導員派遣事業実施状況

(単位：人・回)

区分	本荘	矢島	岩城	由利	大内	東由利	西目	鳥海	合計
利用実人員	5	0	1	1	0	1	2	1	11
延回数	228	0	51	5	0	22	66	51	423

・軽度生活援助事業実施状況(除雪以外)

(単位：人・回)

区分	本荘	矢島	岩城	由利	大内	東由利	西目	鳥海	合計
利用実人員	48	2	0	7	6	10	1	3	77
延回数	132	7	0	11	12	17	2	4	185

・軽度生活援助事業実施状況(除雪)

(単位：人・回)

区分	本荘	矢島	岩城	由利	大内	東由利	西目	鳥海	合計
利用実人員	144	52	104	27	23	73	48	31	502
延回数	987	2,615	3,337	1,166	598	4,872	1,944	2,034	17,553

・緊急通報装置設置状況

(単位：台)

区分	本荘	矢島	岩城	由利	大内	東由利	西目	鳥海	合計
設置台数	93	34	18	19	115	37	33	47	396

※平成25年3月末台数

・在宅寝たきり高齢者等介護手当支給状況

(単位：人)

区分	本荘	矢島	岩城	由利	大内	東由利	西目	鳥海	合計
実人数	128	23	22	23	39	15	10	28	288
延人数	201	37	39	34	62	23	16	49	461

※寝たきり高齢者1人につき30,000円 9月及び3月支給分

・家族介護用品支給事業支給状況

(単位：人)

区分	本荘	矢島	岩城	由利	大内	東由利	西目	鳥海	合計
実人数	15	4	2	5	6	4	3	9	48

・寝具類洗濯サービス事業実施状況

(単位：人)

区分	本荘	矢島	岩城	由利	大内	東由利	西目	鳥海	合計
実人数	39	4	2	1	1	1	3	11	62

・高齢者入浴施設利用促進事業割引券交付状況

(単位：人)

区分	本荘	矢島	岩城	由利	大内	東由利	西目	鳥海	合計
交付人数	1,821	330	444	255	306	127	139	255	3,677

※平成25年3月末現在の住民登録地域による

・はり・きゅう・マッサージ施術費助成事業助成券交付状況

(単位：人)

区分	本荘	矢島	岩城	由利	大内	東由利	西目	鳥海	合計
交付人数	782	79	53	40	57	21	63	27	1,122

※平成25年3月末現在の住民登録地域による

◎養護老人ホーム措置状況

○市内施設

(各年5月1日現在)

施設名	設置主体	所在地	市の措置人員				
			21年	22年	23年	24年	25年
本荘由利広域市町村圏組合立 養護老人ホーム 寿荘	本荘由利広域 市町村圏組合	由利本荘市 水林457-4	88	88	82	88	87

○市外施設

(各年5月1日現在)

施設名	設置主体	所在地	市の措置人員				
			21年	22年	23年	24年	25年
松寿会養護老人ホーム 松峰園(盲)	(福) 松寿会	秋田市浜田字 陳ヶ原15-8	3	3	2	2	2
松寿会養護老人ホーム 松寿園	〃	秋田市浜田字 陳ヶ原15-5	2	2	2	1	0
秋田聖徳会 養護老人ホーム	(福) 秋田聖徳会	秋田市旭南 一丁目5-6	1	0	0	0	0
養護老人ホーム 森山荘	(福) 五城目やまゆり会	南秋田郡五城目町 上樋口字樽沢187	0	1	0	0	0

◎地域包括支援センター (平成18年4月1日設置)

由利本荘市地域包括支援センター(長寿支援課内)

由利本荘市地域包括支援センターサブセンター(東光苑内)

由利本荘市地域包括支援センターサブセンター(鳥寿苑内)

※在宅介護支援センター(地域包括支援センターの相談窓口として委託) 9箇所

○24年度包括的支援事業

	ケアマネジメント数
介護予防ケアマネジメント事業	314件
総合相談支援事業	13,119件
権利擁護事業	126件
包括的・継続的マネジメント事業	2,226件

◎高齢者福祉関連施設(市行政財産分)

施設名	所在地	電話番号
松ヶ崎老人憩の家	松ヶ崎字松ヶ崎町227	28-2806
矢島デイサービスセンター福寿荘	矢島町城内字八森下486-1	56-2910
矢島高齢者生活支援ハウス	矢島町城内字八森下486-1	29-5522
矢島老人福祉センター寿康苑	矢島町七日町字羽坂173	56-2940
岩城デイサービスセンター花ちゃん	岩城内道川字馬場43-1	73-3300
高齢者コミュニティセンター伝兵衛湯荘	岩城亀田亀田町字田町45-3	72-2772
老人デイサービスセンター鮎川	東鮎川字下山崎8	53-4300
ふれあい館「鮎川」	東鮎川字下山崎8	53-4300
大内デイサービスセンター高台苑	岩谷町字ハケノ下58	65-2053
大内高齢者生活支援ハウス高台苑	岩谷町字ハケノ下58	65-2053
大内デイサービスセンターさつき苑	中田代字上ノ山163	67-2195
介護予防拠点施設きらり	小栗山字小栗山113	67-2301
特別養護老人ホーム東光苑	東由利蔵字蔵83	69-2251
特別養護老人ホーム鳥寿苑	鳥海町伏見字久保77	57-2500
ケアセンター悠楽館	鳥海町上笹子字堺台105	59-2700

◎介護保険要介護・要支援認定者数

(単位:人)

平成25年3月31日現在

項目	要支援		要介護					計
	1	2	1	2	3	4	5	
第1号被保険者	265	536	853	1,181	827	766	682	5,110
65歳以上75歳未満	24	68	75	108	71	56	51	453
75歳以上	241	468	778	1,073	756	710	631	4,657
第2号被保険者	6	14	17	28	16	19	14	114
総数	271	550	870	1,209	843	785	696	5,224

※平成25年3月末現在

◎平成24年度介護保険給付費等実績

項目	予防給付				介護給付				合計				
	件数	回数	金額(円)	月平均(円)	件数	回数	金額(円)	月平均(円)	件数	回数	金額(円)	月平均(円)	
在宅サービス	訪問介護	2,118	12,914	37,936,521	1,523	9,241	85,384	318,711,195	12,791	11,359	98,298	356,647,716	14,313
	訪問入浴介護	1	1	7,686	0	849	3,587	41,800,317	1,678	850	3,588	41,808,003	1,678
	訪問看護	68	207	1,402,209	56	1,381	5,367	41,801,580	1,678	1,449	5,574	43,203,789	1,734
	訪問リハビリテーション	27	101	554,724	22	242	991	5,276,641	212	269	1,092	5,831,365	234
	通所介護	3,517	20,734	117,711,585	4,724	17,133	138,645	1,143,266,516	45,883	20,650	159,379	1,260,978,101	50,607
	通所リハビリテーション	232	1,608	9,288,621	373	2,174	17,179	156,776,945	6,292	2,406	18,787	166,065,566	6,665
	福祉用具貸与	939	27,402	5,267,106	211	13,628	392,707	164,549,934	6,604	14,567	420,109	169,817,040	6,815
	短期入所生活介護	137	866	4,665,600	187	9,910	179,747	1,455,806,479	58,426	10,047	180,613	1,460,472,079	58,613
	短期入所療養介護	1	5	43,353	2	494	5,476	51,386,535	2,062	495	5,481	51,429,888	2,064
	居宅療養管理	6	6	27,000	1	215	330	1,444,320	58	221	336	1,471,320	59
	特定施設入所者生活介護	25	725	1,366,983	55	331	9,588	60,915,240	2,445	356	10,313	62,282,223	2,500
	介護サービス計画	7,071		25,278,320	1,015	31,265		448,614,391	18,004	38,336		473,892,711	19,019
	夜間対応型訪問介護					0	0	0	0	0	0	0	0
	認知症対応型通所介護	30	243	1,194,165	48	233	1,497	14,395,941	578	263	1,740	15,590,106	626
	小規模多機能型居宅介護	83		4,260,564	171	318		46,825,821	1,879	401		51,086,385	2,050
	認知症対応型生活介護	8	190	1,458,909	59	1,467	43,104	346,213,998	13,895	1,475	43,294	347,672,907	13,953
	短期利用認知症生活介護	0	0	0	0	1	11	94,734	4	1	11	94,734	4
	福祉用具購入	51		981,997	39	269		6,606,787	265	320		7,588,784	305
	住宅改修	37		3,945,468	158	165		18,598,569	746	202		22,544,037	905
	小計	14,351	65,002	215,390,811	8,644	89,316	883,613	4,323,085,943	173,499	103,667	948,615	4,538,476,754	182,144
施設サービス	介護老人福祉施設					7,175	208,717	1,728,261,337	69,361	7,175	208,717	1,728,261,337	69,361
	介護老人保健施設					4,342	126,682	1,144,608,165	45,937	4,342	126,682	1,144,608,165	45,937
	介護療養型医療施設					12	351	4,251,393	171	12	351	4,251,393	171
	小計	0	0	0	0	11,529	335,750	2,877,120,895	115,468	11,529	335,750	2,877,120,895	115,468
その他	高額介護サービス	83		72,883	3	14,487		147,148,093	5,906	14,570		147,220,976	5,908
	特定入所者介護サービス	39	286	206,760	8	13,184	352,031	436,096,060	17,502	13,223	352,317	436,302,820	17,510
	審査支払手数料											10,733,765	431
	小計	122	286	279,643	11	27,671	352,031	583,244,153	23,407	27,793	352,317	594,257,561	23,849
合計	14,473	65,288	215,670,454	8,656	128,516	1,571,394	7,783,450,991	312,375	142,989	1,636,682	8,009,855,210	321,461	

※月平均は、平成25年3月末現在の第1号被保険者(24,917人) 1人当たりの金額

障がい者福祉

◎ 身体障がい者福祉

身体障害者福祉法は、体の不自由な人々の自立と社会経済活動への参加を促進するため、更生を援護し必要に応じて保護するなど、その福祉の増進を図ることを目的としている。加えて、本人の努力はもちろん、国・地方公共団体・国民はともどもに体の不自由な人々が社会への完全参加を実現するための条件を整えるとともに、その更生に協力する責務も定めている。

○ 身体障がい者(児)の状況 (平成25年3月31日現在、単位：人)

障がい別 区分	視覚	聴覚	平衡	音 声 言 語	そしゃく	肢 体	心 臓	腎 臓	呼 吸 器	ぼうこう 直 腸	小 腸	合 計
18才未満	2	3	0	0	0	33	13	0	0	2	0	53
18才以上	198	271	1	39	4	2,934	585	157	93	169	2	4,453
合 計	200	274	1	39	4	2,967	598	157	93	171	2	4,506

○ 身体障がい者(児)の等級別の状況 (平成25年3月31日現在、単位：人)

障がい別 等級別	視 覚	聴 覚	平 衡	音 声 言 語	そしゃく	肢 体	心 臓	腎 臓	呼 吸 器	ぼうこう 直 腸	小 腸	合 計
1 級	61	11	0	1	0	508	487	143	6	0	0	1,217
2 級	49	70	0	3	3	742	6	1	5	1	0	880
3 級	19	36	1	20	0	677	95	9	65	7	0	929
4 級	18	49	0	15	1	723	10	4	17	163	2	1,002
5 級	25	1	0	0	0	225	0	0	0	0	0	251
6 級	28	107	0	0	0	92	0	0	0	0	0	227
合 計	200	274	1	39	4	2,967	598	157	93	171	2	4,506

○ 補装具の交付・修理の状況

補装具は、身体障がい者・児の職業、その他日常生活の能率の向上を図ることを目的として交付される。

(平成24年度、単位：件)

障がい別 区分	義 肢	装 具	補聴器	車いす (電動含)	座位保 持装置	眼 鏡	盲人用 安全杖	その他	合 計
交 付	10	26	29	20	6	4	2	10	107
修 理	10	21	20	33	3	0	0	2	89
合 計	20	47	49	53	9	4	2	12	196

◎ 知的障がい者福祉

知的障がい児・者が生涯にわたって安心して生活ができるように、次の事業を実施する。

- (1) 在宅の知的障がい児・者の実態を把握し、適切な処遇を図っていく。
- (2) 地域社会の中で仲間として、明るい生活がおくれるように、知的障がい者福祉に対する理解を得るため、地域へのPRを図っていく。
- (3) 施設と家庭との密なる連絡調整を図るため、施設ならびに家庭への訪問に努める。
- (4) 共同生活寮等の入所者に援護費を支給し、社会自立の促進を図る。

○ 知的障がい者(児)の状況

(平成25年3月31日現在、単位：人)

区分	項目	総数	軽度	中度	重度	最重度 重症心身	施設入所者 (再掲)	就労者数 (再掲)
18才未満	男	59	25	7	13	14	4	—
	女	25	11	6	6	2	1	—
	小計	84	36	13	19	16	5	—
18才以上	男	328	81	71	106	70	217	2
	女	260	49	37	102	49	191	1
	小計	588	130	108	208	119	408	3
合計		672	166	121	227	135	413	3

◎ 精神障がい者福祉

地域で暮らす精神障がい者の自立と社会参加を促進するために、必要な援助を行い、予防・健康の保持増進に加えて精神障がい者福祉の充実のため次の業務を実施する。

- (1) 自立支援医療費(精神通院)支給認定申請に関する手続き
- (2) 精神障害者保健福祉手帳に関する手続き
- (3) 社会復帰施設・社会適応訓練事業の利用に関する相談、助言

○ 精神障がい者等の状況

(平成25年3月31日現在、単位：人)

精神障 がい者数	入院		在宅	
	措置入院 患者数	医療保護 入院患者数	自立支援医 療受給者数	その他 (任意入院含)
1,919	0	165	1,071	848

○ 精神障害者保健福祉手帳所持者数

(平成25年3月31日現在、単位：人)

	本荘	矢島	岩城	由利	大内	東由利	西目	鳥海	合計
1級	41	2	8	5	7	2	1	3	69
2級	79	2	9	6	9	7	3	13	128
3級	10	1	5	1	0	3	1	1	22
合計	130	5	22	12	16	12	5	17	219

◎ 障がい福祉サービスの状況

平成18年4月から障害者自立支援法が施行され、身体障がい・知的障がい・精神障がいを一元化し、3障がい共通の各種サービスを提供している。

また、障害程度区分の認定が必要な介護給付と認定の必要のない訓練等給付に分かれており、障がい者の心身の状況により適したサービスを受けることが可能となっている。

○ 障がい程度区分認定の状況

(平成25年3月31日現在、単位：人)

区分1	区分2	区分3	区分4	区分5	区分6	合計
29	53	109	149	78	88	506

○ サービス利用の状況

(平成24年度実績、単位：人)

区分	種類	内容	利用者数
介護給付	居宅介護（ホームヘルプ）	自宅で入浴・排泄・食事などの介助を行う。	31
	重度訪問介護	重度の肢体不自由者で、常に介護が必要な障がい者に、自宅で入浴・排泄・食事の介助を行う。外出時の移動を助け、移動中の介護も行う。	1
	行動援護	知的障がいや精神障がいにより行動が困難で常に介護が必要な障がい者に、行動するときの危険を回避する援助や外出時の移動の補助を行う。	1
	児童デイサービス	障がい児が施設に通い、日常生活の基本動作や集団生活への適応訓練を受ける。	0
	短期入所（ショートステイ）	在宅で介護を行う人が病気などの場合、短期間施設に入所して介護を受けることができる。	10
	重度障がい者等包括支援	介護の必要性が非常に高いと認められた人に、居宅介護などの障がい福祉サービスを包括的に提供する。	0
	療養介護	医療が必要な障がい者で常に介護が必要な場合、昼間に病院等で機能訓練、療養上の管理、介護などを行う。	40
	生活介護	常に介護が必要な障がい者に、昼間に障がい者支援施設で入浴・排泄・食事の介護を提供する。	270
	共同生活介護（ケアホーム）	障がい者が共同生活している住居において、主に夜間の入浴・排泄・食事の介護を行う。	52
訓練等給付	施設入所支援	施設に入所している人に、夜間の入浴・排泄・食事などの介護を行う。	211
	自立訓練	自立した日常生活や社会生活ができるように、身体機能や生活能力を向上させるための訓練を行う。	38
	就労移行支援	就労を希望する障がい者に、一定期間における生産活動やその他の活動の機会を提供する。	4
	就労継続支援	通常の事業所で働くことが困難な障がい者に、就労の機会や生産活動の機会を提供する。	110
	共同生活援助（グループホーム）	地域で共同生活を営む障がい者に、住居において共同生活を営むための相談や日常生活上の援助を行う。	52

◎ 地域生活支援事業等の状況

(平成24年度実績)

事業名	実施形態	事業者	実績	備考
相談支援事業	委託	秋田県社会福祉事業団	1,756 人	延べ利用者数
		障害者自立支援センター「和」	2,258 人	延べ利用者数
地域活動支援センター事業	委託	障害者自立支援センター「和」	3,978 人	延べ利用者数
		NPO法人「逢い」	1,497 人	延べ利用者数
		地域生活支援センター「あゆみ会」	984 人	延べ利用者数
		地域活動支援センター根分け会	1,477 人	延べ利用者数
コミュニケーション支援事業	委託	秋田県身体障害者福祉協会	22 件	手話通訳 11件 要約筆記 11件
		秋田県	9 件	手話通訳 9件
	直接	由利本荘市	161 件	手話通訳 161件 要約筆記 0件
福祉ホーム事業	委託	雄勝福祉会 ばあとなあ	1 人	身体障がい者
訪問入浴サービス事業	委託	由利本荘市社会福祉協議会	8 人	延べ479回利用
		虹の街		
移動支援事業	委託	光タクシー	14 人	延べ471回利用
		由利本荘市社会福祉協議会		
ボランティア活動支援事業	委託	障害者自立支援センター「和」	1 回	講演・研修会
福祉機器リサイクル事業	委託	由利本荘市社会福祉協議会	17 件	車イス 13台 ベッド 4台
日中一時支援事業	委託	秋田県社会福祉事業団	455 人	延べ利用者数
		逢い	811 人	延べ利用者数
		柳田新生寮	5 人	延べ利用者数
		若竹学園	2 人	延べ利用者数
		秋田県立医療療育センター	1 人	延べ利用者数
		杉の木園	2 人	延べ利用者数
		水林新生園	2,117 人	延べ利用者数
社会参加促進事業	委託	点訳奉仕会六点会	12 回	月1回発行
	委託	由利本荘市こえの会	24 回	月2回発行
	委託	由利本荘市こえの会	18 回	講座開催 6回 研修開催 12回
	直接	由利本荘市	40 回	講座開催 40回
	直接	由利本荘市	10 回	講座開催 10回
	直接	由利本荘市	5 件	(400,000円)
	直接	由利本荘市	1 件	(52,000円)

(平成24年度実績)

事業名	実施形態	種類	実績	備考
日常生活用具給付事業	直接	特殊寝台	4 件	(23,741,599円)
		特殊マット	3 件	
		入浴補助用具	7 件	
		歩行支援用具	2 件	
		頭部保護帽	1 件	
		聴覚障がい者屋内信号装置	2 件	
		透析液加湿器	2 件	
		ネブライザー	0 件	
		電気式たん吸引器	8 件	
		情報・通信支援用具	1 件	
		視覚障がい者用ポータブルレコーダー	3 件	
		視覚障がい者用拡大読書器	1 件	
		盲人用時計	3 件	
		聴覚障がい者用情報受信装置	1 件	
		人工喉頭	1 件	
		ストマ用装具	2,128 件	
		紙おむつ	137 件	
収尿器	1 件			
身体障がい者デイサービス事業	委託	由利本荘市社会福祉協議会	2 人	(1,748,047円)
		中央会	1 人	
		よる津や	1 人	
タクシー料金助成事業	直接	タクシー基本料金	392 人	(4,946,140円)
人工透析通院費支給	直接	交通費の一部	48 人	(1,789,000円)
障がい者通所交通費助成	直接	交通費の一部	50 人	(1,552,000円)

◎ 特別障害者手当等支給状況

(単位：件、円)

年度	名 称	5月期		8月期		11月期		2月期		随時分		合 計	
		件数	金 額	件数	金 額	件数	金 額	件数	金 額	件数	金 額	件数	金 額
平成 22 年度	特別障害者手当	135	10,417,360	130	10,126,520	132	10,285,160	128	10,020,760	24	1,084,040	549	41,933,840
	障害児福祉手当	56	2,415,840	56	2,415,840	56	2,401,460	56	2,415,840	7	201,320	231	9,850,300
	福 祉 手 当 (経 過 分)	4	172,560	3	129,420	3	129,420	3	129,420	0	0	13	560,820
	計	195	13,005,760	189	12,671,780	191	12,816,040	187	12,566,020	31	1,285,360	793	52,344,960
平成 23 年度	特別障害者手当	122	9,506,200	114	8,850,240	109	8,402,460	112	8,639,520	18	1,053,200	475	36,451,620
	障害児福祉手当	51	2,183,210	49	2,092,180	46	2,006,200	47	2,020,530	8	272,670	201	8,574,790
	福 祉 手 当 (経 過 分)	3	129,270	3	128,970	3	128,970	3	128,970	0	0	12	516,180
	計	176	11,818,680	166	11,071,390	158	10,537,630	162	10,789,020	26	1,325,870	688	45,542,590
平成 24 年度	特別障害者手当	109	8,551,780	104	8,140,600	97	7,510,360	96	7,510,360	19	787,800	425	32,500,900
	障害児福祉手当	47	2,018,180	46	1,970,640	47	2,013,480	47	1,999,200	4	85,680	191	8,087,180
	福 祉 手 当 (経 過 分)	3	128,820	3	128,520	3	128,520	3	128,520	0	0	12	514,380
	計	159	10,698,780	153	10,239,760	147	9,652,360	146	9,638,080	23	873,480	628	41,102,460

※ 随時払は、死亡・転出などで資格喪失した場合に随時に支給したもの。

◎ 障がい者入所施設等利用状況

療養介護

(平成25年4月1日現在、単位：人)

NO	施設名	住所	定員	本市からの入所者等数	電話番号
1	国立病院機構あきた病院	由利本荘市岩城内道川字井戸ノ沢84-40	80	34	(0184)73-2370
2	国立病院機構西多賀病院	宮城県仙台市太白区鉤取本町2-11-11	160	1	(022)245-2111
3	国立病院機構花巻病院	岩手県花巻市諏訪500	60	2	0198-24-0511
小 計				37	

施設入所支援

(平成25年4月1日現在、単位：人)

NO	施設名	住所	定員	本市からの入所者等数	電話番号
1	金浦療護園	にかほ市前川字中ノ森20-2	51	27	(0184)38-4123
2	秋田県身体障害者更生訓練センター	秋田市新屋下川原2-3	74	4	(018)863-4471
3	秋田ワークセンター	秋田市下北手柳館字前田面134	54	1	(018)831-8010
4	桐ヶ丘	南秋田郡井川町寺沢字綱木沢133-2	78	2	(018)874-2272
5	グリーンハウス	北秋田市上杉字金沢469	50	2	(0186)78-3301
6	柏の郷	大仙市強首字上野台23-18	52	2	(0187)87-7300
7	愛光園	湯沢市寺沢段の上4-5	50	0	(0183)52-4313
8	雄高園	秋田市雄和戸賀沢字金山沢89-29	80	8	(018)886-3256
9	はまなす園	由利本荘市岩城内道川字烏森150-297	30	3	(0184)73-3447
10	禎祥ワークセンター	宮城県仙台市太白区茂庭字人来田10-3	30	1	(022)244-4531
11	光が丘ワークセンター	福井県丹生郡越前町朝日22-2-2	50	1	(0778)34-2121
12	秋田県心身障害者コロニー	由利本荘市西目町出戸字孫七山3-2	500	108	(0184)33-2255
13	秋田県高清水園	秋田市上北手猿田字苗代沢14-1	60	4	(018)829-3577
14	竹生寮	秋田市柳田字竹生168	80	5	(018)834-2577
15	柳田新生寮	秋田市柳田字竹生197	50	1	(018)835-3371
16	小又の里	秋田市上新城小又字落合85	50	2	(018)870-2361
17	玉の池荘	男鹿市男鹿中滝川字寒風山横通124	80	5	(0185)23-2871
18	東山学園	鹿角市花輪字案内58-8	50	1	(0186)23-3021
19	軽井沢福祉園	大館市軽井沢字鳶ヶ長根1-32	58	1	(0186)52-3353
20	道目木更生園	大館市道目木字陣場岱38	98	1	(0186)52-2261
21	虹のいえ	山本郡藤里町矢坂字下一の坂2-1	46	2	(0185)79-1234
22	吉野更生園	北秋田市七日市字中道岱15	30	1	(0186)66-2104
23	大野岱吉野学園	北秋田市七日市字家向46-1	30	2	(0186)66-2104
24	愛生園	北秋田市上杉字金沢240	227	13	(0186)78-3182
25	厚生園	北秋田市上杉字金沢217	80	3	(0186)78-3183

NO	施設名	住所	定員	本市からの 入所者等数	電話番号
26	やまばと園	湯沢市三梨町字飯田二ツ森43	50	2	(0183)42-2141
27	皆瀬更生園	湯沢市皆瀬字上小保内6	100	2	(0183)46-2729
28	角間川更生園	大仙市角間川町字町頭98	60	3	(0187)65-3676
29	大和更生園	横手市大雄字八柏谷地66	60	1	(0182)52-3661
30	若美荘	男鹿市野石字大湯沢下1-20	50	2	(0185)47-2141
小 計				210	

グループホーム・ケアホーム

(平成25年4月1日現在、単位：人)

NO	施設名	住所	定員	本市からの 入所者等数	電話番号
1	翼 (水林通勤寮) GH	由利本荘市薬師堂字山崎145-7	4	1	(0184)23-0205
2	清和 (水林通勤寮) GH	由利本荘市石脇字田尻野31-8	5	3	(0184)24-0460
3	めぐみ (水林通勤寮) GH	由利本荘市水林402-22	5	1	(0184)24-0040
4	菖蒲 (水林通勤寮) CH	由利本荘市給人町70-5	5	2	(0184)24-1606
5	若菜 (水林通勤寮) CH	由利本荘市水林365	5	2	(0184)23-5914
6	虹 (水林通勤寮) GH	由利本荘市石脇字田尻28-20	4	2	(0184)23-2888
7	そら (水林通勤寮) GH	由利本荘市御門1-2	5	1	(0184)22-1345
8	三愛A (水林通勤寮) CH	由利本荘市薬師堂字二本木44-2	5	2	(0184)23-5261
9	あおぞら (コロニー) CH	由利本荘市西目町沼田字西潟315-4	4	2	(0184)33-4566
10	お月森 (コロニー) CH	由利本荘市西目町海士剥字海士剥下52-48	5	2	(0184)33-4334
11	ひだまり (コロニー) CH	由利本荘市西目町海士剥字海士剥下57-1	5	3	(0184)33-4888
12	なでしこA (コロニー) CH	由利本荘市西目町海士剥字海士剥下57-1	4	2	(0184)33-2131
13	なでしこB (コロニー) CH	由利本荘市西目町海士剥字海士剥下57-1	5	2	(0184)33-2182
14	かもめ (コロニー) CH	由利本荘市西目町出戸字浜山3-223	5	3	(0184)33-3103
15	はまやま (コロニー) CH	由利本荘市西目町出戸字浜山3-261	5	1	(0184)33-2015
16	わかまつ (コロニー) GH	由利本荘市西目町沼田字新道下679-8	6	3	(0184)33-4215
17	やすらぎ (コロニー) GH	由利本荘市西目町出戸字浜山3-183	6	1	(0184)33-4163
18	そよかぜ (コロニー) GH	由利本荘市西目町沼田字新道下2-92	4	1	(0184)33-3360
19	わかば (コロニー) GH	由利本荘市西目町沼田字西潟346-14	4	1	(0184)33-4556
20	まつかぜ (コロニー) GH	由利本荘市西目町沼田字新道下2-415	6	1	(0184)33-3885
21	しおさい (コロニー) GH	由利本荘市西目町沼田字浜山3-119	5	2	(0184)33-2330
22	さくら (高清水園) GH	秋田市桜4丁目18-21	4	2	(018)832-4211
23	あおぞら (高清水園) CH	秋田市上北手百崎字境田30	6	1	(018)839-6552
24	彩 (高清水園) CH	秋田市横森5丁目10-24	5	1	(018)835-8660
25	あいしんホームみなと (愛心会) CH	秋田市土崎中央4丁目3-7	4	1	(018)845-1770
26	絆 (友愛の園) GH	秋田市土崎港相染町字沖谷地151-2	7	1	(018)846-7502

NO	施設名	住所	定員	本市からの 入所者等数	電話番号
27	藤巻寮（玉の池荘） GH	男鹿市男鹿中滝川字藤巻台147	5	2	(0185)33-2127
28	第3 藤巻寮（玉の池荘） GH	男鹿市男鹿中滝川字藤巻台147-1	4	2	(0185)33-4221
29	二本杉寮（県北報公会） GH	北秋田市綴子字家向78-1	4	2	(0186)66-2104
30	ふれあいの家（県北報公会） GH	北秋田市綴子字掛泥向71-2	6	1	(0186)66-2104
31	よしの寮（県北報公会） GH	北秋田市七日市字中道岱1-56	10	2	(0186)66-2104
32	家族寮（秋田県民生協会） GH	北秋田市上杉字金沢238-1	4	1	(0186)78-3182
33	カメラーデン（長いスプーン） GH	湯沢市皆瀬字桜坂17	5	1	(0183)46-2677
34	のどか（やまばと園） CH	湯沢市荒町7-2	5	1	(0183)55-8356
35	希望（阿桜園） GH	横手市婦気大堤字南巻114	4	1	(0182)33-8631
36	和（荘和会） GH	由利本荘市石脇字田中108	12	9	(0184)22-1603
37	とまり木荘（荘和会） GH	由利本荘市石脇字田尻33	6	3	(0184)22-1604
38	らいと（荘和会） GH	由利本荘市石脇字田尻野35-28	6	5	(0184)24-2605
39	さくら荘（回生会） GH	秋田市茨島四丁目6-68	6	1	(018)832-3203
40	なすび荘（久幸会） GH	秋田市下新城中野字琵琶湖沼232-1	7	1	(018)873-3011
41	げんきハウス金足（久幸会） CH	秋田市金足追分字海老穴222	18	1	(018)872-1116
42	にんじん（久幸会） GH	秋田市下新城中野字琵琶沼156-15	7	1	(018)873-3011
小 計				78	

法 外 援 護

旅行中に現金の盗難・紛失等の理由により目的地に帰省することのできない要援護者を救済するため、旅費・食糧費等を支給し、その援護にあたっている。

◎ 要援護者取扱状況

月別 区分	19年度	20年度	21年度	22年度	23年度	24年度												計
						4月	5月	6月	7月	8月	9月	10月	11月	12月	1月	2月	3月	
件数	709	311	214	147	109	12	11	11	5	19	6	18	14	15	13	24	9	157
人数	709	311	214	147	87	8	8	10	4	15	4	16	9	13	10	15	8	120
金額	354,800	156,000	107,000	73,500	54,500	6,000	5,500	5,500	2,500	9,500	3,000	9,000	7,000	7,500	6,500	12,000	4,500	78,500

◎ り災救助

由利本荘市災害り災者に対する見舞金支給要綱を定め、火災又は異常な自然現象によりり災された世帯に対して、見舞金を支給し自立更生を助長する。

○ 見舞金支給基準

り災程度	見舞金額(円)
死者又は行方不明者 1 件	300,000
住家に全焼、全壊又は流失の被害を受けた世帯	100,000
住家に半焼又は半壊の被害を受けた世帯	50,000
住家に床上浸水の被害を受けた世帯	20,000

○ 見舞金支給状況

(単位：件、円)

区分 年度	死者又は 行方不明者		住家の全焼 又は全壊等		住家の半焼 又は半壊等		住家の床上浸水		計	
	件数	見舞金額	件数	見舞金額	件数	見舞金額	件数	見舞金額	件数	見舞金額
平成18年度	2	600,000	11	1,100,000					13	1,700,000
平成19年度			2	200,000	1	50,000	7	140,000	10	390,000
平成20年度	2	600,000	6	600,000	3	150,000			11	1,350,000
平成21年度	1	300,000	6	600,000	2	100,000	1	20,000	10	1,020,000
平成22年度			1	100,000			1	20,000	2	120,000
平成23年度			2	200,000	1	50,000	26	520,000	29	770,000
平成24年度			1	100,000			1	20,000	2	120,000

◎ 災害弔慰金等支給状況

暴風豪雨等の自然災害により死亡した市民の遺族及び自然災害により精神又は身体に著しい障害を受けた市民に対して災害弔慰金・災害障害見舞金の支給を行い、市民の福祉及び生活の安定に資することを目的とする。

○ 弔慰金・障害見舞金支給基準

り災程度	見舞金額(円)
災害により死亡（生計維持者の場合）	5,000,000
災害により死亡（生計維持者以外の場合）	2,500,000
災害により負傷または疾病（生計維持者の場合）	2,500,000
災害により負傷または疾病（生計維持者以外の場合）	1,250,000

○ 見舞金支給状況

(単位：件、円)

区分 年度	死亡 (生計維持者)		死亡 (その他)		負傷・疾病 (生計維持者)		負傷・疾病 (その他)		計	
	件数	弔慰金額	件数	弔慰金額	件数	見舞金額	件数	見舞金額	件数	見舞金額
平成23年度			2	5,000,000					2	5,000,000
平成24年度	1	5,000,000	1	2,500,000					2	7,500,000

◎ 日本赤十字社由利本荘市地区社員増強運動

日本赤十字社は、「人道・公平・中立」等の原則のもとに、国際的な支援・医療活動や災害救護活動、救急法の普及など、人間の生命と尊厳を守る活動を行う機関であり、その活動は社員が拠出する資金（社資）によって支えられている。

○ 日赤社資収納状況（地区区分取り扱い分）

（単位：円）

	平成20年度	平成21年度	平成22年度	平成23年度	平成24年度
本 荘	7,318,000	7,488,450	7,436,020	7,483,820	7,419,300
矢 島	1,021,200	1,020,800	979,600	951,800	919,250
岩 城	1,021,700	1,044,800	1,047,000	1,035,750	1,027,200
由 利	999,200	993,400	973,600	953,800	955,100
大 内	1,596,800	1,609,500	1,597,800	1,604,700	1,574,200
東由利	840,700	833,600	829,100	823,500	814,200
西 目	1,329,400	1,346,800	1,337,000	1,341,200	1,309,500
鳥 海	1,107,700	1,066,600	1,055,400	1,008,500	1,007,600
計	15,234,700	15,403,950	15,255,520	15,203,070	15,026,350

○ 日赤見舞金支給状況

火災並びに台風・洪水・地震等の自然災害災害により被災した世帯に対して、日赤秋田県支部より災害見舞金を交付する。（1世帯あたり 20,000円）

年 度	火災		その他の災害		備 考
	件数	見舞金額	件数	見舞金額	
平成21年度	9	90,000円			
平成22年度	1	10,000円	1	10,000円	その他の災害1件は、豪雨による床上浸水
平成23年度	3	60,000円	26	520,000円	その他の災害26件は、豪雨による床上浸水
平成24年度	1	20,000円	1	20,000円	その他の災害1件は、豪雨による床上浸水

※平成22年度までは見舞金額が1世帯あたり10,000円。

◎ 民生委員・児童委員

由利本荘市では286名の民生委員・児童委員が委嘱され、支援を必要とする市民に対する相談・援護活動を展開している。

(1) 民生委員・児童委員委嘱状況 (平成25年4月1日現在、単位：人)

地区名	男性	女性	計	うち主任児童委員	地区名	男性	女性	計	うち主任児童委員
東 部	10	13	23	2	矢 島	9	15	24	2
西 部	11	9	20	2	岩 城	12	8	20	2
石 脇	10	13	23	2	由 利	17	10	27	2
子 吉	7	2	9	2	大 内	13	23	36	2
小友石沢	6	9	15	2	東由利	9	11	20	2
内 越	6	6	12	2	西 目	8	10	18	2
松ヶ崎	5	4	9	2	鳥 海	15	15	30	2
					計	138	148	286	28

(2) 民生委員・児童委員活動状況

① 平成24年度活動件数

(単位：件)

区分 地区名	訪問回数		連絡調整回数		その他の活動件数						活動 日数
	訪問・連絡活動	その他の	委員相互	その他関係機関	調査・実態把握	参加等への協力	地域福祉活動・	民児協運営・研修	証明事務	通告・仲介見	
東 部	2,916	2,283	1,237	1,086	748	1,027	619	620	6	5	3,408
西 部	2,038	1,212	490	509	509	484	692	543	3	0	2,873
石 脇	2,754	2,186	1,487	1,053	1,136	522	628	875	11	1	3,642
子 吉	462	138	204	249	19	143	75	121	0	0	811
小友石沢	1,027	543	995	376	278	363	265	434	2	2	2,223
内 越	577	869	448	274	253	357	761	427	0	0	1,811
松ヶ崎	1,157	733	792	126	228	329	500	253	0	4	1,889
矢 島	1,640	561	957	631	172	448	612	711	13	11	3,147
岩 城	1,265	738	160	285	139	507	593	282	7	7	2,238
由 利	1,435	748	69	155	114	296	153	384	4	0	1,087
大 内	2,805	1,930	624	637	204	678	1,332	408	14	6	3,770
東由利	1,549	1,280	307	352	96	846	438	263	0	2	1,877
西 目	2,859	1,233	678	664	84	547	440	264	17	17	2,347
鳥 海	1,099	1,118	101	226	82	310	320	302	11	0	2,126
計	23,583	15,572	8,549	6,623	4,062	6,857	7,428	5,887	88	55	33,249

② 平成24年度相談・支援件数

(単位：件)

区分 地区名	相談・支援件数															左の対象者別内訳			
	在宅福祉	介護保険	健康・保健医療	子育て・母子保健	子どもの地域生活	子どもの教育・学校生活	生活費	年金・保険	仕事	家族関係	住居	生活環境	日常的な支援	その他	計	高齢者に関すること	障害者に関すること	子どもに関すること	その他
東 部	72	21	17	7	10	26	13	0	0	9	3	28	139	79	424	253	19	42	110
西 部	50	21	71	15	80	33	12	1	12	25	13	56	344	243	976	610	52	162	152
石 脇	54	23	200	62	5	7	18	4	1	58	36	149	256	246	1,119	866	55	75	123
子 吉	10	1	2	0	1	0	2	0	0	11	1	55	61	15	159	128	7	1	23
小友石沢	39	20	7	9	237	80	20	10	29	103	22	7	304	154	1,041	414	64	346	217
内 越	4	8	4	5	3	6	16	5	0	2	1	3	15	32	104	50	4	18	32
松ヶ崎	43	61	94	9	55	6	37	8	41	33	11	44	677	642	1,761	701	73	236	751
矢 島	30	7	33	0	6	4	28	2	6	48	17	3	223	67	474	345	6	23	100
岩 城	6	14	40	0	27	71	11	2	0	9	6	74	125	238	623	344	54	100	125
由 利	21	8	12	3	1	1	6	2	1	8	1	38	61	59	222	79	19	6	118
大 内	226	6	11	0	12	11	22	7	13	9	1	27	157	441	943	655	12	40	236
東 由 利	106	22	9	2	18	99	14	0	0	2	0	40	220	264	796	465	23	134	174
西 目	74	38	16	14	29	12	39	2	2	35	11	13	120	329	734	283	31	67	353
鳥 海	101	2	2	0	101	17	8	2	2	29	23	28	43	277	635	233	16	131	255
計	836	252	518	126	585	373	246	45	107	381	146	565	2,745	3,086	10,011	5,426	435	1,381	2,769

◎ 共同募金・歳末たすけあい募金

(1) 共同募金運動

- ① 実施主体 由利本荘市共同募金会
- ② 運動期間 平成24年10月1日から平成24年12月31日まで
- ③ 募金実績

(単位:円、件)

平成24年度募金実績		募金実績の地域別内訳									
募金種別	実績	支会	本 荘	矢 島	岩 城	由 利	大 内	東由利	西 目	鳥 海	
戸別募金	件数	22,677	0	11,831	1,501	1,616	1,367	2,211	1,161	1,584	1,406
	金額	11,943,250	0	6,449,250	750,050	789,500	683,500	1,128,450	581,000	792,000	769,500
街頭募金	件数	14	0	5	2	1	2	1	1	1	1
	金額	224,437	0	108,857	23,212	12,231	21,981	13,826	16,122	5,358	22,850
法人募金	件数	279	0	201	2	25	9	2	0	34	6
	金額	948,900	0	607,500	9,900	97,000	38,000	5,000	0	121,500	70,000
学校募金	件数	38	0	15	2	3	2	5	2	5	4
	金額	524,678	0	263,530	17,183	31,089	22,561	51,897	18,853	92,279	27,286
職域募金	件数	135	0	55	5	10	16	7	2	7	33
	金額	700,478	0	345,650	43,010	12,260	95,900	24,982	7,775	83,561	87,340
イベント募金	件数	6	0	2	0	0	0	2	0	2	0
	金額	105,075	0	70,784	0	0	0	22,982	0	11,309	0
個人募金	件数	13	0	0	0	6	3	1	0	3	0
	金額	57,366	0	0	0	26,756	6,400	1,210	0	23,000	0
その他	件数	63	1	1	13	5	10	3	3	20	7
	金額	144,716	1	34,785	9,827	37,561	13,297	9,806	1,041	32,443	5,955
合 計	件数	23,225	1	12,110	1,525	1,666	1,409	2,232	1,169	1,656	1,457
	金額	14,648,900	1	7,880,356	853,182	1,006,397	881,639	1,258,153	624,791	1,161,450	982,931

※ 戸別募金には、個人大口募金・法人格をもたない企業等の募金を含む。

(2) 歳末たすけあい運動

- ① 実施主体 由利本荘市共同募金会
- ② 運動期間 平成24年12月1日から平成24年12月31日まで
- ③ 募金実績

(単位:円、件)

平成23年度募金実績		募金実績の地域別内訳									
募金種別	実績	支会	本 荘	矢 島	岩 城	由 利	大 内	東由利	西 目	鳥 海	
戸別募金	件数	21,993	0	11,500	1,485	1,353	1,289	2,052	1,110	1,673	1,531
	金額	5,837,203	0	1,736,623	296,873	416,624	630,536	1,221,275	593,492	167,280	774,500
街頭募金	件数	0	0	0	0	0	0	0	0	0	0
	金額	0	0	0	0	0	0	0	0	0	0
法人募金	件数	11	0	0	0	1	9	0	0	1	0
	金額	49,785	0	0	0	10,000	36,785	0	0	3,000	0
学校募金	件数	2	0	0	0	0	2	0	0	0	0
	金額	15,061	0	0	0	0	15,061	0	0	0	0
職域募金	件数	19	0	0	0	2	8	1	0	8	0
	金額	137,247	0	0	0	3,785	30,023	10,000	0	93,439	0
イベント募金	件数	1	0	0	0	0	0	0	0	1	0
	金額	152,850	0	0	0	0	0	0	0	152,850	0
個人募金	件数	6	0	0	0	0	0	2	0	4	0
	金額	28,704	0	0	0	0	0	4,704	0	24,000	0
その他	件数	4	0	0	0	1	0	0	0	3	0
	金額	35,000	0	0	0	10,000	0	0	0	25,000	0
合 計	件数	22,036	0	11,500	1,485	1,357	1,308	2,055	1,110	1,690	1,531
	金額	6,255,850	0	1,736,623	296,873	440,409	712,405	1,235,979	593,492	465,569	774,500

福祉施設一覧表 (1)

種別	区分	施設名	所在地(由利本荘市)	設置主体	設置年月日	定員	延床面積(m ²)	電話
認可保育所		本荘保育園	裏尾崎町27-3	社会福祉法人	S23. 5. 1	160	1,226	22-0662
		風の子保育園	御門74	社会福祉法人	S48. 4. 1	120	795	22-8885
		ひかり保育園	八幡下24-1	社会福祉法人	S44. 4. 1	110	829	22-0560
		石脇東保育園	石脇字上ノ山99	社会福祉法人	S45. 4. 1	120	814	22-4183
		石脇西保育園	石脇字田尻30-12	社会福祉法人	S45. 4. 1	200	1,547	22-2149
		子吉保育園	藤崎字藤代124-2	社会福祉法人	S42. 4. 1	110	649	22-0045
		石沢保育園	館字六角168-2	社会福祉法人	S38. 4. 1	60	1,348	29-2104
		松ヶ崎保育園	松ヶ崎字光禅寺前99	社会福祉法人	S41. 6. 13	30	480	28-2054
		小友保育園	館前字後田20	社会福祉法人	S49. 10. 1	90	567	22-3532
		内越保育園	川口字愛宕山137-2	社会福祉法人	S49. 10. 1	150	756	22-3165
		中央保育園	薬師堂字谷地127-3	社会福祉法人	S53. 4. 1	130	998	23-1313
		石脇北保育園	石脇字竜巻14	社会福祉法人	S56. 4. 1	90	696	24-3622
		清徳保育園	桜小路43	学校法人	H19. 4. 1	70	586	24-2501
		矢島保育園	矢島町城内字八森下515	社会福祉法人	S41. 11. 29	150	1,374	27-5656
		道川保育園	岩城内道川字馬道29	指定管理	H15. 4. 1	120	815	73-2202
		亀田保育園	岩城亀田亀田町字田町35-2	由利本荘市	S32. 4. 22	60	574	72-2353
		ゆり保育園	前郷字家岸上堤76	由利本荘市	S44. 4. 1	150	1,346	53-4191
		岩谷保育園	岩谷町字日渡59-1	由利本荘市	S40. 10. 1	120	1,194	65-2008
		下川大内保育園	松本字上川原14-2	由利本荘市	S44. 1. 1	60	786	66-2111
		上川大内保育園	小栗山字横道11	由利本荘市	S45. 1. 1	60	749	67-2149
		永慶保育園	東由利蔵字蔵127-2	社会福祉法人	S33. 5. 15	60	697	69-3101
		みどり保育園	東由利館合字向田76-1	社会福祉法人	S51. 4. 1	30	717	69-2131
		西目保育園	西目町海士剥字海士剥下52-21	由利本荘市	H14. 4. 1	70	647	33-2022
		川内保育園	鳥海町伏見字久保16-3	由利本荘市	S47. 4. 1	80	947	57-2010
	直根保育園	鳥海町下直根字中村17-2	由利本荘市	S48. 4. 1	45	649	58-2151	
	笹子保育園	鳥海町上笹子字石神10-1	由利本荘市	S49. 4. 1	60	808	59-2331	

福 祉 施 設 一 覧 表 (2)

種別 \ 区分	施 設 名	所在地(由利本荘市)	設置主体	設置年月日	定員	電 話 (0184)
養 護 老 人 ホ ー ム	寿 荘	水林457-4	本荘由利広域市町村圏組合	S29.10.29	100	22-4645
特 別 養 護 老 人 ホ ー ム	萬 生 苑	水林284	社会福祉法人 中央会	S57. 4. 1	60	24-3711
	ふ る さ と 学 び 舎	土谷字新谷地157	社会福祉法人 中央会	H18.12. 1	50	28-1165
	花 ご よ み	土谷字新谷地160	社会福祉法人 中央会	H23. 4. 1	100	28-1187
	ふ る さ と 矢 島	矢島町城内字八森下481-1	社会福祉法人 中央会	H12 .3. 1	50	27-5711
	広 洋 苑	岩城内道川字上山134	本荘由利広域市町村圏組合	S49. 5. 1	102	73-2245
	白 百 合 苑	前郷字家岸79-17	由利本荘市社会福祉協議会	H 8. 4. 1	50	53-2100
	お お う ち	岩谷町字ハケノ下80-2	社会福祉法人 大内さつき会	H10.11. 1	50	62-1133
	東 光 苑	東由利蔵字蔵83	由利本荘市	S61. 4. 1	50	69-2251
	ひ ま わ り	西目町海士剥字御月森1	社会福祉法人 本荘久寿会	H14. 4. 1	50	32-1133
	鳥 寿 苑	鳥海町伏見字久保77	由利本荘市	H 2. 4. 1	50	57-2500
介 護 老 人 保 健 施 設	し ょ う わ	石脇字田尻33	医療法人 荘和会	H 7. 6. 1	100	23-7100
	ひ ま わ り の 里	浜三川字小山口20	社会福祉法人 本荘久寿会	H 7.11.16	100	27-1133
	グランドファミリー西目	西目町沼田字新道下2-6	社会医療法人 青嵐会	H 7.12. 7	100	32-1011
	あ ま さ ぎ 園	岩城富田字根本9-3	社会福祉法人 久盛会	H 9. 8. 1	100	62-5001
身 体 障 が い 者 支 援 施 設	は ま な す 園	岩城内道川字烏森150-70	社会福祉法人 岩城愛生会	H 4. 5. 1	42	73-3447
知 的 障 が い 者 支 援 施 設	水 林 新 生 園	水林457-5	社会福祉法人 つるまい福祉会	H13. 4. 1	60	23-3575
	秋田県心身障害者コロニー 桜ヶ丘創生園	西目町出戸字孫七山3-2	社会福祉法人 秋田県社会福祉事業団	S46. 5. 1	100	33-4530

種別	区分	施設名	所在地(由利本荘市)	設置主体	設置年月日	定員	電話 (0184)
知的障がい者支援施設		秋田県心身障害者コロニー 銀杏園	西目町出戸字孫七山3-2	社会福祉法人 秋田県社会福祉事業団	S47. 4. 1	100	33-4531
		秋田県心身障害者コロニー 赤光園	西目町出戸字孫七山3-2	社会福祉法人 秋田県社会福祉事業団	S48. 5. 1	100	33-4533
		秋田県心身障害者コロニー 白光園	西目町出戸字孫七山3-2	社会福祉法人 秋田県社会福祉事業団	S49. 1. 1	100	33-4534
		秋田県心身障害者コロニー 開成園	西目町出戸字孫七山3-2	社会福祉法人 秋田県社会福祉事業団	H 8. 4. 1	50	33-4535
		秋田県心身障害者コロニー 開成園	西目町出戸字孫七山3-2	社会福祉法人 秋田県社会福祉事業団	S49. 6. 1	50	33-4535
		地域生活支援センター みずばやし	調練場1-1	社会福祉法人 秋田県社会福祉事業団	H24. 1. 1	30	23-3551
		ゆうゆう(友遊)作業所	西目町出戸字浜山232	NPO法人 はまなす会	H10. 4. 1	20	33-3005
		逢い	薬師堂字中道268-3	NPO法人 逢い	H19. 4. 1	20	24-1109
知的障がい者 グループホーム ケアホーム		翼	薬師堂字山崎145-7	社会福祉法人 秋田県社会福祉事業団	H 2. 4. 1	5	23-0205
		清和	石脇字田尻野31-8	社会福祉法人 秋田県社会福祉事業団	H 4. 4. 1	4	23-0460
		めぐみ	中町12-4	社会福祉法人 秋田県社会福祉事業団	H 7. 4. 1	4	24-0040
		菖蒲	給人町70-5	社会福祉法人 秋田県社会福祉事業団	H 9.10. 1	5	24-1606
		朋	大鍬町100-21	社会福祉法人 秋田県社会福祉事業団	H11.10. 1	5	23-8082
		若菜	水林389-3	社会福祉法人 秋田県社会福祉事業団	H12.10. 1	5	23-5914
		虹	水林365	社会福祉法人 秋田県社会福祉事業団	H23.7. 1	4	23-2888
		そら	御門1-2	社会福祉法人 秋田県社会福祉事業団	H23.12. 1	5	22-1345
		三愛 A (C H)	薬師堂字二本木44-2	社会福祉法人 秋田県社会福祉事業団	H13.10. 1	5	23-5261
		三愛 B (C H)	薬師堂字堂ノ下38	社会福祉法人 秋田県社会福祉事業団	H13.10. 1	4	23-5265
		あおぞら (C H)	西目町沼田字西潟315-4	社会福祉法人 秋田県社会福祉事業団	H13.10. 1	4	33-4566
		お月森 (C H)	西目町海士剥字海士剥下52-48	社会福祉法人 秋田県社会福祉事業団	H16. 4. 1	5	33-4334

種別	区分	施設名	所在地(由利本荘市)	設置主体	設置年月日	定員	電話 (0184)
知的障がい者 グループホーム ケアホーム		ひだまり (C H)	西目町海士剥字海士剥57-1	社会福祉法人 秋田県社会福祉事業団	H16. 4. 1	5	33-4888
		やまと (C H)	西目町沼田字新道下744-7	社会福祉法人 秋田県社会福祉事業団	H24. 1. 1	4	33-2325
		なでしこ A (C H)	西目町海士剥字海士剥57-1	社会福祉法人 秋田県社会福祉事業団	H24. 1. 1	4	33-2131
		なでしこ B (C H)	西目町海士剥字海士剥57-1	社会福祉法人 秋田県社会福祉事業団	H24. 1. 1	5	33-2182
		かもめ (C H)	西目町出戸町字浜山3-223	社会福祉法人 秋田県社会福祉事業団	H24. 9. 1	5	33-3103
		はまやま (C H)	西目町出戸町字浜山3-251	社会福祉法人 秋田県社会福祉事業団	H25. 3. 1	5	33-2015
		わかまつ	西目町沼田字新道下679-8	社会福祉法人 秋田県社会福祉事業団	H11.10. 1	6	33-4215
		やすらぎ	西目町出戸字浜山3-183	社会福祉法人 秋田県社会福祉事業団	H12.10. 1	6	33-4163
		そよかぜ	西目町沼田字新道下2-92	社会福祉法人 秋田県社会福祉事業団	H13.10. 1	4	33-3360
		わかば	西目町沼田字西潟346-14	社会福祉法人 秋田県社会福祉事業団	H16. 2. 1	4	33-4556
		はまなす	西目町沼田字新道下2-697	社会福祉法人 秋田県社会福祉事業団	H17. 4. 1	4	33-3372
		まつかぜ	西目町沼田字新道下2-415	社会福祉法人 秋田県社会福祉事業団	H21. 11. 1	6	33-3885
		しおさい	西目町出戸字浜山3-119	社会福祉法人 秋田県社会福祉事業団	H23. 4. 1	5	33-2330
精神障がい者支援施設		和	石脇字田中108	医療法人荘和会	H10. 4. 1	20	24-0753
精神障がい者 グループホーム		とまり木荘	石脇字田尻33	医療法人荘和会	H 5.10. 1	6	22-1604
		らいと	石脇字田尻野35-28	医療法人荘和会	H12. 4. 1	6	24-2605
障がい者地域活動 支援センター		和	石脇字田中108	医療法人荘和会	H10. 4. 1	20	24-0753
		根分けの会	給人町87-1	NPO法人 根分けの会	H 8. 4. 1	15	23-7589
		ぽぼろの家	大谷字大谷170-1	NPO法人 逢い	H22. 4. 1	10	65-2827
		あゆみ	岩谷町字大宮田283-1	NPO法人 あゆみの会	H16.12. 1	5	62-0511

種別 \ 区分	施設名	所在地(由利本荘市)	設置主体	設置年月日	定員	電話 (0184)
児童厚生施設	本荘中央児童館	切通1	由利本荘市	S39.11.1		22-3489
	岩城児童センター	岩城内道川字水呑場27-1	由利本荘市	H15.5.1		73-3612
	岩谷児童館	岩谷町字田ノ尻106-1	由利本荘市	S56.4.1		65-2891
	西目中央児童館	西目町沼田字新道下2-532	由利本荘市	H8.4.1		33-2369
助産施設	由利組合総合病院産婦人科	川口字家後38	厚生連	S44.9.1	20	27-1200
児童遊園	本荘あすなろ児童遊園	葛法字堤沢103	由利本荘市	S37.7.1		
	久保田児童遊園地	久保田字久保田72-1	由利本荘市	H17.3.22		
	平根児童遊園地	鳥海町上川内字沖6-4	由利本荘市	H17.3.22		
	直根児童遊園地	鳥海町中直根字前ノ沢101-1	由利本荘市	H17.3.22		