



ゆりほんぼう

No.206
平成25年 2013
10月15日

http://www.city.yurihonjo.akita.jp 編集・発行◎由利本荘市広報課

新



実りの秋がやって来た!

10月6日 南由利原コスモまつり「米すくうべー大会」にて
(関連記事は3頁)

主な内容 市政フラッシュ … ③ 米まつり・産業文化祭 … ④・⑤

みなさんの活躍がまちの元気です!

ふれあい広場



9月14日～16日に開催された第11回東北学童野球新人秋田県大会で優勝した小友ジグザグ野球スポーツ少年団が、東北大会で見事優勝を果たしました。
東北大会は9月21日・22日、青森市宮球場で各県代

栄光
小友ジグザグ野球スポーツ東北を制す!

表6チームに前年度優勝・開催地の2チームを加えた8チームで争われ、1回戦、準決勝と順調に勝ち進んだ同少年団は決勝戦で開催地チームのメガスターズを9対2で下し、初の栄冠に輝きました。
9月26日、団員たちは教育委員会事務局を訪れ、佐々田教育長に優勝を報告しました。主将の安保勇咲君(5年)は「優勝できてうれしいです。最後まで諦めない気持ちを持っていたから優勝できたのだと思います」と話しています。大会を振り返って、

全日本吹奏楽コンクール第55回県大会(県吹奏楽連盟など主催)が8月10日、県民会館で開催され、本荘南中学校(和賀哲校長)吹奏楽部が金賞を受賞し県代表として東北大会に出場。
9月1日に福島県郡山市で開催された全日本吹奏楽コンクール第56回東北大会では、銀賞を受賞しました。



本荘南中学校吹奏楽部の皆さん

栄光
吹奏楽部 東北大会で活躍 本荘南中・尾崎小

た。東北大会を終えて部長の藤田美優さんは「全員で楽しく南中らしい演奏をすることができました。高校に進学しても吹奏楽を続けていきたいです」と話していました。
第21回秋田県小学校バンドフェスティバル(県吹奏楽連盟主催)が7月27日・



熱演する尾崎小学校吹奏楽部の皆さん

28日、県民会館で開催され、尾崎小学校(佐々木公校長)吹奏楽部が優秀賞を受賞し県代表として東北大会に出場しました。
9月14日に青森県青森市で開催された全日本吹奏楽コンクール第56回東北大会では銅賞を受賞しました。

ゆりほんぼう
広報

No.206 10月15日発行

編集・発行/由利本荘市広報課

☎(0184)24-6237 ㊟24-6090

〒015-8501 秋田県由利本荘市尾崎17番地
Eメール: kouho@city.yurihonjo.akita.jp
印刷/(株)本間印刷所

森林環境の保全などに配慮した紙を使用しています。

東由利中・コミュニティ体育館・市消防庁舎 起工式

耐震化率100パーセントに向け工事を開始
平成27年の完成を目指し東由利中学校改築工事の起工式・安全祈願祭が9月24日、東由利老方字台山の工事予定地で行われました。新校舎は鉄筋コンクリート2階建て、延べ床面積が約4711平方メートル、校舎棟・体育棟・必修



東由利中学校 完成予想図

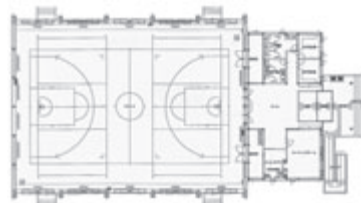
科目となった武道に対応した武道場を備えたものです。この工事の完成により本市の小中学校の耐震化率は100割となります。

式では長谷部市長が「施工各社におかれましては、十分な安全対策を実施され、将来を担う生徒たちにとって快適な環境の学校となるようお願いいたします」とあいさつしました。

新校舎での学校生活は平成27年4月にスタートします。

コミュニティ体育館起工式健康づくりやコミュニティづくりへの活用に期待

9月26日、平成24年度から名称を「コミュニティ体育館」に変更した旧勤労青少年ホーム体育室の建て替え工事の起工式・安全祈願祭が行われました。体育館の延床面積は約



コミュニティ体育館平面図



玉串を捧げる長谷部市長

890平方メートル、アリーナ面積は660平方メートルで、バレーボールコート2面を確保できます。

竣工後は、中心市街地における重要なコミュニティ体

宝くじ助成金を受けて

防災資機材を 全ての自主防災組織へ貸与

市では、宝くじコミュニティ助成事業で防災資機材を整備し、自主防災組織へ貸与しています。この事業は宝くじの事業収入を財源として、地域防災組織育成などコミュニティ活動の促進と宝くじの普及広報を目的としています。

防災資機材は、ヘルメット、メガホン、アルミカート、レスキューボードの4種類で、各自主防災組織の実情に応じて、この中から1種類を選んでもらい、災害時はこちらより



南内越地区で行われた資機材貸与の様子(9月26日)

まちの話題 Topics

沿線を探訪し地域の魅力再発見 鳥海山ろく「おぼこハイク」

鳥海山ろく線を利用して、駅からウォーキングしながら沿線の史跡を探訪する「おぼこハイク」が、9月28日開催されました。

市内外から参加した15人は、午前中に八森城址や龍源寺、天寿酒造など、計3・1キロの道のりを解説を受けながら巡りました。午後からは、川辺駅のホームで稲のはさがけを

体験。用意された「ゆめおぼこ」の稲を使い、地元農家の指導を受けて立派な「はさがけ」を完成させ、秋の風影を演出しました。

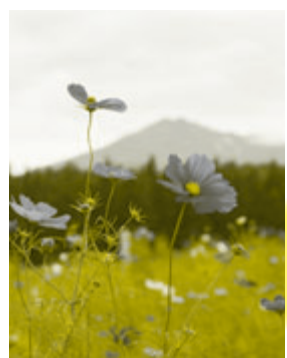
この日参加した小助川正さん(85歳・石脇)は「以前から興味があったが今回参加して詳しく説明してもらい、矢島の良さがわかりました」と話していました。



多彩なイベントを楽しむ 南由利原コスモスマツリ

南由利原青少年旅行村で10月6日、南由利原コスモスマツリが市観光協会由利支部の主催で行われました。

訪れた大勢の家族連れが野外ステージで行われたアマチュアバンドライブやダンスステージを楽しみ、焼肉ガーデンではおいしい秋田由利牛を堪能。また、乗馬体験やくつとばし大会、変形自転車レースが行われた各会場は大勢の参加者でにぎわいました。恒例の米すくうべー大会では、少しでも多く米をすくおうと苦心する参加者たちに、家族から応援の歓声が上がりました。



大名行列練り歩く

350年を超える伝統の八幡神社祭典が9月15日に行われ、家内安全や商売繁盛を願うみこしの行列が市街地を練り歩きました。

2年ぶりに行われた大名行列は10万石の格式を整え、鉄箱を担いだ2人の奴が「エイサレ ヨエサ」「エイヤトマカサ」と掛け声をかけながら、儀礼にのっとり足取りで行列の先頭を切り、八幡神



本荘八幡神社祭典

社を出発。これに槍、小鳥毛、大鳥毛、練子・三文奴、お殿様が続きました。またその後を、無病息災を祈願する県無形民俗文化財・日役町獅子踊りや巫女、各町内の山車が約1キロに連り、色鮮やかな時代絵巻の祭りの列が、雨天にもかかわらず訪れた沿道の見物客を魅了していました。

各地域の産業文化祭

収穫の秋、芸術の秋、そして味覚の秋…。地域のイベントで多彩な秋を堪能しませんか。

東由利地域 10/26(土)~27(日)

秋まつり2013

会場：東由利体育館、有隣館、ふれっそ
【両日】 児童生徒作品展／生涯学習作品展
【27日】 第22回子どもまつり、東由利芸術文化協会芸能発表会
問い合わせ先 東由利教育学習課
☎69-2310

由利地域 10/26(土)~27(日)

ゆりまつり

会場：善隣館、B&G海洋センター、由利図書館、由利武道館、由利小学校
【両日】 やまゆりほか各種出店／体験学習／作品展など
【26日】 由利小学校マラソン大会／ミニコンサート／民話紙芝居
【27日】 ゆり根うどん早食い大会／ゆり保育園発表会／チャリティーバザー／茶会／少年剣道錬成会／由利中学校駅伝大会など
問い合わせ先 由利振興課
☎53-2112

岩城地域 11/2(土)~3(日)

第43回 岩城地域文化祭

会場：岩城総合体育館、岩城会館、岩城総合支所
【両日】 絵画・写真・書道など各種展示会
【2日】 生涯学習自主講座演芸発表／保育園、小・中学生の学習発表／茶の湯(茶会)、農産物加工品直売(婦人会、JA婦人部)など
問い合わせ先 岩城教育学習課
☎73-2468

西目地域 11/3(日)

収穫感謝イベント はまなすフェア

会場：道の駅にしめイベント会場
売れる米づくり消費拡大PR(サンプル米無料配布【数量限定】、新米販売)／ねぎまつり(袋詰め放題)／りんごまつり／もちつき／西目地域特産品の販売など
問い合わせ先 西目産業課
☎33-4614

大内地域 10/26(土)~27(日)

第9回 大内地域市民祭

会場：市総合体育館、出羽伝承館、ぼろっこゲートボール場、どまらんど大内
【両日】 農産・園芸・各種作品展など
【26日】 グラウンドゴルフ・ゲートボール大会／学芸交流・芸能発表会／武道大会など
【27日】 ロードレース／とろろめし大喰い大会(11時45分競技開始)など



問い合わせ先 大内教育学習課
☎65-2210

矢島地域 10/26(土)~27(日)

第9回 矢島産業文化祭

会場：日新館 矢島屋内運動広場
【両日】 農産品評会／各種展示・企業展示／石釜ピザなど
【26日】 マグロ解体ショー
【27日】 もちつき体験／由利牛が当たるミニゲーム／矢島高校吹奏楽部ミニコンサート／芸能発表会など
問い合わせ先 矢島教育学習課
☎56-2203

鳥海地域 10/26(土)~27(日)

第28回 鳥海地域産業文化祭

会場：紫水館
【両日】 農林業展／商工特産・芸文作品・学校作品・鳥海獅子まつり写真展・鳥海ダムコーナーなど
【26日】 選抜親善ゲートボール大会／鳥海郷土芸能まつり
【27日】 選抜親善グラウンドゴルフ大会／地産調理コンテスト／包丁研ぎサービスコーナー／文化講演会／バザー・地場特産品の販売(菜ランド)など
問い合わせ先 鳥海産業課
☎57-2205

協賛行事

(10月26日~27日)

■ガス水道局・秋の大感謝祭

ガス水道局 10時~15時
☎22-3504

■第59回由利本荘市菊花展

商工会館1階 9時~16時半
菊花協会会長 工藤さん
☎22-8427

米まつり同時開催

「ふるさと彩発見!! さきがけ in 由利本荘」

~鳥海山・子吉川・日本海とともに~

会場 カダーレ

◆10月26日(土)

13時半~ 由利地域活性化高校生選手権(入場自由)
15時半~ BRONZE~道心~の公演(入場整理券が必要です)

◆10月26日~27日

9時~17時 本市の大ニュース新聞紙面パネル展、来場記念撮影写真入り号外の提供、エコバッグ制作体験・販売ほか
10時~17時 スタンプラリー景品引換

◆10月27日(日)

10時半~正午 親子新聞教室(対象は小学校4~6年生の子どもと保護者、応募が必要です)

申し込み・問い合わせ先

秋田魁新報社「ふるさと彩発見」係 ☎018-888-1808、FAX 018-866-9285

常設展示

■カダーレ

(10月26日は9時~19時、27日は9時~16時)

- ◆ギャラリー 農産品品評会、保育園・幼稚園・学校農園展、保育園・幼稚園児展
- ◆ギャラリー&2階和室前スペースほか 市民芸術文化祭展示、合同華道展
- ◆ホワイエ1階 小学生書道展、未来の科学ゆめ絵画展、学校給食展
- ◆ホワイエ2階 本荘由利発明工夫展、産業教育展示(秋田県立大学・由利工業高校・西目高校)
- ◆わいわいストリート 中学生の「税についての作文」展、ケーブルテレビPRコーナー、国民文化祭PRコーナー、未来づくり展、秋田魁新報社各種展示など

■鶴舞会館

(10月26日~28日)

- ◆10月26日~28日 3階 全国ごてんまりコンクール、ごてんまり制作実演・即売
1階 母子寡婦会手づくり展、わびえ小物販売
- ◆10月26日~27日 1階 JA福祉用具展、森林管理署ふれあい木工展、愛石・銘石展、平和展、建築士会由利支部建築相談会&木工教室、不動産登記無料相談会、住宅相談会
2階 工芸品展、シルバー人材フェア、刺し子制作実演・即売、刀柄制作実演(9時半~15時半)

■本荘保健センター

(10月26日~27日)

- 2階 食生活改善展、食生活改善試食会(10時~15時)、健康チェックコーナー、マタニティ・赤ちゃんコーナー、くすりと健康展



「米まつり」で 出来秋を満喫!

カダーレなどを会場に「農業祭」「商工祭」が開催されます。出来秋を喜び合う実りの祭典においでください。



イベント

■10月26日(土)

- ◆会場 カダーレ大ホール 9時~ 米まつりオープニング演奏(尾崎小吹奏楽部)、セレモニー(褒賞授与式)
- ◆会場 カダーレポケットパーク 11時半~ 由利本荘米新米プレゼント
- ◆会場 本荘公園前広場<※27日まで> 9時~16時<※27日は15時まで>「商工祭」米まつりにぎわい広場(アトラクション、出店、露店、商工会特産品大集合、友好都市物産展、グルメコーナーなど)

■27日(日)

- ◆会場 鶴舞会館2階 10時~正午 工芸品展ギャラリートーク
- ◆会場 カダーレ創作テラス 10時~14時 茶会(呈茶)
- ◆会場 カダーレ大ホール 13時~ 市民芸術文化祭(舞踊、古典芸能など)
- ☆「pramo」LIVE 秋田在中アイドルグループ pramo(プラモ)のライブ&トーク
11時~ カダーレポケットパーク
14時~ 本荘公園前広場

第9回

由利本荘市

米まつり

10/26

土

10/28

月



市の臨時職員を募集します
 ハローワークで発行する紹介状と市専用の履歴書を提出してください。詳細はハローワークに備え付けの募集要項をご確認ください。
【鳥海オコジヨランドスキー場従業員】

勤務内容 索道運行に係る業務、ゲレンデ整備・パトロール業務など
 勤務時間 8時～17時(時間外勤務あり)
 応募資格 普通自動車免許および大型特殊自動車免許(車両系建設機械運転技能講習修了証)
 雇用期間 12月1日(日)～平成26年2月28日(金)
 申し込み・問い合わせ先
 10月25日(金)まで、鳥海総合支所産業課 ☎57-2220
 5
【CATVセンター番組制作補助】
 勤務内容 テレビ番組制作全般(自主制作番組の取材、編集およびアナウンサー業務)
 募集人員 1人
 勤務地 CATVセンター
 勤務時間 週5日勤務(38時)

平成26年度採用予定
市職員を追加募集します

■採用予定職種・採用予定人員
 保健師 若干名

■受験資格
 昭和61年4月2日以降に生まれた方で、保健師免許を有する方、または、学校の保健師専門課程などを平成26年3月31日までに卒業見込みの方で、かつ保健師免許取得予定の方が、所定の期日まで保健師免許を取得できない場合は採用を取り消します。

■第1次試験日 12月1日(日)
 (第2次試験日は、第1次試験合格者に通知)

■試験会場 市役所本庁(由利本荘市尾崎17)

■受験申込書の請求先
 総務部総務課(10月15日(火)から)郵便で請求する場合は「職員採用試験申込書請求」と朱書きし、140円切手と宛先を明記したものを同封のこと
 ※電子メールによる請求は受け付けていません
 ※申込書は、各総合支所振興課でも受け取れますが、提出先は総務部総務課のみになります
 ※試験案内は、市ホームページからもご覧になれます

■申込期限 11月14日(木)まで
 (郵送の場合は当日消印有効)

◎受験申し込み・問い合わせ先
 〒015-8501 由利本荘市尾崎17
 総務部総務課(市役所2階)
 ☎24-6217

市営住宅の入居者募集
 市営住宅入居者を募集します。

間45分
 応募資格 自動車運転免許、パソコン操作可能な方
 雇用期間 12月1日から平成26年3月31日まで(更新の場合あり)
 申し込み・問い合わせ先
 11月12日(火)まで、CATVセンター ☎65-3722

11月からの「遊泳館」各種教室
【水泳教室】 定員30人
 ●初級【木曜】(クロール、背泳ぎ)
 開催日 11月7日(木)から毎週木曜日 全8回
 10時15分～11時10分
 ●初級【金曜】(クロール、背泳ぎ)
 開催日 11月1日(金)から毎週金曜日 全8回
 11時15分～12時10分
【アクアビクス教室】
 定員20人

●中級(クロール、背泳ぎ、平泳ぎ)
 開催日 11月4日(月)から毎週月曜日 全8回
 10時15分～11時10分
 ●上級(クロール、背泳ぎ、平泳ぎ、バタフライ)
 開催日 11月1日(金)から毎週金曜日 全8回
 10時15分～11時10分
【水中ウォーキング教室】
 各定員30人
 ●月曜コース
 開催日 11月4日(月)から毎週月曜日 全8回
 11時15分～12時10分
 ●木曜コース
 開催日 11月7日(木)から毎週木曜日 全8回
 11時15分～12時10分
 参加費 千円
【アクアビクス教室】
 定員20人

◎各教室とも参加料を教室初日にいただきます。ただし、プール使用料は毎回必要です。
 申し込み・問い合わせ先
 遊泳館 ☎24-0134

【公営住宅】
 本荘地域 1戸(松涛)
 ※松涛は長屋建タイプです
 岩城地域 1戸(海浜)
 " 1戸(鶴岡)
 " 1戸(愛宕東)
 矢島地域 1戸(下山寺)
【特定公共賃貸住宅】
 岩城地域 1戸(田町)
 ※単身入居が可能な住宅はありません
 申し込み・問い合わせ先
 10月25日(金)まで、入居の条件など詳しくは都市計画課 ☎24-6334、または各総合支所建設課



シニアワークプログラム「パソコン実務(中級)講習」参加募集
 期間 11月25日(月)～12月4日(水)
 会場 市職業訓練センター
 内容 文書作成や表計算、チラシなどの作成、インターネットなどの基礎から応用(中級程度)など
 対象 55歳以上の方で就職や

就業を目指し、ハローワークに求職申し込みしている方(雇用保険を受給している方は求職活動の実績にありません)
 定員 20人
 受講料 無料
 申し込み・問い合わせ先
 市シルバー人材センター
 ☎24-5111

「声の広報」音訳講座受講者募集
 日時 11月11日(月)・18日(月)・25日(月) 10時～正午
 会場 カダレ 会議室1
 対象 音訳が初めての方・声の広報に関心のある方
 内容 「広報ゆりほんじょう」などを声で伝える
 申し込み・問い合わせ先
 11月8日(金)まで、由利本荘市こえの会 今野さん ☎22-8045

【アクアパルからののお知らせ】
 どのに関するお問い合わせ先 秋田県土地家屋調査会 ☎22-1157

【特別児童扶養手当】
 障がい程度が1級の場合
 平成25年9月分まで 5万4000円
 10月分以降 5万5000円
 障がい程度が2級の場合
 平成25年9月分まで 3万3570円
 10月分以降 3万3330円
【障害児福祉手当】
 平成25年9月分まで 1万4280円
 10月分以降 1万4180円
【特別障害者手当】
 平成25年9月分まで 2万6260円
 10月分以降 2万6080円
【福祉手当(経過処置分)】
 平成25年9月分まで 1万4280円
 10月分以降 1万4180円
 ※支給額はいずれも月額です
【問い合わせ先】
 福祉支援課福祉班 ☎24-6314、または各総合支所市民福祉課

10月 市税・国保税納期限 「納付は便利で 確実な 10月31日 市県民税(第3期)、国保税(第4期) 口座振替で」

市が納付を確認できるまでに、金融機関などに納付されてから1週間程度かかります。納税証明などでお急ぎの場合は、領収証書や引き落とし額が記載された通帳をご持参のうえ税務課窓口へ申請してください。
問い合わせ先 税務課 ☎24-6303(納税証明など)
 収納課 ☎24-6256(口座振替など)
 または各総合支所振興課



表示登記無料相談会
 日時 10月26日(土) 13時～16時
 時、27日(日) 9時～15時
 会場 鶴舞会館
 内容 土地、建物・表示登記、土地の調査・測量、土地の境界、公共用地払い下げな



【児童扶養手当】
 平成25年9月分まで 全部支給(月額) 4万1430円
 一部支給(月額) 4万1420円
 ～9780円
 10月分以降 全部支給(月額) 4万1140円
 一部支給(月額) 4万1130円
 ～9710円
 問い合わせ先 子育て支援課 児童支援班 ☎24-6319、または各総合支所市民福祉課

【特別児童扶養手当】
 障がい程度が1級の場合
 平成25年9月分まで 5万4000円
 10月分以降 5万5000円
 障がい程度が2級の場合
 平成25年9月分まで 3万3570円
 10月分以降 3万3330円
【障害児福祉手当】
 平成25年9月分まで 1万4280円
 10月分以降 1万4180円
【特別障害者手当】
 平成25年9月分まで 2万6260円
 10月分以降 2万6080円
【福祉手当(経過処置分)】
 平成25年9月分まで 1万4280円
 10月分以降 1万4180円
 ※支給額はいずれも月額です
【問い合わせ先】
 福祉支援課福祉班 ☎24-6314、または各総合支所市民福祉課

10月は交通安全(セーフティ) シルバー運動月間です

高齢者の交通事故が多発傾向にあります。日ごろから家族ぐるみで声を掛け合い、交通事故防止に努めましょう。また、この時期は日没が日々早まっていきますので、夕暮れ時の事故に注意しましょう。
問い合わせ先 生活環境課 ☎24-6254

第53回奥羽横断駅伝が行われます

東北各県の選手が健脚を競います。力走する選手へ温かいご声援をお願いします。
スタート 11月2日(土) 9時 北上市役所
【本市市内通過時刻(大会2日目) 11月3日(日)】
10時半頃 道の駅東由利前
10時50分頃 大琴下待避所前
11時25分頃 石沢雪車町前
ゴール 11時50分頃 市役所本庁
問い合わせ先 スポーツ課 ☎32-1334



農家の皆さんへ 領収書などの保存をお願いします

申告時には領収書などが必要ですが、春先と同様にこの時期は領収書がたたくさん出る時期ですので、紛失しないよう気をつけて保存しましょう。
◎保存しておくべき書類(例) 農作業に使用した水道・電気代の明細書/農作業に使用した車のガソリン代などの明細書/農作業用に購入したもの(野菜の苗代、肥料代、農具や作業衣料など)のレシートなど
◎小作料と賃料などのやりとりがあった場合は「収入報告書」と「経費証明書」の提出が必要ですが、用紙は市のホームページからダウンロードできます。また、税務課や各総合支所振興課に備え付けてありますので、ご記入の上、申告会場に持参してください。
問い合わせ先 税務課 ☎24-6302

稲わら・もみ殻などの屋外焼却はやめましょう

稲わらなどの焼却により発生する煙は、秋口の大気環境の変化(放射冷却などの発生)により、上空に上がりやすくなり、道路などの視界不良を引き起こす原因となったり、目や喉を痛めるなど、健康被害を誘発します。
このため、県では公害防止条例により10月1日から11月10日までの間、稲わらなどの屋外焼却行為を重点禁止期間として定めていますので、ご理解とご協力をお願いします。
問い合わせ先 生活環境課 ☎24-6253

消防・防災情報を配信します

市では、消防・防災情報(特別警報など)を携帯電話などの端末にメールで配信するサービスを行っています。メールを受信するには登録が必要です。下記のQRコードを携帯電話・スマートフォンなどで読み取ると表示されるEメールアドレス、または下記のEメールアドレスに空メールを送信してください。案内メールが返ってきますので、記載手順に従って手続きを行ってください。
問い合わせ先 危機管理課 ☎24-6238



Eメールアドレス
bousai.yurihonjo-city@raidai.ktaiwork.jp

商工会連合会 3級簿記検定試験

日時 12月6日(金) 13時~15時
会場 秋田県商工会連合会(秋田市)
受験料 2100円
申し込み・問い合わせ先 11月8日(金)まで、由利本荘市商工会本所 ☎23-8686、または各支所窓口

「本荘郷土資料館」展示替えのお知らせ

本荘郷土資料館では、展示替えのため、10月22日(火)から11月1日(金)まで常設展のみご覧いただけます。
●次回企画展は「永泉寺山門のほとけ様〜十六羅漢と天女の世界〜」です。
展示期間 11月2日(土)~平成26年1月26日(日)
●常設展「本荘の文化と歴史展」と「本荘の工芸展」は、平日(ただし月曜は休館)および米まつり期間中(26日(土)・27日(日))開館します。入館料は無料です。
問い合わせ先 本荘郷土資料館 ☎24-3570

環境家計簿のモニターを募集しています

光熱費などを書き込むことで自宅から出る二酸化炭素排出量を算出し、環境への影響を把握できます。
対象 県内在住の方
期間 平成25年度の7月~3月まで(希望の期間だけでも参加できます)
提出方法 月々の光熱費などの使用量・購入量を、環境あきた県民フォーラムが用意するハガキに記入し、ポストに投函してください。
使用量・購入量の記録があれば、以前の月の環境家計簿をつけることもできます。
問い合わせ先 本荘郷土資料館 ☎24-3570

催し

本荘中央児童館 「じどうかんまつり」
日時 10月19日(土) 10時~11時半
会場 本荘中央児童館(体育館)
内容 和太鼓教室(彌高和太鼓の会)、もちつき
参加料 無料
問い合わせ先 本荘中央児童館 ☎22-3489

「ワンデー・ワンコインツアー」増便します

土・日・祝日に運行している秋のツアーの平日運行を行います。
日時 10月18日(金) 8時半~15時35分
集合場所 矢島駅



参加料 500円(昼食付き) コースは1500円(定員 25人(先着順))
コース 法体の滝・竜ヶ原湿原など
申し込み・問い合わせ先 由利高原鉄道株式会社 ☎56-2736

「第29回国民文化祭・あきた2014」イベント

科学フェスティバル

教員・生徒が実験やものづくりブースを設置します。エコに特化したブースもあります。
日時 11月2日(土) 9時半~15時半
会場 市総合体育館
入場料 無料
※内履きを入れるバッグを持参してください
問い合わせ先 学校教育課 ☎32-1310

人形劇フェスティバル

人形劇、紙芝居の上演のほか、大道芸のパフォーマンスや、バルーンアートプレゼントを行います。
日時 11月4日(月) 10時~15時半(開場9時半)
会場 カダーレ ギャラリー
内容 人形劇「人形劇団クスクス」(本市)、「猿倉人形芝居木内勇吉一座」(本市)、「ひとみ座乙女文楽」(神奈川県)、紙芝居「マーガレット一家」(愛知県)、大道芸人「バスカーダンプ」、講演およびトーク(現代人形劇センター 塚田千恵美氏)
入場料 無料
【人形劇フェスティバル スタッフ・キャスト募集】
来年の本イベントで上演する新作人形劇の制作・上演などに参加していただける方を募集しています。経験や資格は問いません。皆さんのご参加をお待ちしています。
申し込み・問い合わせ先 国民文化祭実行委員会事務局 ☎24-6299



秋のプラネタリウム教室
 日時 10月19日(土)、20日(日) 14時～
 会場 カダーレ 自然科学学習室2
 定員 80人
 内容 秋の星座と神話など
 申し込み・問い合わせ先
 10月18日(金) 正午まで、理科教育センター ☎22-3166

秋の天体観望会
 日時 10月19日(土) 18時半～20時半(曇り・雨天中止)
 会場 カダーレ3階屋上
 内容 秋の星座探しなど
 ※当日、西口駐車場付近で受け付けを行います
 ※小学生以下は保護者同伴
 問い合わせ先 理科教育センター ☎22-3166

「由理柵・駅家研究会」講演会
 日時 10月26日(土) 14時～15時半
 会場 市民交流学習センター
 内容 「東北古代の城柵と駅家」元東北歴史博物館長 進藤秋輝氏
 定員 50人(申し込み不要)
 入場料 無料
 問い合わせ先 小松さん ☎090-1069-4645

読み聞かせボランティア等交流研修会
 日時 10月21日(月) 13時半～16時
 会場 カダーレ ギャラリー
 内容 「読み聞かせ」などの研修(講師 秋田県立図書館 田丸美穂氏)、参加者の情報交換
 申し込み・問い合わせ 生涯学習課 ☎32-1332



日帰りバスツアー「遊佐町観光と伝承芸能鑑賞ツアー」
 日時 10月27日(日) 8時40分～18時半
 集合場所 市役所本庁・矢島駅
 内容 十六羅漢、伝統芸能鑑賞、箕輪鮭孵化場・牛渡川・丸池様、釜磯海岸の湧水などを巡ります
 参加費 2千円(昼食代込み)
 募集人員 40人
 申し込み・問い合わせ先 由利高原鉄道(株) ☎56-2736

本荘由利地域史研究会「公開講演会」
 日時 11月2日(土) 15時～16時45分
 会場 鶴舞会館 2階研修ホール
 内容 「由利地域の古代末・中世初頭の様相」市文化財保護審議委員 鈴木登氏
 問い合わせ先 本荘郷土資料館 ☎24-3570

「ゆりえもん」民謡ショー
 由利高校民謡部OG会によるメンバーによる民謡ショーを開催します。
 日時 11月10日(日) 13時～14時半
 会場 ゆりえもん大広間
 ※大広間使用料200円が必ず要です
 問い合わせ先 ゆりえもん ☎53-2651

子育てサロン「なかつ子」
 日時 11月9日(土) 10時～正午
 会場 鶴舞会館 講堂
 内容 お買いものごっこ
 対象 親と子、祖父母と孫など
 どのほか、どなたでも参加料 無料
 申し込み・問い合わせ先 10月31日(木)まで、市社会福祉協議会本荘支所 ☎24-3634

精神保健・自殺予防研修会
 ここでの健康について考えるとともに、心をリラックスさせる方法について学ぶ研修会です。
 日時 10月24日(木) 13時半～16時
 会場 本荘グランドホテル
 内容 講演「やさしい地域になるために」(講師 秋田ふきのとう県民運動実行委員会会長 袴田俊英氏)、実技「こころをリラックスさせる軽運動」(講師 マスター中高老年期運動指導士 坂本裕子氏)
 申し込み・問い合わせ先 由利本荘保健所 ☎22-4120

水林新生園祭を開催します
 日時 10月26日(土) 10時～正午
 会場 水林新生園
 内容 バザー、演芸、ゲーム、出店など
 問い合わせ先 水林新生園 ☎23-3575

ふまにたす展
 橋口雄二個展を同時開催します。
 日時 10月16日(水)～19日(土) 9時半～17時
 会場 カダーレ
 問い合わせ先 橋口さん ☎27-2550

「第37回秋田県医学検査学会公開講演」開催
 日時 11月3日(日) 15時～17時10分
 会場 ホテルアイリス
 入場料 無料
 内容 「知れば防げる脳卒中」由利組合総合病院院長 菊地頭次氏、「白瀬南極探検隊とその時代」白瀬轟顕彰会副会長 佐藤忠悦氏
 問い合わせ先 由利組合総合病院検査科 佐藤さん ☎27-1236



遠藤昌天・宣子 二人展
 日時 10月1日(火)～12月1日(日) 9時～17時(11月以降は16時閉館)
 会場 亀田城佐藤八十八美術館
 休館日 毎週月曜日(祝日の場合は翌日休館)
 入場料 一般200円(学生以下無料)
 問い合わせ先 亀田城佐藤八十八美術館 ☎74-2500

文化講演会
 日時 10月27日(日) 13時半～15時
 会場 紫水館
 内容 「健康ハンザイ! 時には翼を休めて」
 講師 押阪 忍氏
 入場料 無料
 問い合わせ先 鳥海教育学習課 ☎57-2881



文化講演会
 日時 10月27日(日) 13時半～15時
 会場 紫水館
 内容 「健康ハンザイ! 時には翼を休めて」
 講師 押阪 忍氏
 入場料 無料
 問い合わせ先 鳥海教育学習課 ☎57-2881

西滝沢水辺プラザ秋まつり

日時 10月20日(日) 9時半～16時
 会場 西滝沢水辺プラザ多目的広場、地域交流施設
 内容 親子で秋の大運動会(ボウリング、リンゴ皮むき競争、子吉川の生き物さがし)、水辺音楽祭(13時～16時)、出店など
 申し込み・問い合わせ先 西滝沢水辺プラザ ☎53-3939



カダーレ 宮谷理香ピアノコンサート ~2013クリスマスの夕べ~

日時 12月23日(月) 14時開演(13時半開場)
 会場 カダーレ大ホール
 入場料【クリスマス特別料金】
 S席(指定券) 2千円
 S席ペアチケット(指定券) 3千円
 A席(指定券) 千円
 学生特別指定席(高校生以下に限り全席500円)
 ※5歳以下の入場はご遠慮願います
 ※託児あり(有料) チケット申し込み時にお申し付けください
 チケット販売開始 10月23日(水)から
 チケット販売所 カダーレ、ヤマハミュージッククリテリング秋田本荘店、コンノ楽器、ミュージックショップササヤ、つちだ楽器
 問い合わせ先 カダーレ管理課 ☎22-2500

図書館 Information

オスス×新着本

〈一般書〉



図書館の魔女 上・下
高田 大介 著
講談社/2,520円
史上最古の図書館に暮らし、魔女と恐れられる少女。古今の書物を繙き、数多の言語を操って策を巡らせる。

〈U-20〉



戦後日本史の考え方・学び方
成田 龍一 著
河出書房新社/1,260円
戦後の日本史を図表を用いながら分かりやすく解説。未来を生きる人のための新しい歴史入門。

〈児童書〉



ぼくのおおじいじ
スティバンヌ 著
岩崎書店/1,365円
曾祖父とひ孫は大の仲良し。でもある日…。子どもが初めて向き合う喪失感を温かなエピソードが包み込む。



8020 いい歯のお年寄り表彰

県では、80歳を過ぎても20本以上歯を持っている元気なお年寄り表彰しており、9月19日由利本荘保健所で表彰式が行われました。口腔内審査の結果20人の方が“8020”と認められ、本市からは17人の方に認定証が交付されました。

丈夫な歯を維持すると、何でもおいしく食べることができ健康につながります。自身の健康のため、1本1本の歯を大切にしましょう。

心も体も健やかに
家族みんなの
健康ノート



問い合わせ先
健康管理課
(本荘保健センター内 ☎22-1834)
または各総合支所市民福祉課へ

インフルエンザ 予防接種を受けましょう

■市助成額 1,600円

■接種(助成)期間

～平成26年2月28日(金)まで

※季節性インフルエンザの流行は1月上旬から3月上旬が中心。ワクチンが十分な効果を維持する期間は、接種後約2週間～5カ月とされています。流行期に間に合うよう12月中旬までの接種をおすすめします。

■助成対象・・・市内に住所があり、接種日に①または②に該当する方

- ①満65歳以上の方
- ②満60～64歳で、心臓・腎臓・呼吸器の機能に障がいや有する方およびヒト免疫不全ウイルスにより免疫機能に障がいや有する方(いずれも身体障害者手帳1級)

■接種料金

●接種料金は、医療機関によって異なりますので、医療機関にお問い合わせください。医療機関で決めた接種料金から、市助成額(1,600円)を差し引いた金額が自己負担額として請求されます。

【接種料金が免除となる方】・・・上記助成対象者の方で生活保護世帯の方(「緊急時医療依頼証」を医療機関に提示してください)

■その他

●健康保険証、身体障害者手帳などを医療機関へ提示してください。

●病気療養中の方は、予防接種ができるかどうか、主治医にご確認ください。

市内の季節性インフルエンザ受託医療機関

地域	医院・病院名	電話番号
本荘	浅野耳鼻いんこう科医院	22-5883
本荘	伊藤内科医院	24-2616
本荘	猪股医院	22-4800
本荘	奥山内科医院	22-5031
本荘	中央線診療所	27-2301
本荘	本荘整形外科	28-0288
本荘	作左部医院	22-0314
本荘	さけみ小児科クリニック	28-5101
本荘	佐々木産婦人科医院	22-2358
本荘	梵天内科クリニック	28-0015
本荘	ひまわりクリニック	28-0600
本荘	しぶやこまちクリニック	24-0030
本荘	清水泌尿器科内科医院	22-3100
本荘	鈴木小児科	44-8282
本荘	内藤クリニック	22-1808
本荘	まつだあかちゃんこどもクリニック	22-0009
本荘	わかまつ内科クリニック	22-7521
本荘	さとうハートクリニック	23-8600
本荘	松ヶ崎診療所	28-2040
本荘	やまだ糖尿病・胃腸内科クリニック	27-1313

地域	医院・病院名	電話番号
本荘	佐藤病院	22-6555
本荘	由利本荘医師会病院	22-0054
本荘	本荘第一病院	22-0111
本荘	由利組合総合病院	27-1200
矢島	佐藤医院	56-2065
矢島	大井医院	56-2871
矢島	木村医院	56-2005
岩城	風平診療所	73-3333
岩城	国立病院機構 あきた病院	73-2002
由利	渡邊医院	53-3611
大内	伊藤医院(伊藤伸一)	67-2321
大内	いとう内科医院	67-1050
東由利	小松医院(小松良竹)	69-2531
東由利	佐藤病院 老方診療所	69-2866
西目	きくち医院	32-1077
鳥海	笹子診療所	59-2321
鳥海	直根診療所	58-2004
鳥海	加賀医院	57-3456
鳥海	鳥海診療所	57-2003

接種日・接種時間等は、医療機関により異なりますので、事前にお問い合わせください。



一般書

図書館の魔女 上・下 高田 大介 著
心配事の9割は起こらない とっておきの幽霊 レイク・クローバー 著
政と源 売れる商品は感性工学がある。ムコシユウト問題 大人のための博物館ガイド 親が子に教える算数 離れ折紙 断固として進め 深海の世界 祈りの幕が下りる時 蚊がいる スルーする技術 夏希のキャンタン手芸部 姉川の四人 信長の逆切れ ぐっすり。 99歳、現在進行形ね。 稼ぐ力

高田 大介
折野 俊明
赤川 次郎
三浦 周平
三浦 しをん
椎塚 久雄
小谷野 敦
清水 健一
光部 武信
黒川 博行
江上 剛
ニュートンプレス
東野 圭吾
穂村 弘
トキオ・ナレッジ
加藤 夏希
鈴木 輝一郎
鈴木 恒子
大前 研一

U-20(20代向け本)

戦後日本史の考え方・学び方 成田 龍一
比類なき翠玉 ケルスティン・ギア
木曜日は曲がりくねった先にある 長江 優子
金色の笑顔 北林 雨夏
吹奏楽部員のためのココロとカラダの相談室 バジル・クリツツァー
紙コップのオリオン 市川 朔久子

ぼくのおおじいじ スティバンヌ
ぐるんぐるんつむじかせ アーノルド・ローベル
ふしぎこどもずかん科学 森本 信也
ハロウィンの犬 村上 しいこ
へんしんレストラン あきやま 重明
いのちのギフト 日野原 重明

ここで紹介する以外にもたくさんの本が入っています。

中央図書館 ☎22-4900
岩城図書館 ☎73-3673
由利図書館 ☎53-2121
出羽伝承館 ☎62-0505

市図書館HPもご覧ください。蔵書検索もできます。

◆◆◆人の動き◆◆◆

9月末日現在・住民基本台帳

人口	83,403人	(-80)
男	39,769人	(-39)
女	43,634人	(-41)
世帯数	30,495世帯	(17)

() は前月比



お誕生おめでとう

(9月16日～30日受け付け分)

佐藤 湊斗ちゃん (秀幸さん) 薬師堂	三澤 蒼空ちゃん (陵さん) 八幡下
佐藤 颯太ちゃん (祐喜さん) 三条	齊藤 樟ちゃん (功さん) 大浦
石澤 華ちゃん (寛秀さん) 川口	東海林華帆ちゃん (耕太さん) 石脇
佐藤 綺杏ちゃん (潤さん) 一番堰	畑澤 煌太ちゃん (弥さん) 矢野
畠山 紡ちゃん (侑さん) 一番堰	田口 花道ちゃん (智之さん) 岩城二古
宝池 悠ちゃん (秀昭さん) 薬師堂	佐々木 怜ちゃん (文也さん) 中田代
成田 優愛ちゃん (智也さん) 二十六木	柳橋 寧奈ちゃん (忍さん) 西町出戸
佐藤 秋真ちゃん (伯成さん) 大鍛町	菅野 結羽ちゃん (智行さん) 駒止野
佐藤 嘉音ちゃん (貴久さん) 谷山小路	

どうぞやすらかに

(9月16日～30日受け付け分) 「お誕生」「おくやみ」欄に掲載を希望される方は、市民課(総合支所市民福祉課、出張所)窓口にお申し出ください。

村上 政造さん (旧鳥海町功労者・鳥海町上川内) 9月20日永眠されました。昭和43年から12年間旧鳥海村議会議員を務められ、教育民生常任委員長の要職を歴任するなど旧鳥海村の村勢発展に貢献されました。また、鳥海村(町)森林組合長、鳥海町老人クラブ連合会長として地域の発展・福祉の向上に尽力されました。平成10年旧鳥海町地方自治・産業功労。98歳。	高橋 イマさん (赤田・85歳)	畠山トメ子さん (岩谷町・79歳)	佐々木孝悦さん (西目町出戸・64歳)
	佐々木長吉さん (船岡・97歳)	長谷部與八郎さん (大内三川・90歳)	石塚銀一郎さん (西目町西目・88歳)
	佐藤 禮子さん (薬師堂・77歳)	伊藤 信一さん (岩谷町・63歳)	鈴木 久志さん (鳥海町上笹子・82歳)
	田口金次郎さん (岩城福保・90歳)	小松 五郎さん (東由利宿・54歳)	豊島 カツさん (鳥海町上川内・81歳)
	今野オキサさん (岩城亀田亀田町・90歳)	横山刃太郎さん (東由利黒淵・88歳)	栗田 イヨさん (鳥海町上笹子・90歳)
猪股善五郎さん (肴町・87歳)	須田キクミさん (薬師堂・99歳)	三浦 悟さん (岩城内道川・81歳)	佐々木精喜さん (東由利宿・66歳)
佐藤 卓さん (御門・77歳)	阿部トミ子さん (石脇・78歳)	堀井 榮子さん (岩城内道川・75歳)	古関 アサノさん (東由利蔵・98歳)
中井みち子さん (八幡下・82歳)	小番 光治さん (西梵天・92歳)	板垣 隆さん (川西・64歳)	小松 敏さん (東由利法内・62歳)
大場 裕市さん (石脇・81歳)	工藤 浩樹さん (中町・51歳)	鈴木孝一郎さん (町村・88歳)	高橋ヒデ子さん (東由利蔵・88歳)
佐藤マツヨさん (二番堰・89歳)	佐々木弘行さん (船岡・49歳)	堀 安勝さん (中館・59歳)	大井タケミさん (西目町出戸・98歳)

おたより

◆サークル仲間誘われて、初めてランドゴルフに行きました。場所はぼろっこと聞いていました。が、待っている間「出羽伝承館」に入りました。整理整頓が良く、郷土史の本など見やすく配列され、気持ちよかったです。ゴルフも調子良く、ホールインワンが出ていい1日でした。(渡辺さん・60代・本荘地域)

◆いつも広報を読むのを楽しみにしています。私は生まれも育ちも矢野で、自然豊かな矢野が大好きです。特に矢野から見える鳥海山がとても好きです。由利本荘市は大がたくほどの自慢です。(秋山さん・30代・矢野地域)

◆娘の部活動の送迎や応援で由利中学校に行くたびに、昼はホルモン横丁で食べていました。初めて行ったときは道に迷って時間がかり、試合の応援に遅れてしまったのを覚えていません。昼からホルモンを焼いているのは何だか恥ずかしかったのですが、美味しいです。(佐々木さん・70代・矢野地域)

◆女なのにホルモン好きな私ですが、今回のホルモン横丁の紹介、思わず涎が出そうな「ホルモン焼き」・「クワアウトできる」・「キムチ塩辛」、ぜひ訪ねてみたい誘惑に駆られました。同年代の平山さんに「まだ頑張りませんか」とエールを送りたいです。(ペンネーム 八塩山のわらびっこ・70代・東由利地域)

受けましたか? 特定健診

生活習慣病に着目した健診です

【対象】40～74歳の国民健康保険加入者
【医療機関で個別に健診を受けるには】

- 指定医療機関に予約する
(予約する時に国保の受診券を使用する事を伝える。)
- 受診
(持ち物：国保被保険者証・受診券・問診票)
- 健診結果送付
(特定保健指導の必要がある方には、別に案内があります。)

【問い合わせ先】市民課国保年金班 ☎24-6245、各総合支所市民福祉課

演歌界の女王 生バンド一行37名

島津亜矢ディナーショー

※チケット好評発売中!!

2013年 12/7(土)

昼の部	ディナータイム 12:50～	ショータイム 14:00～	夜の部	ディナータイム 18:50～	ショータイム 20:00～
◆SS席	22,000円		◆SS席	23,000円	
◆S席	21,000円		◆S席	22,000円	
◆A席	20,000円		◆A席	20,000円	

お問合先 象潟シーサイドホテル にかほ市象潟町琴和喜58-23 ☎0184(43)4111(代)

太陽光発電・瓦屋根工事なら

金子かわら

今すぐお電話! 35-2037

サンルーフKANEKO にかほ市両前寺字山田下14

詳しくはホームページで! サンルーフKANEKO 検索

◎福島県の一部の市町村では、東日本大震災により他地域に避難している国民健康保険および後期高齢者医療制度にご加入の方は、避難先でも「特定健診」・「後期高齢者健診」を受けることができます。《お問い合わせとご相談は、避難元の市町村等へ》