



希望あふれる若い力
輝かしい明日へ

1月13日 成人式にて (関連記事は2~5頁)

主な内容 平成25年 市成人式 … ②~⑤ 「市ふるさと応援大使」を委嘱 … ⑥

メニューも イベントも トークも…“おもしろさ”を盛り込む田吾作《第14回》

笑売繁盛!!

東由利地域 「まんぷく処 田吾作」
(東由利老方字畑田 38-1 ☎62-4111)

平成9年にオープンした道の駅「東由利」の中にある食堂「田吾作」の小野克弘さん(60歳)にお話を伺いました。

創業
平成18年に、ショッピンセンター「ぶれっそ」内にオープン。農家をしながらゲームセンターを経営していたが、飲食業の道へ。

お客さん
道の駅を利用する人がほとんどで、観光客やトラックの運転手など、市外の人が多い。



玉こんにやく 1本100円
山形に40回ほど通い、今の味にたどり着く。味を早くに染み込ませるために鉄鍋を使っている。

このコーナーでは、市商工会に加盟している市内各地域の「人気のお店」、「頑張る会社」を紹介しています。第14回は、東由利地域の「田吾作」です。



「うちの米はおいしいよ!」と話す小野さん

秋田の米・東由利の米を食べてほしいと、自分で作ったあきたこまちを提供。「ご飯がおいしい」と評判。

メニュー
定食、麺類、フライドポテトや玉こんにやくなどの軽食。お店で揚げているえびせんなどのおやつも。じゃじゃ麺風の「田吾作麺」など、各地をまわっておいしいと思ったものを自分流にアレンジして提供して



百笑ラーメン(半ライスつき) 600円

いる。ネーミングもユニークで、方言を取り入れた「じゃんこカレー」は県外のお客さんなどから「じゃんこって何ですか?」「イタリアンですか?」と聞かれたこともある。農家にとっては懐かしさを感じるような具の大きいカレー。**大切にしていること・モットー**
東由利は由利本荘市の東の玄関。来てもらったからには、喜んで帰ってもらいたい。秋田の米はおいしいということを知ってもらいたい。

みんなが楽しめる、おもしろいことを考える。
昭和48年にあべ十全さんとフォークグループ「田吾作」としてデビューした小野さん。そのグループ名をそのまま店名にしました。「東由利をおもしろくしたい、元気にしたい」。そんな思いから生まれたのが、小野さんが会長を務める「東由利をおもしろくする会」主催の「雪上野球W杯東由利大会」。今年20回目を数え、東由利の冬の名物イベントとなりました。市外からの参加者も多く、交流がメインの大会。「どんな時でも話せるようになってほしい。自信を持って」と小野さん。今年、2月24日(日)に東由利野球場で開催されます。「雪の多い東由利に、雪」を見に来て!おもしろいこと、しよであ!



営業時間 9:00~21:00
定休日 水曜日(3/31まで)
※4月~不定休

読者プレゼント 2/20(水)まで 笑売繁盛 「おたより」を添えてお申し込みください。

まんぷく処 田吾作から「お食事券(1,000円分)」を5人にプレゼント! 広報紙に対するご意見やご感想、身近な出来事など「おたより」を添えてお申し込みください。

- 応募資格/市内にお住まいの方(応募は1人1通)
- 締め切り/2月20日(水)
- 応募/広報課「読者プレゼント」係あて「住所・氏名・年齢・連絡先・おたより」を明記のこと。

ハガキ、ファクシミリ、電子メールでご応募ください。



※お食事券はイメージです。実際とは異なります。 ※個人情報は記載内容の確認、プレゼントの発送のために使用し、この目的以外には使用しません。



市発展の原動力に 平成25年 市成人式



**成人おめでとう！
新成人709人が二十歳の
門出を祝う**

市成人式が1月13日、市文化交流館「カダール」で挙行され、出席した新成人709人が20歳の門出を祝いました。市外在住者を含む今年の新成人は男性が501人、女性が419人の合わせて920人。当日は好天に恵まれ、華やかな振り袖やさわやかなスーツに身を包んだ新成人たちが久しぶりに友人と再会し、記念写真を撮り合うなど笑顔で話しを弾ませました。また、家族や恩師、式典関係者などたくさんの市民も訪れ、新成人を祝福しました。

長谷部市長は式辞で「成人としての自覚と誇りを持ち、由利本荘、日本の発展の原動力となるよう、今後もさらに成長することを願っています」と新成人を激励しました。

新成人を代表して佐藤由崇さん（矢島中学校出身）が、「私たちは今日成人という人生の節目を迎え、未来を明るく希望に満ちたものにするため皆で支え合い、様々な課題を解

決できるように努力しなければなりません。感謝の気持ちを常に持ち、社会貢献していきま

す」と力強く20歳の決意を述べました。

このあと新成人代表の佐藤弘輝さん（由利中学校出身）に記念品が贈呈され、佐々木朋紋さんら新成人のつどい実行委員会の代表3人から長谷部市長に市の福祉向上にと当日集められた募金が手渡されました。

最後に出席者全員で由利本荘市歌を声高らかに斉唱し、式典の幕を閉じました。

成人式に出席できなかった方は、次の窓口で市からの記念品をお受け取りください。

■本荘地域の方

本荘教育学習課（カダール）
2階事務室
■各地域の方
各教育学習課

■問い合わせ先

教育委員会 生涯学習課
☎ 32-13332

二十歳の門出を祝う



新成人の声 20歳の誓い



【大内】
太田 岬さん
(小栗山)

社会人になるにあたり、これまでになかったような試練を経験することになると思います。しかし、成人になったからには強い精神力と気持ちを武器に、どんな困難もはねのけていきたいです。今日からは支えられる人間ではなく、支える人間になるということ意識して日々過ごしていきたいです。

今まで育ててくれた両親、支えてくれた周りの人たちに少しでも恩返しができるよう頑張ります。



【東由利】
高橋 和希さん
(東由利杉森)

大きなけがや事故もなく、無事に成人式を迎えることができました。これも家族や地域の方々の支えがあってこそ、今の自分があると思います。これまで支えてくれた方々への感謝の気持ちを忘れず、一人の大人として自分の行動に責任を持ち、社会に認められる人間になっていきたいと思っています。



【西目】
佐藤沙也香さん
(西目町沼田)

成人を迎えるにあたり、これからは社会人としての自覚を持ち、何事にもチャレンジ精神を忘れずに努力し、責任を持った行動のできる大人になりたいと思います。



【鳥海】
村上 舞雪さん
(鳥海町上川内)

高校を卒業して社会人になり、成人式を迎えるまで本当にあっという間でした。普段なかなか伝えられませんが、どんなときも一番近くで支え、見守ってくれている両親に感謝します。また、一緒に笑ったり泣いたりしてくれた友人の存在にも感謝します。今の仕事にやりがいを持ち、笑顔を大切にすることを目標に頑張ります。

昭和6年から78年間もの間、本荘を見守ってきた由利橋。昨年から行われていた架け替え工事も終わり、今年開通します。このような記念すべき年に成人をむかえられ、うれしく思います。

これからは私たちが伝統を守り、歴史をつくっていく番です。由利橋の完成とともに地域の発展を願い、自分でもできることに取り組んでいきたいです。

成人式を迎え、自分の中で「責任」というものを強く意識するようになりました。この二十歳という節目を機に、自分のやること、やったことには責任を持ち、この先の人生を頑張っていきたいです。そして、私を日々支えてくれている家族・友人に感謝し、これからは自分自身の力で社会に貢献していきたいと思っています。

今まで、たくさんの方々に支えられながら過ごしてきました。これからは、お世話になった方々への感謝の気持ちを忘れずに、一人の大人として責任を持った行動を心掛けていきたいです。また、新しく出会う人々との関わりも大切にしながら、自分の夢に向かって日々前進していきたいと思っています。

If you can dream it, you can do it!

今日、無事に成人式を迎えることができ、20年間お世話になった両親や家族には心から感謝しています。いつまでも家族みんなが元気に過ごせるように、自分ができる精一杯の家族孝行をしていきます。今年で社会人3年目を迎えました。どんなときでも「笑顔」を大切に、一人でも多くの地域の方々を「笑顔」にしていければいいなと思っています。



【本荘】
井上すずかさん
(日役町)



【矢島】
茂木 和幸さん
(矢島町坂之下)



【岩城】
遠山真美子さん
(岩城亀田大町)



【由利】
佐藤 弘輝さん
(前郷)



式辞を述べる長谷部市長



実行委員代表の皆さん



決意を述べる佐藤由崇さん



あいさつをする渡部議長



記念品を贈呈

20歳になったら国民年金

公的年金制度は、「世代と世代の支え合い」です。20歳になったら国民年金に加入し、年金の保険料を納めることになります。

● **国民年金(基礎年金)の3つのメリット**

- ◎ 老後を支えます：老齢基礎年金
- ◎ 病気やけがで障がいのある状態になったときに支えます：障害基礎年金
- ◎ 加入者が亡くなったとき、子のある配偶者・子を支えます：遺族基礎年金

【保険料納付猶予制度があります】収入などがなく保険料の支払いが困難な場合は、保険料納付猶予制度があります。

- **学生納付特例制度**
本人の所得が一定額以下の場合、年金保険料の納付が猶予される制度です。(学生の方)
- **若年者納付猶予制度**
本人および配偶者の所得が一定額以下の場合、年金保険料の納付が猶予される制度です。(30歳未満の方)

お問い合わせ先 市民課 国保年金班 ☎24-6246
本荘年金事務所 ☎24-1114



安全帯を着用するか、麻ロープを「もやい結び」にして命綱を張ること。命綱は雪を下ろす屋根の反対側にある木や柱に縛るか、スコップの柄などに結わえて雪に埋める



凍った層や滑りやすいガラメ雪など、厚さ20センチ程度の雪は残すこと。
 ○「はしご」はしっかり固定し、命綱とヘルメットは、忘れずに着用を
 安全帯を着用するか、麻ロープを「もやい結び」にして命綱を張ること。命綱は雪を下ろす屋根の反対側にある木や柱に縛るか、スコップの柄などに結わえて雪に埋める

市では1月8日に「雪害警戒室」を設置し、市民生活の安全・安心を確保するための対策を講じています。また、除雪作業中の事故防止を注意喚起するなど、今後の積雪に警戒を強め、災害予防や除排雪に万全を期して対応していきます。市民の皆さんには火災時の避難路の確保など、地域ぐるみでの協力をお願いします。

積雪に対する十分な警戒、火災予防の確認を 雪害警戒室を設置

樹園地
 ○園地を見回り、雪が軽いよう
 ○屋根上と側面を中心に、できるだけ早く除雪する
 ○室温の上昇を図り、屋根からの自然落下を促す
 ○被覆していないパイプハウスもジョイント部分などへの着雪による倒壊を防ぐため、適宜雪を落とす

農業施設（畜舎・パイプハウスなど）
 ○屋根上と側面を中心に、できるだけ早く除雪する
 ○室温の上昇を図り、屋根からの自然落下を促す
 ○被覆していないパイプハウスもジョイント部分などへの着雪による倒壊を防ぐため、適宜雪を落とす

周囲の物にも注意
 雪下ろしの際には電線や引込線、石油タンク、ガスボンベ、配管などに注意すること。電線などを傷めた場合は専門業者などにすぐ連絡すること。
 ○除雪機の点検・調整は必ずエンジン止めて行う
 除雪部（ロータリー）に雪が詰まったら、まずエンジンを停止すること。進行の際に体などを挟まれたり、頭部をぶついたりしないよう、周囲の障害物などにも注意しましょう



火災予防の確認も今一度！
 ○玄関など、家の出入り口の雪をこまめに寄せ、避難口を確保する
 ○石油タンクが倒れていないか、燃料配管が外れていないか確認
 ○ストーブへの燃料補給は必ず火を消して行う、周りに燃えやすいものを置かない
 ○消火栓など、消防水利のまわりには雪を寄せない
 問い合わせ先 危機管理課
 ☎24-6238



市政フラッシュ
 FLASH

本市の知名度アップ・活性化に協力 「ふるさと応援大使」を委嘱



抱負を語る生駒さん



スピーチする高野さん



委嘱状交付の様子（井島さん）



協力をお願いする長谷部市長

市は、東京農工大学特別栄誉教授の遠藤章さん（東由利出身・79歳）をはじめ、経済・文化・芸術・スポーツなど各分野で活躍している市出身者や市にゆかりのある15人を「由利本荘市ふるさと応援大使」に委嘱しました。大使は、観光や企業誘致など本市を宣伝するほか、市のイメージアップのための助言、情報提供や行政運営に対する提言などを行います。任期は2年。
 1月22日、全国町村会館（東京都）で行われた委嘱状交付式には、大使のうち代理を含め8人が出席。長谷部市長が一人一人に委嘱状を手渡し「市の宣伝とイメージアップのため、それぞれの立場から助言などをいただければと考えています。よろしくお願ひします」とあいさつしました。
 アイドルグループ「乃木坂46」の生駒里奈さん（本荘出身・17歳）は「アイドルになっからずっと観光大使のような仕事をしたいと思っていました。夢がかないました。日本の皆さんにもっともつと由利本荘市を知ってもらえるように一生懸命に務めます」と話しました。
 今年秋に秋田県で行われるJ-Rの「デステイネーション・キャンペーン」や平成26年開催の国民文化祭も



ふるさと応援大使の名刺

ふるさと応援大使（敬称略・五十音順）
 ▼生駒里奈（乃木坂46）▼井島章（国際武道大学教授）▼上里京子（群馬大学教育学部教授）▼植村伴次郎（東北新社最高顧問）▼遠藤章（東京農工大学特別栄誉教授、市名誉市民）▼加藤夏希（女優、モデル、市観光大使）▼嵯峨宏英（トヨタ自動車（株）専務役員）▼佐々木典夫（劇団四季会長）▼佐藤芳則（市民栄誉賞受賞者、会社員）▼高野誠紀（国土交通省東京航空局空港部長）▼土本清幸（株）東京証券取引所常務執行役員）▼山田和昭（由利高原鉄道（株）ITアドバイザー）▼吉川浩民（群馬県副知事、元矢島町助役）▼吉田進（市工業振興アドバイザー）▼渡部秀（俳優）

『新山神社 裸まいり』

町内若衆が白銀の参道を駆ける

修行者の荒行を起源とし、五穀豊穡や家内安全などを祈願する新山神社裸まいりが1月20日に行われました。
地元の8町内、1事業所から参加した約250人の若衆が、寒さをものともせず、早朝から水ごりで体を清め、白鉢巻きに白腹巻き、白足袋に草履のいでたちで、酒やもち、魚などを担いで「ジョヤサ、ジョヤサ」の力強い掛け声とともに約2kmの参道を駆け上がり、ときおり吹雪く中でも境内は熱気にあふれていました。



北前船交易で栄えた石脇地域で特産品が大集合 『石脇蔵の市』



藩政時代から物資流通の中継地として発展した石脇。その時代の活気を再現する「石脇蔵の市」が新山神社裸まいりに合わせて1月20日、齋彌酒造店を会場に開催されました。
当日限定の日本酒などを買い求めようと、午前十時の開場には多くの市民や観光客などが押し寄せました。
同店のビン詰め工場では地域のお菓子やみそ、しょうゆ、うどんなど地場産品の販売も行われ、多くの家族連れなどでにぎわいました。

大浦裸まいり保存会 『大蛇しめ縄奉納』

大浦若衆と大浦裸まいり保存会では、全長10mを超える大蛇のしめ縄をつくり、毎年奉納しています。若衆が頭高く担いで町内を練り歩き、社殿では、その姿が披露目されます。そして人々の頭をかんで、厄払い。その後、新山神社砂子口の鳥居にかけられ、高みから地域の安泰を見守っています。



唯一、大蛇を奉納している大浦町内。若者頭の細谷淳さん(32歳)は「大蛇を奉納するために参加しているようなもの。この先も続けていきたい」と話していました。

『大蛇しめ縄』のいわれ
昔、大地震で山が崩れ、災害となった。これは大蛇が暴れたからとされ、怒りを鎮めるために新山神社の鳥居にしめ縄としてまつた。無災害・無事故、五穀豊穡を願い、毎年裸まいりで奉納。200年以上続く。大浦地区には、蛇持(いづも)という地名がある。



神社に奉納後、新しいしめ縄を飾る保存会の皆さん

新婚夫婦の子宝願う 岩谷麓町内会 『ワタワタ』

大内地域の岩谷麓町内に伝わる小正月行事「ワタワタ」が1月15日に行われました。ワタワタは、臼をたたいたり、突いたりして新婚夫婦の子宝や無病息災を祈る伝統行事です。

午後6時ごろ、地域の人たちは火で清めた生木を手に、昨年結婚した長谷部寛人さん(28歳)と千恵子さん(28歳・秋田市出身)の家を訪問。60人ほどが見守る中、「ワタワタ、ワタヤ」という威勢のいい掛け声とともに、棒で激しく臼をたたき、ひっくり返してワラを入れて突きました。



地域の人に酒を振る舞う長谷部さんご夫妻

寛人さんは「小さい頃から見ているので、自分がやってみよう側になって、格別の思いがあります」と、千恵子さんは「地域の皆さんにお祝いしてもらい、すごくうれしい。子どもはたくさんほしいです」と話しました。

無病息災願う 小正月行事 岩城内道川 『川南ヤマハゲ』

1月13日、岩城内道川の川南地区で恒例の「ヤマハゲ」が行われました。

この行事は、約40年前に有志により始められ、無病息災などを願う小正月行事として現在まで続けられています。4体のヤマハゲは2組に分かれ、「泣ぐ子はいねえか」「ばっちゃんマメだか」などと声を上げながら地区内の約百軒を回りました。

行事を楽しむため、この日に合わせて親類などが集まる世帯もあり、子どもたちが泣きながら父母や祖父母の後ろ



に隠れる姿も見られました。保存会会長の金森政彦さんは「地区内に伝わってきた小規模な行事だが長年続いてき

たもの。今後も伝統を守っていきたい」と決意を新たにしています。

男女共同参画を考える⑦

市男女共同参画推進協議会委員 山本 真奈美



第二次由利本荘市男女共同参画計画の理念に、「女性と男性がイコール・パートナーシップで築き上げるバランスの取れた真に豊かな社会の実現を目指します」とあります。私はこの理念を目指すうえでエンパワーメントの促進、つまり、一人ひとりが社会の一員としての自覚と能力を高め、政治的、経済的、社会的、文化的に力を持った存在になるということがとても大切だと

考えます。
現在、私たちを取り巻く環境は急速に変化し、個々の価値観やライフスタイルが多様化しています。そうした環境の中で、私たちは本来生まれ持ってきた可能性やすばらしさに意識を向けて生き生きと暮らすことで、男女という枠を越えて豊かな社会づくりができるのではないかと考えています。
これからも分かりやすい啓発活動と地域・行政と一体となった男女共同参画の推進に取り組んでいきますので、皆さまのご理解とご協力をお願いいたします。

栄誉

吉尾碩さん(鶴沼)に紺綬褒章

夫故芳郎さんの絵画作品を市に寄付

吉尾碩さん(鶴沼・84歳)は、平成23年11月、夫の洋画家・故芳郎さんの絵画やデッサンなど30点を市に寄付してくださいました。この功績が認められ、紺綬褒章を受章されました。

1月10日、長谷部市長へ報告に訪れ、「素晴らしい方々との出会いとその皆さまが温かく支えてくださったおかげと感謝しています。これから多くの方が作品に触れられることを望んでいます」と話しました。

寄贈された作品は、亀田城佐藤八十八美術館に収蔵して



種村和夫さんにスポーツ推進委員功労者感謝状

長年にわたる体育指導委員としての実績が認められ、種村和夫さん(岩城亀田)がこのほど全国スポーツ推進委員功労者感謝状を受けました。種村さんは昭和58年に岩城町体育指導委員に就任以来、各種スポーツ事業の企画、運営に積極的に参加し、地域住民への実技指導やニュースポーツの普及を図り、健康の維持増進とスポーツの振興に寄与されています。



1月10日には佐々田教育長のもとを訪れ、受賞を報告しました。

善意

植村さんがDVDを寄贈

懐かしい作品、話題作いっぱい

「植村視聴覚ライブラリー」



由利図書館では、本市出身(旧由利町前郷)で株式会社東北新社最高顧問の植村伴次郎さんから、地域文化の発展と未来を担う子どもたちの健全な成長を願い、昭和62年から今日までたくさんの映画のビデオやDVDおよび図書の寄贈をいただいています。

由利図書館には、植村さんから寄贈されたビデオやDVDなどを、市民の方々に気軽に利用いただけるよう、書架室に「植村視聴覚ライブラリー」

「植村文庫」コーナーが設けられています。昨年末には117タイトルものDVDを寄贈いただき、これまで寄贈されたビデオやDVDは約3800作品となり、図書は約4800冊にもおよびます。貸出し可能なビデオやDVDは、全市共通の「図書利用カード」で借りることができ、館内視聴用のものは、2名以上の場合は2階の「植村ビデオシアター」で視聴できます。数多い作品の中から、懐かしい作品や話題作など視聴したくなるビデオやDVD、読みたくなる図書が見つかりますよ。

矢島中卓球部が全県制覇 全国大会へ

栄光

12月1日、2日、県立体育館(秋田市)で開催された平成24年度県中学校秋季卓球大会の女子団体の部で矢島中学校が優勝の栄冠に輝きました。同校は3月25日、26日に奈良市中央体育館(奈良県)で開催される全国大会(全国中学選抜卓球大会)に出場します。

●出場選手(敬称略) 三浦輝(2年) 相庭瑞季(1年) 柿崎菜央(1年) 金子那穂(1年) 佐藤優菜(1年) 三浦理々(1年)



頑張れ矢島中卓球部!

全国大会出場おめでとう

11月17日、18日、県立武道館で開催された第35回全国高等学校柔道選手権大会秋田県予選の男子団体戦で本荘高校が見事優勝を飾り、3月19日から20日に日本武道館(東京都)で開催される全国大会の切符を手に入れました。全国大会での活躍が期待されます。

●出場選手(敬称略) 小番弥(2年) 齋藤大全(2年) 佐藤拓真(2年) 佐々木凌(2年) 中川恭兵(1年) 田所駿也(1年)

皆さんの率直なご意見などを直接、市長へお寄せください

市長への手紙

「市長への手紙」は、地域の皆さんの声を市政に反映させることを目的とし、市民と共に歩む市政運営を図る広聴活動の一環として行うものです。お寄せいただいた手紙は、すべて市長が目を通したうえで、関係部署で内容を調査・検討し、市政運営の参考にさせていただきます。まちづくりについてふだん考えていること、望んでいることなど、率直なご意見をお寄せください。

▼例 安心・安全、健康やかに暮らせるために必要だと感じることに、そのための対策。市政に対する夢やアイデア。制度についての疑問や質問など…

氏名・連絡先をご記入ください

内容を的確に把握するため、後日、担当部署から問い合わせをさせていただきます。住所・氏名・電話番号は支障のない限りご記入ください。なお、回答は必要に応じて行いますが、次のような場合は「対象外」として返答できませんので、ご了承ください。

▽匿名によるもの▽特定の個人や団体を誹謗、中傷する内容▽直接、市政にかかわりのない事項▽趣旨が不明確なもの、など

▼手紙 下段の太線に沿って切り取ると、専用の封筒になります。切手を貼って投函してください。

記入欄が足りない場合は、手持ちの便せんなどにお書きのうえ、同封してください。ハガキでもかまいません。

▼フアクシミリ 23-3226 (秘書課あて)

▼電子メール hisyo@city.yurihonjo.akita.jp

▼書き方・注意事項 フアクシミリや電子メールは「市長への手紙」と明記のうえ、ご意見などを自由にお書きください。

問い合わせ先
秘書課
☎24-62003

0158501

お手数ですが80円切手をお貼りください

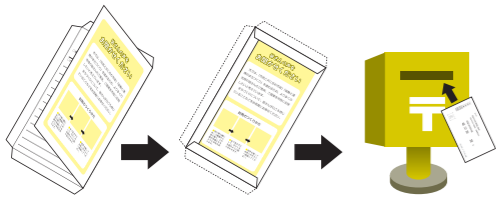
由利本荘市尾崎17番地
由利本荘市総務部 秘書課気付
由利本荘市長
長谷部 誠行

市長への手紙

皆さんの声をお聞かせください

市では、「市民と共に歩む市政」「協働と連携のまちづくり」を進めるため、より多くの地域の皆さんのご意見、ご提案を市政に反映したいと考えています。まちづくりについて、皆さんが日ごろ感じていることなどをお気軽にお寄せください。

封筒のつくりかた



- 切り取り線に沿って紙面から切り取り、この面が外側になるように中央を折ります。
- あて先を下にして、のりしろを図のように貼り合わせます。
- 切手を貼ってお近くのポストへ投函してください。

市民憲章

〈由利本荘市民憲章〉

私たちのまちは、鳥海山の大きいなる恵みを受け、高原にさわやかな風そよぎ、田園うるおす清流が日本海へ続く、自然豊かなまちです。

ここに生きる私たちは、先人が築いてきた歴史と文化を大切に、産業を育て活力あるまちをつくり、責任を持って未来に引き継ぐため、この市民憲章を定めます。

一、豊かな水と緑を守り育て、生命力に満ちた自然との共生につとめます。

一、思いやりと感謝の心で助け合い、温かな家庭と平和なまちをつくりまします。

一、すすんで心身をきたえ、健康で笑顔あふれる明るい社会をきずきます。

一、ふるさとに学び、心を世界に開いて文化の香り高い風土をそだてます。

一、生きがいと誇りを持って仕事に励み、希望に満ちた明日へ向かってすすみます。

(平成19年11月1日制定)

市長への手紙

(具体的にお書きください)

○題名

○内容

住所 〒

氏名

男・女

歳

職業

電話番号

税 申告相談 はじまります

■ 問い合わせ先
税務課 住民税班
☎24-6302
または
各総合支所振興課

申告日程は各地域で異なります。「総合支所だより」などでご確認ください。

次の方は申告が不要です

○平成24年中の所得が給与のみの方で、勤務先で年末調整を終え、給与支払報告書が税務課に提出された方

○平成24年中の所得が公的年金などのみの方で、受給合計額が400万円以下の方

○所得が全くなかった方のうち、由利本荘市内の親族の扶養となっていた方

◇申告が不要の給与所得者や公的年金等受給者の方でも、次の⑤のよつに「医療費控除」や「扶養控除」を追加で受けられる場合は、申告が必要です。確定申告をすることで所得税が還付されることがあります。

申告をしなければいけない方は

平成25年1月1日現在、本市に居住し、次のいずれかに該当する方です。(住民登録の有無は問いません)

① 事業者など

○平成24年中に、
・営業や農業、その他の事業を営んだ方
・不動産所得や雑所得、譲渡所得、一時所得などがあった方

② 給与所得者

○給与以外に、農業所得や不動産所得など、他の所得があった方

○平成24年中の就職や退職などにより、2カ所以上の事業所から給与を受けた方で、年末調整をしていない方

○給与の年収が2千万円を超える方

○1月31日までに勤務先の事業所から税務課に「給与支払報告書」が提出されなかった方

③ 公的年金などの受給者

○受給合計額が400万円を超える方

○年金以外に、農業所得や不動産所得など、他の所得があった方

④ 所得がなかった方

○所得が全くなかった方も市への申告が必要です

◇所得がなかった方でも、申告の有無により国民健康保険などの軽減判定や福祉・国民年金の各種申請などに関係します。申告が必要かどうかは電話などで税務課までお問い合わせください。

⑤ 各種控除を申告したい方

◇前述の①～④に該当しない場合で、雑損控除や医療費控除、社会保険料・生命保険料・地震保険料控除、配偶者控除、扶養控除などを受けようとする方

申告に関する注意

◆土地や建物を売ったときは譲渡所得となり、申告が必要です。ただし、マイホームを売ったときや買い換えをしたときなどは、一定の要件のもとに課税の軽減特例が受けられます。

◆償却資産の申告も忘れずに

申告が必要と思われる方には申告書を送付済みですが、未提出の方や申告書が送付されていない方は、税務課資産税班(☎24-6304)へご連絡ください。

◆農業所得の計算方法

「収入」から「経費」を引いて所得を算出する収支計算になります。収入や経費は収支内訳書の項目ごとに集計してください。申告相談の際には、「農林産物販売金額内訳書」、補助金や交付金の通知書など収入の分かるもの、通帳や領収書など、農業に関する経費の分かるものを必ずご持参ください。

◆生命保険料控除の改正について

現行の「一般生命保険料控除」「個人年金保険料控除」に加え、「介護医療保険料控除」が新設されました。所得税の控除額は10万円から12万円に拡充されています。生命保険会社などから交付される生命保険料控除証明書をご確認ください。

『税務署』からのお知らせ

所得税・贈与税の申告・納税は、**3月15日(金)まで**

個人事業者の消費税および地方消費税の申告・納税は**4月1日(月)まで**

問い合わせ先 本荘税務署 ☎22-2335

本荘税務署の所得税の申告会場では、2月4日(月)から3月15日(金)の9時～17時まで相談と申告書の受け付けを行っています。また、国税庁のホームページで「所得税の試算」ができますのでぜひご利用ください。

●必要項目に入力後、印刷、押印のうえ税務署に提出することもできます。(添付書類とともに郵送可) また、インターネット送信による申告「e-Tax」は、印鑑不要、添付書類不要、24時間申告可能です。こちらもご利用ください。



←国税庁のホームページ
こちらのバナーからどうぞ。

市の臨時職員を募集します

4月1日から雇用する嘱託・臨時職員の募集概要をお知らせします。詳しくはハローワークに備え付けの募集要項でご確認ください。(重複しての応募はできません)

職 種	主な勤務内容	募集人数	施設名・勤務地	勤務時間など	応募資格	雇用期間(更新可)	受付場所・問い合わせ先
学 校 校 務 員	校内外の環境整備、外勤	2人	本 荘 地 域	週5日勤務 (38時間45分)	普通自動車運転免許	4月1日から 6カ月間	教育総務課 ☎32-1306
		1人	東 由 利 地 域		普通自動車運転免許、危険物取扱者乙種4類		東由利教育学習課 ☎69-2310
		1人	矢 島 地 域		特になし		矢島教育学習課 ☎55-2204
	校内用務(印刷、接客などの雑務)	1人	本 荘 地 域		普通自動車運転免許		教育総務課 ☎32-1306
		1人	東 由 利 地 域		普通自動車運転免許		東由利教育学習課 ☎69-2310
学 校 給 食 調 理 員	学校での給食調理	5人	本 荘 地 域	週19時間以内 (週2日～3日)	調理業務経験があることが望ましい	4月1日から 6カ月間	教育総務課 ☎32-1306
		2人	矢 島 地 域				矢島教育学習課 ☎55-2204
		1人	西 目 地 域				教育総務課 ☎32-1306
		1人	大 内 地 域				大内教育学習課 ☎65-2210
		1人					教育総務課 ☎22-2707
教育相談補助員	長期欠席児童・生徒などに対する支援指導の補助	1人	教 育 研 究 所	週4日勤務 (1日5時間45分)	特になし	4月1日から 1年間	学校教育課 ☎32-1330
学 校 生 活 サ ポ ー ト	通常学級に在籍する障がいをもつ児童生徒の生活支援	17人	市 内 小 中 学 校	週5日勤務 (29時間)年間185日	特になし	4月1日から 6カ月間	スポーツ課 ☎32-1334
	日本語支援を必要とする生徒の生活支援	1人					東由利教育学習課 ☎69-2310
施 設 管 理 人	施設の保守維持管理・環境整備	1人	本荘由利総合運動公園	週5日勤務 (38時間45分)	普通自動車運転免許	4月1日から 6カ月間	東由利教育学習課 ☎69-2310
	東由利公民館、有鄰館内外の管理環境整備および図書室業務	1人	東 由 利 公 民 館 お よ び 有 鄰 館		特になし		

ご注意：2月12日(火)まで、ハローワークで発行する市専用の履歴書と紹介状を提出してください。(期日などの詳細は募集要項に記載)

ご加入ください

「交通災害・不慮の災害共済」

2月1日から受付開始

【共済期間】

4月1日～平成26年3月31日

【加入できる方】

本市に在住し、住民登録している方

【共済内容】

■交通災害

掛け金 400円(小学1年生は無料)

共済内容 死亡=100万円
後遺障がい=50~100万円
入院=1日・2,000円
通院=1日800円

■不慮の災害

掛け金 600円

共済内容 死亡=60万円
後遺障がい=30~60万円
入院=1日1,100円
通院=対象外

【加入場所】

生活環境課、各総合支所市民福祉課
・出張所、南内越公民館、秋田銀行
・北都銀行・ゆうちょ銀行・郵便局
・羽後信用金庫・秋田しんせい農協
・秋田おばこ農協の県内全店舗

※詳細は受付場所に備え付けの加入申込書、または県市町村総合事務組合ホームページ(<http://www.akita-sg.jp/>)をご覧ください

◆問い合わせ先

生活環境課 ☎24-6254

または各総合支所市民福祉課

「第3回市民スキー大会」参加者募集

日時 2月24日(日) 10時半～(受け付け 8時半～)

会場 鳥海高原矢島スキー場

参加資格 本市に在住または在勤・在学の方、にかほ市在住で矢島スキー場シーズン券をお持ちの方

申し込み・問い合わせ先 2月15日(金)まで、矢島教育学習課 ☎56-2203



募 集

市の臨時職員を募集します

ハローワークで発行する紹介状と市専用の履歴書など必要書類を提出してください。詳細はハローワークに備え付けの募集要項でご確認ください。

【児童保育施設職員】

勤務内容 小学校児童の保育業務、施設の環境整備

募集人員 1人

応募資格 自動車運転免許

※保育資格の有無は不問

勤務先 川内児童保育施設

よび笹子児童保育施設

勤務時間 週4～5日勤務

雇用期間 平成25年4月1日

～9月30日(更新可)

申し込み・問い合わせ先

2月20日(水)まで、鳥海総合支所市民福祉課 ☎57-3501

各種セミナー参加者募集

「パッケージ・チラシデザインセミナー」

日時 2月5日(火) 13時～15時

会場 ホテルアイリス



定員 15人

募集締め切り 2月4日(月)

正午まで

「魅力ある現場づくりセミナー」

日時・テーマ 2月25日(月)・「接客から接遇へそして元気な自分事業所づくり」

2月26日(火)・「手書きPOP広告作成をしよう」

※時間ともに13時～15時

会場 本荘グランドホテル

定員 15人

募集締め切り 2月18日(月)

申し込み・問い合わせ先

市雇用創造協議会 ☎25-9112

学生寮への入寮生を募集

【由利学生寮】

所在地 東京都中野区白鷺一丁目7-10

交通 「阿佐ヶ谷駅」下車

バス10分、「鷲ノ宮駅」下車

徒歩10分

募集人数 男子15人程度

寮費 一人部屋 月3万5千円

(入寮費 寮費の1ヵ月分、公益費 月7千500円、食費 朝250円・夕

450円)

申し込み・問い合わせ先

公益財団法人由利学生寮事務

局 ☎24-3050

予備自衛官補の採用試験を行います
 区分 予備自衛官補(一般公募)
 応募資格 平成25年7月1日現在、18歳以上34歳未満の方
 試験期日 4月14日(日)
 試験場所 秋田駐屯地(秋田市)
 受付期間 1月9日～4月3日
 その他 技能公募も合わせて募集しています
 問い合わせ先 自衛隊由利本荘地域事務所 ☎22-3479

由利本荘医師会病院の職員を募集します
 中途採用および平成25年度採用者を募集しています。ハローワークで発行する紹介状(紹介状なしの応募も可)と履歴書を提出してください。(平成25年3月卒業見込みの方は卒業見込証明書を添付) 詳細はハローワークに備え付けの募集要項を確認するか、直接当病院へお問い合わせください。

〔看護師・准看護師〕
 勤務内容 病棟における看護業務
 募集人員 5人
 勤務場所 由利本荘医師会病院
 応募資格 看護師または准看護師免許所有者(平成25年3月取得見込者含む)
 採用日 4月1日
 申し込み・問い合わせ先 由利本荘医師会病院 ☎22-10054

市の各種無料相談

市民相談員による相談(要予約)
 日時 2月7日(木)・14日(木)・21日(木) 13時15分～17時
 会場 市役所市民相談室
 日時 2月24日(日) 9時～正午
 会場 鶴舞会館
弁護士無料法律相談(要予約)
 日時 2月12日(火) 10時～15時
 会場 市役所第5会議室
 受け付け開始 2月1日(金) 行政相談・人権困りごと相談
 日時 2月13日(水) 9時半～11時半
 会場 市役所第5会議室
公証人による無料相談(要予約)
 日時 2月14日(木) 9時半～正午
 会場 市役所第5会議室
 内容 遺言・相続・金銭・土地建物の賃貸などについて受け付け開始 2月1日(金) 消費生活相談員による相談
 日時 月～金曜日(祝日を除く) 9時～15時
 会場 市役所市民相談室
 申し込み・問い合わせ先 市民相談室 ☎24-6255

本荘地域「学童保育児童」を募集します

【対象】 就労などにより、保護者が日中家庭にいない、新山・鶴舞・尾崎・子吉・小友・石沢の各小学校の3年生までの児童
【実施日】 (利用料) 平日の授業終了後(200円)と土曜日、夏・冬・春の休業期間(500円)
【申し込み】 2月20日(水)まで、申込用紙を提出してください
 保育園在園児は…各園へ
 幼稚園在園児と在宅児は…指定のクラブか子育て支援課へ
 小学生は…新規・継続ともに指定のクラブへ

■本荘地域の学童クラブ■

新山小学校の児童「石脇学童クラブ」(石脇北保育園隣・☎24-1345 ※午後のみ)
 鶴舞小学校の児童「つるまい学童クラブ」(鶴舞小内・☎28-5625 ※午後のみ)
 尾崎小学校の児童「尾崎児童クラブ」(尾崎小隣セミナーハウス内・☎28-5570 ※午後のみ)
 子吉小学校の児童「子吉放課後児童クラブ」(子吉小内・☎23-0191 ※午後のみ)
 小友小学校の児童「小友学童クラブ」(小友小内・☎22-3532)
 石沢小学校の児童「石沢学童クラブ」(石沢保育園内・☎29-2104)
【問い合わせ先】 子育て支援課 ☎24-6319、または各児童クラブ
 ※他の地域については、各総合支所市民福祉課、または各学童クラブへお問い合わせください

秋田被害者支援センター「ボランティア支援員」募集
 犯罪や事故などに遭われた被害者とその家族の悩みの軽減や心のケアのため、電話相談や法廷・病院などへの付き添い支援などを行うボランティア支援員を募集します。
 募集人員 10人
 応募資格 20歳以上65歳以下の心身ともに健康な方、当センターが実施する研修(約100時間)を受けることができる方
募集期間 2月28日(木)まで
問い合わせ先 (社)秋田被害者支援センター事務局 ☎018-893-5935

県立大学で学んでみませんか「科目等履修生・聴講生」募集
 平成25年度前期(4～9月)の科目等履修生(受講科目の単位取得可能)と聴講生(授業の聴講可・単位取得は不可)を募集します。
募集期間 2月15日(金)まで
費用 ①入学検定料19800円、②入学科目2万8200円、③1単位科目当たり授業料1科目等履修生1万4800円・聴講生7400円
 ※以前に科目等履修生・聴講生であった方は①②が免除される場合があります
申し込み・問い合わせ先 県立大学本荘キャンパス ☎27-2000



お知らせ

「市長選挙」および「市議会議員補欠選挙」の立候補届出説明会を開催します
 4月16日の任期満了に伴う市長選挙および同時に執行する市議会議員補欠選挙の立候補届出手続きなどについての説明会を開催します。立候補予定者またはその代理人はご出席ください。
 日時 2月14日(木) 市長選挙 10時～、市議会議員補欠選挙 13時半～
 会場 広域行政センター3階 学習ホール
問い合わせ先 選挙管理委員会 会事務局 ☎24-6390

「奇跡の一本松保存募金」にご協力を!
 陸前高田市では、震災後、復興のシンボルとして知られながら塩害などのため枯死が確認された「奇跡の一本松」の保存を行うことにしました。募金へのご協力をお願いします。
振込口座 ゆうちょ銀行02290-9-127013
 奇跡の一本松保存募金
問い合わせ先 陸前高田市都市計画課 ☎0192-54-2111



催し

鳥海山魅力発掘講座
 期日・テーマ・講師 2月6日(水)・鳥海山の魅力II・鳥海山の会 会長 荘司昭夫氏、2月20日(水)・鳥海山の芸能文化・NPO日本民俗経済学会理事 齊藤壽胤氏
 ※時間はともに15時～17時
会場 カダレレギャラリー1・2
定員 50人程度
申し込み・問い合わせ先 観光文化振興課 ☎24-6

第1回「市議会定例会」

会期日程(予定)をお知らせします

会期や日程は今後変更になる場合があります。傍聴の際などは事前にご確認ください。

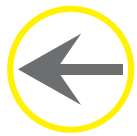
- 会期 2月21日(木)～3月13日(水)
- 2月21日(木)…本会議(開会、議案の説明)
- 26日(火)、27日(水)…本会議(一般質問)
- 28日(木)…本会議(一般質問、議案質疑)
- 3月4日(月)～8日(金)…各委員会
- 13日(水)…本会議(質疑、討論、採決、閉会)

本会議開会時刻
 2月21日(木)、3月13日(水)…午前10時
 2月26日(火)～28日(木)…午前9時30分

※2月8日(金)までに受理する請願・陳情を今定例会で審議する予定です

問い合わせ先 議会事務局 ☎24-6386

「第4回市民健康ウォーキング教室」参加者募集
 日時 2月8日(金)、10日(日) 9時半～11時半
会場 市民交流学習センター 多目的ホール
参加費 無料(当日参加可)
持ち物 上履き、タオル
申し込み・問い合わせ先 歩こう会 富樫さん ☎090-2279-4521



相談

人権擁護委員の委嘱発令
 目に見えない、いじめ、虐待、不当な扱いなどは実際に行われていてもなかなか表面化しません。そんな地域住民の身近な相談相手として、人権擁護委員は法務大臣からの委嘱を受け、全国の市町村で活動しています。
 本市を担当する委員として本年1月1日付けで次の方が委嘱されました。
伊東廣蘭さん(再任)・矢島地域
問い合わせ先 市民課市民相談室 ☎24-6251

陶芸家 倉田鉄也氏 講演会
 日時 2月5日(火) 13時半～
会場 シーガル(入場無料)
演題 「由利の柵・花蓮」
問い合わせ先 退職公務員連盟 盟西目支会 佐々木さん ☎32-0120

あきた節電コンソーシアム主催「あきた省エネセミナー」
 秋田県の地域性に沿った省エネ活動を明確にするため、モニター団体の協力を得て実践してきた省エネ活動について、活動効果や解析のセミナーを開催します。
 日時 2月5日(火) 10時～11時半まで
会場 カダレレ 研修室1・2
定員 30人
申し込み・問い合わせ先 NPO法人環境あきた県民フォーラム 田口さん ☎018-839-8309



Information

○2月の各館行事カレンダー

8日(金)	(岩)おはなし会 午後3時30分～	絵本の読み聞かせほかに 出演：星のひとみ
9日(土)	(中)おはなし劇場 午前10時30分～(お話室)	絵本の読み聞かせほかに 出演：おはなしたんぼの会
16日(土)	(中)えほんでこんにちわ 午前10時30分～(お話室)	絵本の読み聞かせほかに 出演：ゆりかごの会
	(中)『古典講話』 午後1時30分～(研修室1・2)	中世の思想「徒然草」他について 講師：鈴木タキさん
23日(土)	(中)ヨミキカセ・ワールドワイド 午前10時30分～(お話室)	外国語による読み聞かせほかに
	(大)おはなしのへや 午前10時30分～	絵本の読み聞かせほかに 出演：すずめの巣

(中)=中央図書館、(岩)=岩城図書館、(大)=出羽伝承館、(由)=由利図書館、(矢)=矢島図書館

○企画展示

中央図書館	【一般】家庭で料理 【U-20】バレンタイン 【子ども】猫の日～にゃんにゃんにゃん
岩城図書館	作家「森見登見彦&葉丸岳」特集 テーマ企画「税と年金」 今月の絵本「長野ヒデ子」
由利図書館	【一般】三浦しをん 【児童】まちがいさがし・めいろ大集合！ 【絵本】ふゆにおすすめのえほん

○休館日

中央図書館	12日(水)、26日(水)、28日(木)	岩城図書館	4日(月)、11日(月)、12日(火)、18日(月)～22日(金)、25日(月)
由利図書館	11日(月)	出羽伝承館	4日(月)～7日(木)、12日(火)、18日(月)、25日(月)

◇中央図書館・県金融広報委員会共催講座

60歳からのライフプラン ～幸せな老後のためのキーポイント～

時間 午後1時30分～3時 会場 カダーレ プラネタリウム室
【第2回】 2月6日(水) 「財産管理と相続」
【第3回】 13日(水) 「エンディングノートと遺言書」

西滝沢水辺プラザ雪まつり

日時 2月3日(日) 10時～
会場 西滝沢水辺プラザ多目的広場
(参加無料)

内容 雪まつりイベント(雪上宝ひろい、アメ・パン食いリレー、宝さがし、カヌーソリレースなど)、スノーモービル乗車体験

◆問い合わせ先

NPO法人西滝沢子ども水辺協議会事務局 ☎53-3939

オコジョランドまつり

スキー場のシーズン終了にあわせて、スキー場利用者へ感謝をこめて開催します。

日時 2月24日(日) 10時～
会場 鳥海オコジョランドスキー場周辺

内容 スノーモービル・雪上車体験会、親子DEバイアスロンゲーム、めざせスカイツリー、雪中お宝さがし

◆問い合わせ先

鳥海総合支所産業課 ☎57-2205
鳥海オコジョランドスキー場 ☎58-2932



楽しい冬を満喫しよう!

由利本荘雪まつり



■雪まつりin鳥海高原2013「スノーモービルまつり」

日時 2月9日(土) 10時～14時半
会場 南由利原青少年旅行村
内容 雪の滑り台、スノーモービル体験、雪のタワーづくり競争、餅つき大会(先着で雑煮サービス)、雪中宝さがし、うまいものテント村
問い合わせ先 事務局(観光文化振興課内) ☎24-6376



■雪ものがたり2013

日時 2月10日(日) 10時～
会場 道の駅「東由利」特設会場
内容 バナナボートわくわく体験、そば打ち教室(先着8組・500円)、わんぱく広場、お楽しみ抽選会、キッズマート、フランス鴨つみれ鍋サービス
問い合わせ先 事務局(東由利総合支所産業課内) ☎69-2116



■やしま冬まつり・酒蔵開放

日時 2月16日(土)
【やしま冬まつり】 10時～
会場 矢島駅周辺
内容 スノーボートレース大会、雪中たから探し大会、香川県丸亀市の特産品や讃岐うどんの販売など
◎「矢島見どころ案内」が歴史と情緒ある八森城址を案内します。(参加無料・13時駅前集合・約1時間)
※要予約(2月14日(木)まで)



【酒蔵開放】 10時～
内容 天寿酒造と佐藤酒造店(出羽の富士)の酒蔵を開放、「猿倉人形」上演、アイガモ鍋の販売など

由利高原鉄道無料列車
羽後本荘発 9:46・10:47
矢島駅発 14:50・15:50

問い合わせ先 事務局(矢島総合支所産業課内) ☎55-4953

28	27	26	25	24	23	22	21	20	19	18
木	水	火	月	日	土	金	木	水	火	月
				シンポジウム「由利地方の戊辰戦争を語り継ぐ」 10時～15時半	名作子ども映画会「トンデモネズミ大活躍」 10時20分～11時40分 入場料あり	つるし飾り発表会(～24日) 9時～17時(24日～16時)	尾崎小学校吹奏楽部「あしたの風コンサート」 14時～15時半	スマートなう!省エネ&エコリフォームフェア	クラブ対抗卓球大会(小・中学校) 8時～18時	第5回鳥海山魅力発掘講座 15時～17時 要申し込み
9日(土)	8日(金)	3日(日)	2日(土)	1日(金)	<p>3月の予定</p> <p>高齢者の自殺予防普及啓発事業</p> <p>わらび座「生き生きシアター」 14時半～16時</p> <p>中学校男子バスケットボールぼろCUP2013 (～3日) 8時～21時(3日～18時)</p> <p>新山小学校吹奏楽部</p> <p>「松ぼっくりコンサート」 13時～16時</p> <p>8人制バレーボール大会 8時～17時</p> <p>由利本荘市社会人フットサル大会 (～10日) 8時～21時(10日～18時)</p>					

※催し物の時間など、詳しくは各施設へご確認ください

☎: 中央公民館 ☎22-0900 ☎: カダーレ ☎22-2500 ☎: アクアパル ☎22-5611 ☎: 市総合体育館 ☎62-0500 ☎: シーガル ☎33-2315

17	16	15	14	13	12	11	10	9	8	7	6	5	4	3	2	1
日	土	金	木	水	火	月	日	土	金	木	水	火	月	日	土	金
清徳幼稚園・清徳保育園発表会 9時半～正午	秋田県シニアフットサル選手権大会(～17日) 8時～21時(17日～18時)	鶴舞小学校吹奏楽部「はばたきコンサート」 14時～	本荘山の会写真展 (～17日) 9時～18時	本荘由利地区予選大会(～10日) 8時～19時	映画上映「北のカナリアたち」 14時～16時2分 入場料あり	本荘由利地区柔道練成会 9時～14時	秋田栄養短期大学 移動公開講座in由利本荘 9時50分～13時 要申し込み	本荘由利地区予選大会(～10日) 8時～19時	高橋宏幸賞童話秋田県コンクール優秀作品展 (～14日) 9時～17時(7日13時～14日12時)	第4回鳥海山魅力発掘講座 15時～17時 要申し込み	陶芸家倉田鉄也氏講演会「由利の柵・花蓮」 13時半～	「劇団・虹」第10回公演 創作劇 新遺言状 13時～ 入場料あり	カダーレワールドクッキング「中国編」 10時～13時 参加料あり	環境保全講座「楽しい体験型環境教育」 10時～11時半 要申し込み	山本総合法律事務所無料法律相談会 10時～21時 要申し込み	第25回由利本荘市・にかほ市ジュニアフットサル大会 (～3日) 8時～21時(3日～17時)



5施設の催事案内

◆「市長の行動」報告（12月分）

※市ホームページ「市長室からこんにちは」もご覧ください



「由利タワー」の名付け親・佐々木静紅さん（岩谷小4年）と静紅さんの母・恵子さんと（10日）

12月1日(土)	由利本荘にかほ剣道連盟創立60周年記念式典・祝賀会
5日(水)	市消費者問題研修会
6日(木)	市議会定例会本会議（一般質問）
7日(金)	市議会定例会本会議（一般質問）
8日(土)	村上二造氏瑞宝単光章受章を祝う会
9日(日)	徳沢町内会ぐるみの会市政懇談会・懇親会
10日(月)	厚生労働大臣表彰並びに全国社会福祉協議会会長表彰伝達式 「由利タワー」名付け親賞授賞式
12日(水)	石脇財産区山の神
14日(金)	職員永年勤続表彰
15日(土)	北内越地区懇談会・懇親会
17日(月)	ゼビオアリーナ仙台視察（仙台市）
18日(火)	市議会定例会本会議（閉会）
21日(金)	石脇財産区議会定例会・懇親会
22日(土)	高橋久氏の受章を祝う会
23日(日)	五十嵐俊幸選手初防衛祝勝会
25日(火)	五役・部長会議 県知事へ緊急要望（秋田市） 本荘由利広域市町村圏組合定例会・懇談会

◆市長交際費の報告

◎：代理出席

(1) 弔事 (円)

件数	支出額
2件	38,000

(2) 会費など (円)

支出日	支出内容	支出額
12月1日	本荘山の会60周年記念祝宴へ寸志 (◎石川副市長)	5,000
	由利本荘にかほ剣道連盟創立60周年記念祝賀会会費	5,000
2日	(明るい社会づくり運動由利本荘地区協議会)カラオケチャリティーショー会費 (◎商工観光部長)	2,000
8日	村上二造氏瑞宝単光章受章を祝う会会費	8,000
	西目高校サッカー部全国大会出場激励会会費 (◎石川副市長)	5,000

「基本チェックリスト」にご協力を！

市では、住み慣れた地域で健康で元気に生活していただけるように介護予防事業に取り組んでいます。

65歳以上の介護認定を受けていない方（基準日：平成25年1月1日）を対象に基本チェックリストを郵送しますので、ご協力をよろしくお願い致します。



基本チェックリストとは

介護が必要な状態になる前に、介護の原因になりやすい体や心の変化、生活機能の低下がないかチェックするアンケートです。結果をもとに、介護予防事業のご案内をします。

■問い合わせ
長寿支援課地域包括支援センター ☎24-6324
または各総合支所市民福祉課

26日(水)	総合支所訓辞
27日(木)	総合支所訓辞 市建築士事務所協会研修会・意見交換会
28日(金)	仕事納め訓辞 五役・部長・支所長会議
31日(月)	西目高校サッカー部全国サッカー選手権大会1回戦応援（横浜市）

9日	由利高校全日本バレーボール高等学校選手権大会出場記念祝賀会及び壮行会へ御祝い (◎石川副市長)	5,000
	徳沢町内会ぐるみの会市政懇談会懇親会へ寸志	3,360
10日	本荘あきぎん会総会懇親会へ寸志 (◎石川副市長)	5,000
15日	国内友好都市へ特産品送付 北内越地区懇談会懇親会へ寸志	35,000 3,380
16日	復興航空キーエージェント招聘事業懇親会へ寸志 (◎商工観光部長)	4,200
17日	ゼビオアリーナ仙台視察時特産品お土産	11,025
22日	高橋久氏の受章を祝う会会費	6,000
27日	市建築士事務所協会研修会意見交換会へ寸志	5,000
合計	14件	102,965



笑顔予報は 晴れのち晴れ

わらび座 生き生きシアター

無料

3月1日(金)

【開演】14時30分（開場14時）
【会場】カダーレ大ホール

あすは... 秋田県内のある農村。茂雄は寝たきりの妻、音楽教師の嫁、高校2年の孫の4人暮らし。息子は2年前に姿を消した。茂雄の心は沈みがち。そこへのご自慢出演の話が舞いこむ。しかも家族の絆と生きがいを見つけていく、笑いと涙のミュージカル。

【申し込み・問い合わせ】
2月26日(火)まで 県健康福祉部健康推進課 ☎018-860-1422

献血 ご協力ください — 2月献血日程 —

日	受付時間	実施場所	備考
1日(金)	10:00~12:00	由利本荘市役所第二庁舎	全血献血
	13:30~15:00	由利本荘医師会病院	
	15:30~16:30	(株)ヤクシン	
14日(木)	10:00~12:00	J A 秋田しんせい本店	全血献血
	13:30~15:00	小林工業(株)	
	15:30~16:30	鳥海プラント(株)	
19日(火)	10:00~12:00	由利地域振興局	成分献血
	13:30~16:30	由利本荘市役所	

※成分献血は1時間ほどかかります。事前に予約をお願いします
※問い合わせは、当該地域の保健センターまたは市民福祉課へお願いします

◆乳幼児健診 2月

【持ち物】母子健康手帳・アンケート票・バスタオル ★お住まいの地域で受診してください
※3歳児健診を受ける方は、ご家庭でアンケート票の中の聴力と視力の検査を行っててください
※本荘地域と西目地域の7カ月児健診は、個別健診となります
※当日受診できない場合や不明な点は当該地域の保健センターまたは市民福祉課へご相談ください

実施日	対象地域	事業名	対象者	受付時間	実施場所
1日(金)	岩城・大内	4・7・10カ月児健診	H24年3月・6月・9月生まれ	13:00~13:15	岩城保健センター
5日(火)	由利・東由利	2歳児歯科健診	H22年7月~9月生まれ	13:00~13:15	由利福祉保健センター
7日(木)	岩城・大内	1歳6カ月児健診	H23年5月~7月生まれ	13:00~13:15	岩城保健センター
13日(水)	本荘・西目	1歳6カ月児健診	H23年7月生まれ	13:00~13:30	本荘保健センター
	矢島・鳥海	3歳児健診	H21年7月~9月生まれ	13:00~13:15	矢島保健センター
18日(月)	本荘・西目	2歳児歯科健診	H22年11月生まれ	13:00~13:30	本荘保健センター
19日(火)	本荘・西目	10カ月児健診	H24年4月生まれ	13:00~13:30	本荘保健センター
20日(水)	本荘・西目	3歳児健診	H21年8月生まれ	13:00~13:30	本荘保健センター
26日(火)	本荘・西目	4カ月児健診	H24年10月生まれ	13:00~13:30	本荘保健センター
27日(水)	由利・東由利	4・7・10カ月児健診	H24年4月・7月・10月生まれ	13:00~13:15	由利福祉保健センター
	矢島・鳥海	4・7・10カ月児健診	H24年4月・7月・10月生まれ	13:00~13:15	矢島保健センター

心も体も健やかに 家族みんなの 健康ノート



問い合わせ先
健康管理課
(本荘保健センター内 ☎22-1834)
または各総合支所市民福祉課へ

湯ったりほのぼの教室 参加者募集！(無料)

日時・内容 2月20日(水)
●健康相談・血圧測定
午前9時30分~10時
●無理なくできる元気アップ体操
10時~11時(タオル持参)
会場 鶴舞温泉中広間
問い合わせ先(申し込み不要)
本荘保健センター ☎22-1834

内科・小児科 休日応急診療所

午前10時~午後4時

2月の診療日と予定当番医師

日	医師名
3日(日)	矢崎 憲二
10日(日)	前原 日知夫
11日(月)	松田 武文
17日(日)	佐藤 省子
24日(日)	三浦 忍

【持ち物】保険証、お薬手帳
※当番医師は変更になる場合もあります
▷問い合わせ先...本荘由利広域休日応急診療所 (☎24-3917)、平日は本荘保健センター (☎22-1834)

お誕生おめでとう

(1月1日～15日受け付け分)

豊田 さきちゃん (満さん) 大嶽町	佐々木 れいちゃん (光彦さん) 川口
小助川 琉翔ちゃん (翔さん) 東梵天	畠山 紗良ちゃん (和幸さん) 三条
堀越 とあちゃん (達也さん) 石脇	鈴木 ゆうとちゃん (謙さん) 石脇
岡山 きょうすけちゃん (道久さん) 三条	矢作 まりんちゃん (知彦さん) 谷地町
森 たいちちゃん (まど佳さん) 山田	今 はなこちゃん (英樹さん) 岩城町
三浦 きいちゃん (貴弘さん) 二十六木	小林 あみちゃん (啓吾さん) 岩谷町
黒木 たつあきちゃん (晋也さん) 二番堰	加川 はるきちゃん (慶太さん) 西目町沼田
畠山 めいちゃん (正樹さん) 石脇	
杉山有希乃ちゃん (健一さん) 鶴沼	
佐々木 かいちゃん (久さん) 神沢	



どうぞ やすらかに

(1月1日～15日受け付け分)

「お誕生」「おくやみ」欄に掲載を希望される方は、市民課(総合支所市民福祉課、出張所)窓口にお申し出ください。

長谷部建さん (旧岩城町教育長・岩城内道川) 1月4日永眠されました。昭和29年から38年にわたり教鞭をとられ、日新小校長、八橋小校長を歴任。また平成8年から4年10カ月、旧岩城町教育長を務められ、教育の振興と地方自治の発展に尽力されました。78歳。	佐藤昭司さん (旧矢島町功労者・矢島町川辺) 1月10日永眠されました。昭和58年から16年間、旧矢島町議会議員を務められ、その間平成8年から3年にわたり町議会議長を務められるなど地方自治の発展に尽力されました。平成7年旧矢島町自治功労者顕彰。85歳。
阿部 一郎さん (狛師町・87歳)	大場 金一さん (上野・86歳)
小野トクミさん (石脇・89歳)	小助川一郎さん (谷地町・86歳)

眞坂 定美さん (上大野・97歳)	佐藤 リンさん (石脇・91歳)	初瀬ミサヲさん (赤田・95歳)	三浦 チキさん (五十土・78歳)	阿部ツルノさん (東由利宿・92歳)
渡會 ミツさん (船岡・94歳)	高橋 三郎さん (堤脇・79歳)	植村恭太郎さん (矢島町城内・80歳)	榎本 悦子さん (前郷・67歳)	小松 欣一さん (東由利老方・85歳)
大友マサ子さん (裏尾崎町・76歳)	猪股 幸子さん (烏川・71歳)	小番ツヤ子さん (矢島町元町・92歳)	佐々木テイさん (川西・91歳)	大日向静子さん (東由利蔵・63歳)
佐藤 秋夫さん (中梵天・76歳)	福元 浩さん (一番堰・73歳)	京極 健さん (岩城亀田大町・74歳)	阿部 治助さん (岩谷麓・86歳)	金子幸四郎さん (西目町沼田・82歳)
打矢 久さん (松ヶ崎・80歳)	佐藤 清治さん (中梵天・77歳)	鎌田 ソヨさん (岩城下蛇田・78歳)	鈴木千代子さん (岩谷町・86歳)	佐藤 ヒサさん (鳥海町栗沢・77歳)
鈴木 一二さん (表尾崎町・90歳)	鈴木 令子さん (大嶽町・74歳)	佐藤金一郎さん (岩城道川・84歳)	鈴木 秋雄さん (徳沢・62歳)	佐藤 直二さん (鳥海町上笹子・86歳)
茂木 勇作さん (八幡下・84歳)	茜谷 虎雄さん (谷地町・84歳)	木村 恵子さん (森子・31歳)	伊藤 久雄さん (長坂・80歳)	佐藤 圭一さん (鳥海町下直根・84歳)
津籠 キエさん (観音町・93歳)	菊地アサ子さん (大嶽町・82歳)	板垣ツヤ子さん (蟹沢・87歳)	阿部 永子さん (大内三川・63歳)	高橋セツヨさん (鳥海町伏見・91歳)
田中 由男さん (石脇・68歳)	池田 定治さん (葛法・83歳)	熊谷 清和さん (町村・61歳)	小野 シモさん (東由利法内・82歳)	

おたより

◆雪多く、雪かきの毎日。冷え込む早朝「復興を応援しよう」バスツアーで気仙沼と松島へ行って来ました。前に行った時にあった建物が流され土台だけ。鉄くずとがれきの山々。バスの中から所々に見える寒そうな仮設住宅。言葉が出ませんでした。
(畑山さん・60代、東由利地域)

◆孫の学校が始まりました。中3で受験。高校へ行くかどうかが不安です。

健康、がんばれ!
(鈴木さん・60代、東由利地域)

広報課より
ノロウイルスに続いて、インフルエンザの流行が拡大しています。受験生にとって、大事なときです。皆さん、体調にお気をつけください。そして受験生の皆さん、頑張ってください!

インフルエンザ 流行します

インフルエンザの流行期を迎え、市内でもインフルエンザの感染が拡大しています。しっかりと予防しましょう。

「かかったかな?」と思ったら早めに医療機関を受診しよう

- ・安静にする
- ・保温・保湿をする
- ・水分を補給する
- ・発症から5日程度は外出を避ける

お口をカバー!

症状があるときはマスク、せきエチケットもわすれずに

手を洗いグマ。

外出したあとは、こまめに、ていねいに手洗いを

出典：厚生労働省

◆予防のポイント◆

- ①手洗い、うがいをしっかりと
- ②人ごみへの外出は避ける (外出時はマスクを着用する)
- ③加湿器や水分摂取で乾燥を防ぐ
- ④部屋をよく換気する
- ⑤栄養と睡眠を十分にとる

特別顧問に 椎川 忍氏

市長会では市政に対する具体的な政策課題や地域活性化に向けた人材育成について、専門的な立場から助言や指導をしてもらう特別顧問に、昨年12月1日付けで元総務省自治財政局長の椎川忍氏(59歳・千葉県佐倉市)を委嘱しました。特別顧問の委嘱は、初めて。

このたび、長谷部市長さんからの委嘱と市議会のご承認により由利本荘市特別顧問に就任させていただきます。私自身は秋田に生まれ、転居して入省後、地方勤務を4回経験しました。しかし、私の頭の中にはいつか由利本荘のことがあり、いつか恩返しをしたいという気持ちがありました。本省で17年間にわたって地方財政の仕事をして最後は自治財政局長で退官しましたので、時間的余裕がなく、なかなか由利本荘市にもうかがえない日が続きました。昨年9月に36年半勤め

年間5、6回ほど来市し、部長会議への出席のほか、まちづくりや意欲のある市民と職員を対象とした語らいの場「もへほけしの会」や職員研修を行う予定です。

特別顧問就任のごあいさつ

この暖かいふるさとが、大きな合併を経て、それぞれの地域の特色を生かしながら市全体の発展を考えていかなくてはならない大切な時期に、初代の総務省地域力創造審議官として培った地域おこしのノウハウや人材育成・交流などの手法が役にたてればと思います。特別顧問の職をお受けしました。すでに「ゆいっこだれ!」も「ほけしの会」を立ち上げ、地域おこしのお手伝いを始めました。市の幹部職員の方からは市政の重要課題をうかがいました。国はもとより日本各地にわたる私の人脈を生かして課題解決のお手伝いを先生方や市の幹部職員の方には、Web会議によって国の予算関連情報もいち早くお知らせすることも計画しています。

みなさんで力を合わせて、地元を晴らしい資源を生かし、外からの知恵や人材、ノウハウも積極的に取り込み、活力ある由利本荘市をつくっていきましょう!



部長会議 (1月7日)



由利本荘市 特別顧問 椎川 忍氏 (千葉県佐倉市在住)

1953年生まれ。東京大学法学部卒。昨年9月総務省自治財政局長を退任。財政課長、自治大学校長、総務省初代「地域力創造審議官」として、定住自立圏構想の制度化や緑の分権改革、新過疎対策の立案など、地方の重要課題に取り組む。

100人の挑戦

全日制・通信制高校 秋田校

①転入生(転校生)
②編入生(中退生)
③今春卒業の中学生
④中学/高校の不登校生

高校卒業資格GET
新入生・高2・高3生受付中

学校法人 国際学園
●協力校/平成国際高等学院 (校長) 安杖 憲一
由利本荘市川口字後野22の6 ☎22-5090

光インターネット無料物件多数!!

住まい探しは HOME'S

親和ハウジング不動産

由利本荘市川口字上葛蒲崎5 TEL 0184-22-2836