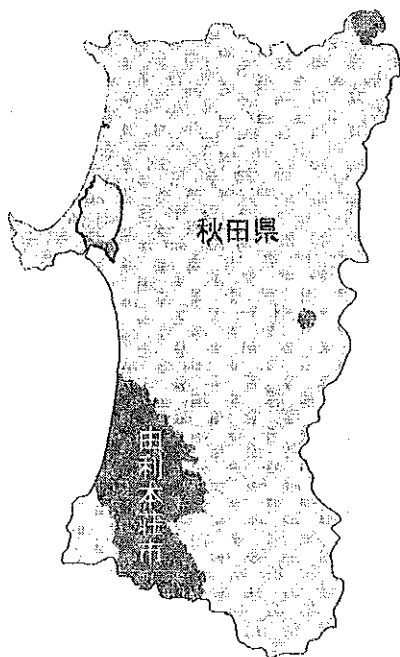


平成 20 年度

# 由利本荘市の教育

由利本荘市教育委員会

# 由利本荘市のあらし



## 位置、面積、地勢等

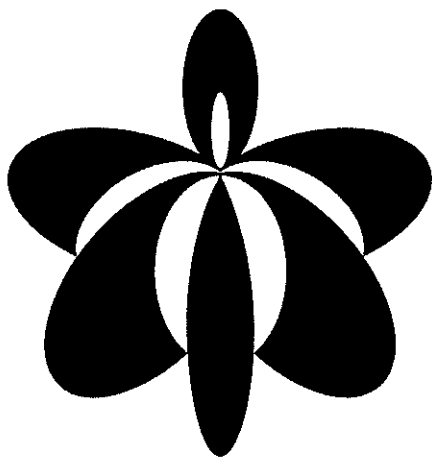
由利本荘市は、秋田県の南西部に位置し、北は秋田市、南はにかほ市、東は大仙市、横手市、湯沢市に接し、県都秋田市には20km～60kmの圏域にあります。

南に標高2,236mの秀峰鳥海山、東に出羽丘陵を望み、中央を一級河川子吉川が貫流して日本海にそそぎ、鳥海山と出羽丘陵に接する山間地帯、子吉川流域地帯、日本海に面した海岸平野地帯の三地域から構成されています。

面積は、1,209.04km<sup>2</sup>（東西約32.3km、南北約64.7km）で秋田県の面積の10.7%を占め、県内一の面積を誇ります。

地目別では、山林74.7%（約903km<sup>2</sup>）、農用地が12.4%（約150km<sup>2</sup>）で、宅地は1.8%の約22km<sup>2</sup>となっています。

気候は、県内では比較的温暖な地域ですが、海岸部と山間部では気象条件が異なり、特に冬期においては積雪量に差がみられます。



## 市章

### ■デザインの趣旨

旧本荘市と由利郡7町の合併にちなみ、由利本荘市の由と本の字体を合体し、由とも本ともとれるデザインを全体のモチーフとし、ユリの花、ユリの根、ごてんまりをベースに、躍動感のある造型となっています。

# 由利本荘市歌

ゆったりと大きな心で

作詞：谷川俊太郎  
作曲：谷川賢作

4  
 mp ときに そ い れぎし—つらめ き  
 さと— そうるおしひとまむすんで mp こよしがわ  
 うみへとむかう みずのみち  
 p そのうみは せめぎあう せかいへひらく せん  
 4  
 mp la la la la la la  
 mp みるさとの しき おりお—(お)りに  
 はな—ほほほえみかぜはかおって mp あようかいの  
 やまきよらかに すそを ひき  
 p いただきは めくるめく うちゅうにつづく mf こと  
 もらと—ともにゆめ—みて あすをつくる  
 4  
 mp la la la la la la sah sah

由利本荘市歌

谷川俊太郎

時に添い歴史つらぬき  
 里をうるおし人をあそんで  
 子吉川 海へと向かう水の道  
 その海はせのぎあう世界へひらく  
 先人の知恵に学んで今日を生きる  
 ふるさとの四季、おりおりに  
 花はほほえみ風は薫って  
 鳥海の山きよらかに裾をひき、  
 頂ほめぐるめく宇宙につづく  
 子どもらとともに夢見て明日を創る

# 目 次

1	由利本荘市の教育の基本理念	1
2	由利本荘市の教育の基本方針	2
3	教 育 委 員	3
4	教育委員会の機構と事務分掌	4
5	教 育 財 政	5
6	学 校 教 育	6
7	幼 稚 園 教 育	19
8	由利本荘市教育研究所	20
9	由利本荘市視聴覚教育センター	20
10	由利本荘市理科教育センター	21
11	生涯学習・社会教育	22
12	芸 術 文 化	36
13	ス ポ ー ツ	39

## [参考資料]

・各小学校，中学校，幼稚園の児童生徒園児数	45
・各小学校，中学校，幼稚園の概要	46
・社会教育施設及び関連施設	48
・社会体育施設及び関連施設	53

# 1 由利本荘市の教育の基本理念

## 1 はじめに

雄大なる鳥海山，清流なる子吉川，広大なる日本海など豊かな大自然に恵まれたわが郷土は，先人の努力により大きく発展してきましたが，平成17年3月に一市七町の合併で新市が誕生したことにより，政治・経済はもちろんのこと，教育・文化のさらなる飛躍が期待されています。特に，教育・文化面の核心は人間性豊かな心の教育と，知恵を駆使し，創造性に富む人材の育成にあります。国や県においても日本人として豊かな心をもって生活していけるように，諸政策を打ち立てて推進しています。

市民が，心豊かに，賢く，よりよい生活をめざして生きていくことができるように，「由利本荘市総合発展計画」の基本構想に基づき，市民の皆様と教育の充実・発展に努めて参ります。

## 2 まちづくりの将来像

### 「人と自然が共生する躍動と創造の都市」

※「由利本荘市総合発展計画」より

将来像を支える教育の基本理念として

- (1) 人と豊かな自然がつなぐ，健やかで創造性あふれるまち
- (2) 交流とにぎわいに支えられて，生き活きと躍動するまち
- (3) 住民自治と協働の精神に基づいた，可能性豊かで自立したまち



## 3 由利本荘市教育の将来像

### 「豊かな心と文化を育むまち」

- 学校教育の充実
- 青少年の健全育成
- 生涯学習の推進
- 歴史・文化の保存・継承と活用
- スポーツの振興

<本市教育の将来像を支える基本理念として>

#### (1) 共生という視点から

ふるさとの自然や文化・人々を大切にし，共に生きようとする豊かな心や態度をもてる市民になろう。

#### (2) 自立という視点から

生涯学び続けようとする学ぶ芽と力を持ち，どんな難題でも自分で解決できる市民になろう。

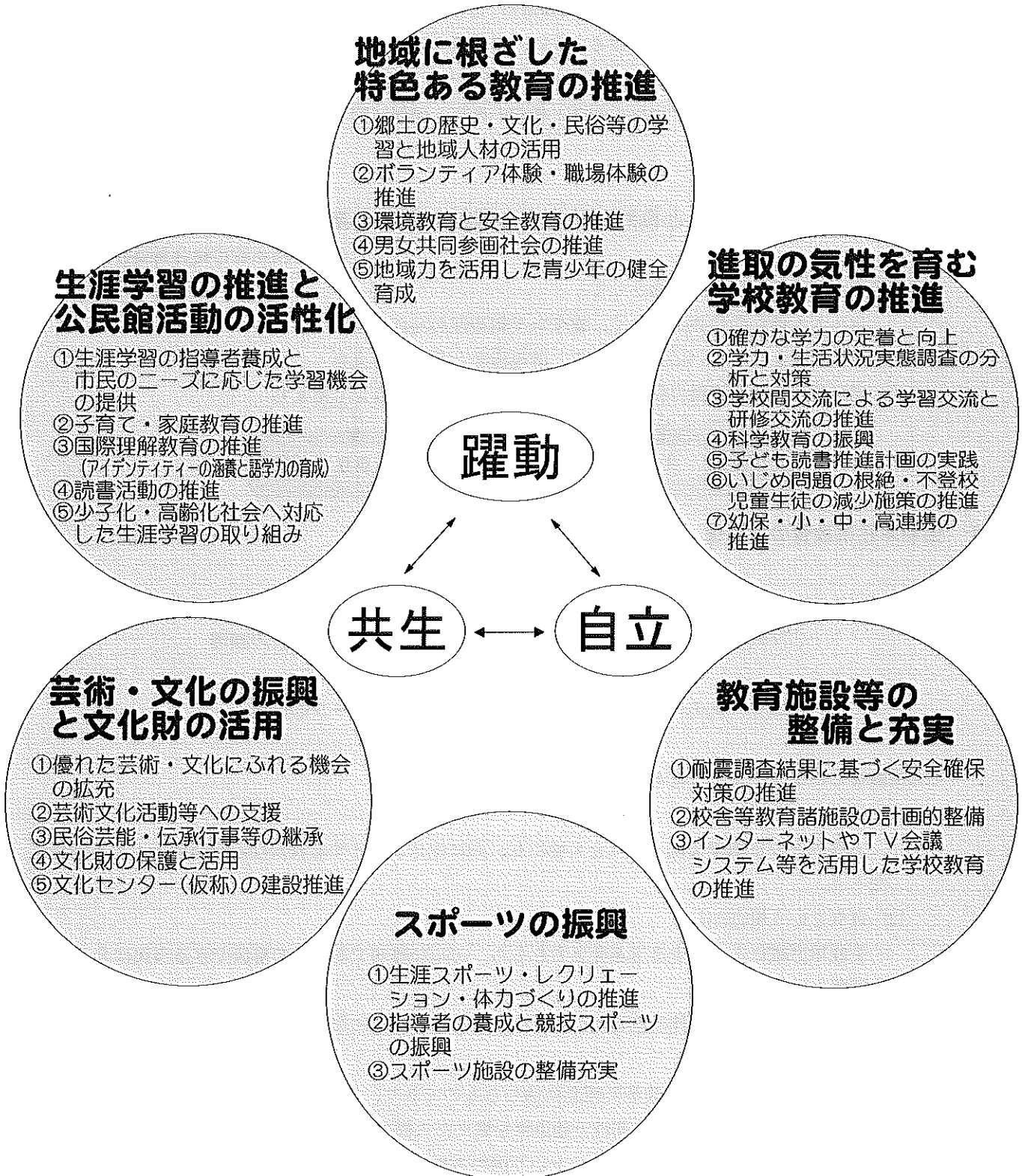
#### (3) 躍動という視点から

未来に働きかけ，主体的創造的に生き抜こうとする市民になろう。

この理念は，まさに新しい教育改革の理念に通じるものであり，「個人の尊厳を重んじ，真理と正義を希求し，公共の精神を尊び，豊かな人間性と創造性を備えた人間の育成を期するとともに，伝統を継承し，新しい文化の創造を目指す教育を推進する」という国の方針や県の指針とも合致するものです。

## 2 由利本荘市の教育の基本方針

# 豊かな心と文化を育むまちづくりを目指して



### 3 教 育 委 員

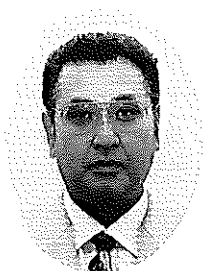
#### 1. 所在地等

- (1) 所在地 〒015-0805 由利本荘市油小路5番地1  
由利本荘市役所第二庁舎内
- (2) 電話 (0184) 24-6280 (教育総務課) F A X (0184) 23-6622 (教育総務課)
- (3) 交通 J R羽後本荘駅から1.1km 徒歩15分

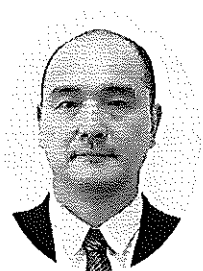
#### 2. 教育委員

(平成20年4月1日現在)

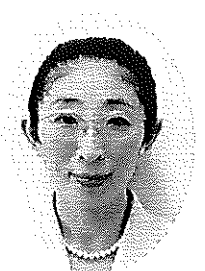
職名	氏名	職業	任期	住 所
委員長	大越 英雄	薬剤師	平成17年6月30日 } 平成20年6月29日	〒015-0862 由利本荘市小人町60-3
職務代理者	佐藤 成孝	僧侶	平成17年6月30日 } 平成21年6月29日	〒015-0414 由利本荘市矢島町立石字上野120
委員	矢萩 富貴	無職	平成18年6月30日 } 平成22年6月29日	〒015-0341 由利本荘市前郷字寺の下27
委員	鈴木 タキ	県女性 教育 アドバイザー	平成19年6月30日 } 平成23年6月29日	〒015-0042 由利本荘市埋田字上後田137-1
教育長	佐々田 亨三	***	平成17年6月30日 } 平成21年6月29日	〒018-1218 由利本荘市岩城亀田大町字大町16-2



委員長  
大越 英雄



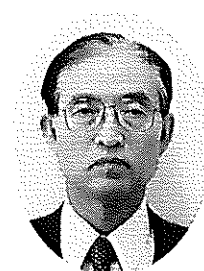
職務代理者  
佐藤 成孝



委員  
矢萩 富貴

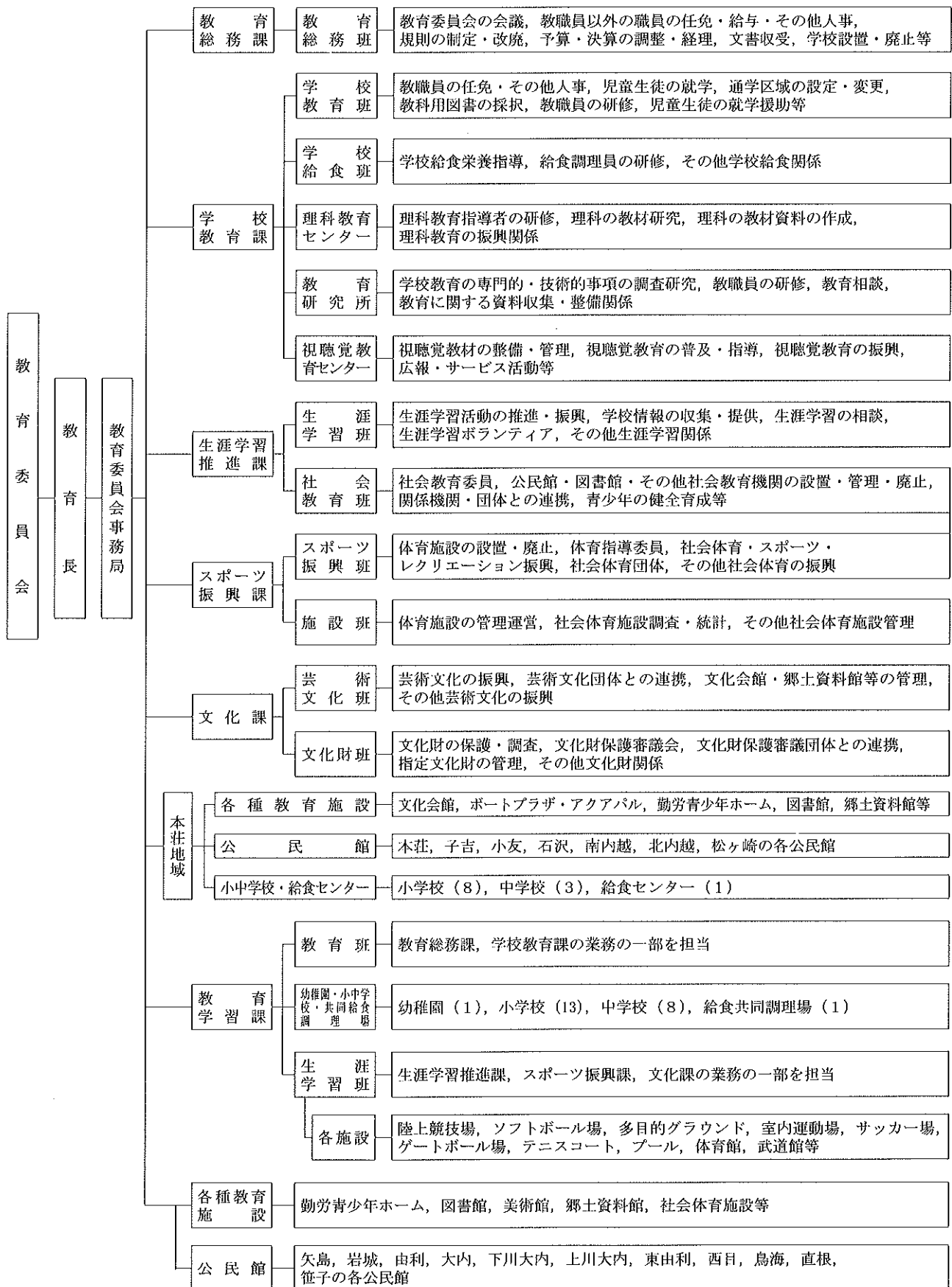


委員  
鈴木 タキ



教育長  
佐々田 亨三

## 4 教育委員会の機構と事務分掌



※「教育学習課」は本荘地域を除く7地域に設置



# 5 教育財政

平成20年度 一般会計総額 47,070,000千円

議会費	総務費 13.9%	民生費 20.6%	衛生費 6.1%	教育費 13.4%	農林水産業費 6.8%	商工費 2.4%	土木費 13.4%	公債費 18.4%	その他
						労働費0.3%		消防費3.5%	0.6%

6,292,678 千円

項別内訳	目別内訳	財源内訳
○教育総務費 434,862千円	教育委員会費 2,760千円 事務局費 294,412 教育助成費 122,502 教育研究所・理科教育センター・視聴覚教育センター費 15,188	一般財源 403,958千円 国・県支出金 10,452 地方債 19,000 その他 1,452
○小学校費 1,540,085千円	学校管理費 447,213千円 教育振興費 188,580 学校建設費 904,292	一般財源 680,254千円 国・県支出金 230,151 地方債 624,200 その他 5,480
○中学校費 2,695,827千円	学校管理費 264,824千円 教育振興費 179,494 学校建設費 2,251,509	一般財源 470,472千円 国・県支出金 602,303 地方債 1,616,700 その他 6,352
○幼稚園費 101,020千円	幼稚園費 101,020千円	一般財源 71,294千円 国・県支出金 18,531 地方債 0 その他 11,195
○社会教育費 782,188千円	社会教育総務費 406,199千円 生涯学習推進費 18,801 社会教育施設費 121,837 公民館費 80,510 図書館費 32,969 文化振興費 19,792 文化財保護費 26,165 文化会館費 38,749 本荘ボートプラザ運営費 37,166	一般財源 705,914千円 国・県支出金 11,088 地方債 21,300 その他 43,886
○保健体育費 738,696千円	保健体育総務費 82,497千円 体育施設費 237,835 学校給食費 418,364	一般財源 707,117千円 国・県支出金 0 地方債 0 その他 31,579

## 6 学 校 教 育

### 「人間性豊かで進取の気性に富む、たくましい子どもの育成」 ～科学の心と力をはぐくむ教育の推進～

本市では、平成17年度より科学の心と力をはぐくむ教育の推進に取り組んできている。

これまで、「物事に感動し感性を磨く」「意欲的に物事に取り組む」「自分の良さと物事の真理を追究していく」等の育成を目指して研究をすすめてきた。成果としては、体験的な学習の推進を図ったことにより、地域や教育関係機関との結びつきが密接になり、多様な学びの環境が整ってきたこと、また、授業改善の推進により学習意欲が向上し、理科研究発表会への参加や各種学力調査での無解答率の減少等、意欲的に物事に取り組む子どもたちの姿を数多く見るようになってきていることがあげられる。今後は体験的で学習内容等に関わる質的な向上を一層図っていきたい。

#### 1 人間性豊かで進取の気性に富む、たくましい子どもの育成

市の目指す将来像を「共生・躍動・自立」という視点からとらえ、知・徳・体の調和のとれた教育活動を、各校で工夫しながら実践し成果をあげている。

例えば、各地域の特色を生かした体験活動や道徳及び特別活動の指導を通して、人や自然を敬い感謝する心をはぐくまれ、先人の業績や地域の文化に触れてふるさとの良さに気づく等、学習に自信と誇りをもつようになってきている。

また、読書活動の推進、国際理解教育、キャリア教育等を通じて、多様な価値観に気づき、他者に共感するなどの豊かな人間性もはぐくまれてきている。

しかし、全国調査の結果からは、学習習慣を確立することや読解力の質の向上を図ることの必要性が明らかになっている。新学習指導要領では言語活動の充実が重視されており、本市においても体験活動の重視と共に、体験したことを文章で表現し伝え合うなどの活動を更に推進し言語能力をよりはぐくんでいきたい。

また子ども一人一の着実な自己実現を図るために、幼児期からの生活習慣や学習習慣の確立と他者と関わる体験的な学びの充実に、放課後子ども教室や教育関係機関との連携強化を図りながら推進していきたい。

#### 2 科学の心と力をはぐくむ教育の推進

各校では恵まれた豊かな自然や先人の業績に「触れ、学び、活かす」という多様な学習活動を繰り返しながら、基礎的・基本的な知識・技能の習得や思考力・判断力・表現力等の育成を目指してきた。学校・大学パートナーシップ事業や理科支援員等派遣事業、ホット・ヒート科学の心事業などの、地域の人材や県立大学などの教育機関、企業などの連携事業を通して教育環境の整備を図り、知的好奇心を喚起し探究的な活動を支援してきている。

これらの成果として、自ら課題を求め追究する姿勢が高まってきており、各種検定や日本学生科学賞への挑戦など、具体的な目標を立てて取り組む子どもや学校も増えている。このような自分の能力を最大限に発揮して自己実現を図る学びを「挑戦する学び」として、理数大好きモデル地域事業などを活用し更に推進していきたい。また子ども一人一人の実態を把握し、内面から湧き出る感性をはぐくみつつ、次の点に留意しながら実践力を育成していきたい。

##### ①多様な事象との出会いを組織化することで興味関心を掘り起こし、学びの成立を図る

・学校内外問わず、学びたいと感じる多様な機会を設定したり情報提供したりし、そこに積極的にかわる子どもを育てる。

##### ②身に付けた基礎的・基本的な知識及び技能を活用し、他の課題解決的な学習に活かす

・一つの学びを核にしなが、関連する課題にも思考力・判断力・表現力等を駆使できるような学習過程を組織する。学んだことを様々な場面で活用する態度を育てる。

##### ③一つの課題を多面的に徹底追究し、専門的な見方や考え方が育つ学びを目指す

・「なぜ」という課題意識をもち、一つのことを納得するまで探究する態度を育て、その過程の中で一人一人の夢や将来につながる得意分野、自分の良さを自覚させる。

【①かかわる学び ②広がる学び ③深まる学び】

### 3 由利本荘市の目指す子ども像

- 自然や地域文化を愛し、他人を思いやり奉仕する心をもつ人間性豊かな子ども
- 目標をもち自己のよさに気付き、自信と誇りをもってよりよく生きる子ども
- 真理を探究し、たくましく生き抜く強い心と体をもつ子ども

### 4 学校教育の重点

児童生徒に育てたい力 … 人、もの、ことに自らかかわる力  
… こだわりを持って深く探究する力  
学校に求められる力 … 教育資源活用能力、企画力、自己評価力

- I 生涯にわたる考え方や生き方の基礎となる確かな学力を形成する
  - 各学力調査の実施と結果の分析及び対策の検討  
NRT, CRT 全国学力・学習状況調査(4/22) 県学習状況調査(12/3,4)
  - 全国学力・学習状況調査等を活用した学習改善の推進に係る実践研究  
(大内中, 上川大内小学校, 下川大内小学校)
  - 授業改善プログラムの推進(ホット・ヒート科学の心事業)
  - 理教大好きモデル地域事業の推進(研究成果発表会…鶴舞小 10/3公開)  
(新山小, 鶴舞小, 尾崎小, 子吉小, 小友小, 石沢小, 北内越小, 松ヶ崎小,  
本荘北中, 本荘南中, 本荘東中, 岩城中, 西目中, 東由利中)
  - 教育専門監の配置  
(亀田小, 道川小, 岩城中)(直根小, 川内小, 笹子小, 鳥海中)
  - 小学校英語活動等の研究実践(ファン・イングリッシュ…由利小 9/26公開)
- II いのちの尊厳, 万物共生の精神, 自然への畏敬の念を培う
  - ボランティア活動を通じた豊かな心と感性の醸成
  - 地域資源を活用した教育活動の推進(ふるさと教育)
  - 体験との関連を図った道徳教育の充実
- III 情報活用能力, コミュニケーション能力の育成を図る
  - ALTの積極的活用
  - 教育情報システム・TV会議システムの積極的な活用(鶴舞小)
  - 他校との交流や合同学習の推進
  - ケーブルTVの教育的活用
  - 読書活動の充実と図書館との連携強化(トライアングルプラン)
- IV 楽しく充実した生活の基盤になる健康でたくましい心と体を育成する
  - 食の指導の充実と共通実践
  - 基礎体力向上への取り組み
  - 不登校児童生徒への学習支援  
(スクールカウンセラー…7校, 心の教室相談員…1校)(本荘ふれあい教室)
- V 障害のある児童生徒の理解と支援の充実を図り特別支援教育を推進する
  - 個別の支援計画の充実
  - 学校生活サポート支援事業(障害児支援…18校・日本語指導支援…2校)
  - 特別支援教育地域センターの活用(鶴舞小, 矢島小に開設)  
・ゆり養護学校との連携 ・教育相談活動の充実
- ※ その他
  - 学校支援地域本部事業(ボランティア活用)(岩谷小, 出羽中)
  - 金銭・金融教育研究(上川大内小学校)
  - 矢島中・高連携校のカリキュラム作り
  - 幼・保, 小, 中, 高, 大学との連携
  - 新指導要領告示を受けた小学校外国語活動等の教育課程編成

## 2 学校紹介

### (1) 小学校

<h2 style="text-align: center;">新山 小学校</h2>	〒015-0014 由利本荘市石脇字山ノ神11	校長：佐藤 寛 教頭：三保 寛司 教員数：40名 児童数：880名 学級数：29 TEL：22-1420 FAX：24-2260
URL：http://www.shinzan.honjo.ed.jp/ E-mail：shinzan@chokai.ne.jp		
<b>【学校教育目標】</b> 生きる力を身に付け、自立しようとする新山健児の育成 <おもいやる子> ○相手の立場で考え、行動できる子ども ○きまりを守り、進んで働く子ども <かんがえる子> ○めあてをもって学ぶ子ども ○考え、工夫し、粘り強く学び続ける子ども <きたえる子> ○進んで体を鍛える子ども ○苦しさに耐え、最後までやり抜く子ども		<b>【これまでの主な業績】</b> H19 社団法人発明協会学校表彰、「人権の花」運動推進校、科学ゆめ画特許庁長官賞受賞、全日本吹奏楽コンクール東北大会銅賞
<b>【特色ある教育活動】</b> (1) 教科等4群をベースに学年共同研修を推進して、教育の質を保証している。 (2) 保護者と地域の方々と共に、安全に配慮した開かれた学校を推進している。 (3) 「あいさついっぱい 花いっぱい 歌いっぱい 絵いっぱい」を合い言葉に、情操教育に力を入れている。		
<h2 style="text-align: center;">鶴舞 小学校</h2>	〒015-0885 由利本荘市水林	校長：齋藤 光正 教頭：小松 浩一 教員数：27名 児童数：449名 学級数：16 TEL：22-1422 FAX：22-1423
URL：http://www.tsurumai.yurihonjo.ed.jp/ E-mail：tsurumai@chokai.ne.jp		
<b>【学校教育目標】</b> 「豊かな心をもち、丈夫で、確かな学力を身につけた子どもの育成」 ○確かな学び——— 楽しんで学び、よく考える子ども ○丈夫な体——— 粘り強く努力し、心と体を鍛える子ども ○豊かな心——— 感動する心をもち、相手を思いやる子ども		<b>【これまでの主な業績】</b> H19 本荘西目区公開研究会の開催 H19 日本PTA全国協議会長賞受賞
<b>【特色ある教育活動】</b> (1) 「市授業改善プロジェクト」（退職校長活用）を積極的に活用し、授業改善を図り、学力を高めている。 (2) テレビ会議システムを活用した授業を通して、主体的で確かな定着を図る学習を推進している。 (3) 理数大好きモデル地域事業として、「おもしろサイエンスタイム」を実施し、理科好きの子どもを育てている。		
<h2 style="text-align: center;">尾崎 小学校</h2>	〒015-0074 由利本荘市桜小路1	校長：三浦 敏弘 教頭：木谷 玲子 教員数：34名 児童数：648名 学級数：24 TEL：24-1236 FAX：24-1237
URL：http://www.ozaki.honjo.ed.jp/ E-mail：ozakis@chokai.ne.jp		
<b>【学校教育目標】</b> 「のぞみ豊かに たくましく ともに伸びよう 尾崎の子」 ～ 夢と豊かさを持つ子 学び高まり合う子 生き生きとした子 たくましい子 ～		<b>【これまでの主な業績と実績】</b> H14 読書活動文部科学大臣賞受賞 H19 学校給食優良校として文部科学大臣賞受賞
<b>【特色ある教育活動】</b> (1) 論理的思考力と再構成力の育成や、15分モジュールシステムやTTによる学習指導の充実を図っている。 (2) 図書館経営の充実とともに、「尾崎ノート」の活用によって読書活動と調べ学習の能力育成に努めている。 (3) 長年にわたり学校給食の充実・発展を目指しながら、近年全校体制での「食育指導」の充実を図っている。		

教員数＝校長，教頭，教諭，養護教諭，栄養教諭，講師

<h2 style="text-align: center;">子吉 小学校</h2>	〒015-0041 由利本荘市薬師堂字堂ノ下93-2	校長：石垣 正美 教頭：阿部 潜 教員数：13名 児童数：195名 学級数：8 TEL：24-2990 FAX：24-2991
U R L : <a href="http://www.koyoshi.yurihonjo.ed.jp/koyoshi.htm">http://www.koyoshi.yurihonjo.ed.jp/koyoshi.htm</a> E-mail : <a href="mailto:info@koyoshi.yurihonjo.ed.jp">info@koyoshi.yurihonjo.ed.jp</a>		
<b>【学校教育目標】</b> 心豊かで、たくましく、進んで学習する子どもの育成 こ 心も体もじょうぶな子ども よ よく考え、進んで学習する子ども し 親切で、思いやりのある子ども		<b>【これまでの主な業績と実績】</b> H16 学力向上フロンティアスクール公開授業研究会 H18 秋田県共同募金表彰にて特別賞受賞
<b>【特色ある教育活動】</b> (1) 全学年にTTを配置し、一人一人の学びに視点を合わせた効果的な少人数指導を推進し日常化を図っている。 (2) 年間を通した全校縦割り活動（運動会、遠足、掃除等）を通して、異学年交流の充実を図っている。 (3) 学級担任全員が指導週案を作成、保護者にも配布し、見直しをもった指導ができるようにしている。		

<h2 style="text-align: center;">小友 小学校</h2>	〒015-0063 由利本荘市館前字後田20	校長：永沢 敏昭 教頭：菅原 淳一 教員数：9名 児童数：97名 学級数：6 TEL：22-4017 FAX：22-4071
U R L : <a href="http://www.otomo.yurihonjo.ed.jp/">http://www.otomo.yurihonjo.ed.jp/</a> E-mail : <a href="mailto:info@otomo.yurihonjo.ed.jp">info@otomo.yurihonjo.ed.jp</a>		
<b>【学校教育目標】</b> 「美しい心、よい学び、つよい身体の小友の子」 ○明るく元気あふれる学校 ○心豊かで感動に満ちた学校 ○家庭や地域に開かれた信頼される学校		<b>【これまでの主な業績】</b> H19 本荘西目区学習指導公開研究会
<b>【特色ある教育活動】</b> (1) 児童会中心に、「あいさつ日本一運動」を展開し、校内・地域におけるあいさつの啓発に努めている。 (2) 理数大好きモデル地域事業として、校外学習を実践し、理科に対する興味・関心を高めている。 (3) 子ども公民館活動により、地域と交流しながらふるさとよさに触れる体験や場を設けている。		

<h2 style="text-align: center;">石沢 小学校</h2>	〒015-0086 由利本荘市館字六角167	校長：小島 弥恵子 教頭：畠山 隆 教員数：10名 児童数：79名 学級数：6 TEL：29-2341 FAX：29-2342
U R L : <a href="http://www.ishizawa.yurihonjo.ed.jp">http://www.ishizawa.yurihonjo.ed.jp</a> E-mail : <a href="mailto:info@ishizawa.yurihonjo.ed.jp">info@ishizawa.yurihonjo.ed.jp</a>		
<b>【学校教育目標】</b> 「心豊かにたくましく、自ら学ぶ子ども」 ○進んで学び、よく考え、表現力豊かな子ども（知） ○思いやりがあり、礼儀正しく、感性豊かな子ども（徳） ○心身共に健康で、明るく、たくましい子ども（体）		<b>【これまでの主な業績】</b> H17 読書活動で文部科学大臣賞 H18 「東北水すまし賞」受賞 H19 コカコーラ環境教育賞主催者賞受賞
<b>【特色ある教育活動】</b> (1) 思考を深め表現力を鍛える学び方としての「対話」を、全教育活動で実践・継続している。 (2) 毎月の「親子読書」、朝読書、単元平行読書、調べ活動等、読書活動の幅を広げ、心を耕している。 (3) 「ホタル」「米づくり」「鮭の遡上見学」等、地域に密着した教育活動でふるさと意識を醸成している。		

教員数＝校長，教頭，教諭，養護教諭，栄養教諭，講師

<h2 style="text-align: center;">北内越小学校</h2>	〒015-0024 由利本荘市内越字中ノ目209	校長：山道正人 教頭：中島眞里子 教員数：11名 児童数：56名 学級数：6 TEL：22-4839 FAX：23-6623
U R L : <a href="http://www.kitautetsu.yurihonjo.ed.jp/">http://www.kitautetsu.yurihonjo.ed.jp/</a> E-mail : <a href="mailto:info@kitautetsu.yurihonjo.ed.jp">info@kitautetsu.yurihonjo.ed.jp</a>		
<b>【学校教育目標】</b> 「清らかな心」「強いからだ」「学ぶたのしさ」 ○仲良く手をつなぎ、思いやりに満ちた子ども ○心と体を鍛え、目標に向かって努力し続ける子ども ○学ぶ喜びと楽しさを味わい、生き生きと学び続ける子ども		<b>【これまでの主な業績】</b> H17 本荘西目区教育研究会指定 公開研究会実施 H18 北内越米づくり体験実行委 員会を設立
<b>【特色ある教育活動】</b> (1) 「小さな親切」運動実践協力校として、PTA活動とタイアップしながらあいさつ運動を推進している。 (2) 全校縦割り活動を学校行事や集会活動等に積極的に取り入れ、温かな人間関係の醸成を図っている。 (3) 米づくり体験活動を中心に、地域の自然・史跡・人材等を積極的に取り入れた学習を実践している。		

<h2 style="text-align: center;">松ヶ崎小学校</h2>	〒015 -0033 由利本荘市神沢字大森山38-5	校長：田沼隆夫 教頭：菊地謙二 教員数：9名 児童数：64名 学級数：6 TEL：28-2344 FAX：28-2977
U R L : <a href="http://www.matsugasaki.yurihonjo.ed.jp/">http://www.matsugasaki.yurihonjo.ed.jp/</a> E-mail : <a href="mailto:info@matsugasaki.yurihonjo.ed.jp">info@matsugasaki.yurihonjo.ed.jp</a>		
<b>【学校教育目標】</b> 「励み合い 磨き合い 高め合う松小の子ども」 ○明るく、思いやりのある子ども（やさしく） ○進んで学び、よく考える子ども（かしこく） ○健康で、たくましい子ども（たくましく）		<b>【これまでの主な業績】</b> H16 長年の国道清掃活動で、国 土交通大臣賞を受賞 H18 本荘西目区教育研究会指定 公開授業研究会を開催
<b>【特色ある教育活動】</b> (1) 全校俳句づくり等の表現活動を通して感性を磨くとともに、自己表現力の育成に努めている。 (2) 運動会やなべっこ会等の行事や集会に縦割り活動を取り入れ、協調性や思いやりの心を育てている。 (3) 国道や海岸の清掃活動を通して、自然や身の回りの環境を大切にする心や奉仕の心を育てている。		

<h2 style="text-align: center;">矢島小学校</h2>	〒015-0411 由利本荘市矢島町城内八森6番地	校長：佐藤美知子 教頭：打矢敏昭 教員数：18名 児童数：229名 学級数：10 TEL：56-2069 FAX：55-2721
U R L : <a href="http://www.ybnet.jp/~yashima.est/">http://www.ybnet.jp/~yashima.est/</a> E-mail : <a href="mailto:yashima.est@ybnet.jp">yashima.est@ybnet.jp</a>		
<b>【学校教育目標】</b> 「心豊かなで、たくましく、自ら学ぶ子ども」 ～希望・友情・前進～ ○相手を思いやり 仲間と共に伸びようとする子 ～やさしい子～ ○心身ともに健康で 元気でねばり強い子 ～しんぼう強い子～ ○自ら課題をみつけ 自ら学ぶ子 ～すすんでまなぶ子～		<b>【これまでの主な業績と実績】</b> H16 矢島町指定学力向上フロン ティアスクール推進事業 H17・18 文部科学省指定人権教 育研究 (H18 公開研究会)
<b>【特色ある教育活動】</b> (1) 人権教育を基盤とし、基本的生活習慣の定着とコミュニケーション能力の育成に取り組んできた。 (2) 全学年、算数科を中心に少人数指導を取り入れ、個に応じた指導の充実を図っている。 (3) 二学期制実施6年目、教育課程の改善や長期休業前の個人面談の充実などにより教育効果を上げている。		

教員数＝校長，教頭，教諭，養護教諭，栄養教諭，講師

<b>亀田小学校</b>	〒018-1217 由利本荘市岩城亀田亀田町字亀田町18-2	校長：小笠原 琴子 教頭：伊藤 雄悦 教員数：11名 児童数：67名 学級数：7 TEL：72-2004 FAX：74-2530
URL：http://www6.ocn.ne.jp/~kameda E-mail：kameda@giga.ocn.ne.jp		
<b>【学校教育目標】</b> 「きらめく笑顔 ゆたかな知性 みなぎる力」 ○思いやりのある子ども ○自ら進んで学ぶ子ども ○心と体をきたえる子ども		<b>【これまでの主な業績と実績】</b> H15 「優良子ども郵便局中央表彰」で総務大臣賞を受賞
<b>【特色ある教育活動】</b> (1) 縦割り班活動を様々な場面で取り入れ、学校行事の活性化や異年齢集団の望ましい人間関係を望んでいる。 (2) 道川小学校と合同の宿泊体験学習を通し、交流を深めている。 (3) 亀田地区の旧藩祭には、全校児童が参加し、伝統行事を大事にして地域との結びつきを強くしている。		

<b>道川小学校</b>	〒018-1301 由利本荘市岩城内道川字烏森151	校長：小坂 晃 教頭：佐々木 智子 教員数：13名 児童数：179名 学級数：7 TEL：73-2216 FAX：73-3565
URL：http://www15.ocn.ne.jp/~michisyo/ E-mail：michikawa@gamma.ocn.ne.jp		
<b>【学校教育目標】</b> 「豊かにかかわり 学び合い 共に生きる子どもの育成」 ○より高く ～将来に夢をもち、実現を目指して努力する子ども ○やさしく ～自他を大切にし、思いやりの心で行動する子ども ○たくましく～心と体を鍛え、困難に挑戦する子ども		<b>【これまでの主な業績】</b> H19 ドッジボール東北大会出場 バドミントン全国大会出場 読書感想文コンクール 県推薦
<b>【特色ある教育活動】</b> (1) 朝の始まりに読書活動を取り入れ、静かな一日の始まりと豊かな感受性の育成に努める。 (2) 長期宿泊学習、道川分教室との交流等、他校との交流を深め、強く豊かな心を育てる。 (3) 「ふれあい活動」(鑑賞活動)を取り入れ、清掃や給食、海岸クリーンアップやサンドクラフトを実施する。		

<b>由利小学校</b>	〒015-0341 由利本荘市前郷字金神110	校長：三船 文夫 教頭：小松 幸子 教員数：19名 児童数：269名 学級数：12 TEL：32-8171 FAX：53-2013
URL：http://www.ybnet.jp/~yurisho/index.html E-mail：yurisho@ybnet.jp		
<b>【学校教育目標】</b> 「人間性豊かで知性に富みたくましく生きる子どもの育成」 ○思いやりの心で、かかわり合い、共に生きる子ども（やさしく） ○自ら学び、深く考え、向上心に満ちた子ども（かしこく） ○健康で、ねばり強く、よりよく創り上げる子ども（たくましく）		H19 日本フルブライト基金 米国教育者学校視察 H19 文部科学省委託事業 小学校英語活動自主公開 研究会
<b>【特色ある教育活動】</b> (1) 小学校英語活動等国際理解推進事業として、ALTや地域人材を活用した英語活動を実践している。 (2) 全学年で算数科を中心に少人数指導を取り入れ、個に応じた指導の充実を図っている。 (3) 体育的な行事やなべっこ遠足等において全校縦割り活動を行い、思いやりの心や協調性をはぐくんでいる。		

教員数＝校長，教頭，教諭，養護教諭，栄養教諭，講師

<b>西目小学校</b>	〒018-0604 由利本荘市西目町沼田字新屋下37-1	校長：三浦律子 教頭：佐々木 正 教員数：20名 児童数：328名 学級数：12 TEL：33-2305 FAX：33-3513
URL：http://www.nishime-ps.nishime.akita.jp/ E-mail：webmaster@nishime-ps.nishime.akita.jp		
【学校教育目標】 「ふるさとに学び、自分の生き方を真剣に考える子どもの育成」 ～ のぞみははるか めあてをもって ともに伸びゆく西目っ子～ ○ 夢がいっぱい やさしい子ども ○ 互いに学び合う かしこい子ども ○ 自分をきたえる たくましい子ども		【これまでの主な業績と実績】 ・H18～19 豊かな体験活動推進事業（小・中・高校） ・H19「日本善行会」より春季表彰を受ける（集団登校等）
【特色ある教育活動】 (1) 地域素材を生かし、西目らしさが薫る体験的、問題解決的な教育活動を展開している。 (2) 西目環境保全活動の会等の支援を受けて、農業体験学習（りんご・米づくり）などを実施している。 (3) 小・中が連携して「う歯予防」に努め、歯科保健活動の充実を図っている（学校保健会より表彰される）。		

<b>直根小学校</b>	〒015-0513 由利本荘市鳥海町下直根字大谷地37	校長：金 利 紀 教頭：佐藤 弘 之 教員数：7名 児童数：46名 学級数：4 TEL：58-2320 FAX：58-2321
URL：http://www.ybnet.jp/~hitane/ E-mail：hitane@ybnet.jp		
【学校教育目標】 ふるさとを愛し、楽しく学び合い高まり合う山の子を育む ○ 明るく思いやりのある子ども（徳）…………… なかよく ○ 進んで学び、よく考える子ども（知）…………… かしこく ○ 健康的で、よく働く子ども（体）…………… たくましく		【これまでの主な業績】 H17「自然生態系の保全に関する学校教育との連携」事業 H19「あいさつ運動」表彰
【特色ある教育活動】 「直根ワールドの追究」 (1) 直根ワールド1 地域の学校 ①「地域の学校」運営委員会 ②祖父母交流会 ③ようこそ！直根の先生 (2) 直根ワールド2 ふるさと研究 ①全校太鼓（前の沢太鼓） ②猿倉人形芝居の文化継承 ③そばづくり (3) 直根ワールド3 へき地・小規模 ①少人数でも複式でも学力向上 ②効果的複式授業 ③ふれ愛運動		

<b>川内小学校</b>	〒015-0503 由利本荘市鳥海町栗沢字上田野5の1	校長：仁 部 恵 里 教頭：畠 山 修 教員数：14名 児童数：133名 学級数：8 TEL：57-2004 FAX：57-2005
URL：http://www.ybnet.jp/~kawasho/ E-mail：kawasho@ybnet.jp		
【学校教育目標】 「心豊かに 自ら学び たくましく生きる子どもの育成」 ○ 明るくかかわり、思いやりのある子 ～ やさしく～ ○ 進んで学び、よく考える子 ～ かしこく～ ○ 目標に向かって、ねばり強くチャレンジする子 ～ たくましく～		【これまでの主な業績】 H17～フッ素洗口と歯みがきによる「元気な歯っ子」運動 H18・19 全国植樹祭苗木のホームステイ参加 H19 鳥海地区公開研究会 H20 全国植樹祭への参加
【特色ある教育活動】 (1) 教育専門監を有効に活用して、算数科における授業改善を推進していく。 (2) 豊かな心の育成を期して学校行事・集会・花壇づくり・ボランティア等を縦割活動を生かして実施していく。 (3) 体験活動部を中心に鳥海地域の人材・素材を活用し、ふるさと教育の趣旨を生かした体験活動の充実を図る。		

教員数＝校長，教頭，教諭，養護教諭，栄養教諭，講師



<b>笹子小学校</b>	〒015-0721 由利本荘市鳥海町上笹子字塚台65	校長：池田弘美 教頭：三浦宏 教員数：12名 児童数：97名 学級数：7 TEL：59-2234 FAX：59-2289
U R L : <a href="http://www.ybnet.jp/~jinego/">http://www.ybnet.jp/~jinego/</a> E-mail : <a href="mailto:jinego@ybnet.jp">jinego@ybnet.jp</a>		
<b>【学校教育目標】</b> 「たくましく心豊かに生きる子どもの育成」 ○明るく ～明るく元気あふれ、思いやりと感謝の心を大切にすること ○かしこく ～進んで学び、よく考え、仲間と学び合う子 ○たくましく ～心と体が健康で、何事にもねばり強く取り組む子	<b>【これまでの主な業績と実績】</b> H18 白井記念歯科保健功労賞 H19 本荘由利学校保健会保健安全実践優秀校	
<b>【特色ある教育活動】 『一人一人を大切に、全職員で確かな力をつける』</b> (1) 「読む力」を高めるため、「学びのスタイル」を活用した授業改善と音読活動や読書指導を工夫している。 (2) ふるさと鳥海の地域素材や人材を生かした豊かな体験活動や、全校縦割り活動の充実を図っている。 (3) 歯磨き指導やフッ素洗口、食育、日常的な運動の継続等で健康安全教育の充実に取り組んでいる。		

<b>八塩小学校</b>	〒015-0221 山利本荘市東由利館合字館前10	校長：織田羽衣子 教頭：横田宏 教員数：10名 児童数：78名 学級数：6 TEL：69-2028 FAX：69-2215
U R L : <a href="http://www2.chokai.ne.jp/~yashio/">http://www2.chokai.ne.jp/~yashio/</a> E-mail : <a href="mailto:yashio.es-2@city.yurihonjo.akita.jp">yashio.es-2@city.yurihonjo.akita.jp</a>		
<b>【学校教育目標】</b> 「心ゆたかに はつらつと 八塩の里にきらり」 ○思いやりのある子 出会いを大切にできる子 ○進んで学ぶ子 よく考え、豊かに表現できる子 ○たくましい子 伸びようとする意欲をもち、心身共にたくましい子	<b>【これまでの主な業績】</b> H18 秋田県よい歯の表彰優良校 学力向上拠点形成事業中間公開 H19 学力向上拠点形成事業公開	
<b>【特色ある教育活動】</b> (1) 「学びのスタイル」等を基盤にして、授業改善の実践的研究を推進している。 (2) 「きらり」を合い言葉に全教育活動を推進し、子どもも教師も成長の喜びを味わえる学校を目指している。 (3) 地域と共に歩む学校として、地域の学習素材や人材等を活用し、感動の広がる教育活動を展開する。		

<b>高瀬小学校</b>	〒015-0201 由利本荘市東由利法内字宮ノ前243	校長：石井満彦 教頭：佐々木晶子 教員数：11名 児童数：114名 学級数：6 TEL：69-2500 FAX：69-2501
U R L : <a href="http://www.chokai.ne.jp/takase-ps/">http://www.chokai.ne.jp/takase-ps/</a> E-mail : <a href="mailto:takase.es-2@city.yurihonjo.akita.jp">takase.es-2@city.yurihonjo.akita.jp</a>		
<b>【学校教育目標】</b> 「自ら学び 心豊かで たくましく生きる子どもの育成」 ㊦ 太陽のように燃えるハートと … 心を鍛える子ども ㊧ 輝くひとみで … 挑戦する子ども ㊨ 世界をみつめる … 夢をもつ子ども	<b>【これまでの主な業績】</b> H18 県よい歯の学校表彰にて優良賞受賞 H19 学力向上拠点形成事業の公開研究会	
<b>【特色ある教育活動】</b> (1) 学力向上拠点形成事業で得られた成果をもとに、「自分の考えをしっかりと相手にはっきり伝える」学習過程の工夫、家庭との連携による家庭学習の充実を図る指導を行っている。 (2) 集会や行事には全校縦割り活動を取り入れ、異学年での集団活動を通して、連帯感や協調性を養っている。		

教員数＝校長、教頭、教諭、養護教諭、栄養教諭、講師

<b>岩谷小学校</b>	〒018-0711 由利本荘市岩谷町字十二柳2番地	校長：田口直樹 教頭：佐藤義広 教員数：15名 児童数：218名 学級数：9 TEL：65-2220 FAX：65-3928
U R L : <a href="http://www.ont.ne.jp/~iwaya">http://www.ont.ne.jp/~iwaya</a> E-mail : <a href="mailto:iwaya-es@ont.ne.jp">iwaya-es@ont.ne.jp</a>		
<b>【学校教育目標】</b> 「たくましく心豊かな子どもの育成」 ◎明るく、思いやりのある子ども <やさしく> ◎進んで学び、よく考える子ども <かしこく> ◎健康で、ねばり強くがんばる子ども <たくましく>		<b>【これまでの主な業績】</b> H18～19 教育専門監配属。算数科における研究推進と授業改善。市教委によるビデオ制作とCATV放映。
<b>【特色ある教育活動】</b> (1) 心を育てる「ADK大作戦」の推進。<A=あいさつ、D=読書、K=基礎学力の定着・向上> (2) 算数科における効果的なTT指導と、読解力・表現力向上に向けたノート指導等の推進。 (3) 体力向上のための場の設定と環境整備。(鉄棒常設、水泳大会、マラソン大会、スケート教室、縄跳び集会等)		

<b>下川大内小学校</b>	〒018-0842 由利本荘市新沢字猫屋布45	校長：斉藤英樹 教頭：永田修 教員数：11名 児童数：118名 学級数：6 TEL：66-2211 FAX：66-2091
U R L : <a href="http://www.ont.ne.jp/~simo-es">www.ont.ne.jp/~simo-es</a> E-mail : <a href="mailto:simo-es@ont.ne.jp">simo-es@ont.ne.jp</a>		
<b>【学校教育目標】</b> 「はぐくめ夢 かがやけいのち」 ○明るく思いやりのある子ども ○心身ともに健康でねばり強くがんばる子ども ○進んで学び、主体的に考え、かかわり合いを大切に共に高まり合う子ども		<b>【これまでの主な業績と実績】</b> H18 ようこそ先生スペシャル(読み聞かせ)実施 東北子どもサミットイン仙台に参加
<b>【特色ある教育活動】</b> (1) 基礎学力の定着、習熟を図るチャレンジ学習を全学年で実施している。 (2) 全校縦割り活動を取り入れ、週2回の給食、火曜全校読書等を実施している。 (3) 外部講師、教師による全校児童を対象にした読み聞かせを定期的に行っている。		

<b>上川大内小学校</b>	〒018-0903 由利本荘市小栗山字小栗山76-2	校長：佐藤千鶴 教頭：進藤亨 教員数：12名 児童数：82名 学級数：6 TEL：67-2244 FAX：67-2298
U R L : <a href="http://www.ont.ne.jp/~kamisho/">http://www.ont.ne.jp/~kamisho/</a> E-mail : <a href="mailto:kamisho@ont.jp">kamisho@ont.jp</a>		
<b>【学校教育目標】</b> 「明るく かしこく たくましい子どもの育成」 ○豊かな心を持ち続ける子ども ○進んで学び、共に高まり合う子ども ○生き生きと活動する子ども ○心身ともにたくましい子ども		<b>【これまでの主な業績】</b> H19 県植樹祭県教育長賞受賞 H19 本荘由利へき地交流会開催
<b>【特色ある教育活動】</b> (1) 子どもの実態に応じた指導の充実を図ると共に、自力解決や話し合いの場を重視した授業を構築する。 (2) 小学校・中学校・家庭の連携を密にし、基本的な生活習慣の定着と家庭学習の充実を図っていく。 (3) 各教科・領域を通して、金銭やはたらくことの大切さへの気づきを促す学習活動を展開していく。		

教員数=校長、教頭、教諭、養護教諭、栄養教諭、講師

## 2 学校紹介

### (2) 中学校

<h2 style="text-align: center;">本荘北中学校</h2>	〒015-0014 由利本荘市石脇字山ノ神11-304	校長：安倍 武義 教頭：須藤 芳樹 教員数：33名 生徒数：507名 学級数：16 TEL：22-0321 FAX：23-2778
URL：http://www.kita-jhs.yurihonjo.ed.jp E-mail：info@kita-jhs.yurihonjo.ed.jp		
<b>【学校教育目標】</b> 「豊かな心をもち続け、実践力に富む北中生徒の育成」 一 自主性に富み、実践力のある生徒 (自主) 一 協力性に富み、切磋琢磨し合える生徒 (協力) 一 向上心に燃え、自己にきびしい生徒 (向上)		<b>【これまでの主な業績】</b> H19 創立60周年記念事業、 ソフトボール大会で男子全 県・東北優勝、柔道大会で 女子個人全県・東北優勝
<b>【特色ある教育活動】</b> (1) 授業の展開に小グループで学習課題を練り合う場面を位置づけ、協力して学び合う活動を実践している。 (2) 生徒会が北中三大行事（運動会、北中祭、合唱コンクール）を企画・運営し、実践力の向上に努めている。 (3) キャリア教育を推進し、2年生を中心に職場体験学習を実施している。		
<h2 style="text-align: center;">本荘南中学校</h2>	〒015-0885 由利本荘市水林無番地	校長：高田 均 教頭：打矢 之 教員数：23名 生徒数：343名 学級数：12 TEL：22-7153 FAX：22-7154
URL：http://www.minami-jhs.honjo.ed.jp E-mail：info@minami-jhs.yurihonjo.ed.jp		
<b>【学校教育目標】</b> ゆたかにたくましく ～心ゆたかにたくましく生きる生徒の育成～ 4H：Health（壮健なる身体） Head（明晰なる頭脳） Hand（卓抜せる技能） Heart（健全なる精神）		<b>【これまでの主な業績と実績】</b> H19 本荘西目区教育研究会 指定公開授業研究会 H19 東北中学校総合体育大会 男子ソフトボール準優勝
<b>【特色ある教育活動】</b> (1) 南中三大行事や日々の活動の充実を通して、生徒の自治的能力の向上を図る活動を推進している。 (2) 教科の枠を越えた授業検討会を実施し、授業改善に取り組んでいる。 (3) 大学の人材活用を図ることで、生徒の知的好奇心や探求心の伸長を図っている。		
<h2 style="text-align: center;">本荘東中学校</h2>	〒015-0041 由利本荘市薬師堂字境橋77	校長：渡辺 徹 教頭：須田 晃司 教員数：32名 生徒数：428名 学級数：16 TEL：27-2311 FAX：27-2315
URL：http://www.higashi-jhs.yurihonjo.ed.jp/ E-mail：info@higashi-jhs.yurihonjo.ed.jp		
<b>【学校教育目標】</b> 「意欲的に学び 共に生きようとする東中生」 ○自分の考えや意見をもち、意欲的に真理を追求する生徒 (真) ○望ましい生き方を追求し、善悪の判断が明確にできる生徒 (善) ○心身の鍛錬に努め、美しいものに感動する生徒 (美)		<b>【これまでの主な業績と実績】</b> H19 全国中学校総合体育大会 柔道女子個人63kg級第3位 H18 本荘西目区教育研究会指定 公開授業研究会
<b>【特色ある教育活動】 『文武両道・質実剛健の学校を目指す』</b> (1) 生徒の「学力の保障」のために、楽しく分かる授業の構築と基礎的・基本的内容の定着を図っている。 (2) 生徒の「成長の保障」のために、特別活動や部活動を重視し生徒を活躍させる教育活動を推進している。 (3) 地区PTA等を通して地域・保護者と生徒を語る機会を増やし、地域と一体になって生徒を育てている。		

教員数＝校長，教頭，教諭，養護教諭，栄養教諭，講師

<b>矢島中学校</b>	〒015-0404 由利本荘市矢島町七日町字山寺20	校長：今野 瀧子 教頭：佐々木 克也 教員数：17名 生徒数：148名 学級数：6 TEL：56-2062 FAX：55-2131
U R L : <a href="http://www.ybnet.jp/~yachujhs/">http://www.ybnet.jp/~yachujhs/</a> E-mail : yachujhs@ybnet.jp		
<b>【学校教育目標】</b> 「進んで学び、心豊かにたくましく、共に生きる力の育成」 ○心豊かで礼節を重んずる生徒 ○進んで学び、心を集中して考える生徒 ○鍛え合い、たくましく生きる生徒		<b>【これまでの主な業績と実績】</b> H16 学力向上フロンティア 公開研究会開催 H18 文科省キャリア教育実践 プロジェクト指定
<b>【特色ある教育活動】</b> (1) 矢島中高連携校の開校に向けて高校との連携を一層推進しながら、共に生きる力の育成を目指す。 (2) 「武道の心」を生かした礼節の指導を教育活動の基本に据え、心の豊かさたくましさの育成を図る。 (3) ねらいの明確化と、指導と評価の一体化の徹底を図り、基礎基本の定着を図る。		

<b>岩城中学校</b>	〒018-1305 由利本荘市岩城二古字向村20-1	校長：小林 俊夫 教頭：齋藤 俊朗 教員数：16名 生徒数：147名 学級数：7 TEL：73-2212 FAX：73-3550
U R L : <a href="http://www16.ocn.ne.jp/~iwa-chu/">http://www16.ocn.ne.jp/~iwa-chu/</a> E-mail : iwaki-jhs@leaf.ocn.ne.jp		
<b>【学校教育目標】</b> 「人間性を磨き たくましく生きる生徒の育成」 (1) 知性と感性を磨き、自己実現をめざす生徒 (2) 思いやりの心を持ち、主体的に活動する生徒 (3) 礼節を重んじ、活力と実践力のある生徒		H18 国土交通省東北地方整備 局長表彰(海岸美化奉仕) H19 本荘由利学校保健会 保健安全実践活動優秀校
<b>【特色ある教育活動】</b> (1) 「全校武道」「黙想」「自問清掃」を通して心を育成している。 (2) 岩中「授業の流れ」「身に付けたい学習習慣」を活用した授業で、学力の定着を図っている。 (3) 岩中「身に付けたい学習習慣」アンケートで、生徒による評価を生かした授業改善を進めている。		

<b>由利中学校</b>	〒015-0341 由利本荘市前郷字根堀台39	校長：佐藤 和広 教頭：加藤 敏光 教員数：15名 生徒数：163名 学級数：6 TEL：53-2526 FAX：53-3437
U R L : <a href="http://www.ybnet.jp/~yuri-jhs/">http://www.ybnet.jp/~yuri-jhs/</a> E-mail : yuri-jhs@ybnet.jp		
<b>【学校教育目標】</b> 「自ら学び、心身を鍛え、感性豊かな生徒の育成」 ○自分の目標を持ち、進んで学習する由利中生～よく考える生徒～ ○心身を鍛え、最後までやり抜く由利中生～たくましい生徒～ ○思いやりの心を大切にし、協力して活動する由利中生～思いやりのある生徒～		H18：文科省「キャリア・スター ト・ウィーク」推進校 H19：ソフトボール東北大会 第3位
<b>【特色ある教育活動】</b> <キャリア教育を基盤に据えた教育活動> (1) 補充的学習や発展的学習を重視した選択教科の実施により意欲に満ちた学習の実現を目指す。 (2) Y.C.S(Yurichu-Communication-Study)の実施によりコミュニケーション能力と基礎学力の定着を図る。 (3) 数学科・英語科においてT.T及び少人数学習の活用により生徒一人ひとりの学力の向上を目指す。		

教員数＝校長，教頭，教諭，養護教諭，栄養教諭，講師

<b>西目中学校</b>	〒018-0602 由利本荘市西目町出戸字浜山6-107	校長：菅原耕悦 教頭：齋藤敦子 教員数：15名 生徒数：165名 学級数：6 TEL：33-2304 FAX：33-4199
	U R L : <a href="http://www.nishime-jhs.jp/">http://www.nishime-jhs.jp/</a> E-mail : <a href="mailto:school@nishime-jhs.jp">school@nishime-jhs.jp</a>	
<b>【学校教育目標】</b> 「自己実現を目指し、支え合い、学び合う生徒の育成」 校是：立志の学校 希望◎ 理想を持ち、真剣に学ぶ西中生 友情◎ 常に他人の立場を考え、礼儀正しい西中生 鍛練◎ 心身を鍛え、最後までやり遂げる西中生		<b>【これまでの主な業績と実績】</b> H18～H19 豊かな体験活動推進地域事業推進校指定 H18～H20 理数大好きモデル地域事業指定
<b>【特色ある教育活動】</b> (1) 生徒が主体的に取り組む学習過程を工夫し、学び合い高め合う授業の実践を行っている。 (2) 立志の学校として継続的な進路指導を実施。2年生で少年式を行うなど進路意識を高める指導をしている。 (3) 理数大好きモデル地域事業等を活用した教育活動を推進している。		

<b>鳥海中学校</b>	〒015-0504 由利本荘市鳥海町上川内字西野108	校長：草薨芳哉 教頭：小林千恵 教員数：15名 生徒数：162名 学級数：7 TEL：57-2309 FAX：57-2875
	U R L : <a href="http://www.ybnet.jp/~tori-chu/">http://www.ybnet.jp/~tori-chu/</a> E-mail : <a href="mailto:tori-chu@ybnet.jp">tori-chu@ybnet.jp</a>	
<b>【学校教育目標】</b> 「主体的に学び、広く豊かな心を持ち、自ら未来を創造できる生徒の育成」 ～一人一人のよさを認めながら～ ☆ 学ぶ生徒（知） ☆ 優しい生徒（徳） ☆ 頑張る生徒（体）		<b>【これまでの主な業績】</b> H18 本荘由利学校保健会表彰 H19 中体連表彰「チーム賞」 野球部、スキー部
<b>【特色ある教育活動】</b> (1) チームワークで学習できる集団づくりを通して、自ら求めて学ぶ学習活動を推進している。 (2) 冬季体験学習等を通してふるさとでのよさを味わうとともに、豊かな体験活動の充実を図っている。 (3) 各種アンケート調査による生徒の実態把握を通し、生徒理解の充実を図り、自己実現を支援している。		

<b>東由利中学校</b>	〒015-0211 由利本荘市東由利老方字台山85	校長：安藤純 教頭：木村春雄 教員数：16名 生徒数：115名 学級数：4 TEL：69-2410 FAX：69-2431
	U R L : <a href="http://www2.chokai.ne.jp/~asakaze/">http://www2.chokai.ne.jp/~asakaze/</a> E-mail : <a href="mailto:asakaze@chokai.ne.jp">asakaze@chokai.ne.jp</a>	
<b>【学校教育目標】</b> 「豊かな心を持ち、自ら学び続けるたくましい生徒の育成」 ○「英知」 自ら課題を持ち、ねばり強く解決への努力をする東中生 ○「創造」 感性を磨き、自ら高める東中生 ○「共生」 広い視野を持ち、共に生きる東中生		H19 学力向上拠点形成事業 公開研究会 H19 本荘由利学校保健会 保健安全実践活動優秀校 （2年連続）
<b>【特色ある教育活動】</b> (1) 道徳教育、体験活動を通して「豊かな心」を育成する。 (2) 思考力、表現力を高め、「確かな学力の向上」を図る。 (3) 地域とともに歩み、地域とともに活動し、地域と一体になった教育活動を推進する。		

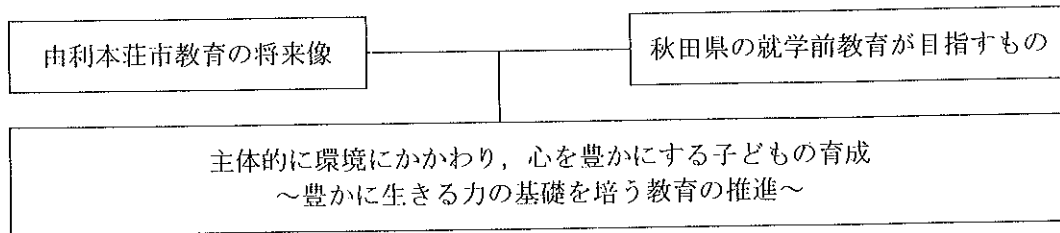
教員数＝校長，教頭，教諭，養護教諭，栄養教諭，講師

<h2 style="text-align: center;">大内中学校</h2>	〒018-0855 由利本荘市松本字小及位野78番地	校長：櫻井茂和 教頭：齋藤勉 教員数：12名 生徒数：111名 学級数：3 TEL：66-2010 FAX：66-2092
URL：http://www.ont.ne.jp/~ouchijhs/index.html E-mail：ouchijhs@ont.ne.jp		
<b>【学校教育目標】</b>  「豊かな心とたくましさを持ち 自らを高めようとする生徒の育成」		<b>【これまでの主な業績と実績】</b> H18 秋田県珠算競技大会 中学校部門 第二位 H19 全県総合体育大会 ソフトボール競技 優勝
<b>【特色ある教育活動】</b> (1) 少人数指導やTT指導等学習形態を工夫し、基礎学力の向上に努めている。 (2) 地域の協力を得ながら、福祉教育やボランティア活動の推進を図っている。 (3) 温かな人間関係の確立を目指して、生徒指導の3機能を生かした学習指導や諸活動の推進を図っている。		

<h2 style="text-align: center;">出羽中学校</h2>	〒018-0722 由利本荘市中館字堤台6	校長：下村永男 教頭：遠藤知可志 教員数：14名 生徒数：140名 学級数：6 TEL：65-2105 FAX：65-3929
URL：http://www.ont.ne.jp/~dewa/ E-mail：dewa@ont.ne.jp		
<b>【学校教育目標】</b> 「新しい時代を主体的に生きる豊かな知性と感性を備えた生徒の育成」 ～賢く・美しく・たくましく～ 〃 「学びの環境づくり」と「生き方の確立」		<b>【これまでの主な業績】</b> H19 「学生科学賞」科学未来館賞 「齋藤憲三奨励賞」金賞 H19 学校関係緑化コンクール 「東北森林管理局長賞」
<b>【特色ある教育活動】</b> (1) 基礎学力や学習の仕方を身に付けさせるために学力向上のシステム化を図っている。 (2) 生き方教育の導入や時間の弾力的な運用など教育課程の工夫に努めている。 (3) 全校あいさつ運動や校内外の環境整備、ボランティア活動に力を入れている。		

教員数＝校長，教頭，教諭，養護教諭，栄養教諭，講師

## 7 幼稚園教育



### 【主題について】

21世紀をたくましく豊かに生きるための「生きる力」を身に付ける礎は、すでに就学前の幼児期からの生活に始まっている。自然や人などの身近な環境に対して主体的にかかわり、多様な感動体験や表現活動を通して、豊かな心情や感性、意欲、態度を育てていきたい。

### 【副題について】

いろいろな遊びをする中で、気付きや発想をもとに幼児一人一人がイメージを豊かにし、様々な表現活動を楽しむことが自己表現する力を身に付けることになる。ひいては主体的によりよい自分や生活を考えることとする態度を培うことができる。

### 【つきたい力】 ～学びは遊びから～

- ・興味・関心を持って自然とふれあう中で、様々な事象を遊びの中に取り入れていく力
- ・教師や友だちとの活動の中で、愛情や信頼関係を育み、相手に対して素直になれる力
- ・自立した人間として必要な基本的な生活習慣や善悪の判断を身に付ける力

### 【重点事項】

- (1) 身近な環境への主体的なかかわりを促す教育活動の展開
- (2) 豊かな心情や感性が育つような教育活動の展開
- (3) イメージを広げ、創造性豊かに表現する教育活動の展開
- (4) 就学前教育（保育所・幼稚園）と小学校との連携の推進

<b>西目幼稚園</b>	〒018-0604 由利本荘市西目町沼田字新道下2-4	園長：鈴木 薫 教頭：植村 利子 教員数：12名 幼児数：170名 学級数：6 TEL：33-2038 FAX：33-3393
URL： E-mail：nishime-youchi@city.yurihonjo.akita.jp		<b>【これまでの主な業績と実績】</b> H19 市教育研究所主催「幼・保・小連携研修会」の実施
<b>【学校教育目標】</b> たくましく生きる幼児の育成 ～豊かな人間性を育む幼児教育をめざして～ ○がまん強く、がんばれる子ども    ○心豊かで、のびのび活動する子ども ○人の話をよく聞き、自分の考えも話せる子ども    ○自然や物を大切に使う子ども		
<b>【特色ある教育活動】</b> (1) 地域の子とも間交流や自然とのふれあいを通し、思いやりや健やかな体を育てる。 (2) 幼児期後期の「協同的な学び合い」や「幼小交流活動」を通し、小学校教育との円滑な接続を図る。 (3) 農作物の栽培活動を通して、豊かな心の育成と園活動の発展を図る。 (4) 「あずかり保育」を実施して、登園前・降園後の保育活動の充実を図る。		

教員数＝園長，教頭，教諭，臨時教諭

## 8 由利本荘市教育研究所

### 1 運営の方針

～教育効果を高めるために～

- 教員研修の充実・援助に努める。
- 基礎資料の調査・収集をし、その活用を図る。

- (1) 市内小・中学校の教育の充実を図るため、学校教育に関する諸調査、研究並びに教職員の資質向上に役立つ研修等を行う。
- (2) 教育研究所運営委員をはじめ、各幼・小・中学校教職員の協力を得て、諸事業の企画と円滑な運営に努める。

### 2 運営の重点と施策

- (1) 教職員の職能に応じた研修の機会をもち、指導技術の向上や諸問題に対する適切な対応の在り方等に関する情報交換と研修を行う。
- (2) 調査・研究で得た結果を基礎資料として提供し、幼児・児童・生徒理解並びに指導法の改善、向上に資する。
- (3) 生徒指導主事や不登校対策担当者等との連携を図り、教育相談活動のための積極的な支援を行う。
- (4) 優れた実践事例の収集に努め、指導の質的な向上を図る情報を提供する。
- (5) 指導主事及び学校教育指導員は、各園・校との連携を密にしながら、学校運営や授業改善等への支援に当たる。

### 3 事業計画

- (1) 調査・研究に関すること
  - ① 諸検査及び調査の実施と分析
    - 全国学力・学習状況調査 ○秋田県学習状況調査 ○標準学力検査（NRT・CRT等）の実施
    - 必要に応じた調査（学習意識調査、通塾調査、算数・数学単元評価問題入力状況）
- (2) 教職員の研修に関すること
  - ① 校務分掌等整備事業（情報教育研修等）
  - ② 学力向上対策事業（初期層研修、各教科等研修、小学校英語活動研修、幼・保・小連携等）
  - ③ 学校への支援活動（市による計画訪問や要請訪問等の実施）
- (3) 教育相談に関すること
  - 「本荘ふれあい教室」での指導（週4日 火～金）
  - 電話相談、来所相談、訪問相談（ふれあい教室専用電話 22-7750）
- (4) 資料収集・提供に関すること
  - 教育研究所報「教育ゆりほんじょう」の発行 ○諸資料の収集・整備・提供
  - トライアングルプラン事業

## 9 由利本荘市視聴覚教育センター

### [運営の重点と施策]

- 視聴覚教材の整備、管理及び貸し出しに関すること
- 視聴覚教育の普及及び指導に関すること
- 広報、サービス活動に関すること



# 10 由利本荘市理科教育センター

## 1 理科教育センターがめざすもの

自然のしくみに興味・関心を深め、すすんで探究しようとする子どもの育成

- 市内小・中学校の児童生徒を対象にした事業を実施して、様々な自然事象や理科学習に対する興味・関心を高め、自然にふれることを楽しみ自ら自然を調べようとする態度や能力の育成をめざす。そのため、小・中学校教職員の研修の機会を多様に設け、理科教育に関わる指導力の向上に資する。また、市民対象の事業を推し進めて、広く自然認識や理科教育への啓発を図る。

## 2 運営の重点と施策

### (1) 運営の重点

- A 自然の事象や理科学習に対する児童生徒の興味・関心や探究意欲を高めるため、事業内容の一層の充実を図る。また、学習相談に応じて必要な情報を提供する。
  - B 教職員の理科指導力の向上に資するため、理科指導の今日的な課題に着目した研修の機会を設ける。また、各校の要請に応じて支援活動を行う。
  - C 市民を対象に、自然のしくみを楽しく学ぶ機会を設けて参加を促し、理科教育や環境教育への理解の深化を図る。また、自然観察活動等に関する相談に応じる。
  - D 理科教育の充実に資するため、施設設備の開放と備品の貸し出し、関連資料の収集・提供を行う。
- ※「理数大好きモデル地域事業」の推進を図り、授業改善に関する研究や地域の特色を生かした啓発事業を行う。

### (2) 本年度の主な事業

昨年度は、児童生徒関係で科学作品展に208点の応募があり、参加点数は増えている。今年度は更に参加校の増加を期待したい。教職員関係では、昨年度からの研修の継続に加え、理数大好きモデル地域事業で整備した教材等の活用を促進する研修を実施していく。

#### A 児童生徒関係事業

- ① 移動理科教室……当センターの施設設備を活用した理科授業を支援し、児童生徒の学習活動の充実を図る。 \* 科学室やプラネタリウム室での観察・実験等への支援
- ② 観察・実験学習会……身近な素材を活用した観察・実験に取り組みせ、自然事象に関する興味・関心と観察力や想像力の育成を図る。 \* 小学校中学年・高学年対象
- ③ 科学作品展……児童生徒が自然や科学への興味・関心を抱き継続的に観察・実験してまとめた作品を展示公開し、研究や製作の発想や過程、自然への対し方等を互いに学ばせ、更に深く追究しようとする意欲の啓発を図る。 \* 市文化会館等
- ④ 児童生徒理科研究発表会……児童生徒が自然事象に疑問や課題をもち予測しながら科学的に調べたり、結果をまとめ理論立てて発表したりする能力や態度の育成を図る。  
\* 理科教育研究会との共催、「科学の芽」の発刊

#### B 小・中学校教職員関係事業

- ① 理科指導担当者研修会……理科学習指導の充実のために、観察・実験技能と指導の方法に重点をおいた研修会を長期休業中並びに各月ごとに計画し、指導力の向上と授業の改善に資する。
- ② 理科学力向上対策…各校の理科の学力の実態を把握し、学力向上のための対策を検討し、各校への支援と授業改善のために学校訪問を行う。

#### C 市民対象事業

- ① プラネタリウム教室……季節ごとの特徴的な星座や天体の運行について、プラネタリウムによる学習の機会を提供する。
- ② 天体観望会……天体望遠鏡などを活用して天体や宇宙を探る楽しさにふれ、大自然への興味・関心を広げる機会を提供する。

#### D その他の主な事業

- ① 理科経営や理科学習指導、理科環境整備等に関する相談・支援。資料の収集と提供。
  - ② 児童生徒の理科学習や理科研究・作品製作等に関する相談や援助。
  - ③ 市民の自然観察や実験、研究に関する相談や支援。
  - ④ 身近な生物の飼育展示や保有備品の貸し出し。
- ※ コスモワールド、アクアパル等教育資源との連携事業の推進。

# 11 生涯学習・社会教育

## 1 生涯学習・社会教育・公民館活動の指針

各地域の特色を活かした公民館事業の推進

創成期を迎えた由利本荘市の一体性確立を目指して

### (1) 生涯学習推進基盤の確立

独自の歴史や伝統・文化に育まれ発展して来た各地域の生涯学習・社会教育・公民館活動はそれぞれ特色ある事業を展開している。発足後四年目となり、「誕生期」を経て夢を大きくふくらます「創成期」を迎えた由利本荘市の一体性確立を目指し、活発な公民館活動の中で人材を育みながら、生涯学習推進基盤の確立に努める。

#### ① 生涯学習推進体制の整備

生涯学習推進本部、生涯学習奨励室（生涯学習推進課）と生涯学習奨励分室（各教育学習課）が機能的に事業展開できるように連携・調整に一層努める。

#### ② 行政と市民の協働体制の構築と、公民館連携体制の強化

教育委員会の方針や展望・事業等の情報を市民に適宜提供し、行政と市民の共通理解を深めながら引き続き協働体制の構築に努めるとともに、各地域公民館相互の連携体制を強化する。

### (2) 生涯学習・社会教育・公民館活動の推進

生涯学習・社会教育・公民館活動の特性や地域の現状に配慮しつつ、「だれでも、いつでも、どこでも」各種学習活動や事業に気軽に参加できる環境づくりや、自主学習グループの育成に一層努める。

#### ① 郷土の歴史・文化・民俗等の学習と地域の人材の活用

地域に伝わる特徴のある祭礼行事、民俗芸能などの伝統文化の伝承者を養成・活用しながら、次世代を担う子どもたちが継承できるよう、学校や公民館などで体験・習得出来る機会を提供する。また、ふるさとガイド等人材育成に努める。

#### ② ボランティア体験・職場体験の推進

都市化や少子化、地域社会における人間関係の希薄化などが進む中で、児童・生徒の豊かな人間性や社会性を育むため、成長段階に応じ多様なボランティア活動や職場体験活動・自然体験活動などの推進を図る。

#### ③ 環境教育と安全教育の推進

環境教育や安全対策など社会的実情を踏まえ、適切な情報提供と体験や学習機会の充実を進める。また、事故・災害に対する安全思想の啓発や活動の推進にも努める。

#### ④ 男女共同参画社会の推進

男女が職場や家庭、地域において共に自立し、多様な勤務形態、生き方を実現するため、対等なパートナーとして豊かな人間関係を築きつつ、少子化や男女共同参画の課題にも柔軟に対応できるよう、学

習機会の充実に努める。

⑤ 地域力を活用した青少年の健全育成

家庭以外の社会との関わりが始まる青年期に、家庭・学校・地域社会がそれぞれの役割を再確認してその教育力向上と連携を深め、青年層を対象とした事業を通して健全育成の推進に努める。

⑥ 生涯学習の指導者養成と市民ニーズに応じた学習機会の提供

各種リーダー養成の機会をつくり、人材を育成するとともに各種学習団体活動の継続と活性化に努める。また、「だれでも、いつでも、どこでも」自由に学習機会を選択して学べる公民館活動体制の整備に引き続き努める。

図書館・図書室については蔵書の相互検索を可能にするネットワークシステムの構築に努めながら、相互貸借などにより学習機会の拡大を図る。また、学習ニーズに即した指導者を発掘し学習力の向上を目指す。

⑦ 子育て・家庭教育の推進

家族の絆を深める子どものモラルの向上や躰を考える家庭教育の観点から、適切な情報提供による啓発及び子育て支援や相談体制の整備、学習の場の提供、参加しやすい講座の開設など家庭教育支援に向けた環境整備に努める。

⑧ 国際理解教育の推進（多様な価値観の育成と語学力の育成）

郷土の歴史や文化、伝統などに対する理解を深めながら広い視野を持って、異なる習慣や文化を持つ人々と共に生活する国際理解教育を推進する。さらに、ALT（語学助手）や市内在住の外国人などを積極的に活用し、国際理解の浸透を図る。

⑨ 読書活動の推進

「由利本荘市子どもの読書活動推進会議」と連携して、子ども読書、親子読書などの活動を一層活発にするとともに、読み聞かせボランティアの養成と、組織化、ネットワークの機能向上に努める。

⑩ 少子化・高齢化社会へ対応した生涯学習の取り組み

少子化の進行は人間関係の希薄化を招き、人格形成などへの影響が大きいことから、男女が協力して家庭を築くことの重要性や、子どもを生み育てることの意義の啓発に努める。また、急速に進行する高齢化に対応し、高齢者が自らの豊かな体験と能力を生涯学習に活かし、充実した生活を送れるよう「生きがいつくり」を進める。

⑪ 学社連携・融合の推進

学校教育と社会教育の連携を一層推進し、積極的な情報交換と共通理解を促し融合を図る。地域の人材活用を促進し、活発な学習・交流の機会を創造する。

(3) 社会教育施設の経営方針と主な事業

市民にとって最も身近な学習の場であり、地域の教育力の活性化の拠点として重要な役割を果たしている公民館や図書館などの社会教育施設が、質の高いサービスを提供できるよう設備の整備拡充に努める。

さらに、公民館においては、誰もが使いやすく多様な学習ニーズに応じられる施設として利用されるよう利便性の向上に努める。

社会教育施設等の整備と充実

地域に密着した学習の場として、多様な学習ニーズに応えられるよう、施設の高機能化を進めるほか、維持管理を充実し、幅広い年代層の市民が気軽に立ち寄ることのできる施設運営に努める。また、計画内の「文化・学習施設」・「生活・交流施設」が情報提供・学習・指導の場として総合的な役割を担うことのできる機能を発揮できるように諸準備を開始する。

## 2 生涯学習・社会教育の推進施策

方 針	推 進 施 策 等
郷土の歴史・文化・民俗等の学習と地域の人材活用	郷土民謡の全国大会などによる芸能・文化の普及 ボランティアや宅配講座への地域の人材の活用 ふるさとガイド養成講座，NPOと行政との協働について ふるさと教室，親子歴史探訪，ふるさと歴史講座，古文書解読講座
ボランティア体験・職場体験等の推進	夏季・冬季の小中学生のボランティア体験活動 社会体験活動 わくわくサークル，わっくわっく体験隊，スプリングセミナー
環境教育と安全教育の推進	環境保全講座，本荘由利の山を踏破しよう 親と子のふるさと見つけ隊，少年自然教室， 交通安全講話
男女共同参画社会の推進	女性セミナー，成人男女対象料理教室 青年交流事業，講演会・講座等の開催
地域力を活用した青少年の健全育成	新成人事業（成人式，新成人のつどい，はたちのつどい） 青年グループ，サークル支援事業 由利本荘市新世代活性化協議会活動への支援，子ども会
生涯学習の指導者養成と市民ニーズに応じた学習機会の提供	生涯学習創作展，生涯学習講演会 生涯学習ボランティアの育成 町内公民館長会議及び研修会の開催 移動ブルーの窓口
子育て・家庭教育の推進	サタデーキッズクラブ，親子活動 黄桜ひろば，子育て講座， 家庭教育相談の実施と講演会等の開催
国際理解教育の推進（多様な価値観の育成と語学力育成）	国際理解講座，英会話教室 サタデーキッズクラブ中国語コース 日本語学習教室
子ども読書活動の推進	親子読書・読み聞かせ活動の推進 子どもの読書活動推進事業，読み聞かせボランティア養成講座 子ども読書のつどい
少子化・高齢化社会に対応した生涯学習の取り組み	シルバーカレッジ，福生会，60道場等高齢者学級の推進 子育て相談・教室・講座の開催
学社連携，融合の推進	「学力を高めるトライアングルプラン事業」 放課後こども教室

### 3 公民館等社会教育機関の主要施策

施設名	事業名	事業内容	開催時期	会場等
本 庄 公 民 館	サタデーキッズクラブ	小学生を対象に通年に渡り、自主性を基本に体験学習を通じて社会性を育む		
	お菓子づくりコース	～クッキー等	5月24日～全5回	本庄勤労青少年ホーム
	押し花コース	～押し花額絵等	5月24日～全11回	本庄勤労青少年ホーム
	中国語コース	～中国語会話等	5月24日～全11回	本庄勤労青少年ホーム
	表千家お茶コース	～袱紗さばき・点前等	5月10日～全11回	鶴舞会館
	裏千家お茶コース	～袱紗さばき・点前等	5月24日～全11回	鶴舞会館
	放課後子ども教室	各種スポーツ・読み聞かせ・折り紙・学習等	6月～2月 毎週月曜日	本庄勤労青少年ホーム
	子育て講座	家庭教育講座	10月3日 未定	本庄幼稚園 未定 (託児室有)
	親子で楽しむ自然観察	子による身近な自然観察	5月31日 8月30日 10月25日	由利本庄市水林
	冬の野鳥観察会	野鳥自然観察 (アクアパル共催)	1月24日	平沢漁港, 象潟漁港, 大堤ほか
	親子歴史探訪	親子で地域の歴史を学ぶ	7月26日	象潟地域
	NPOと行政との協働について	新しい地域づくりのために、今	9月6日 9月20日	本庄勤労青少年ホーム
	本庄由利の山を踏破しよう	鳥海山登山 八塩山登山	7月19日 10月4日	現地 〃
	健康で元気はつらつ	家庭医学講座 ～日常生活からの健康力アップを～	11月11日 11月18日	本庄文化会館地下会議室
	環境保全講座	鳥海山の自然について	未定	本庄勤労青少年ホーム
	国際理解講座 私の祖国	「タイ」「ウクライナ」出身の講師を招き、その国の理解を深める	11月5日 11月19日	本庄勤労青少年ホーム (託児室有)
	シルバーカレッジ 「鳳山学園」	高齢者の新たなる自己啓発の場、一般教養を中心とした学級を開設する	4月17日～全12回	本庄文化会館地下会議室
	日本語学習教室	外国出身者を対象とした日本語学習	4月11日～全35回	本庄勤労青少年ホーム
	本庄地区ソフトボール大会	町内対抗のスローピッチルールのソフトボール大会	7月6日	北中学校グラウンド他

施設名	事業名	事業内容	開催時期	会場等
本 庄 公民館	寿ボウリング大会	高齢者対象のボウリング大会	5月22日	本庄体育館
	移動公民館	各町内会と共催で講座を開催する	随時	各町内公民館
	町内公民館長研修	講演会等	3月	本庄文化会館地下会議室
子 吉 公民館	子吉地区球技大会	男子ソフトボール大会 女子婦人家庭バレーボール大会	6月15日	子吉小学校体育館・ グラウンド
	子吉地区夕涼み会	地区夏祭り	8月上旬	子吉公民館
	子吉地区運動会	運動会	8月下旬	東中学校グラウンド
	ふるさと教室	凧づくり教室	12月13日	子吉公民館
		凧揚げ大会	1月3日	子吉田圃
	地区卓球大会	卓球交流	2月8日	子吉公民館
	高齢者学級	はつらつ健康スポーツ教室	9月中旬	子吉公民館
郷土史講演会		3月上旬	子吉公民館	
小 友 公民館	子ども公民館活動	植栽活動	5月17日	各町内沿道・畑・花壇等
	小友地区・小学校 合同運動会	運動会	5月25日	小友小グラウンド
	小友地区グラウンド ゴルフ大会	グラウンドゴルフ	7月6日	小友小グラウンド
	小友地区球技大会	ソフトボール バレーボール	8月31日	ソフトボール場, 小友地区健康増進センター
	小友地区文化祭	作品展示・演芸・柔道大会他	11月9日	小友公民館・小友地区健康増進センター
	小友地区俳句大会	小友地区俳句大会	11月上旬	小友公民館
	ク ラ ブ 対 抗 ユニホック大会	ユニホック	1月中旬～	小友地区健康増進センター
	小 友 地 区 冬季スポーツ大会	ユニホック	1月25日	小友地区健康増進センター
石 沢 公民館	三ツ方森の山焼き	山焼き	4月29日	三ツ方森
	石沢小学校・地区 合同運動会	地域及び小学校との合同 運動会	5月25日	石沢小学校グラウンド
	石沢地区球技大会	ソフトボール・バレーボール	7月6日	石沢小学校グラウンド他
	石沢地区文化祭	地区住民や各団体による 催事や展示	11月9日	石沢小学校
	石沢地区武道大会	剣道大会	11月16日	石沢小学校体育館
	石 沢 地 区 冬季スポーツ大会	バレーボール・	2月1日	石沢小学校体育館 他
		バスケットボール		

施設名	事業名	事業内容	開催時期	会場等
南内越 公民館	南北内越老人クラブ	ゲートボール大会	6月中旬	南内越第二地区クリーン センターゲートボール場
	交流ゲートボール大会	交通安全講話		石脇グラウンド
	南内越地区球技大会	男女混合ソフトボール大会	6月22日	内越地内
	南内越アドベンチャー スクールイベント	未定	7月上旬	
	老人と園児のつどい	老人クラブ会員と内越保 育園児との交流事業	9月上旬 12月上旬	南内越コミュニティ体育 館
	南内越地区 グラウンドゴルフ大会	グラウンドゴルフ大会	10月19日	砂子多目的広場
	南内越コミュニティ まつり(地区文化祭)	地区住民、利用団体による 展示や催事、舞台発表 協賛グラウンドゴルフ大会	11月9日	南内越公民館・南内越コ ミュニティ体育館
	ホップステップキャンパス ミニかまくらづくり	ミニかまくらづくり 雪像コンテスト 凧あげ	1月25日	県立大学前歩道
	南内越地区冬季 スポーツ大会	ニュースポーツ体験	2月1日	南内越コミュニティ体育館
	人生大学	老人クラブ教養講座	2月上旬	南内越公民館
	地域振興懇談会	地区住民対象の講話	2月中旬～下旬	南内越公民館
	北内越 公民館	グラウンドゴルフ大会	グラウンドゴルフ	5月18日
南北内越交通安全 ゲートボール大会		ゲートボール 交通安全講話	6月中旬	南内越第二地区クリーンセ ンターゲートボール場
球技大会		300歳以上ソフトボール大会 ニュースポーツ体験会	6月29日	北内越小学校グラウンド
松ヶ崎・北内越 老人クラブ交流会		グラウンドゴルフ大会	7月初旬	北内越小学校グラウンド
老人クラブ連合会 研修会		軽スポーツ教室 講演会	7月中旬	北内越公民館
子ども公民館		陶芸教室	8月上旬	東光館
ふるさと探訪講座		東光山登山	9月1日	東光山
市民運動会		北内越小学校と合同運動会	9月7日	北内越小学校グラウンド
文化祭		演芸会、作品展等 協賛交通安全駅伝競走大会 協賛グラウンドゴルフ大会	11月9日	北内越公民館他
冬季スポーツ大会		未定	1月18日	北内越公民館
パークゴルフ大会		パークゴルフ	未定	桜つつみパークゴルフ場

施設名	事業名	事業内容	開催時期	会場等
松ヶ崎 公民館	松ヶ崎地区市民運動会	松ヶ崎地区町内対抗 市民運動会	5月25日	松ヶ崎小学校グラウンド
	松ヶ崎地区 子供ふるさと教室	市内公共施設の見学会 (松ヶ崎小学校4年生)	6月中旬	市内公共施設
	松ヶ崎地区 グラウンドゴルフ大会	グラウンドゴルフ大会	7月中旬	松ヶ崎小学校グラウンド
	松ヶ崎地区球技大会	町内対抗球技大会	10月中旬	松ヶ崎小学校グラウンド
	松ヶ崎地区婦人 グラウンドゴルフ大会	グラウンドゴルフ	10月中旬	松ヶ崎クリーンセンター
	松ヶ崎地区文化祭	作品展示, 芸能発表会	11月上旬	松ヶ崎体育館
	フラワーアレンジ教室	生け花教室	12月中旬	松ヶ崎公民館
	松ヶ崎地区 冬季スポーツ大会	町内対抗ドッチビー大会	2月上旬	松ヶ崎体育館
本荘勤労青 少年ホーム	軽スポーツ講座	青年向け講座	未定	未定
	バレーボール大会	(1部・2部)	5月18日	本荘体育館
	ホーム祭2008	利用サークル交流会 活動発表, 作品展示等	7月12日	本荘勤労青少年ホーム
	バドミントン大会	ダブルスのバドミントン大会	10月19日	本荘体育館
本 荘 図 書 館	図書館閉館延長	午後6時まで1時間延長	通 年	本荘図書館一般閲覧室
	第29回手づくり絵本展	世界で1冊の手作り絵本	5月7日～5月31日	本荘図書館児童閲覧室
	子ども読書のつどい	夏 人形劇, 紙芝居等	夏 7月12日	本荘図書館児童閲覧室
		冬 人形劇, 紙芝居等	冬 12月13日	本荘図書館児童閲覧室
	親子読書教室	絵本づくり講習, 工作等	夏 8月上旬	本荘図書館児童閲覧室
			冬 1月上旬	本荘図書館児童閲覧室
	ボランティア養成講座	先進的活動を行う図書館 ボランティアの事例報告 と技術指導	通年	本荘図書館児童閲覧室
	お話し劇場	読み聞かせ, 紙芝居, 工作等	毎月第2土曜日	本荘図書館児童閲覧室
図書館講座	文学作家, 作品にゆかり のある地域での研修	9月中旬	未定	



施設名	事業名	事業内容	開催時期	会場等
本 庄 図 書 館	市 民 読 書 会	本庄読書会, お母さん読書会の合同読書会	通 年	本庄勤労青少年ホーム
	佐 藤 憲 一 文 庫	文庫コーナー管理	通 年	本庄図書館一般閲覧室
ボ ー ト プ ラ ザ 「アクア パ ー ル」	フィットネスジム 登 録 講 習 会	新規会員登録講習会	毎月2回開催	セミナー室・フィットネスジム
	市民カヌー教室	初心者向けカヌー教室	4月～10月の毎月1回開催	子吉川
	ボート登録講習・ 初心者向けボート教室	登録講習・初心者向けボート教室	随 時	セミナー室
	子吉川レガッタ	第29回市民ボート大会	9月15日	子吉川ボート場
	水生生物展示コーナー	水生生物の展示	随 時	水と川のミュージアム
	親子貝殻細工教室	親子で貝殻細工作り	7月27日 12月21日	多目的ホール
	夏休みじゃぶじゃぶ 体験「子吉川の生き ものを調べてみよう」	川の生きものを採って観察する	7月26日	石沢大滝・西滝沢水辺プラザほか
	子吉川上流自然探訪会	子吉川の上流を探訪する	10月18日	法体の滝, 鳥海山五合目 祓川ほか
	冬の野鳥観察会	冬の野鳥観察	1月24日	平沢漁港, 象潟漁港, 大堤ほか
	絵画・写真等展示会	絵画・写真等の展示	随 時	ミュージアムストリート(1階) ・スカイギャラリー(2階)
	フリーマーケット 「水辺のまち市場」	フリーマーケット	毎月第2日曜日	南側正面広場
	春のコンサート 第13回子吉川フェア	「さとう宗幸」コンサート カヌー体験・親子船上観察・ 魚のつかみどり大会ほか	5月31日 7月中旬	多目的ホール アクアパル・友水公園 ほか
	秋のコンサート 第4回由利本庄市 米まつり水辺駅伝 競走大会	未 定 駅伝競走	未 定 11月3日	多目的ホール 友水公園～せせらぎパーク (周回コース) 友水公園 (周回コース)
	矢 島 公 民 館	温 故 会	古文書により歴史や当時の人物について学ぶ	毎月1回 午後1時30分～
古文書解読初歩講座		古文書解読(昔の文字の読み方)を初歩から学ぶ	毎月1回 午後1時30分～	日新館
ふるさと歴史講座		ふるさとの歴史を学ぶ	毎月1回 午後1時30分～	日新館
ウォークラリー大会		ウォークラリー大会	5月25日	矢島地域内
チビッコハリキリ マウンテン		矢島小学校6年生による 鳥海登山	7月30日	鳥海山矢島口

施設名	事業名	事業内容	開催時期	会場等
	野外体験活動 (わくわく子どもキャンプ)	小学生によるキャンプ	8月5日～6日	鳥海山麓等
	文化講演会	文化講演会	未定	日新館
	芸能発表会	芸文協の発表会	10月26日	日新館
	生涯学習体験発表会	生涯学習奨励員の発表会	10月26日	日新館
	歴史講演会	歴史講演会	11月中旬	日新館
	子ども基礎スキー教室	矢島地域の子どもの対象 にしたスキー教室	12/24～12/26	矢島スキー場
	書き初め大会	小・中学生による書き初め	1月6日	日新館
	矢島地域スキー大会	矢島地域在住、在勤者対 象のスキー大会	3月1日	矢島スキー場
	ひな人形展	4地区合同企画展「ひな 街道」	2月9日～5月6日	矢島郷土文化保存伝習施設
矢島 勤労青 少年 ホーム	ニュースポーツ体験	キンボールを通してホーム 利用者の親睦交流を図る	7月	矢島体育センター
	パン作り教室	パン作りを通してホーム 利用者の親睦交流を図る	8月	矢島勤労青少年ホーム
	基礎ネイル講座	ネイルの基礎を学びなが らホーム利用者の親睦交 流を図る	9月	矢島勤労青少年ホーム
	松皮もち作り	郷土料理松皮もち作りを学 びながらホーム利用者の親 睦交流を図る	10月	矢島体育センター
	ニュースポーツ体験	ミニテニスを通してホーム 利用者の親睦交流を図る	11月	矢島勤労青少年ホーム
	ビーズ アクセサリ 教室	ビーズアクセサリ作り を通してホーム利用者、 親子の親睦交流を図る	12月	矢島勤労青少年ホーム
	ケーキ作り教室	ケーキ作りを通してホーム 利用者の親睦交流を図る	1月	矢島勤労青少年ホーム

施設名	事業名	事業内容	開催時期	会場等
岩城 公民館	お茶体験教室	小学生を対象にお茶の作法を体験させる	5月～3月 (各会場月1回)	岩城会館 亀田城 惣助亭
	お茶の教室	大人を対象にした茶道の講座	5月～3月 (月1回)	岩城会館
	岩城中スプリング セミナー	岩城中2年生対象。1泊2日の日程で企業訪問体験、各高校訪問体験、環境学習、施設見学、野外炊飯等	5月8日～9日	岩城少年自然の家・市内 ・秋田市内 他
	長期宿泊体験学習	道川小・亀田小各6年生対象。3泊4日の日程で福祉施設訪問体験、座禅体験、地域学習、野外炊飯等	6月10日～13日	岩城少年自然の家 他
	旧藩芸術文化交流展	由利本荘市・秋田市・大仙市からの作品展示による広域的展覧会	7月12日～13日	亀田体育館
	市民茶会	旧藩祭・旧藩芸術文交流展に併せて開催する	7月13日	天鷲庵、惣助亭、 佐々木家
	日曜大工入門講座	住まい自分流の生活を楽しむための講座	6月～9月 (4回コース)	岩城会館
	ホップアップダンス 講座	身体を動かし、楽しみながら健康づくりを推進する講座	6月～9月 (4回コース)	岩城会館
	高嶺学級	高齢者のための学習会	5月～3月(年5回)	岩城会館 他
	押し絵講座	押し絵を作る講座で30代～40代の女性の参加を図る	5月～8月 (4回コース)	岩城会館
	ふるさとガイド養成 講座	岩城地域の歴史、史跡、施設等を学んでもらい、後にボランティア案内人として活動してもらう	5月～7月(4回コース)	高城センター・岩城会館 ・現地研修 他
	わくわく体験講座	親子で作ろう・遊ぼう体験教室。ポップコーン・フラワーアレンジメント・うどん作り・デジタル写真加工・ポケットティッシュ等を作る。	3月上旬	道川小学校 亀田小学校

施設名	事業名	事業内容	開催時期	会場等
	岩城地域文化祭	保育園児・児童・生徒・生涯学習講座受講生等の作品展示及び演芸発表	11月1日～3日	岩城会館・岩城総合体育館・岩城総合支所
	新春書き初め大会	小・中学生を対象とした書き初め大会	1月10日	岩城会館
	交流事業 いわき市中学生と岩城中学生との交流会	勿来第2中・岩城中それぞれ1年生の交流	7月29日～31日	岩城中学校・岩城少年自然の家 他岩城地内の史跡
由利 公民館	高齢大学	高齢者を対象にした生涯学習の支援	毎月1回	善隣館
	移動公民館バス	公民館バスによる移動学習	5月・11月	
	古文書解説講座	古文書を通して地域の歴史を学ぶ	9月（4回）	善隣館
	I T 講座	インターネット初心者編	6月（4回）	由利小学校
	チビっ子公民館	小学生の体験活動教室	年5回	
	子育て広場 （講話・実技）	在宅保育家庭の保護者への家庭教育支援	第1土曜日6回	ゆり保育園
	家庭教育学級 （保育園）	在園児の保護者への支援	9月・10月・2月	ゆり保育園
	家庭教育学級 （小学校）	保護者対象に家庭教育支援（対象 保護者）	9月	由利小学校
	家庭教育学級 （中学校）	保護者対象に家庭教育支援	10月	由利中学校
	ふるさと伝統体験講座	伝統技法の体験・実習	2月	由利公民館
	手芸講座	花結び講座 ポーラセーツ講座	5月～3月（5回）	由利公民館
	料理教室	調理実習・男の料理教室	2月・3月	由利公民館
	女性セミナー	女性を対象とした生涯学習支援	毎月第3水曜日11回	由利公民館
	生涯学習市民のつどい	生涯学習の体験学習	8月	善隣館
企業内学級	実技・由利地域内企業勤務者の学習支援	月2回	各企業	
学習サークル支援事業	学習グループへの指導者育成・講師派遣の支援	随時	公民館、集会場等	

施設名	事業名	事業内容	開催時期	会場等
由利 公民館	家庭教育相談	相談事業	第1・3水曜日	由利公民館
	出前公民館	各集落を訪問し公民館事業の紹介と講座の開設	随時	各集落会場 47集落
	新春書き初め大会	書き初め (小学校と連携し実施)	1月	由利小学校
	ゆりまつり	学習成果の発表	11月3日～4日	公民館, 体育館等
	文化講演会	講演会	11月3日	善隣館
由利 図書館	開館時間延長	午後7時まで2時間延長	通年(平日)	由利図書館
	第35回親子読書感想発表会	小学生親子による読書感想発表会	11月3日	善隣館
	読み聞かせの会	絵本の読み聞かせ 紙芝居・工作等	毎月第3土曜日	由利図書館
大内 公民館	子ども太鼓教室	小学生	毎週火曜日	大内公民館
	わっくわっく体験隊	小学生低学年体験活動	6月～1月	大内公民館 他
	新春俳句大会	由利本荘市, にかほ市	1月24日	大内公民館
	お話しの部屋	ボランティアによる読み聞かせ	4月～3月, 月1回	伝承館
	フラダンス	一般成人対象	6月～10月	大内公民館
	初めての俳句教室	初心者の俳句教室	〃	〃
	初めての編み物教室	初心者の編み物教室	〃	〃
	手習い教室	筆の使い方等	11月～3月	〃
	レクダンス教室	一般成人対象	〃	〃
	ヨガ教室	〃	〃	〃
	琴の教室	〃	6月～10月	〃
	民謡ふれあい教室	子ども対象	4月～3月	〃
	秋田県民謡・民舞青少年チャンピオン大会	全県の小, 中, 高校生別に民謡, 民舞別に競う	10月26日	農村環境改善センター
	秋田馬子唄全国大会	大賞, 高齢, 年少別	9月13日	〃
	大内市民祭	農産物, 芸術文化, スポーツ等, イベントあり	10/25.26	〃
大内芸文協芸能発表会	一年間の活動の成果発表	3月22日	〃	

施設名	事業名	事業内容	開催時期	会場等
東由利 公民館	わくわくサークル	小学生対象の体験活動 (創作, 料理, 科学, 自然体験, ボランティア等)	5月～12月 全13回	有鄰館 他
	ことぶき大学	高齢者月例講座(講話, 趣味, 軽スポーツ, 芸能鑑賞, 管外研修等)	4月～2月 全11回	有鄰館 他
	黄桜ひろば	子育てサポーターを活用し, 就学前児童と保護者を対象にリズム遊び, 読み聞かせ, 子育て相談等	4月～3月 全12回	有鄰館, 保育園
	子育て講座	保護者対象の講話・実技講習	9月～1月 全5回	保育園・小中学校
	少年自然教室	6年生対象自然体験 (八塩登山, キャンプ)	7月下旬	八塩いこいの森キャンプ場
	陶芸教室	小学生～一般対象の陶芸体験, 作品創作	4月～12月 1コース4日×全12回	陶芸工房
	全県野焼きを楽しむ つどい	地元小学生や県内の愛好者による縄文土器の野焼き体験	9月中旬	八塩いこいの森
	新緑と紅葉の八塩登山	住吉分館と共催で, 県内から参加者を募り実施	5月・10月	八塩山
	秋まつり	生涯学習作品展, 生涯学習サークル発表, 農業展, 商工展, 凧づくり体験等	10月25日～26日	有鄰館 他
	こどもまつり	縁日, ミニミニ劇場, 読み聞かせ, 紙芝居, 昔遊び, 大型遊具体験等	10月26日	体育館
	英会話教室	A L Tを講師に初級者向け英会話講座	11月～2月	公民館
	趣味・実用講座	ガーデニング, 冠婚葬祭マナー等	5月～1月	公民館
	分館事業	7分館で実施 管外研修, 夏まつり, スポーツ大会, 史跡巡り, 郷土料理講習会, 地域づくり講演会, 花壇作り等	5月～1月	各分館

施設名	事業名	事業内容	開催時期	会場等
西目公民館	シーガルじゅにあサークル	小学生対象の体験活動	5月～2月(20回)	シーガル
	福生会(高齢者学級)	60歳以上対象の体験活動	5月～3月(12回)	シーガル
	シーガルセミナー	成人男女対象の講話	5月～2月(4回)	シーガル
	趣味講座	成人男女対象の講座	5月～2月(30回)	シーガル
	出張趣味講座	成人男女対象の出張講座	5月～2月(6回)	町内公民館等
	料理教室	成人男女対象の料理教室	5月～2月(7回)	保健センター
	オペレーター講習会	音響・照明の操作講習	6月(2回)	シーガル
	おはなし会	幼児対象の読み聞かせ	7月, 3月	シーガル
	家庭教育学級	保護者対象の講話	10月～3月(2回)	保育園・幼稚園
	生涯学習交流展	生涯学習成果の発表	12月	シーガル
	冬休み子どもの集い	小学生対象の体験活動	12月	シーガル
	書き初め大会	小学生以上対象	1月	シーガル
鳥海公民館	ふれあい家庭教育講座	親, 祖父母対象に教育相談と学習機会の提供	6月～2月	3保育園・紫水館
	わんぱく・思春期家庭教育講座	小・中学校PTA行事と併せて学習機会の提供	6月～2月	小・中学校
	チビッコ広場	体験活動と世代間交流	5月～1月	地域内外
	親と子のふるさと見つけ隊	地域の四季の移り変わりを親子のふれあいを通して学ぶ	5月～2月	地域内
	ヤングOH! OH! (はたちのつどい)	新成人者を中心として若者の交流を図る	7月～1月	紫水館等
	女性セミナー	地域婦人による地域課題等の学習	12月～1月	紫水館等
	ゆたかな地域づくりセミナー	暮らしや地域を良くするための研修会	2月	紫水館
	郷土史講座	ふるさとの歴史を中心とした学習	6月～2月	地域内外
	雑学なんでも講座	タイムリーな社会問題等を学習する	6月～2月	紫水館
	60道場	老人クラブのリーダー養成(後期講座)	6月～12月	地域内外
	高嶺大学講座	健康で生きがいのある豊かな生活を目指した学習活動	6月・11月	紫水館等
	生涯学習講座	余暇を活用した講座(12講座)	11月～2月	紫水館等
	生涯学習ボランティア養成講座 (読み聞かせ講座)	子どもたちの放課後, 居場所づくりの場に即応したボランティア養成	6月～3月	紫水館等
	産業文化祭	生涯学習, 芸術作品部門の展示・公開	10月下旬	紫水館
第22回生涯学習発表会	生涯学習成果の発表	2月下旬	紫水館	

# 12 芸術文化

## ～芸術文化の振興と文化財の活用～

### 1 芸術文化行政の方針

市民が心豊かで生き生きとした生活が送れるよう、各分野の優れた芸術文化に触れる機会を創出するとともに、市民が自主的に活動出来る各種施設とイベント等の情報を提供するなど文化活動推進のための環境整備を図る。

また、本市の風土と人々の営みの中で培われてきた歴史的遺産や民俗芸能等を市民共有の財産として保護継承に努めるため調査研究を行い、貴重な遺産は指定文化財として保護するとともに文化財を活用したまちづくりに努める。

特に、本市の歴史と風土の根幹を成してきた鳥海山に関する信仰等の文化遺産について調査研究し、記録保存するとともに、国の史跡指定を目指す。

### 〈芸術文化の推進策〉

#### (1) 優れた芸術文化に触れる機会の拡充

- ① 市内に在住する児童・生徒に対し、毎年芸術文化の公演等を鑑賞できるよう、その機会の拡大を図る。
- ② 様々な分野の芸術文化に出会い、鑑賞できるよう、その機会を創出する。
- ③ 市民のニーズに沿った事業と市民参加の運営方法等を考慮しながら自主事業等を検討する。
  - 自主公演（劇団「四季」による「ユタと不思議な仲間たち」6月21日）
  - 各地域における文化講演会等自主事業（矢島・大内・西目）
  - 芸術鑑賞教室（小学校下学年・上学年，中学校 8・9月）

#### (2) 創作意欲の向上と展示会等の開催

- ① 市内各地域の作家等との交流を図り、技術や創作意欲の向上等に資する。
- ② 市内在住の作家を活かした芸術文化の活動を促進する。
- ③ 各団体の自主的なイベントの促進と活動成果を発表する機会等をつくる。
  - 第4回由利本荘美術展（本荘10月）
  - 第16回ひがしゆり音楽祭（東由利10月）
  - 第17回高橋宏幸賞童話コンクール（東由利9～12月）
  - 劇団「濤」公演（西目）

#### (3) 芸術文化活動等への支援

- ① 芸術文化協会等民間団体の自主的な運営を促進し、さらなる活性化を図る。
- ② 市民の自主的な活動が展開できるよう、その環境整備を図る。
- ③ 市民の活力とアイデアを生かした文化活動を支援する。
  - 芸術文化協会等への支援
  - 国民文化祭等出演団体への支援
  - イベントや団体等の情報提供



## 〈文化財保護と活用の推進策〉

### (1) 文化財等の調査

- ① 埋蔵文化財の分布調査を行い、遺跡の状況を確認して保護措置を講じるとともに、保存が出来ない遺跡は発掘調査して記録保存を行う。
- ② 消滅していくおそれのある祭りや年中行事などの民俗行事や民俗芸能を調査し、映像や調査報告書にして記録保存を図る。
- ③ 文化財の記録保存調査を進めるとともに、貴重な文化財は文化財保護審議会に諮問して指定文化財として保護していく。
  - 埋蔵文化財の調査（西目地区配水施設建設地、菖蒲崎貝塚等）
  - 「秋田の踊り20選」に選択された本海番楽のDVD制作
  - 鳥海山の文化遺産調査 ○文化財の保護（巡回調査）

### (2) 有形文化財と史跡の保護と活用

- ① 特別天然記念物であるカモシカへの適切な対応を図る。
- ② 発掘調査によって出土した遺物等の整理と保存処理等を行い、展示等へ活用を図る。
- ③ 史跡等を整備し、市民参加による史跡の活用を図る。
- ④ 出土遺物を整理するとともに展示・収蔵を行いながら由利本荘の歴史を学ぶ文化の拠点として埋蔵文化財センター（仮称）等の建設を推進する。
  - カモシカ（特別天然記念物）の保護 ○出土遺物等の整理保存
  - 埋蔵文化財センター（仮称）等の建設推進 ○横山遺跡等の保存活用

### (3) 無形民俗文化財（民俗芸能・伝承行事等）の保護

- ① 市内に伝承されている民俗芸能を広く公開すると共に後継者の育成と無形民俗文化財等の保護に関する意識の高揚を図る。
- ② 親から子へ、そして孫へと集落内における伝承活動を支援しながら芸能・行事等の伝承を図る。
  - 獅子まつり（鳥海 8月） ○郷土芸能発表会（鳥海 8月）
  - 市民俗芸能大会（10月）

### (4) 文化財保護活動等への支援

- ① 地域に根ざしたふるさとの歴史を調査し、研究活動を展開する団体等を支援して文化財保護思想の普及と文化財調査活動等の促進を図る。
- ② 民俗芸能等の用具修理費等を補助し、その芸能を伝承していく。
- ③ 重要文化財である土田家等の貴重な有形文化財に対し補助しながら管理保存を図る。
  - 文化財保護団体等への支援 ○講演会の開催
  - 土田家（重要文化財）等の管理保存への支援

### (5) 文化財に関する情報の提供

- ① 市内の指定された文化財等の情報を広く提供し、文化財への理解等を図る。
- ② 調査結果を報告書にして、地域の研究やふるさと学習の資料として提供する。
  - 調査報告書等の刊行（助の淵遺跡、大川原Ⅱ遺跡等）
  - 指定文化財等の情報提供

## 2 文化施設の経営方針と主事業

各施設が市民の芸術文化活動の拠点として市民に親しまれ活用されるよう努めるとともに、各施設間の連携を図りながら企画展示等の推進を図る。

### 〈文化会館〉

会館が市民に愛され、利用に支障がないよう機器の保守点検に努めて会館の管理運営にあたる。また、芸術文化団体の運営にあたっては、自主運営の促進と事業の振興に努める。

### 〈郷土資料館〉

子どもたちや市民に郷土を学ぶ学習施設として開かれ、親しまれる資料館となるよう歴史・文化・民俗等の資料展示を行い、肌で感じる体験学習等を実施するとともに資料の調査収集にあたる。

また、収集資料等については目録を作成し、分類ごとに体系的に整理して各資料館の役割と特徴を生かした運営や資料の保存と活用を図る。

展示館名	常設展 (通年)	企画展			
		1期展	2期展	3期展	4期展
岩城	岩城氏と亀田藩	端午の節供飾り展	あなたもなんでも 鑑定団～あなたの 鑑定は？～	小早コレクション ～えぞ錦を中心に～	由利本荘ひな街道 (共同開催)
大内	こけしと民具展				同上(共同開催)
本荘	本荘の歴史と文化展	本荘画工展	戦争の記憶Ⅱ	子吉川の歴史と四季の移り変わり	同上(共同開催)
由利	民具展				
矢島	矢島の歴史と自然・ 民具展	助の淵・大川原Ⅱ遺跡 発掘報告展		矢島街道展 ～往来する人々～	同上(共同開催)

### 〈美術館〉

地域の文化芸術活動の場の充実を図り、市民が誇りと希望を持てる地域社会を実現するため、佐藤八十八亀田城美術館等を中心に日常生活の中で「芸術文化」を身近かに感じられる環境づくりを進める。

また、当美術館を活用した展示等による芸術鑑賞機会の増加を図り、広域的交流や学習体験の場となるように努める。

第1・5展示室	第2展示室	第3・4展示室	薬王寺館
佐藤八十八コレクション展(通年)	世界偉人コレクション展(通年)	勝平得之展(5～7月) 県立近代美術館所蔵展(7～8月) 伊藤美枝子絵画展(9～10月) 赤羽刀展(11～2月) 由利本荘ひな街道展(2～4月)	地域を愛する作家たちⅡ(4～6月) 旧藩交流特別展(7～9月) 由利本荘作家展(11～12月) 全国各地の日本凧展(1～2月)
第1展示室 (2～4月) 由利本荘ひな街道展			

# 13 スポーツ

## 1 スポーツの振興

### 基本目標

市民のだれもが、いつでも、どこでも、いつまでも  
スポーツに親しむことができる生涯スポーツ社会の実現

#### (1) 現状と課題

スポーツは、健康の増進や体力の向上のみならず、人間にとって生涯を生きていく上で不可欠な文化として、また、現代社会における高齢化の進展や生活習慣病の増加による医療費の増大、青少年の健全育成や体力低下の問題、余暇時間の増加などの諸課題に対応するものとして、社会的意義と役割が期待されている。

近年の社会状況の変化により、市民のスポーツに対するニーズも多様化・高度化の傾向にある。

これに対応するため、市民の一人ひとりがニーズに応じたスポーツ活動が展開できるよう、スポーツに関する情報や機会を提供し、地域の特性を活かした生涯スポーツの普及に努めるとともに、質の高い指導者の養成・確保によるトップレベルの競技者育成の環境づくり、高齢者や障害者等を含む活動の拠点となるスポーツ施設の計画的な整備を図る必要がある。

#### (2) 基本方針

市民の健康保持増進や多様化するスポーツニーズに対応するため、指導者の養成を図るとともに、各種スポーツ大会、スポーツ教室等を開催するなど、生涯スポーツの推進と充実に努める。

#### (3) 重点施策

##### ① 生涯スポーツ・レクリエーション・体力づくりの推進

地域の特性を活かした生涯スポーツ・レクリエーション活動の普及や定着のため、スポーツ教室やスポーツ大会の開催などを推進する。

##### ② 競技スポーツの振興

競技団体や関係機関と連携し、競技の特性に応じたジュニア層から一貫した指導体制を充実させるとともに強化事業を総合的に実施し、競技スポーツの振興を図る。

##### ③ 指導者の養成

体育協会・体育指導委員との連携のもとに、生涯スポーツ指導者講習会等を開催し、高度な専門知識を有する指導者の養成を図る。

##### ④ スポーツ施設の整備充実

スポーツ・レクリエーション活動の拠点となるスポーツ施設の整備を図るとともに、施設の効果的な管理運営の促進に努める。

## 2 推 進 施 策

事 項	推 進 事 業 等
<p>1. 生涯スポーツ・レクリエーション・体力づくりの推進</p>	<p>(1) スポーツ教室の開催</p> <p>本 庄 … 大手門温水プール「遊泳館」活用事業(水泳・アクアビクス・水中ウォーキング・ベビースイミング), はつらつ健康教室(通年), スポーツ教室(サマーコース, ウィンターコース)</p> <p>矢 島 … スポーツ教室(ニュースポーツ教室), 子ども基礎スキー教室</p> <p>岩 城 … バドミントン教室, テニス教室</p> <p>由 利 … スポーツ教室(野球・サッカー・ソフトボール・スキー・ソフトバレーボール・インディアカ・グラウンドゴルフ), 健康教室(通年)(まめでスクール・ウェルネスクラブ・アクアビクス), 水泳教室</p> <p>大 内 … 筋トレ教室, カヌー教室, ラージボール卓球教室, スキー・スノーボード教室</p> <p>東由利 … パークゴルフ講習, ナイタースキー教室, 水泳教室</p> <p>西 目 … 大人の水中ウォーキング教室, B&amp;G水泳教室</p> <p>鳥 海 … 健康ダンス教室, ソフトバレーボール教室, 8人制家庭婦人バレーボール教室</p> <p>(2) 市民スポーツ・レクリエーション大会の開催</p> <p>本 庄 … ディスクゴルフ大会, 市民ボート大会, 30歳以上ソフトボール大会, グラウンドゴルフ大会, 米まつり駅伝競走大会, 男女混合バレーボール大会, ユニホック大会, クロスカントリーレース</p> <p>矢 島 … ウォークラリー大会, ミニテニス交流会, キンボール交流会, 矢島スキー大会</p> <p>岩 城 … 春・秋スポーツレクリエーション祭, 30歳以上ソフトボール大会, 市民運動会岩城大会, 男女混合バレーボール大会, 綱引き大会</p> <p>由 利 … 市民スポーツ祭, 市民ウォーキング大会, ソフトバレーボール大会, 新春スポレク大会</p> <p>大 内 … 市民祭スポーツ大会, グラウンドゴルフ交流大会, 大内年代別家庭バレーボール大会, 夫婦バレーボール大内大会, ロードレース大会, 500歳野球大会, 600歳野球大会</p> <p>東由利 … 東由利スポーツ祭(運動会・ゲートボール大会・ベタンク大会), パークゴルフ大会, 家庭バレーボール交流大会, 成年交流スポーツ大会バレーボールリーグ</p> <p>西 目 … 市民一斉健康ウォーキング, B&amp;G水中レクリエーション大会, B&amp;G会長杯高齢者バレーボール大会, B&amp;G会長杯家庭バレーボール大会, 新春スポーツ事始め, B&amp;Gユニホック大会, 雪上フェスタ in 孫七山</p> <p>鳥 海 … ハツラツ鳥海ウォーキング, 市民運動会鳥海大会, 鳥海ソフトバレーボール大会, 鳥海スキー交流大会</p>

事 項	推 進 事 業 等
	<p>(3) 地域間交流事業</p> <p>本 庄 … 四市親善家庭婦人バレーボール大会（由利本庄・横手・北上・大船渡），奥羽横断駅伝競走大会（北上→横手→由利本庄）</p> <p>東由利 … 黄桜まつり健康マラソン，横庄線メモリーウォーキング</p> <p>(4) 総合型地域スポーツクラブの推進</p> <p>本 庄 … 尾崎スポーツクラブの育成</p> <p>大 内 … 総合型地域スポーツクラブの育成</p>
2. 競技スポーツの振興	<p>(1) スポーツ団体の育成</p> <ul style="list-style-type: none"> <li>・ 体育協会との連携</li> <li>・ スポーツ少年団の育成と強化</li> <li>・ 体育指導委員会の育成</li> <li>・ 競技団体との連携</li> <li>・ 一流選手との交流</li> </ul> <p>(2) 競技スポーツ大会への派遣・助成</p> <ul style="list-style-type: none"> <li>・ 各種大会出場費の助成</li> <li>・ 大会開催費の助成</li> </ul> <p>(3) 競技スポーツ大会の開催</p> <ul style="list-style-type: none"> <li>・ 第9回世界女子ローラーホッケー選手権大会</li> <li>・ 第15回全国クラブチームサッカー選手権大会</li> <li>・ その他各種競技大会</li> </ul>
3. 指導者の養成	<p>(1) 指導者の資質向上</p> <ul style="list-style-type: none"> <li>・ 体育指導委員の研修と活動の充実</li> <li>・ スポーツ少年団認定員養成講習会への参加促進</li> <li>・ 各種指導者講習会等の開催</li> </ul> <p>(2) 資格取得講習会の開催</p> <ul style="list-style-type: none"> <li>・ 普通救命講習会（西目）</li> </ul>
4. スポーツ施設の整備充実	<p>(1) 既存体育施設の改修整備</p> <ul style="list-style-type: none"> <li>・ 施設整備計画の見直し</li> </ul> <p>(2) 管理運営</p> <ul style="list-style-type: none"> <li>・ 効果的な管理運営の促進</li> </ul>

3 平成20年度社会体育関係行事予定

月	日	行 事 名	会 場
4	5日	由利本荘市スポーツ少年団東由利支部合同入団式	東由利体育館
	13日	由利本荘市スポーツ少年団岩城支部結団式	岩城総合体育館
	15日	由利本荘市体育指導委員会総会	ポートプラザ「アクアパル」
	16日	由利本荘市スポーツ少年団委員総会	文化会館大会議室
	18日	由利本荘市スポーツ少年団西目支部入団式	西目小学校体育館
	26～27日	本荘由利中学校春季野球大会	水林球場 他
	26～27日	本荘由利中学校春季ソフトテニス大会	象潟中(男子), 西目中(女子)
	26～27日	本荘由利中学校春季バスケットボール大会	岩城総合体育館
	26～27日	本荘由利中学校春季バレーボール大会	市総合体育館
	26～27日	本荘由利中学校春季卓球大会	象潟体育館
	26～27日	本荘由利中学校春季ソフトボール大会	市ソフトボール場 他
	26～27日	本荘由利中学校春季サッカー大会	西目サッカー場 他
	26日	本荘由利中学校春季剣道大会	矢島体育センター
	27日	第50回由利本荘市春季水泳記録会	遊泳館
	27日	本荘由利春季陸上選手権大会	水林競技場
	27日	由利本荘市弓道選手権大会(少年)	本荘弓道場
	27日	由利本荘市弓道選手権大会(成年)	本荘弓道場
	未定	本荘由利中学校春季柔道大会	本荘高等学校
	中旬	由利本荘市スポーツ少年団鳥海支部入団式	紫水館
	5	3～5日	山崎杯争奪少年サッカー大会
6日		ラーズボール卓球交流会	市総合体育館
9～11日		県高体連中央支部バスケットボール競技会	市総合体育館
10～11日		自治体サッカー秋田県大会	西目サッカー場 他
10～11日		スポーツ少年団認定員養成講習会	西目公民館「シーガル」
11日		岩城春のスポーツレクリエーション祭	テニスコート 他
11日		黄桜まつり健康マラソン	八塩いこいの森
18日		岩城30歳以上ソフトボール大会	天鷲総合グラウンド
18日		長距離カーニバル	水林競技場
24～25日		全県中学校陸上記録会	水林競技場
25日		ウォークラリー大会	矢島地域内
25日		由利スポーツ祭	由利中学校グラウンド
29日		本荘由利中学校総合体育大会陸上競技大会	水林競技場
31日		第42回秋田県中学校選抜バレーボール本荘大会	市総合体育館
上旬		大内総合型地域スポーツクラブ総会	市総合体育館
中旬		第22回バレーボールスポーツ少年団親善西目大会	西目中学校体育館
6	1日	市民運動会岩城大会	道川小グラウンド・天鷲総合グラウンド
	7日	本荘由利小学校陸上競技大会	水林競技場
	7～8日	第36回全県中学校ソフトボール矢島大会	矢島多目的運動広場 他
	8日	第59回県民体育大会銃剣道競技会	市総合体育館
	14日	ハツラツ鳥海ウォーキング	鳥海地域内
	15日	ぼぼろCUP2008(大内年代混合バレーボール大会)	市総合体育館
	21日	秋田県女性体育指導委員交流のつどい	秋田市
	21～22日	本荘由利中学校総合体育大会野球大会	水林球場 他
	21～22日	本荘由利中学校総合体育大会ソフトテニス大会	象潟中(男子), 西目中(女子)
	21～22日	本荘由利中学校総合体育大会バスケットボール大会	岩城総合体育館
	21～22日	本荘由利中学校総合体育大会バレーボール大会	市総合体育館
	21～22日	本荘由利中学校総合体育大会卓球大会	象潟体育館
	21～22日	本荘由利中学校総合体育大会ソフトボール大会	市ソフトボール場 他
	21～22日	本荘由利中学校総合体育大会サッカー大会	西目サッカー場 他
	21～22日	本荘由利中学校総合体育大会剣道大会	本荘北中学校体育館
	21日	本荘由利中学校総合体育大会柔道大会	本荘東中学校体育館
	22日	本荘由利中学校総合体育大会水泳大会	本荘プール
	27～29日	東北地区青少年武道(銃剣道)錬成大会	市総合体育館
	28～29日	出羽富士鳥海ツーデーウォーク	由利本荘市・にかほ市
	29日	東由利スポーツ祭(運動会)	東由利運動広場
上旬	普通救命講習会	西目公民館「シーガル」	

月	日	行 事 名	会 場
6	下旬 下旬 未定 未定 未定	B & G 海洋センタープール開き 健康ダンス教室 第36回由利本荘・横手・北上・大船渡四市親善家庭婦人バレーボール大会 集落対抗ソフトボール大会 集落スポーツ協力員研修会	B & G 由利・西目・大内 紫水館 他 大船渡市 由利運動公園 B & G 由利海洋センター
7	6日 11～12日 19～20日 21日 21日 27日 28～29日 30日 夏休期間 中旬～下旬 中旬～8月 上旬 中旬～下旬 未定 未定	市民運動会鳥海大会 東北地区体育指導委員研修会兼第51回秋田県体育指導委員研究大会 秋田県中学校総合体育大会ソフトボール大会 横荘線メモリーウォーキング B & G 水中レクリエーション大会 本荘由利陸上選手権大会 サッカースポーツ少年団親善西目大会 チビッコハリキリマウンテン 大内地域スポーツ少年団キャンプ大会 B & G 水泳教室Aコース 社会人サッカーリーグ 大人の水中ウォーキング教室 大人の水中ウォーキング教室 キンボール交流会 500歳野球大会	川内・直根・笹子地区各会場 能代市 市ソフトボール場 県道横手東由利線(東由利～雄物川) B & G 西目海洋センター 水林競技場 西目サッカー場 他 鳥海山(矢島事業) 大小屋キャンプ場 B & G 西目海洋センター 由利運動公園 B & G 大内海洋センター B & G 西目海洋センター 矢島体育センター 大内農村広場
8	1日 1～3日 3日 3日 5～6日 8～9日 9日 13～14日 14日 14日 14～15日 15～16日 15～17日 16日 18日 23日 23～24日 30～31日 30～31日 31日 上旬 未定	東北中学校総合体育大会ソフトボール大会開会式 東北中学校総合体育大会ソフトボール大会 第26回由利本荘市民水泳大会 本荘由利新人陸上選手権大会 野外体験活動(わくわく子どもキャンプ) 第8回東北オープンディスクゴルフトーナメント 本荘由利小学校水泳交流会 集落対抗サッカー大会 矢島地域ソフトボール大会 岩城野球大会 集落対抗野球大会 東由利野球大会 県体陸上兼国体秋田県予選会 パフォーミングアートinおうち 本荘由利小学校水泳交流会 本荘由利中学校総合体育大会駅伝競走大会 由利本荘市少年サッカーフェスティバル ぼぼろCUP2008(ミニバスケットボール交流会) 秋田県セレクトリーグサッカー大会 東由利スポーツ祭 ゲートボール大会 B & G 水泳教室Bコース 由利本荘市スポーツ少年団鳥海支部交流大会	市総合体育館 市ソフトボール場 他 本荘プール 水林競技場 鳥海山麓(矢島事業) 本荘由利総合運動公園 本荘プール 由利運動公園 多目的運動広場 他 サンスポ岩城野球場他3会場 由利緑地公園, 由利中学校グラウンド 東由利野球場 水林競技場 市総合体育館 本荘プール 西目周回コース 水林競技場 市総合体育館 水林競技場 東由利運動広場 B & G 西目海洋センター 鳥海トレーニングセンター 他
9	7日 13～15日 15日 20～21日 20～21日 20～21日 20～21日 20～21日 20～21日 20～21日 20～21日 20日 20日 21日 27～28日	第45回本荘300歳ソフトボール大会 高等学校中央地区ソフトボール大会 子吉川レガッタ2008(第29回市民ボート大会) 本荘由利中学校秋季野球大会 本荘由利中学校秋季ソフトテニス大会 本荘由利中学校秋季バスケットボール大会 本荘由利中学校秋季バレーボール大会 本荘由利中学校秋季卓球大会 本荘由利中学校秋季ソフトボール大会 本荘由利中学校秋季サッカー大会 本荘由利中学校秋季剣道大会 本荘由利中学校秋季柔道大会 秋田県勤労者弓道選手権大会 第17回全国市町村交流レガッタ	市ソフトボール場 他 市ソフトボール場 子吉川ボート場 鳥海球場 他 象潟中(男子), 西目中(女子) 岩城総合体育館 市総合体育館 象潟体育館 市ソフトボール場 他 西目サッカー場 他 本荘体育館 本荘東中体育館 本荘弓道場 岐阜県海津市

月	日	行 事 名	会 場
10	5日	本荘由利秋季陸上選手権大会	水林競技場
	5～11日	第9回世界女子ローラーホッケー選手権大会	市総合体育館
	9～10日	第11回全県選抜600歳野球大会	サンスポ岩城野球場 他
	13日	市民パークゴルフ大会	八塩パークゴルフ場
	13日	岩城秋のスポーツレクリエーション祭	テニスコート 他
	13日	第6回鳥海ソフトバレーボール大会	鳥海トレーニングセンター
	18～19日	東北・北海道ミズノオープンソフトボール大会	市ソフトボール場
	19日	岩城男女混合バレーボール大会	岩城総合体育館
	25～26日	第48回奥羽横断駅伝競走大会	北上～横手～由利本荘
	25～26日	大内市民祭協賛スポーツ行事(各種スポーツ)	市総合体育館 他
	上旬	ソフトバレーボール教室	鳥海トレーニングセンター 他
	下旬	第25回B&G会長杯高齢者バレーボール大会	B&G西目海洋センター
	未定	集落対抗ソフトボール大会	サンライフ・スポーツプラザ
	未定(ゆりまつり期間)	由利中学校駅伝大会	由利地域内コース
	未定(ゆりまつり期間)	由利少年剣道錬成大会	由利武道館
	未定(ゆりまつり期間)	本荘由利少年柔道大会	由利武道館
	未定(ゆりまつり期間)	湧くわく卓球大会	B&G由利海洋センター
	未定(ゆりまつり期間)	湧くわくバレーボール大会	B&G由利海洋センター
	未定(ゆりまつり期間)	親子健康マラソン大会	B&G由利海洋センター周辺
11	1～5日	第15回全国クラブチームサッカー選手権大会	西目サッカー場(共催)
	3日	由利本荘市米まつり水辺駅伝競走大会	子吉川河川敷特設コース
	9日	第51回由利本荘市秋季水泳記録会	遊泳館
	11日	ぼぼろCUP2008(室内グラウンドゴルフ交流会)	市総合体育館
	15日	第48回鳥海弘毅顕彰剣道大会	岩城総合体育館
	26～12/10日	家庭バレーボール交流大会	東由利体育館
	29～30日	県高体連中央支部バレーボール新人戦	市総合体育館
	中旬	第23回B&G会長杯家庭バレーボール大会	B&G西目海洋センター
	未定	ミニテニス交流会	矢島体育センター
	未定	集落対抗ソフトバレーボール大会	B&G由利海洋センター
12	24～26日	子どもスキー教室	矢島スキー場
	未定	由利本荘市スポーツ少年団東由利支部交流会	東由利体育館
1	4日	2009新春スポーツ事始め	B&G西目海洋センター
	9～3/1日	成年交流スポーツ大会バレーボールリーグ	東由利体育館
	10日	B&Gユニホック大会	B&G西目海洋センター
	11日	新春スポレク大会	B&G由利海洋センター
	12日	ぼぼろCUP2009(フットサル交流会)	市総合体育館
	13～22日	ナイタースキー教室	大平スキー場
	25日	第47回本荘地域男女混合バレーボール大会	尾崎小学校体育館
	25日	東由利スポーツ祭 ペタンク大会	げんき館
	中旬	本荘由利中学校総合体育大会スキー大会	鳥海高原矢島スキー場
2	1日	由利本荘市スポーツ少年団大会	市総合体育館
	1日	第22回岩城綱引き大会	岩城総合体育館
	3日	雪上フェスタ in 孫七山	コロニー中央公園
	7日	第52回鳥海スキー交流大会	鳥海オコジョランドスキー場
	15日	第21回由利本荘市ユニホック大会	本荘体育館
	22日	第24回夫婦バレーボール大内大会	松本体育館
	上旬	ウインターフェスティバル2009	ぼぼろっこ周辺
	未定	フットサル大会	由利体育館
	未定	市民卓球大会	B&G由利海洋センター
	未定	集落対抗バレーボール大会	B&G由利海洋センター
3	1日	矢島スキー大会	矢島スキー場
	15日	東由利バスケットボール大会	東由利体育館
	22日	第44回由利本荘市クロスカントリーレース	水林競技場指定コース
	28～29日	ゆりカップ東北選抜小学校バレーボール大会	本荘体育館
	未定	市民バドミントン大会	B&G由利海洋センター
	未定	市民硬式テニス大会	由利体育館



# 平成20年度 小・中学校児童生徒在籍者数

平成20年4月1日現在

凡例：＜特学人数：外数＞  
＜児童・生徒数＞

学年 学校名	1年			2年			3年			4年			5年			6年			合 計		
	男	女	計	男	女	計	男	女	計	男	女	計	男	女	計	男	女	計	男	女	計
新山小学校	76	62	138	57	69	126	77	85	162	68	85	153	64	75	139	78	77	155	420	453	873
鶴舞小学校	1	—	1	—	—	—	—	—	—	—	—	—	—	—	—	1	—	1	2	—	2
尾崎小学校	28	30	58	26	35	61	43	40	83	43	42	85	39	46	85	35	40	75	214	233	447
子吉小学校	—	2	2	—	1	1	—	1	—	—	—	—	—	—	—	1	—	1	2	5	7
小友小学校	53	49	102	58	49	107	51	45	96	56	56	112	62	59	121	46	57	103	326	315	641
石沢小学校	13	21	34	13	17	30	19	19	38	11	13	24	17	13	30	21	16	37	94	99	193
北内越小学校	9	7	16	10	9	19	8	7	15	11	6	17	6	8	14	5	11	16	49	48	97
松ヶ崎小学校	4	6	10	1	7	8	11	8	19	7	7	14	9	6	15	7	6	13	39	40	79
松ヶ崎小学校	—	—	—	—	—	—	—	—	—	1	—	1	—	—	—	—	—	—	1	—	1
松ヶ崎小学校	3	2	5	10	8	18	5	5	10	2	2	4	4	3	7	6	5	11	30	25	55
松ヶ崎小学校	—	—	—	—	—	—	—	—	—	—	—	—	—	—	—	—	—	—	—	—	—
松ヶ崎小学校	5	4	9	5	7	12	7	6	13	4	3	7	5	9	14	5	4	9	31	33	64
矢島小学校	—	—	—	2	—	2	2	1	3	—	—	—	—	—	—	—	—	—	4	1	5
矢島小学校	23	16	39	23	16	39	9	19	28	21	21	42	21	23	44	15	17	32	112	112	224
亀田小学校	—	—	—	—	—	—	—	1	1	—	—	—	1	1	2	—	—	—	1	2	3
亀田小学校	5	2	7	6	2	8	8	6	14	4	2	6	9	4	13	10	6	16	42	22	64
道川小学校	—	—	—	—	—	—	—	—	—	—	—	—	—	—	—	1	—	1	1	—	1
道川小学校	15	16	31	15	13	28	12	12	24	18	14	32	16	17	33	12	18	30	88	90	178
由利小学校	—	1	1	—	—	—	—	—	—	—	—	—	—	—	—	1	—	1	1	—	2
由利小学校	21	13	34	15	31	46	31	16	47	20	24	44	25	23	48	23	25	48	135	132	267
西目小学校	—	—	—	—	—	—	—	—	—	—	—	—	—	—	—	—	—	—	—	—	—
西目小学校	27	27	54	28	21	49	26	31	57	31	23	54	21	30	51	28	35	63	161	167	328
直根小学校	—	—	—	—	—	—	—	—	—	—	—	—	—	—	—	—	—	—	—	—	—
直根小学校	4	4	8	2	4	6	1	4	5	3	3	6	5	3	8	7	6	13	22	24	46
川内小学校	—	—	—	—	1	1	—	—	—	—	—	—	1	—	1	—	—	—	1	1	2
川内小学校	9	6	15	9	20	29	9	9	18	6	17	23	9	9	18	16	12	28	58	73	131
笹子小学校	—	—	—	—	—	—	—	—	—	—	—	—	—	—	—	—	—	—	—	—	—
笹子小学校	11	5	16	8	7	15	7	7	14	10	13	23	3	7	10	12	6	18	51	45	96
八塩小学校	—	—	—	—	—	—	—	—	—	—	—	—	—	—	—	—	—	—	—	—	—
八塩小学校	6	—	6	3	10	13	9	5	14	4	7	11	11	11	22	6	6	12	39	39	78
高瀬小学校	—	—	—	—	—	—	—	—	—	—	—	—	—	—	—	—	—	—	—	—	—
高瀬小学校	7	6	13	14	13	27	12	9	21	7	9	16	9	11	20	8	8	16	57	56	113
岩谷小学校	1	—	1	—	—	—	—	—	—	—	—	—	—	—	—	1	—	1	2	—	2
岩谷小学校	17	15	32	19	14	33	18	12	30	19	17	36	20	17	37	25	23	48	118	98	216
下川大内小学校	—	—	—	—	—	—	—	—	—	—	—	—	—	—	—	—	—	—	—	—	—
下川大内小学校	6	11	17	10	6	16	13	8	21	12	11	23	11	6	17	17	7	24	69	49	118
上川大内小学校	—	—	—	—	—	—	—	—	—	—	—	—	—	—	—	—	—	—	—	—	—
上川大内小学校	5	2	7	9	8	17	6	7	13	7	4	11	7	5	12	10	12	22	44	38	82
計	2	3	5	2	2	4	6	2	8	2	6	8	2	2	4	6	—	6	20	15	35
合計	347	304	651	341	366	707	382	360	742	364	379	743	373	385	758	392	397	789	2,199	2,191	4,390
合計	349	307	656	343	368	711	388	362	750	366	385	751	375	387	762	398	397	795	2,219	2,206	4,425

学年 学校名	1年			2年			3年			合 計		
	男	女	計	男	女	計	男	女	計	男	女	計
本荘北中学校	1	—	1	2	—	2	1	2	3	4	2	6
本荘北中学校	91	69	160	86	89	175	92	74	166	269	232	501
本荘南中学校	—	—	—	—	—	—	—	1	—	1	—	1
本荘南中学校	70	59	129	55	57	112	48	54	102	173	170	343
本荘東中学校	3	—	3	—	2	2	—	—	—	3	2	5
本荘東中学校	73	61	134	85	69	154	75	60	135	233	190	423
矢島中学校	—	—	—	—	—	—	—	—	—	—	—	—
矢島中学校	25	20	45	20	24	44	31	28	59	76	72	148
岩城中学校	—	—	—	1	—	1	—	—	—	1	—	1
岩城中学校	18	28	46	26	22	48	20	32	52	64	82	146
由利中学校	—	—	—	—	—	—	—	—	—	—	—	—
由利中学校	27	24	51	30	32	62	22	28	50	79	84	163
西目中学校	—	—	—	—	—	—	—	—	—	—	—	—
西目中学校	24	20	44	29	36	65	26	30	56	79	86	165
鳥海中学校	—	—	—	1	—	1	1	—	1	2	—	2
鳥海中学校	31	26	57	31	22	53	25	25	50	87	73	160
東由利中学校	—	—	—	—	—	—	—	—	—	—	—	—
東由利中学校	13	19	32	14	29	43	19	21	40	46	69	115
大内中学校	—	—	—	—	—	—	—	—	—	—	—	—
大内中学校	16	18	34	19	18	37	20	20	40	55	56	111
出羽中学校	—	—	—	—	—	—	—	—	—	—	—	—
出羽中学校	23	22	45	21	21	42	30	23	53	74	66	140
計	4	—	4	4	2	6	3	2	5	11	4	15
合計	411	366	777	416	419	835	408	395	803	1,235	1,180	2,415
合計	415	366	781	420	421	841	411	397	808	1,246	1,184	2,430

性別 学校別	合 計		
	男	女	計
小学校	20	15	35
小学校計	2,199	2,191	4,390
中学校	11	4	15
中学校計	1,246	1,184	2,430
小計	31	19	50
小計	3,434	3,371	6,805
総計	3,465	3,390	6,855

## 各小学校・中学校・幼稚園の概要

学 校 名		所 在 地	創立年月日	校地面積	左の内訳	
					市有地	借地
小 学 校	新 山	石脇字山ノ神11	S 41. 4. 1	33,058 <sup>m<sup>2</sup></sup>	33,058 <sup>m<sup>2</sup></sup>	
	鶴 舞	水林	S 41. 4. 1	41,520	1,243	40,277
	尾 崎	桜小路1	H 3. 4. 1	24,585	24,585	
	子 吉	薬師堂字堂ノ下93-2	S 22. 4. 1	18,927		18,927
	小 友	館前字後田20	S 22. 4. 1	20,671	20,671	
	石 沢	館字六角167	S 22. 4. 1	19,515	19,515	
	北 内 越	内越字中ノ目209	S 22. 4. 1	18,050	18,050	
	松 ケ 崎	神沢字大森山38-5	S 22. 4. 1	26,994	26,994	
	矢 島	矢島町城内字八森6	M 6. 12. 7	13,004	13,004	
	亀 田	岩城亀田亀田町字亀田町18-2	M 6. 11. 1	14,540	14,540	
	道 川	岩城内道川字鳥森151	M 7. 8. 10	16,905	16,905	
	由 利	前郷字金神110	H 16. 4. 1	38,126	38,126	
	岩 谷	岩谷町字十二柳2	S 22. 4. 1	25,126	25,126	
	下 川 大 内	新沢字猫屋布45	S 55. 4. 1	21,368	21,368	
	上 川 大 内	小栗山字小栗山76-2	S 22. 4. 1	33,270	33,270	
	八 塩	東由利館合字館野10	S 57. 4. 1	12,710	12,710	
	高 瀬	東由利法内字宮ノ前243	S 59. 4. 1	21,401	21,401	
	西 目	西目町沼田字新屋下37-1	S 23. 4. 1	41,255	41,255	
	直 根	鳥海町下直根字大谷地37	M 7. 10. 15	25,795	25,795	
川 内	鳥海町栗沢字上田野5-1	M 7. 7. 1	25,491	25,491		
笹 子	鳥海町上笹子字塚台65	M 7. 1. 6	38,127	38,127		
計		21 校		530,438	471,234	59,204
中 学 校	本 荘 北	石脇字山ノ神11-304	S 22. 4. 1	51,733	51,733	
	本 荘 南	水林無番地	S 35. 4. 1	72,983	3,720	69,263
	本 荘 東	薬師堂字境橋77	H 17. 4. 1	39,990	39,990	
	矢 島	矢島町七日町字上山寺20	S 22. 4. 1	34,984	34,984	
	岩 城	岩城二古字向村20-1	S 57. 4. 1	38,000	38,000	
	由 利	前郷字根堀台39	S 41. 4. 1	49,561	49,561	
	出 羽	中館字堤台6	S 22. 4. 1	40,131	40,131	
	大 内	松本字小及位野78	S 59. 4. 1	41,177	25,179	15,998
	東 由 利	東由利老方字台山85	S 44. 4. 1	30,051	30,051	
	西 目	西目町出戸字浜山6-107	S 22. 5. 1	46,969	46,969	
	鳥 海	鳥海町上川内字西野108	H 11. 4. 1	67,077	67,077	
計		11 校		512,656	427,395	85,261
西目幼稚園		西目町沼田字新道下2-4	S 29. 11. 1	4,117	4,117	
合 計		33 校		1,047,211	902,746	144,465

学 校 名		建物面積	校 舎 構 造	校舎建築年月
小 学 校	新 山	7,194 <sup>m<sup>2</sup></sup>	鉄筋コンクリート2階建 一部3階建	S42. 6 (増S55. 1)
	鶴 舞	8,567	鉄筋コンクリート3階建	S49. 5
	尾 崎	7,821	鉄筋コンクリート2階建	H3. 4
	子 吉	2,967	鉄筋コンクリート2階建 一部3階建	S55. 8 (増H6. 2)
	小 友	2,790	鉄筋コンクリート2階建	S59. 8
	石 沢	2,881	鉄筋コンクリート2階建	S62. 5
	北 内 越	2,502	鉄筋コンクリート2階建	S50. 6
	松ヶ崎	2,750	鉄筋コンクリート2階建 一部3階建	S57. 7
	矢 島	5,672	鉄筋コンクリート3階建	S34. 3
	亀 田	3,087	鉄筋コンクリート3階建	S41. 12
	道 川	3,817	鉄筋コンクリート2階建	S44. 12
	由 利	6,144	鉄筋コンクリート2階建	H15. 11
	岩 谷	4,002	鉄筋コンクリート3階建	S58. 3
	下川大内	3,249	鉄筋コンクリート2階建	S54. 12
	上川大内	3,155	鉄筋コンクリート2階建	H5. 3
	八 塩	2,949	鉄筋コンクリート2階建	S58. 3
	高 瀬	2,848	鉄筋コンクリート2階建	S59. 2
	西 目	4,750	鉄筋コンクリート4階建	S41. 12
	直 根	3,018	鉄骨造2階建	S58. 11
	川 内	3,486	鉄筋コンクリート3階建	S39. 12
笹 子	3,259	鉄筋コンクリート2階建	S45. 12	
計		86,908		
中 学 校	本 荘 北	8,046	鉄筋コンクリート3階建	S54. 3
	本 荘 南	7,578	木造2階建 一部鉄筋コンクリート2階建	S36. 6 (増S54. 1)
	本 荘 東	9,031	鉄筋コンクリート3階建	H17. 3
	矢 島	5,621	鉄筋コンクリート4階建	S31. 12
	岩 城	4,855	鉄筋コンクリート3階建	S57. 3
	由 利	5,425	鉄筋コンクリート3階建	S61. 3
	出 羽	4,839	鉄筋コンクリート3階建	S62. 3
	大 内	4,234	鉄筋コンクリート3階建	S59. 3
	東 由 利	4,969	鉄筋コンクリート3階建	S45. 3
	西 目	5,678	鉄筋コンクリート3階建	S56. 3
	鳥 海	6,933	鉄筋コンクリート3階建	H11. 1
計		67,209		
西目幼稚園		1,177	鉄筋コンクリート1階建	S58. 12
合 計		155,294		

# 社会教育施設及び関連施設

## 1. 社会教育関係施設

施設名	所在地	構造・規模	独立・併立別	建設年月日	摘要
本荘公民館 本荘文化会館	美倉町30 (22) 3033	R C五階建 4,242.47㎡	併	S 47. 11	固定席1,300席,ステージ(回り舞台付),楽屋,ロビー等,大・中・小会議室(ギャラリー),談話室等
本荘図書館	" (22) 4900	R C三階建 1,942.49㎡	併 (児童文化センター)	S 47. 10	一般閲覧室(100人),児童閲覧室
本荘勤労 青少年ホーム	" (22) 0900	R C二階建 1,300.9㎡	独立	S 46. 3. 30	調理実習室,講習室談話室,休養室,音楽室,集会室,娯楽室,体育室等
本荘 郷土資料館	石脇字弁慶川5 (24) 3570	R C一部 二階建 841.37㎡	独立	S 56. 3	展示室(A・B)収蔵庫(第1,第2)研修室,資料室,荷解室,薰蒸室,事務室等
ウッディー ホールこだま	館字中島372 (29) 2501	木造一部 二階建 461.59㎡	独立	H 2. 3	研修室,会議室,展示室,調理実習室,管理室
本荘ボート プラザ 「アクアパル」	北裏地54-1 (22) 5611	R C二階建 一部鉄骨 3,749㎡	独立	H 8. 4	多目的ホール,ボートスクエア,ボートガレージ,ミュージアム,スカイギャラリー,セミナー室,フィットネスジム,事務室等
本丸の館	尾崎(本荘公園内)	R C一部 二階建 228.1㎡	独立	H13. 8	和室12畳二間,ホール,倉庫
修身館	尾崎(本荘公園内) (28) 4722	R C平屋建 一部木造 425.8㎡	独立	H17. 3	城址公園ゾーン ライブラリーゾーン 本荘城ゾーン 展示ゾーン
旧佐藤政忠 家住宅	矢島町矢島町32	木造平屋建 139㎡	独立	H18. 4	武家住宅
矢島コミュニ ティーセンタ ー「日新館」	矢島町七日町字羽 坂64-1 (56) 2203	R C一部 二階建 1,793㎡	独立	S 59. 9. 29	市民ホール,研修室,和室,学習室,調理実習室,事務室
矢島郷土文化 保存伝習施設	矢島町七日町字羽 坂64-1 (56) 2203	R C平屋建 597㎡	独立	S 59. 12. 17	第1・第2・第3展示ホール,事務室

施設名	所在地	構造・規模	独立・併立別	建設年月日	摘要
矢島勤労 青少年ホーム	矢島町七日町字 上山寺54-1 (56) 2540	R C二階建 864㎡	独立	S 54. 12. 27	軽運動室, 談話室, 調理室, 試食室, 講習室, 講師控え 室, 和室, 音楽室, 図書室, 事務室
岩城コミュニ ティセンター 「岩城会館」	岩城内道川字新鶴 湯8 (73) 2886	R C二階建 1,420㎡	独立	S 63. 8. 1	大ホール, 第一・第二研修 室, 会議室, 伝承室, 調理 実習室
亀田城 佐藤八十八 美術館	岩城下蛇田字高城 地内 (74) 2500	鉄骨一部二階 建 1,494㎡ 木造 4 棟	独立	H 3. 6	展示室, 先覚顕彰館, 薬王寺館, 惣助亭, 深山軒, 茶室天鷲庵
岩城歴史民俗 資料館	岩城亀田亀田町字 田町41 (72) 2048	R C 平屋 315㎡	独立	S 54. 3. 20	第一展示室, 第二展示室, 事務室
高城歴史動 植物展示館	岩城下蛇田字高城 3-1	R C三階建 117㎡	独立	H元. 11. 10	歴史展示室, 管理室, 動植物展示室, 展示展望室, 倉庫
岩城図書館	岩城内道川字水呑 場27-1 (73) 3673	木造平屋 866.7㎡ (2113.8㎡)	併 (児童セン ター, 保健 センター)	H15. 3	一般読書室, 児童図書コー ナー, AVコーナー・PC コーナー, 視聴覚室, 事務 室
長善館	岩城亀田亀田町字 田町41 (72) 2291	R C 平屋 297㎡	併 (高城セン ター)	S 61. 10. 10	閲覧室, 図書室
高城センター	岩城亀田亀田町字 田町41	R C二階建 1,439㎡	併 (就業改善 センター)	S 50. 3	大広間, 和室 2 室, 調理室, 大ホール, 研修室 2 室
由利コミュニ ティセンター 「善隣館」	前郷字御伊勢下 24-1 (53) 2336	R C二階建 1,703.32㎡	併 (由利公民館)	S 55. 10	ホール, 談話室, 会議室, 視聴覚室, 研修室, 和室, 調理室
由利図書館	前郷字御伊勢下33 (53) 2121	R C二階建 838.56㎡	独立	S 59. 3	書架室, 幼児室, 談話室, 研修室, 展示ホール
ゆりの里郷土 資料館	西沢字舞台5 (53) 2516	木造二階建 652.36㎡	独立	H 3. 9	資料展示室, 研修室, 地下 資源資料展示室
スターハウス 「コスモ ワールド」	西沢字南由利原 358 (53) 2008	木造一階建 R C一部鉄骨 223.18㎡	独立	H 8. 3	天体観測ドーム, プラネタ リウム, 展示室, ロビー
農村環境 改善センター	岩谷町字日渡100 (65) 2210	R C二階建 901㎡	併 (保健センタ ー, 資料館)	H 2	ホール

施設名	所在地	構造・規模	独立・併立別	建設年月日	摘要
大内歴史民俗資料館	岩谷町字日渡100 (65) 2210	RC二階建 600㎡	併	H 2	展示室, 研修室, 事務室, 収蔵庫研修室, 会議室
立志館	中館字堤下36 (65) 3669	木造平屋 347㎡	独立	H元	調理室, シャワー室
出羽伝承館	岩谷町字西越36 (65) 3669	RC平屋建 525㎡	独立	H13. 4	管理室, 展示室1. 2. 3. 体験交流室, 映写室, 収蔵庫
大琴生涯学習センター	東由利宿字上ノ台73 (69) 2318	RC二階建 2,796.00㎡	独立	S56. 4	旧大琴小学校, 体育館, 研修ホール, 会議室, 事務室
総合開発センター「有鄰館」	東由利老方字台山36 (69) 2417	RC二階建 1,464.37㎡	独立	S52.12	研修室, 集会室, 作法室, 調理実習室, ロビー, 事務室, エレベーター
老人いこいの家「朋楽荘」	東由利老方字台山21 (69) 2503	RC一階建 468.18㎡	独立	S49.12	ロビー, 研修室, 調理実習室, 事務室
青少年交流施設「野鳥の家」	東由利田代字大平8-2 (69) 2206	木造二階建 290.36㎡	独立	H 3. 4	休憩室, 多目的ホール, 研修室
工芸創作施設(陶芸工房)	東由利老方字畑田4-11	軽量鉄骨平屋 51.34㎡	独立	H12. 4	陶芸窯, 作業場, 倉庫
紫水館	鳥海町伏見字久保193 (57) 3020	RC平屋一部二階建 多目的ホール 鉄骨平屋建 1,873.09㎡	併	H元. 3	多目的ホール, 客室ロビー等, 管理室, 興起室, 創作室, 講座室, 調理実習室, 総合研修室, 農事研修室, 教材室
鳥海学習センター	鳥海町栗沢字上田野4 (57) 2900	RC二階一部三階建 体育館鉄骨 3,502.01㎡	独立 (旧川内中学校)	S49.12	管理室, 図書室, 会議室, イベント用具室, 文化財資料室, 物置, 体育室
笹子学習センター	鳥海町上笹子字堺台65 (59) 2233	RC三階建 体育館鉄骨 2,567.47㎡	独立 (旧笹子中学校)	S57.11	管理室, 図書室, 会議室, 用具室, サークル室, 物置, 体育室

## 2. 公民館施設

施設名	所在地	構造・規模	独立・併立別	建設年月日
本庄 公民館	美倉町30 (22-0900)	R C 五階建 2,618.50㎡	併 (本庄文化会館)	S47. 11
子吉 公民館	埋田字用堰北17 (22-0425)	R C 一階建 956.34㎡	独立	S57. 11
小友 公民館	三条字三条谷地72-1 (22-0318)	木造平屋建 410.94㎡	独立	H4. 3
石沢 公民館	館字中島372 (29-2111)	R C 二階建 556.48㎡	併 (生活改善センター)	S45. 11
南内越 公民館	川口字愛宕町192 (22-0316)	木造平屋建 463.07㎡	独立	S56. 1. 31
北内越 公民館	内越字平岡304-1 (22-0319)	木造及び鉄骨造 1,126.87㎡	独立	H5. 3
松ヶ崎 公民館	神沢字浜辺111 (28-2001)	R C 二階建 749.22㎡	併 (基幹集落センター)	S53. 7
矢島 公民館	矢島町七日町字羽坂64-1 (56-2203)	R C 一部二階建 1,793㎡	併 (日新館)	S59. 9
岩城 公民館	岩城内道川字新鶴潟8 (73-2468)	R C 二階建 1,420㎡	併 (岩城会館)	S63. 8. 1
由利 公民館	前郷字御伊勢下24-1 (53-2245)	R C 二階建 1,703.22㎡	併 (由利コミュニティセンター 善隣館)	H10. 11
大内 公民館	岩谷町字日渡100 (65-2210)	R C 二階建 2,407㎡	併 (農村環境改善 センター, 保健 センター)	H2
大内公民館 下川大内 地区館	松本字上川原14-1 (66-2001)	R C 二階建 469㎡	独立	S53
大内公民館 上川大内 地区館	小栗山字小栗山113 (67-2301)	R C 二階建 480㎡	併 (介護予防拠点 施設)	H14

施設名	所在地	構造・規模	独立・併立別	建設年月日
東由利 公民館	東由利老方字台山36 (69-2311)	R C 一階建 423.40㎡	独立	S50.11
西目公民館 「シーガル」	西目町沼田字新道下2-533 (33-2315)	R C造 一部鉄骨 造三階 塔屋一階 床面積 3,621㎡	併 (地域農業総合 管理施設)	H7.8
鳥海 公民館	鳥海町伏見字久保193 (57-2881)	R C平屋一部二階 建多目的ホール 鉄骨平屋建 1,873.09㎡	併 (紫水館)	H元.3
直根 公民館	鳥海町中直根字中山5-2 (58-2111)	木造平屋建 954.84㎡	併 (直根出張所)	H16.12
笹子 公民館	鳥海町上笹子字下野133-2 (59-2231)	木造二階建 886.82㎡	独立	S43.11



## 社会体育施設及び関連施設

施設の名称	設置場所	設置・建設 年 月	建設の経 費(千円)	施 設 の 概 要
本 荘 由 利 総合運動公園 水 林 球 場	水林地内 (問)スポーツ振興課 ☎24-6287	昭和 53年 3月	368,270	両翼90m, 中堅120m, 本塁後方20m, 1種公認球場面積12,230㎡, 収容人員 7,000人, 駐車場250台収容, 事務室, 会 議室, 放送室, 役員室, 選手控室等
本 荘 由 利 総合運動公園 水 林 競 技 場	水林地内 (問)スポーツ振興課 ☎24-6287	昭和 55年 3月	平成18年 ~19年 改修	敷地面積23,500㎡, 3種公認, メインス タンド1,000人収容, 芝スタンド9,000人 収容, 1周400mトラック(全天候舗装), サッカー場100m×65m
本 荘 由 利 総 合 運 動 公 園 水 林 テニスコート	水林地内 (問)スポーツ振興課 ☎24-6287	昭和 55年 3月	80,000	敷地面積4,000㎡ 全天候型4面, 便所, 用具室
鶴 舞 球 場	切通地内 (問)スポーツ振興課 ☎24-6287	昭和 59年 3月	132,000	広場面積16,370㎡ ソフトボール2面, 野球, サッカー, 照 明施設
本 荘 体 育 館	水林261 (問)スポーツ振興課 ☎24-6287	昭和 36年 9月	49,304	敷地面積1,919.64㎡, フロア面積1,019 ㎡(バレーボールコート2面, バドミン トンコート6面)
本 荘 プ ー ル	蟻山1 (問)スポーツ振興課 ☎24-6287	昭和 49年 5月	28,900	50m×19.4m(8コース), 25m×12m(5 コース) 水深1m50cm, 幼児プール157㎡ 水深90 cm~1m10cm
大 手 門 温 水 プ ー ル「遊 泳 館」	尾崎23 ☎24-0134	平成 14年11月	920,000	総面積1,882㎡ 25m×12m(6コース)水深1m20cm, リ ラクゼーションプール, 子供用プール55 cm, 歩行用プール1m
石 脇 体 育 館	石脇字弁慶川2 (問)スポーツ振興課 ☎24-6287	昭和 55年 3月	137,947	総面積1,470㎡, フロア面積685㎡, バス ケットボールコート1面(家庭バレーボ ールコート2面), 事務室, 会議室, ト レーニング室, 更衣室等
石 脇 公 園 グ ラ ウ ン ド	石脇字弁慶川地内 (問)都市計画課 ☎24-6332	昭和 56年 3月	12,140	広場面積17,000㎡
石 脇 公 園 テニスコート	石脇字弁慶川地内 (問)都市計画課 ☎24-6332	昭和 56年 3月	2,464	テニスコート2面, 1,600㎡
本 荘 第 二 体 育 館	桜小路1-5 (問)スポーツ振興課 ☎24-6287	昭和 59年 3月	82,338	延面積744.60㎡, フロア面積660㎡(30m ×22m), バスケットボールコート1面 (バレーボールコート1面, バドミン トンコート2面)
本 荘 格 技 場	桜小路1-5 (問)スポーツ振興課 ☎24-6287	昭和 53年 3月	34,057	柔道場, 剣道場各1面, 延面積446.30㎡ 指導者室, 更衣室等
尾 崎 グ ラ ウ ン ド	桜小路1-5 (問)スポーツ振興課 ☎24-6287	平成 5年 3月		野球場一面

施設の名称	設置場所	設置・建設 年 月	建設の経 費(千円)	施 設 の 概 要
松 涛 公 園 グ ラ ウ ン ド	石脇字石ノ花 (問)都市計画課 ☎24-6332	昭和 50年12月	19,100	広場面積34,158㎡ ソフトボール2面, 遊園地
ト リ ム ラ ン ニ ン グ コ ー ス	本荘公園内 (問)スポーツ振興課 ☎24-6287	昭和 54年 3月		公園内1周3kmコース, 距離標識付き
鶴舞会館体育室	瓦谷地1 (問)鶴舞会館 ☎24-2911	昭和 56年 5月		フロア面積415.76㎡ バレーボールコート1面, バドミントン コート2面
松ヶ崎運動広場	神沢字大森山 (問)松ヶ崎公民館 ☎28-2001	昭和 47年11月	970	広場面積5,091㎡, 1周200m サッカー1面(ソフトボール1面)
南 内 越 コ ミ ュ ニ テ ィ ー 体 育 館	川口字愛宕山150 (問)南内越公民館 ☎22-0316	昭和 53年 7月	109,995	総面積1,100㎡, フロア面積704㎡, バス ケットボールコート1面(バレーボール コート2面, バドミントンコート4面), 事務室, 集会室等
南内越プール	川口字愛宕山 (問)南内越公民館 ☎22-0316	昭和 44年 7月	4,902	25m×9m, 幼児プール50㎡ 水深1m~1m10cm
南内越運動広場	川口字愛宕山 (問)南内越公民館 ☎22-0316	昭和 46年11月	904	広場面積5,400㎡ サッカー1面(ソフトボール1面)
子 吉 公 民 館 体 育 室	埋田字用堰北 (問)子吉公民館 ☎22-0425	昭和 57年11月	95,702	フロア面積408㎡ バレーボールコート1面, バドミントン コート2面
子 吉 公 民 館 前 運 動 広 場	埋田字用堰北 (問)子吉公民館 ☎22-0425	昭和 59年 6月	700	広場面積3,500㎡ ソフトボール1面(ゲートボールコート 2面)
葛法運動広場	葛法字長田上107 (問)スポーツ振興課 ☎24-6287	昭和 53年 5月	1,500	広場面積1,816㎡
小友地区健康 増進センター	三条字三条谷地70-1 ☎23-3773	昭和 63年 7月	162,125	建物総面積1,095.2㎡, フロア面積(アリー ナ)671.2㎡, バスケットボールコート 1面(バレーボールコート2面, バドミ ントンコート2面), 事務室, 更衣室, 会議室等
松ヶ崎体育館	松ヶ崎字荒町北側地内 (問)松ヶ崎公民館 ☎28-2001	平成 7年 3月	472,805	建物総面積1,251㎡, フロア面積(アリー ナ)738㎡, バスケットボールコート1面, バレーボールコート1面, バドミントン コート3面, テニスコート1面, 事務室, 研修室, 交流室
北内越公民館 講 堂	内越字平岡304-1 (問)北内越公民館 ☎22-0319	平成 5年 3月		フロア面積563.92㎡, バレーボールコー ト2面, バドミントンコート2面
光風園相撲場	砂糖畑地内 (問)スポーツ振興課 ☎24-6287	平成 11年 4月	36,000	相撲場檜 建築面積70.8㎡, 床面積55.5 ㎡ 管理棟 建築面積60.8㎡, 床面積55.9㎡

施設の名称	設置場所	設置・建設 年 月	建設の経 費(千円)	施 設 の 概 要
本 荘 弓 道 場	水林265 (間)スポーツ振興課 ☎24-6287	平成 17年 3月	270,886	近的12人立ち 射場 床面積1階646.20㎡, 2階290.25 ㎡, 的場・矢取り通路337.20㎡ 木造2階建一部鉄骨造り 射場1階部分 男女更衣室, 用具室, 男 女トイレ, 多目的トイレ, 巻藁室, 事務 室, 審判控室, 射場 射場2階部分 110畳和室(選手控室), 男女トイレ
石 沢 川 河 川 敷 運 動 広 場	上野字林川原地先 (間)スポーツ振興課 ☎24-6287	平成 14年 8月	国土交通 省占用	広場面積774㎡
田 頭 河 川 敷 運 動 公 園	石脇字田頭207 (間)スポーツ振興課 ☎24-6287	平成 15年 5月	国土交通 省占用	芝生広場6,500㎡(グラウンドゴルフ, フ ライングディスク等), 公衆トイレ(男女)
石 沢 体 育 館	館字六角168 (間)石沢公民館 ☎29-2111	昭和 54年12月		鉄骨平屋建835㎡
石 沢 運 動 広 場	館字六角168 (間)石沢公民館 ☎29-2111			広場面積10,079㎡
ソフトボール場	荒町字荒町下地内 (間)スポーツ振興課 ☎24-6287	平成 18年 6月	477,461	面積14,236.6㎡, 両翼80m 2面, 管理棟, トイレ棟, 駐車場(普通車26台, 大型車6 台, 障害者用3台), 照明施設8基
芋川桜つつみ パークゴルフ場	内黒瀬字新荒町地内 (間)スポーツ振興課 ☎24-6287	平成 18年 9月	76,000	面積12,000㎡, 18ホール, 管理棟, 駐車 場(普通車29台, 障害者用1台)
矢 島 多 目 的 運 動 広 場	矢島町七日町字上山寺34-2 (間)矢島教育学習課 ☎56-2203	平成 5年 6月		両翼98m, 中堅122m, 更衣室, トイレ, シャワー, 照明施設
矢島グラウンド	矢島町立石字長泥7 (間)矢島教育学習課 ☎56-2203	平成 9年 3月	220,163	面積15,720㎡, 駐車場, トイレ, 管理棟
矢島屋内運動場	矢島町七日町字羽坂173 (間)矢島教育学習課 ☎56-2203	平成 8年 3月		鉄筋平屋建1,195㎡, ミーティングルー ム, トイレ
矢 島 体 育 セ ン タ ー	矢島町七日町字上山寺54-1 (間)矢島勤労青少年ホーム ☎56-2540	昭和 57年 3月		鉄筋平屋建1,105.5㎡, ミーティングルー ム, 更衣室, トイレ
矢 島 柔 道 場	矢島町矢島町81 (間)矢島教育学習課 ☎56-2203	昭和44年 県より移管		木造平屋建104㎡
矢 島 柔 剣 道 場	矢島町田中町74-4 (間)矢島教育学習課 ☎56-2203	昭和 48年 3月	12,469	鉄骨平屋建270㎡, 更衣室, トイレ
花立牧場公園 パークゴルフ場	矢島町城内字花立地内 (間)花立観光施設管理棟 ☎56-2915	平成 4年 3月		1,698㎡, 全8ホール

施設の名称	設置場所	設置・建設 年 月	建設の経 費(千円)	施 設 の 概 要
鳥海高原 矢島スキー場	矢島町荒沢字長保田6 ☎56-2182	昭和 59年 9月		ゲレンデ534,947㎡, 2人乗りロマンス リスト3基 総延長2,329m, 最長コース 1,300m, ナイターコース950m, 無料休 憩所
サンスポーツラ ンド岩城野球場	岩城内道川字新鶴潟3-11 (問)岩城教育学習課 ☎73-2468	平成 6年 3月	12,900	RC造13,800㎡
岩城多目的 グラウンド	岩城亀田亀田町字亀田町45 (問)岩城教育学習課 ☎73-2468	昭和 59年	76,000	面積13,600㎡
スパーク岩城	岩城亀田大町字地藏坂57-1 (問)岩城総合支所 亀田出張所 ☎72-2001	平成 5年 3月	285,619	面積1,180.06㎡
滝俣多目的屋内 体育施設	岩城滝俣字谷地182-1 (問)岩城教育学習課 ☎73-2468	平成 8年 4月	24,354	木造平屋建448㎡
二古多目的屋内 体育施設	岩城二古字向村31-2 (問)岩城教育学習課 ☎73-2468	平成 8年 4月	24,440	木造平屋建460.42㎡
勝手多目的屋内 体育施設	岩城勝手字中島16-142 (問)岩城教育学習課 ☎73-2468	平成 8年 4月	23,587	木造平屋建448㎡
上新谷多目的屋 内体育施設	岩城勝手字石長根1-15 (問)岩城教育学習課 ☎73-2468	平成 8年 4月	21,836	木造平屋建448㎡
南沢多目的屋内 体育施設	岩城六呂田字梅ノ木58 (問)岩城教育学習課 ☎73-2468	平成 8年 4月	24,367	木造平屋建448㎡
サンスポーツ ランド岩城 テニスコート	岩城内道川字新鶴潟11-4 (問)岩城教育学習課 ☎73-2468	平成 3年 6月	30,000	面積2,344㎡, テニスコート(人工芝)6 面
岩城総合体育館	岩城内道川字新鶴潟50 (問)岩城教育学習課 ☎73-2468	平成 3年 7月	720,000	鉄骨一部RC造 2階建3,247.66㎡
亀田体育館	岩城亀田亀田町字亀田町96 (問)岩城総合支所 亀田出張所 ☎72-2001	昭和 59年 3月	47,061	鉄骨 2階建1,077.48㎡
白鷺館	岩城亀田亀田町字亀田町34 (問)岩城総合支所 亀田出張所 ☎72-2001	昭和 63年 4月	19,160	木造平屋建479.01㎡
岩城パーク ゴルフ場	岩城内道川字新鶴潟2-3 (問)岩城教育学習課 ☎73-2468	平成 9年 3月	170,000	面積17,800㎡ 芝生, 36ホール

施設の名称	設置場所	設置・建設 年 月	建設の経 費(千円)	施 設 の 概 要
岩 城 プ ー ル	岩城亀田亀田町字亀田町69 (問)岩城教育学習課 ☎73-2468	昭和 58年9月	32,377	25m, 5コース, 640㎡
由利運動公園	前郷字根堀台134 (問)由利教育学習課 ☎53-2245	平成 2年 8月	350,112	面積44,986㎡, ソフトボール場1面(両翼69m), ふれあい広場1面, チビッ子広場1面, ハイキングロード各施設周囲, 管理棟1棟(木造2階建, 更衣室, トイレ, 会議室, 器具室) 駐車場260台
由利緑地公園	黒沢字山本68 (問)由利教育学習課 ☎53-2245	平成 5年 3月	448,000	面積66,770㎡, 多目的グラウンド, テニスコート, ゲートボール場, チビッコ広場, 管理棟(木造平屋建, 会議室, 器具室), トイレ, 駐車場200台
由利運動公園 サッカー場	前郷字根堀台134 (問)由利教育学習課 ☎53-2245	平成 2年 8月		サッカー場1面
由利運動公園 ゲートボール場	前郷字根堀台134 (問)由利教育学習課 ☎53-2245	平成 2年 8月		ゲートボール場(屋外2面, 屋内2面)
由利運動公園 テニスコート	前郷字根堀台134 (問)由利教育学習課 ☎53-2245	平成 2年 8月		テニスコート4面 壁打テニスコート3面
南由利原高原 テニスコート	西沢字南由利原373 (問)旅行村管理棟 ☎53-2126			テニスコート7面
B & G由利海洋 センター	前郷字御伊勢下39-2  ☎53-3116	平成 5年 6月	540,000	鉄筋コンクリート一部2階建2,672㎡(内プール833㎡) 体育館(アリーナ), 第2体育館(トレーニングルーム), ミーティングルーム, 男女各温水シャワー付更衣室トイレ, 駐車場160台
由利体育館	前郷字御伊勢下1 (問)由利教育学習課 ☎53-2245	昭和 50年 3月	147,075	鉄骨一部2階建1,550.00㎡, 体育室932.88㎡(33.8m×27.6m), バスケットボールコート1面, バレーボールコート2面, バドミントンコート4面, テニスコート1面, ステージ, 用具室4, トレーニング室, 控室4, 男女各更衣室, トイレ
由利武道館	前郷字家岸上堤83 (問)由利教育学習課 ☎53-2245	平成 2年10月	124,351	鉄骨平屋建813.54㎡, 剣道場1面(小コート2面), 柔道場1面(専用畳98畳), 事務室, 会議室, 倉庫器具室2, 男女各更衣室, トイレ
大内山村広場	小栗山字森ノ腰53 (問)大内総合支所 上川大内出張所 ☎67-2301	昭和 58年	59,266	野球場 両翼90m, 中堅115m 本塁後方18.3m 外野フェンス112.5m 駐車場48台
岩 谷 広 場	岩谷町字日渡100 (問)大内公民館 ☎65-2210	昭和 45年		ゲートボールコート4面, 夜間照明あり

施設の名称	設置場所	設置・建設 年 月	建設の経 費(千円)	施 設 の 概 要
大内農村広場	中館字堤台76-4 (間)堤台スポーツエリア 管理棟 ☎65-2001	昭和 60年	16,800	グラウンド174m×91m (サッカー・野球) 駐車場200台
葛岡広場	葛岡字葛岡90 (間)どまらんど大内 ☎66-2950	平成 10年		グラウンドゴルフ16ホール ゲートボールコート4面
どまらんど大内	葛岡字葛岡92 ☎66-2950	平成 8年	206,721	ゲートボールコート4面(ゲートボール・グラウンドゴルフに使用, 冬期間の野球・ソフトボール練習に使用)
大内テニスコート	中館字堤台76-3 (間)堤台スポーツエリア 管理棟 ☎65-2001	昭和 62年	65,950	テニスコート(全天候透水型)4面, 照明施設10基 ラケット・ボール貸出無料
B & G大内海洋センター	中館字堤台2 ☎65-3583	昭和 60年	136,000	25m×13m, 幼児プール6m×10m(幕帯による屋内プール6月～9月使用), 艇庫, OPヨット8艘, カヌー12艘, 12Fヨット4艘, ローボート6艘, ダブルスカル1艘, 330セールボード4艘
岩谷体育館	岩谷町字日渡100 (間)大内公民館 ☎65-2210	昭和 45年	37,135	アリーナ 21.0×31.5=661.5㎡(バスケットボールコート1面, バレーボールコート2面), 柔道場 30枚常設
松本体育館	松本字小及位野78 (間)大内総合支所 下川大内出張所 ☎66-2001	昭和 56年	134,826	アリーナ22m×33m ミニバスケットボールコート1面 卓球台4台, フットサルゴール
小栗山体育館	小栗山字小栗山76-1 (間)大内総合支所 上川大内出張所 ☎67-2301	昭和 56年	147,395	アリーナ 22m×33m バスケットボールコート1面 バレーボールコート2面 サロン, 休憩室(和室), トレーニングルーム
由利本荘市総合体育館	岩谷町字西越62 ☎62-0500	平成 17年 8月	1,471,237	各種公式戦開催条件対応施設 (バレーボール・バスケットボール・卓球・バドミントン・フットサル・柔道・剣道・空手道・銃剣道) メインアリーナ, サブアリーナ, ミーティングルーム, トレーニングルーム, 会議室
大内弓道場	中館字堤台76-3 (間)堤台スポーツエリア 管理棟 ☎65-2001	昭和 62年	6,000	近的6人立ち
長坂スキー場	長坂字大霜38-3 ☎66-2526	昭和 62年	7,000	Tパーリフト250m, 照明施設10基 駐車場50台, レストハウス
東由利野球場	東由利老方字台山4 (間)東由利教育学習課 ☎69-2310	平成 2年 6月	272,242	両翼91m, 中堅114m, 管理棟(RC造, コンクリート陸屋根), ダックアウト, 内野スタンド, スコアボード, バックスクリーン, 照明施設4基

施設の名称	設置場所	設置・建設 年 月	建設の経 費(千円)	施 設 の 概 要
東由利運動場	東由利老方字台山23 (問)東由利教育学習課 ☎69-2310	昭和 51年改修	59,245	面積16,068㎡, 野球場1面 200mコース1面
東由利屋内運動 広場「げんき館」	館合字代山83 (問)東由利教育学習課 ☎69-2310	平成 5年 6月	247,037	鉄骨造1,410㎡, ゲートボールコート2 面(テニスコート1面), 休憩室, 事務室, 器具庫
東由利テニス コ ー ト	東由利老方字台山10 (問)東由利教育学習課 ☎69-2310	昭和 61年12月	45,064	テニスコート(準全天候型)3面 照明施設10基16灯, トイレ, 更衣室
東由利プール	東由利老方字台山49 (問)東由利教育学習課 ☎69-2310	平成 11年 6月	226,345	鉄骨造, 可動式上屋付936㎡, 25m(6コ ース), 談話室, シャワー室, ロッカー 室, 管理人室, 器具室
東由利健康増進 セ ン タ ー	東由利老方字台山40 (問)東由利教育学習課 ☎69-2310	昭和 61年12月	219,490	鉄骨一部2階建1,243㎡, アリーナ736㎡, バスケットボールコート1面, バレーボ ールコート2面, バドミントンコート3 面, 卓球場(ステージ), 休憩室, 管理人 室, 器具庫, トレーニングルーム, ミー ティングルーム
八塩いこいの森 パークゴルフ場	東由利田代字深山地内 (問)センターハウス ☎69-2332	平成 15年12月	89,878	コース面積36,900㎡ 4コース 36ホール
大平スキー場	東由利宿字湯ノ沢80 ☎69-2328	昭和 56年12月	152,719	ゲレンデ 約100,000㎡, ヒュッテ1棟 (298㎡), Tバーリフト4基, ナイター 照明16基
西目農村広場	西目町出戸字浜山6-194 (問)西目教育学習課 ☎33-2315	昭和 55年 3月	55,650	野球場1面(外野芝生), ソフトボール場 1面(外野芝生), 管理棟25.92㎡, トイ レ9.72㎡, 駐車場2,200㎡ (110台収容)
西目サッカー場	西目町出戸字浜山6-1 (問)西目教育学習課 ☎33-2315	平成 15年 1月	598,123	サッカー場(天然芝)105m×68m 1面, 駐車場7,396㎡(261台収容, うち大型バ ス8台) メインスタンド1,689.90㎡(倉庫165.48 ㎡, 選手控室156.00㎡, 会議室46.00㎡, その他1,322.42㎡, 観客席1,198人, 車 イス専用4席, ロイヤルボックス10席含)
西 目 ゲートボール場	西目町沼田字西瀧356-1 (問)B&G西目海洋センター ☎33-4128	平成 14年11月	9,809	コート20m×15m 2面, 管理棟(木造瓦 葺き平屋建, 床面積19.87㎡) 園路L=75.4m, 駐車場
西 目 テニスコート	西目町出戸字浜山6-1 (問)B&G西目海洋センター ☎33-4128	平成 15年 1月		オムニコート2面, 駐車場20台 観客席(芝生スタンド)
B & G 西目海洋 セ ン タ ー	西目町沼田字新道下2-682 ☎33-4128	昭和 59年 6月	B&G財団よ り無償譲渡	25m×12.5m(6コース) 幼児プール10m×6m アリーナ30.90m×23.50m トレーニングルーム15.60m×29.25m

施設の名称	設置場所	設置・建設 年 月	建設の経 費(千円)	施 設 の 概 要
西目弓道場 「無想館」	西目町沼田字西潟356-1 (問)西目教育学習課 ☎33-2315	平成 14年11月	41,965	近的6人立ち 射場 木造瓦葺き平屋建(射場・審判席 ・控室・弓具室 床面積178.87㎡) 的場 木造瓦葺き平屋建(安土・看的所 床面積59.62㎡), 矢道 芝張り(両面植 栽), 駐車場
西目多目的広場	西目町出戸字浜山6-1 (問)西目教育学習課 ☎33-2315	平成 15年 1月		グラウンドゴルフ, ターゲットバードゴ ルフコース 芝張り, 駐車場
鳥海球場	鳥海町上川内字西野108 (問)鳥海教育学習課 ☎57-3020	平成 12年 8月	604,033	両翼100m, 中堅122m, 面積13,740㎡ 収容3,400人, 駐車場167台, 電光掲示板 (LDE式, 磁気反転式), 照明施設6基
鳥海上原野球場	鳥海町下川内字上原13-28 (問)鳥海教育学習課 ☎57-3020	昭和 55年 8月	56,000	両翼90m, 中堅110m, 面積10,513㎡ 収容500人 駐車場60台
鳥海健康広場	鳥海町伏見字折切30 (問)鳥海教育学習課 ☎57-3020	平成元年 2年 4月 テニスコート	30,000 16,159	ソフトボール場(両翼, 中堅70m)1面, ゲートボール場2面, テニスコート2面 (夜間照明4基), 野外ステージ, トイレ, 四阿
笹子交流広場 「つきやま」	鳥海町上笹子字石神15 (問)鳥海教育学習課 ☎57-3020	平成 5年10月	47,050	多目的広場1面, テニスコート2面, ゲ ートボール場4面, チビッコ広場, 休憩 棟, 四阿
鳥海上田野 プー ル	鳥海町栗沢字上田野2-8 (問)鳥海教育学習課 ☎57-3020	昭和 51年 7月	27,700	25m×17m (8コース)
鳥海小川プール	鳥海町小川字倉隅18 (問)鳥海教育学習課 ☎57-3020	昭和 58年 7月	45,000	25m×13m (6コース)
鳥海百宅プール	鳥海町百宅字山ノ沢20-2 (問)鳥海教育学習課 ☎57-3020	昭和 56年 8月	57,260	25m×13m (6コース)
鳥海 トレーニン グ セ ン タ ー	鳥海町伏見字折切38-3 (問)鳥海教育学習課 ☎57-3020	昭和 57年 6月	224,306	鉄骨造1,490㎡, アリーナ1,044.68㎡ トレーニングルーム, 器具室, ステージ, 管理室, 事務室, 放送室
直根体育館	鳥海町下直根字中村17-2 (問)鳥海教育学習課 ☎57-3020	昭和 45年		鉄骨造401.19㎡
鳥海 オコジョ ランド ス キ ー 場	鳥海町猿倉字奥山前3-11 ☎58-2932	平成 6年11月	436,903	2コース(900m, 824m), ロマンスリフ ト, 駐車場160台, スキーハウス(レスト ハウス併設)494.70㎡, 照明施設32基
鳥海射撃場	鳥海町上川内字提鍋沢30-1 (問)鳥海教育学習課 ☎57-3020	昭和 57年 8月		トラップ及びスキート射撃, ラビット射 撃, ライフル射撃



## 由利本荘市民憲章

私たちのまちは、鳥海山の大きいなる恵みを受け、高原にさわやかな風そよぎ、田園うるおす清流が日本海へ続く、自然豊かなまちです。

ここに生きる私たちは、先人が築いてきた歴史と文化を大切にし、産業を育て活力あるまちをつくり、責任を持って未来に引き継ぐため、この市民憲章を定めます。

- 1、豊かな水と緑を守り育て、生命力に満ちた  
自然との共生につとめます。
  
- 1、思いやりと感謝の心で助け合い、  
温かな家庭と平和なまちをつくります。
  
- 1、すすんで心身をきたえ、健康で笑顔あふれる  
明るい社会をきずきます。
  
- 1、ふるさとに学び、心を世界に開いて、  
文化の香り高い風土をそだてます。
  
- 1、生きがいと誇りを持って仕事に励み、  
希望に満ちた明日へ向かってすすみます。

(平成19年11月1日制定)

