



広報 矢島

3月

平成 15 年第 5 6 3 号

編成・発行／矢島町企画商工観光課 毎月1日発行
秋田県由利郡矢島町矢島町 20 TEL 0184-55-4952
印刷／高瀬館印刷所 FAX 0184-55-2157
Eメール yashima@town.yashima.akita.jp
ホームページ <http://www.town.yashima.akita.jp>



矢島駅前広場において「やしま冬まつり」が開催され多くの来場者で賑わいました。イベントでは、昔なつかしい箱ぞりを使ったレースや、雪中みかん拾いが行われ、盛り上がりました。

夜は保育園となりの特設会場で才之神焼きが行われ町民多数が来場されておりました。

賑わった！ 冬まつり

今月の主な内容

P 2～4 バリアフリー
P 6・7 まちの話題
P 10 ほけんだより

P 5 市町村合併
P 9 YB ネット
P 12・13 情報ひろば

高齢者・障害者の快適な生活をめざし

バリアフリーのまちづくり



バリアフリー「Barrier Free」

最近よく耳にする言葉ですが、ご存知でしょうか？バリアフリーとは、現在あるバリア（障壁）をとりのぞいて、生活しやすくすることです。

すべての人々が一緒に家庭や地域のなかで日常的な生活をし、支え合って暮らす社会を目指しています。

矢島町では高齢者や障害者の自立を目指すことはもちろんのこと、高齢者・障害者が快適な生活を営め、生き生きと健康的に過ごせるために、公共施設を中心に年度計画に基づきバリアフリー化に努めます。

矢島町の少子・高齢化の現状と課題

現在、矢島町では若者の流出や少子化による人口減少と高齢化など地域社会が大きく変わりつつあります。子供の健やかな発達を保障し、高齢者まで活力ある地域社会を形成するためには、社会全体で子育てを支援するための環境づくりを積極的に推進することが求められています。

また、高齢化が進み、矢島町の高齢化率は30%にせまりつつあります。このようななか、少子高齢化に対して社会全体で支える仕組みづくりを構築することが不可欠となっています。



矢島町ではこれまでもバリアフリーに努めてまいりましたが、平成14年度から16年度までの3ヶ年計画で国庫補助事業の「地域活性化事業」により少子高齢化対策に取り組み、14年度では公共施設で唯一バリアフリー化されておらなかった役場庁舎を改修。トイレの一部洋式化、身障者用のトイレも完備。また、庁舎前にはスロープを設置し幼児から高齢者まで気軽に来庁いただけるようになっております。

来年度からも年次計画を作成し同事業にて町内の公共施設を中心にバリアフリー化に努め、町民が生き生きと健康に過ごし、安全かつ快適に生活できる社会を目指して町づくりに取り組んでいきます。

おぼこ号も車いすの乗降ができるように駅にスロープを設置しています。

あなたのバリアフリー度 チェック!!

Q 1 右と左の写真を比べると、左の写真はバリアフリーに対する配慮がもう一つほしいです。さてなんでしょうか？



Q 2 左と右の写真はどちらも手すりです。さて、バリアフリーに対する配慮がされているのはどちらだと思いますか？



Q 3 右写真の名称はなんのでしょうか？ブロックの形状はどのような意味をもつのでしょうか？



答え

A 1 階段の色が同じため見えにくい。スロープと誤解される場合があります。

A 2 右になります。水平な部分があると、階段の始めと終わりが分かりやすい。また、子供が使えるように2段式の手すりになっています。

A 3 一般には点字ブロックと呼ばれています。正式名称は「視覚障害者誘導用ブロック」といいます。「線状突起」は誘導を意味し、「点状突起」は注意を促します。

秋田県での取り組み（条例を制定）

秋田県では思いやりや助け合いの心をはぐくみ、力を合わせて高齢者、障害者等が安全かつ快適な日常生活又は社会生活を営むことを困難にする様々な障壁を取り除かれたバリアフリー社会を形成するため条例を制定します。

「秋田県バリアフリー社会の形成に関する条例」が平成15年4月から施行されます。



役場庁舎に新設された障害者用トイレ

施設を新築する場合

この条例では、日常生活において不特定かつ多数の者が利用する施設「生活関連施設」をすべて対象に新築する場合は整備基準を遵守しなければならなくなり、既存施設についても整備基準に適合するように努めなければなりません。

対象施設

区分	生活関連施設
建築物	医療施設、集会施設、福祉施設、運動施設、文化施設、公益事業の営業所、公衆便所、火葬場、学校等、官公庁の庁舎、理容所等
	宿泊施設、物品販売業を営む店舗、飲食店、サービス業を営む店舗、展示施設、興行施設、遊技施設、公衆浴場
	自動車庫
	共同住宅等、事務所、工場、複合施設
公共交通機関の施設	鉄道の駅、空港ターミナル、フェリーターミナル、バスターミナル
道路	一般交通の用に供する道路
公園	公園、緑地、動物園、植物園、遊園地など
路外駐車場	不特定かつ多数の者の利用に供する駐車場（機械式を除く）

出入口（玄関・客室）

- ・ 玄関の幅 90 cm 以上
- ・ 車いす使用者が支障となる段を設けない



傾斜路・階段

- ・ 傾斜路の幅 140 cm 以上、勾配 1/12 以下（手すりを設置）
- ・ 階段には両側に手すりを設置



トイレ

- ・ 用途面積 2,000 m² 以上の施設には「みんなのトイレ」を設置
車いす使用者だけではなく誰もが利用できるトイレです



矢島町での今後の対策

矢島町の将来をになう子供たちが生れ健やかに育つことができる社会的な支援システムを構築するため、また、人口増加につながる魅力的な条件整備を進め、子供の健全育成のための体制の充実や子育てと仕事の両立を図っていきます。

高齢者・心身障害者についても自立を支援し、要支援・要介護となっても住み慣れた地域で安心して暮らせる社会づくりを基本理念として、人権を尊重し、健康・介護対策など地域ケア体制を構築していきます。

このためにも矢島町では国・県と連携を図りながらこれまで以上、町内のバリアフリー化を推進し、乳幼児から高齢者まですべての人が平等に社会参加できるバリアフリー社会の形成に取り組んでいきます。

町ではこれまでも歩道の段差解消や日新館大ホールステージへのスロープの設置、インフォメーションセンターにおいて建築設計からバリア

フリー化しております。今後も継続的に歩道の段差解消や高齢者住宅等の建設が計画されており、バリアフリーに努めます。



現在段差のある歩道を改善しています

バリアフリーは施設設備の改善はもちろんですが、心身に障害のある方や高齢者に思いやりや助け合いの心、優しい気遣いが一番のバリアフリーではないでしょうか。矢島町では今後も行政・企業・市民と連携を図りながらバリアフリーに取り組みより良い住みやすい町づくりを行っていきます。

本荘由利一市七町合併協議会

分科会・専門部会で事務事業 すり合わせ事務始まる

本荘市由利郡の一市七町（本荘市、矢島町、岩城町、由利町、大内町、東由利町、西目町、鳥海町）で構成される本荘由利一市七町合併協議会の会長より、各市町の担当者（委員）が委嘱され、専門部会（11部会）・分科会（29分科会）の事務事業のすり合わせ事務が始まりました。

一市七町のすり合わせ事務は全種目で千七百項目にも及ぶとみられており、8月をめぐりに事務のすり合わせを終了させたいと考えております。



事務局長のあいさつ



今後は事務のすり合わせとともに、合併協議会が毎月1回の開催が予定されており、次回の合併協議会は3月20日午後1時30分より広域交流センターで開催されます。町の将来を決める大事な議論の場でありますので、町民の皆様のご聴講をお待ちしております。

議論を重ね、より良い市を目指して、一市七町で合併の協議が始まりました。

日新館利用についてお知らせ

この度4月1日より日新館の施設利用が変更になりますのでお知らせ致します。従来、研修室と和室は一部屋としてご利用いただいておりますが、内容によっては二部屋としてご利用いただけるようになります。

しかしながら、インターネットの施設予約では、一部屋として表示致しております

ので、その際はお手数をおかけ致しますが、日新館までお問い合わせいただけますようお願い致します。出来るだけたくさんの方々に有効にご利用いただきたく思いますので、今後ともご意見ご要望等ございましたら、お知らせ下さい。

矢島町教育委員会

TEL 56-2203

粗大ごみについて

平成15年4月からの粗大ごみの収集・直接搬入については次のとおりとなりますのでお願いします。

- 収 集** 年3回（各ごみステーションへ）
4月・7月・10月の第1日曜日
- 直接搬入** 年9回（針ヶ岡 矢島町清掃センターへ）
4月～12月の第1火曜日
- 搬入時間 午前9時～午後4時

※ 搬入の際は、搬入時間を守り、係員の指示のとおりお願いします。

詳しくは、後日各家庭に配布致します収集日程表をご覧ください。

お問い合わせ先
生活・環境課 TEL 55-4959

君のハートよ位置につけ

秋田わか杉国体

2007 第62回国民体育大会

矢島町はソフトボール成年女子競技の開催地です。

将来の夢のために 高校生がボランティア（2月3～19日）

大学等へ進学先や就職先が内定した生徒が、自分の出身小学校で助手として活動することにより、ボランティア精神や勤労観、社会性等を養うことを目的として矢島小学校に植田智佳さん（栄町）が派遣されました。学校の授業では主に低学年の授業の助手をされました。児童達に植田先生はどんな先生と聞きますと「なんでもできる先生、一緒にいて楽しい先生」と話してくれ、とても人気がありました。

植田さんは現在由利高校に在学中で4月からは東北福祉大学総合福祉学部社会福祉学科に進学が内定しており、将来は「高校の福祉の教諭を目指したい」と話しておりました。

子供たちに分かりやすく
指導する植田さん



まちの話題



佐藤講師が申告について
詳しく説明



農業申告に備えて

農業経営申告講習会

（2月11日）

認定農業者・農業青色申告者を対象にした農業経営申告講習会が日新館で開催され、講師に佐藤良一税理士（由利町）をお迎えし関係者30名の出席で行われました。

講習会では平成15年度に行われる税制改正や農業申告に使用する収支計算を詳しく説明されました。また、受講者は自宅の経営に関する事であるため、講師の説明に真剣にメモをとっておりました。

トリプルクロス大会 in 矢島（2月9日）

ファンスキー、スノーボード、スキーのトリプルクロス大会が鳥海高原矢島スキー場で開催されました。ファンスキー部門は全国大会の予選会も兼ねており県内外から各クラス合計82名の選手が参加されました。

この競技はタイムレースではなく、同時に4～6人の選手が一斉スタートしコース内に設けられた障害物をクリアしながらゴールし、上位2名が次のレースに進む競技です。

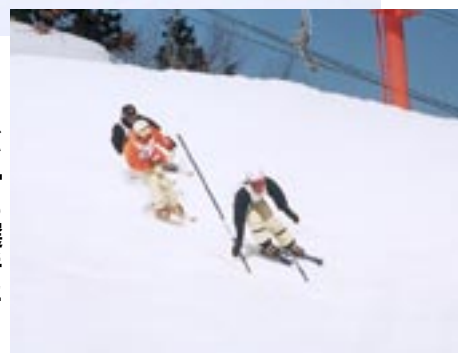
始めて見る方も多かったと思いますが、今後愛好者や競技人口が増えそうなレースでした。

（矢島町出身者の成績）

ファンの部	男子	3位	金子正人さん（沖小田）
	女子	2位	三浦知子さん（木在）
スキーの部	ジュニア	2位	高橋知樹さん（水上）



ファンスキーの
スタート



コースを滑る選手たち



昼に行われたマジックショーと
雪中みかん拾い



賑わった駅前 !!

やしま冬まつり開催 (2月15日)

駅前広場と保育園隣の特設会場において、第2回やしま冬まつりが開催され、町民多数来場されました。

昼のイベントではブラボー中谷のマジックショーや箱ぞりレース、ジャンボ滑り台タイムレースなどが行われ会場には子供たちの笑い声が響きました。また夜は矢島町の冬の風物詩でもある才之神焼きが行われ、冬まつりはたくさんの人出で賑わいを見せておりました。

このイベントは「青年団体連絡協議会」と「21プラス1」の地域づくり団体が初めて共催で行い、これからも両団体が連携を図りながら続けていきたいと考えておりました。

また、同日、(株)佐藤酒造店と天寿酒造(株)が酒蔵を同時開放され、町外からも多数来町され、この時期でないとお酒を堪能しておりました。

第12回

矢島町生涯学習体験発表会

(2月23日)

生涯学習体験発表会が日新館町民大ホールで行われました。

発表会にあたり佐藤町長が「実際体験してきた方の話を聞き、感じ取る事も大切である。この経験、体験を大事にし今後の生活に役立てていただきたい」とあいさつされました。

発表会では最初に健康バレーボールの小番幸雄さんが「何時までも意欲を」と題して、青少年ホーム利用を通じて若者から老人まで参加できる交流会など、楽しみを発表されました。また、中学生や高校生の海外研修などの体験発表もあり、現地での写真をスクリーンに映しながら、日本との違いや実際に体験しての感想なども交えながら発表されました。

また、発表会の最後には昔っこを楽しむ会(昔がたり)や花かげ会(大正琴)、おどりの会などの実技発表もされました。



夜は才之神焼きで賑わった会場



健康バレー 小番幸雄さんの発表

まちの話題

おどりの会による

実技発表



スクリーンを使つての
ボランティア研修の発表



矢島スキー場 3月イベント参加者募集

スノーフェスティバル

3月21日(金)

時 間 午前9時30分から午後3時
 内 容 ①GSL申告タイムレース
 スキー、フアンスキー、
 スノーボードの3クラス
 ②讃岐うどん早食い大会
 ③ゴーカートタイムレース
 定 員 いずれも先着50名
 申込み 3月18日必着(当日受付可)
 参加料 いずれも300円
 受 付 8時30分～白銀1階無料休憩所前

パークスタイルセッション

3月23日(日)

時 間 午前9時30分から午後3時
 内 容 スノーボードでパーク内を自由
 に滑ってもらい審査を行い、十
 数名選抜し午後のセッションを
 行う。優秀選手には豪華賞品が
 あります。(特別賞あり)
 申込み 3月20日必着(当日受付可)
 参加料 1人2,500円、
 当日3,500円
 受 付 8時～9時 白銀下無料休憩所

A-1CUP '03

3月30日(日)

時 間 午前9時～午後3時
 内 容 スノーボードのワンメイクジャンプ&
 レールコンテストを行い、ジャンプの
 華麗さ・技術の完成度を競います。
 申込み 3月28日必着(当日受付可)
 参加料 1人2,000円、当日3,000円
 受 付 8時～9時 白銀下無料休憩所

総合お問合せ先

矢島町役場企画商工観光課

TEL 55-4953

FAX 55-2157

平成14年度 交通災害・ 不慮の災害共済の請求状況について

平成14年度中に矢島町で請求があった交通災害、
不慮の災害共済について、次のとおりですので、お
知らせします。

交通災害	6件	1,152,700円
不慮の災害	6件	291,100円

(平成15年2月現在)

※加入は、随時受付けております。

交通災害共済	掛金年額	400円
共済金	最高	1,000,000円
不慮の災害共済	掛金年額	600円
共済金	最高	600,000円

詳しくは 生活・環境課
TEL 55-4959まで

住宅火災による

死傷者多発!

秋田県内では今年に入り2
月10日までに火災件数は30件
に上がり、早くも4名の死者、
6名の負傷者が発生してお
り、極めて憂慮すべき状況に
あります。

火災の防止を図るととも
に、次の事項に注意し、死傷
者が出ないようにしましょう。
1、二方向以上の避難口を確
保し、積雪時は避難口の除
雪に心がける。

- 2、決して自分だけで、こそ
こそ消化しようとしてはい
けません。勇気を出して近
所に大声で知らせる。
- 3、火事の通報は「一九番」落
ち着いて正確に通報する。
- 4、死者の多くは煙に巻かれ
て意識を失って倒れるのが
原因です。煙は有毒ガスを
多量に含んでいることが多
いので煙が下がり始める前
に逃げ出し、一度逃げ出た
ら絶対に戻らない。

“こちら情報センター”

YB ネット 4月1日供用開始!!

光ファイバ網整備事業も、幹線の敷設が終了して現在各家庭への引込工事が行われております。

3月末にはすべての工事が完了し、いよいよ4月1日より光ファイバを利用したインターネットサービス（YBネット）が開始されます。



YBネットの概要については、町がNTTのBフレッツサービスに代表で加入し、また料金低減を実現するため町がプロバイダとなり、YBネット加入者にインターネットサービスを提供していきます。

プロバイダ名も矢島ブロードバンドネットワークとなり、ドメイン名もybneta.jpとなります。初回の申込者も300名に達したことで利用料金等も通常のBフレッツ料金よりも格安な料金設定を行うことができました。今後、加入者が増えるにつれてさらに利用料金も下がります。

今回の事業で光ファイバでのインターネットが実現することにより、これまで町で行っていた議会中継や小中学校等のイベント中継等の映像情報もいままでの映像とは格段に違い、きれいな映像をストレスなくご覧いただけるように

なります。この光ファイバを十分に活用して生活をエンジョイしてみたいかでしょうか。

- ・利用料金 6,500円を上限（消費税含まず）
- ・プロバイダ名 矢島ブロードバンドネットワーク（YBネット）
- ・ドメイン名 ybneta.jp

「YBネット」の問合せ 役場企画商工観光課 55-4952

テレビ電話今月の配信予定

- 3月5～14日 町定例議会
- 3月15日 中学校卒業式
- 3月18日 小学校卒業式

配信を希望される方は役場企画商工観光課へ（55-4952）申込み下さい。

TV電話ビデオ・オン・デマンド装置

下記電話番号にダイヤルすることにより各種情報を見ることができます。

- 行政・福祉情報 29-5020
- 観光・イベント情報 29-5021
- 公共施設予約状況 29-5032

ホームページアドレス

<http://www.town.yashima.akita.jp>

メール

kikaku@town.yashima.akita.jp

やまめ二月例会

春雷や惜しまれて逝く又一人

一隅のまんさく光る山の宿

絵手紙のゆれ動き見ゆ猫柳

風花や人まばらなるローカル車

ふつつつと黒豆煮ゆる春の音

春雷や惜しまれて逝く又一人

一隅のまんさく光る山の宿

絵手紙のゆれ動き見ゆ猫柳

風花や人まばらなるローカル車

ふつつつと黒豆煮ゆる春の音

春雷や惜しまれて逝く又一人

一隅のまんさく光る山の宿

絵手紙のゆれ動き見ゆ猫柳

風花や人まばらなるローカル車

ふつつつと黒豆煮ゆる春の音

春雷や惜しまれて逝く又一人

一隅のまんさく光る山の宿

絵手紙のゆれ動き見ゆ猫柳

風花や人まばらなるローカル車

ふつつつと黒豆煮ゆる春の音

春雷や惜しまれて逝く又一人

一隅のまんさく光る山の宿

絵手紙のゆれ動き見ゆ猫柳

風花や人まばらなるローカル車

ふつつつと黒豆煮ゆる春の音

春雷や惜しまれて逝く又一人

一隅のまんさく光る山の宿

絵手紙のゆれ動き見ゆ猫柳

風花や人まばらなるローカル車

ふつつつと黒豆煮ゆる春の音

春雷や惜しまれて逝く又一人

第三三三回 矢島短歌会月例歌会秀歌

選者 藤田嘉樹

我が齋すえに玄孫やしやこ生れてけり芽出度

けり長生きなさば良き事ぞあり

晴天に心たらいて軽やかに口に

出でくる青春の軍歌

葛藤は淡雪のごと穏かな心に過

ぎて早も年の瀬

一人住まい気楽で良いが病む時

の昏れの厨は寂しきものよ

ストーブの前に乾かしたる晩生

大豆はじける音のこちち良く聞

く

舞う雪の湖面に吸わるる儂さを

抹茶の温り含みて眺む

掛魚祭尾を引き摺って担ぎゆく

北国の空を開きて春立てり

鬼やらいほのかに香る檜枡

春雷のごろごろひびく縫いづか

れ

寒灯いたわり込めて筆あらう

春浅し猫の喧嘩で目ざめけり

よろこんで牛の跳ね出す廐出し

ちりめんの羽織をときて作りし

と八十路の友が小袋給ふ

里芋のことと煮ゆる鍋の音夫

の笑顔想いつづける

古い吾は日々の仕事に追われる

も小事徹底心に決める

雪晴れに見知らぬ人と思いつつ

小さき町ゆえ言葉をかける

振る塩に百味のあじを呼ぶと云

いし祖母おもいつつ大根つける

地には地の誇りありけり蒼天と

境あらわに山もみじ燃ゆ

講師詠

昨夜の雨重たき雪に代りつつ尺

余つもりて尚朝を降る

佐藤 洋子

加賀谷 栄

榎庭 恭子

佐藤 幸子

藤田 嘉樹

佐藤木の実

佐藤柳四郎

鞍馬 賢治

金子 京子

佐藤真都子

正木 禮子

北島やす雄

佐藤アヤ子

齋藤 瑞

佐藤 勝男

藤田トキ子

佐藤アヤ子

伊東 房代

正木 禮子

加賀谷 栄

榎庭 恭子

佐藤 幸子

藤田 嘉樹

佐藤アヤ子

伊東 房代

正木 禮子

加賀谷 栄

榎庭 恭子

佐藤 幸子

藤田 嘉樹

佐藤アヤ子

伊東 房代

正木 禮子

加賀谷 栄

榎庭 恭子

佐藤 幸子

藤田 嘉樹

佐藤アヤ子

伊東 房代

正木 禮子

加賀谷 栄

榎庭 恭子

ほけんだより

《熟睡するための生活改善術》

① 日中に適度な運動をし、適度な疲労感があること、また、メリハリのある生

心と体は表裏一体で、心が充実していれば体調もよく、心が健康でないと体も病み疲れてしまいます。精神的なストレスをため込み、無理を重ねていると「心のかぜ」と言われる程多くの方がかかり得る「うつ病」や心身症などのストレス病に陥ってしまう危険があります。自分は元気と思っているうちにストレスと上手につきあう方法を知り、心と体をコントロールしましょう。特に質の良い睡眠は、肉体的・精神的な疲れをとるために欠かせません。

- ② 寝る前には食べないようにしましょう。また、過度の飲酒やコーヒーは避けましょう。
- ③ 入浴で体を温め、その体温が下がった時に寝るようにすると寝つきがよくなります。
- ④ 照明は暗めにし、静かな音楽を聴いたり、心地よい香りで心を落ち着かせましょう。
- ⑤ 夜は12時前に眠りましょう。それも決まった時間に寝るようにして、睡眠リズムをつくる事が大事です。



この冬、猛威を奮ったインフルエンザですが、2月に入り、やつとピークが過ぎたようです。しかし、本荘由利地域では未だに患者の発生が報告されており、暖かくなつたからといって油断せずに、手洗い・うがいを徹底しましょう。

インフルエンザを
予防しよう

心と体の疲れをとりましょう

《相談・健診》

◎なんでも健康相談

日時 3月20日(木)
午前9時30分～11時30分

場所 保健センター

※健康に関する相談、体脂肪率や血圧測定、赤ちゃんの計測など実施しています。お気軽にいらして下さい。

◎乳児健診

日時 3月20日(木) 午後1時

場所 保健センター

対象 平成14年3・5・8・11月生
(持参するもの)

母子手帳、記入したアンケート用紙、バスタオル

※11月生の方は「母子健康相談票」を持ってきて下さい。

《予防接種》

◎風疹(要予約)

期日・場所

※下記のうち接種を希望する医院に予約の電話をして下さい。

3月 7日(金) 佐藤医院

3月 13日(木) 大井医院

3月 19日(水) 木村医院

受付時間 午後1時30分～2時

対象 平成13年12月生まれまでで
麻疹接種済の幼児

※母子手帳と記入した予診票を持参して下さい。

◎健診・予防接種の日程は矢島町のホームページ・iモードでも御覧いただけます。

《ホームページアドレス》

<http://www.town.yashima.akita.jp/>

《iモードアドレス》

<http://www.town.yashima.akita.jp/fukusi/fukusi/imodo.html>

年 金 コ ー ナ ー

国民年金保険料口座振替 促進キャンペーン実施中



保険料を毎月納めに行くのがめんどろだったり、うっかり納め忘れてしまったりという方は、口座振替が便利です。

2月1日から4月30日まで「口座振替」をより多くの方にご利用していただくために、「口座振替促進キャンペーン」を実施しています。キャンペーン期間中に口座振替に新規に加入された方の中から抽選で、社会保健関係施設の利用券など進呈します。

この機会に是非、安心・便利・確実な口座振替をご利用ください。

お問い合わせ先 生活・環境課 TEL 55 - 4959

～保険料を 納付しましょう～

介護保険が変わります

介護保険事業も制度開始以来3年を迎え、事業計画の見直しを図られております。

これにより4月から介護サービスに係る利用者の増加や利用状況及び介護報酬改定などにより『保険料の値上げ』が予定されているところです。

矢島町の介護保険事業は本町を含めた本荘由利広域市町村圏組合一市八町で構成、運営されておりますが、今後皆様には分かり次第詳細につきましてのお知らせを予定しております。

※参考

矢島町の介護保険者の推移

◎被保険者数(65歳以上)

平成12年度 一八三五人

平成13年度 一八五七人

平成14年度 一八八九人

(1月末)

◎内認定者数

平成12年度 二六〇人

平成13年度 三〇七人

平成14年度 三一九人

(1月末)

みんなの善意

◎社会福祉法人矢島町社会福祉協議会

次の皆様から社会福祉事業のため役立てて下さいとして寄付金を寄託されました。厚くお礼申し上げます。

◎栄町、佐藤成永様(御尊父 永次氏、香典返し)

◎木在、三浦寅松様(御母堂 ミツヨ氏、香典返し)

◎大川原、佐藤尚人様(御尊父 祐一氏、香典返し)

◎荒沢、土田欣一様(御尊父 善次郎氏、香典返し)

新春囲碁大会成績

1月28日

一般の部

優勝 伊東 廣闡 八段

2位 横田 宏 八段

3位 網島 紘治 七段

少年少女の部

優勝 新井 真美(小3)

矢島囲碁同好会

情報ひろば -Information-



募 集 矢島町奨学生募集

平成15年度矢島町奨学資金の申込受付を次により行います。

- ▼対象者
矢島町住民の子弟で、学業成績が優良・品行方正、学資の支弁が困難な状態にある者。
また、父又は母が離職者家庭も対象になります。
- ▼募集人員
5名以内。
- ▼(離職者家庭対象者は別枠になります。)
- ▼貸与月額
大学、短大、専修学校 5万円以内
国立高专 2万円以内
前期3年 5万円以内
後期2年 2万円以内
高校 2万円以内

▼貸与期間
在学する学校の正規の就学期間

▼返還期間
据置期間に貸与期間の2倍を加えた期間(無利息)

▼申込期間
3月14日(金)～27日(木)

▼提出先
学校教育課(日新館内)

▼貸与決定方法
選考委員会で審議、決定後通知します。

▼問合せ先・申し込み
学校教育課

TEL 56-2204

高原で野菜づくりを 桃野畑地耕作者募集

桃野地区畑地の全ての造成工事が終り、40ヘクタールの畑地が完成しました。現在、耕作者を募集しております。

①畑作機械で作業の省力

②栽培技術指導体制
大型機械・管理機械等準備されております。

畑作が初めての方でも作れるよう、普及センター・JAの指導員が一貫した栽培技術指導を行います。
問い合わせ先

役場農林課農業畜産係

TEL 55-4956

J A 秋田しんせい矢島町
総合支店営農資材課

TEL 55-4712

アグリファーム 「ふれあい農園」

耕作希望者募集

町では、県立矢島高等学校の針ヶ岡旧農場跡地を非農家の方を対象とした家庭菜園「ふれあい農園」に整備し耕作者を募集しております。
非農家の方は、是非耕作してみませんか。

▼募集人数 40名

▼標準区画の大きさ
一区画50㎡(約15坪)

▼貸出料金
1㎡当り 年間 六十円

▼標準区画で年間 三千元

▼貸出期間
平成15年4月1日より

▼申込資格
一年間(更新は妨げない)

▼申込資格
◎非農家の人
◎農地面積10a未満の人

◎矢島町に住民登録している者

▼募集期間 3月20日まで

▼申込先 農林課整備係まで
TEL 55-4956

ワークセンター従業員募集

- ▼業務内容
緊急雇用対策事業事務補助
- ▼募集人員
1名
- ▼勤務先
矢島町役場
- ▼応募資格
矢島町在住者で概ね45歳までの離職者
- ▼勤務時間・賃金
ワークセンター要綱による(更新なし)
- ▼雇用期間
4月1日から6ヶ月
- ▼加入保険
社会保険、厚生年金、雇用保険
- ▼申し込み方法
所定の申込書・履歴書に自筆記入
- ▼申し込み期限
3月17日(月)まで
- ▼提出先
矢島町ワークセンター(役場内)
- ▼採用方法
書類審査選考及び面接
- ▼問い合わせ
矢島町ワークセンター
TEL 55-4953

教職員送別会のご案内

定期異動に伴う教職員の送別会を次により開催しますの
で参加くださいますようご案内
申し上げます。

▼日時 3月28日(金)
午後3時より

▼場所 日新館ホール

▼参加申込 3月25日まで
学校教育課へ

TEL 56-2204

本庄高校定時制課程 第二次募集

▼出願期間
3月19日(水)～
24日(月) 正午まで

▼出願書類
①入学願書

②入学検定料 九百五十円
(秋田県証紙で)

③中学校の調査書

▼検定日
3月26日(水)
午前8時30分

(面接時刻は後日連絡)

▼申込・問い合わせ先
本荘高校定時制課程

TEL 22-4236

又は、出身中学校へ問い合わせてください。

「昔っこを楽しむ会」

会員募集

「昔っこを楽しむ会」の会員を募集しています。

お達者推進事業の一環として開催された同講座参加者が「昔っこ」の面白さや楽しさを再認識し、会を設立して活動することとなり、設立準備会を創設いたしました。

活動内容は、町内に埋もれている方言や民謡・童話（わらべうた）の収集活動、語り手の人材育成、幼児や子供会、老人クラブ等への出前研修等を目的としております。これを採録した「昔っこ」を集大成し、記録保存に努め次の世代に継承していければと思っております。

会の設立を4月中旬予定しておりますので、入会希望の方は左記の方々へご連絡ください。

設立準備委員会

鈴木 均 TEL 55-2162
佐藤 節子 TEL 55-3230

お知らせ

矢島町議会議員

一般選挙立候補

予定者の皆さんへ

平成15年4月27日執行予定の矢島町議会議員一般選挙における立候補予定者に対し、届出手続き等についての説明会をお知らせします。

日時 3月19日（水）午後1時30分より

場所 日新館 研修室

お問合せ

矢島町選挙管理委員会

事務局 TEL 55-4951

寿康苑からのお知らせ

春の民謡唄い初め

本荘久謡会の皆様によります春の民謡唄い初めがあります。お誘い合わせの上、おいで下さい。

日時 3月15日（土）午後1時半開演

場所 寿康苑

特別出演 千葉 美子

協賛出演

藤蔭流雪華の有志

県税「納税証明書」を申請する皆様へ

申請時には運転免許証などが必要になります。

平成15年4月1日から納税証明書（車検用の納税証明書を除く）の申請を受けた際に本人かどうかの確認を行います。代理人による申請の場合も、その代理人について同様の確認を行いますので、以下のものを忘れずにご持参ください。

【本人が申請する際に必要なもの】

本人の印鑑

（法人の場合は代表印）

本人（法人の場合は代表者）の運転免許証・健康保険証等

【代理人が申請する際に必要なもの】

証明を受ける方の印鑑

（法人の場合は代表印）

代理人の印鑑・代理人の運転免許証、健康保険証等

子供館よりお知らせ

今月のお楽しみ会は★3月15日（土）“思い出を見る”です。写真や作品を見て思い出を語りましょう。

交通事故の発生状況

（平成15年2月23日現在）

人身交通事故 2件

（平成15年2月）

交通死亡事故ゼロ日数

1,031日

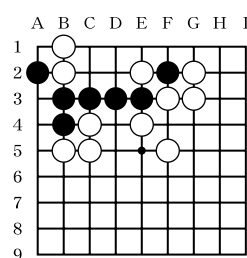
1月救急月報（矢島地区消防組合）

	出動件数	搬送人員
交通事故	0 件	0 人
一般負傷	5 件	5 人
急病	16 件	14 人
その他	6 件	6 人

囲碁講座

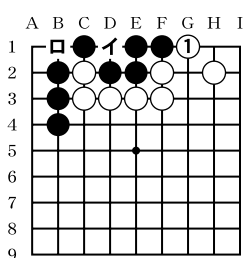
ちよつとひと息…

今月号より死活問題、すべて黒先です。黒先一手示して下さい。



（2月号解答）

白1でよいのです。黒いは白口。



※正解者1名に粗品を進呈いたします。

（解答例 C-3・F-1）

（応募多数の場合は抽選）

●応募先

矢島町七日町字上山寺29

廣祐寺内

やしま囲碁同好会

●締切は、毎月10日まで