

# 由利本荘市国土利用計画 説明資料

平成27年5月

秋田県由利本荘市

1. 計画策定の経緯 .....	1
2. 計画における地域区分 .....	2
3. 市土の利用区分の定義及び把握の方法 .....	3
4. 利用区分別現況把握の基礎数値 .....	6
5. 計画目標の総括指標 .....	9
(1) 利用区分ごとの市土利用の推移と目標 .....	9
(2) 土地利用転換マトリックス .....	10
(3) 利用区分ごとの規模の目標 .....	11
6. 策定にあたっての基礎的指標 .....	12
(1) 人口、世帯数等の推移と将来の推計 .....	12
(2) 人口指標の秋田県比較 .....	13
(3) 産業別就業人口と将来の推計 .....	14
(4) 5歳階級別推計人口 .....	15
7. 人口等を基礎とした利用区分ごとの地目の推移と目標 .....	16
(1) 農用地面積と関係指標の推移と目標 .....	16
(2) 森林面積と関係指標の推移と目標 .....	17
(3) 原野面積と関係指標の推移と目標 .....	18
(4) 水面・河川・水路面積と関係指標の推移と目標 .....	19
(5) 水面・河川・水路面積の推移と目標 .....	20
(6) 道路面積と関係指標の推移と目標 .....	21
(7) 道路面積の推移 .....	22
(8) 住宅地面積の推移と目標 .....	23
(9) 工場用地面積と関係指標の推移と目標 .....	24
(10) 事務所・店舗等その他の宅地面積の推移と目標 .....	25
(11) 利用区分の「その他」の内訳 .....	26
(12) 全域面積と関係指標の推移と目標 .....	27
(13) 市街地面積の推移と目標 .....	28

## 1. 計画策定の経緯

年 月 日	経 過 等
26年10月20日	土地利用計画策定業務着手
26年11月18日	関係各課事前調整
27年1月6日	秋田県へ資料提供依頼
27年1月26日	新たなまちづくり検討委員会にて土地利用方針について説明
27年4月14日	秋田県との事前協議
27年5月1日	土地利用計画策定
	※関係各課との調整（随時）
	※各まちづくり協議会への土地利用方針の説明（随時）

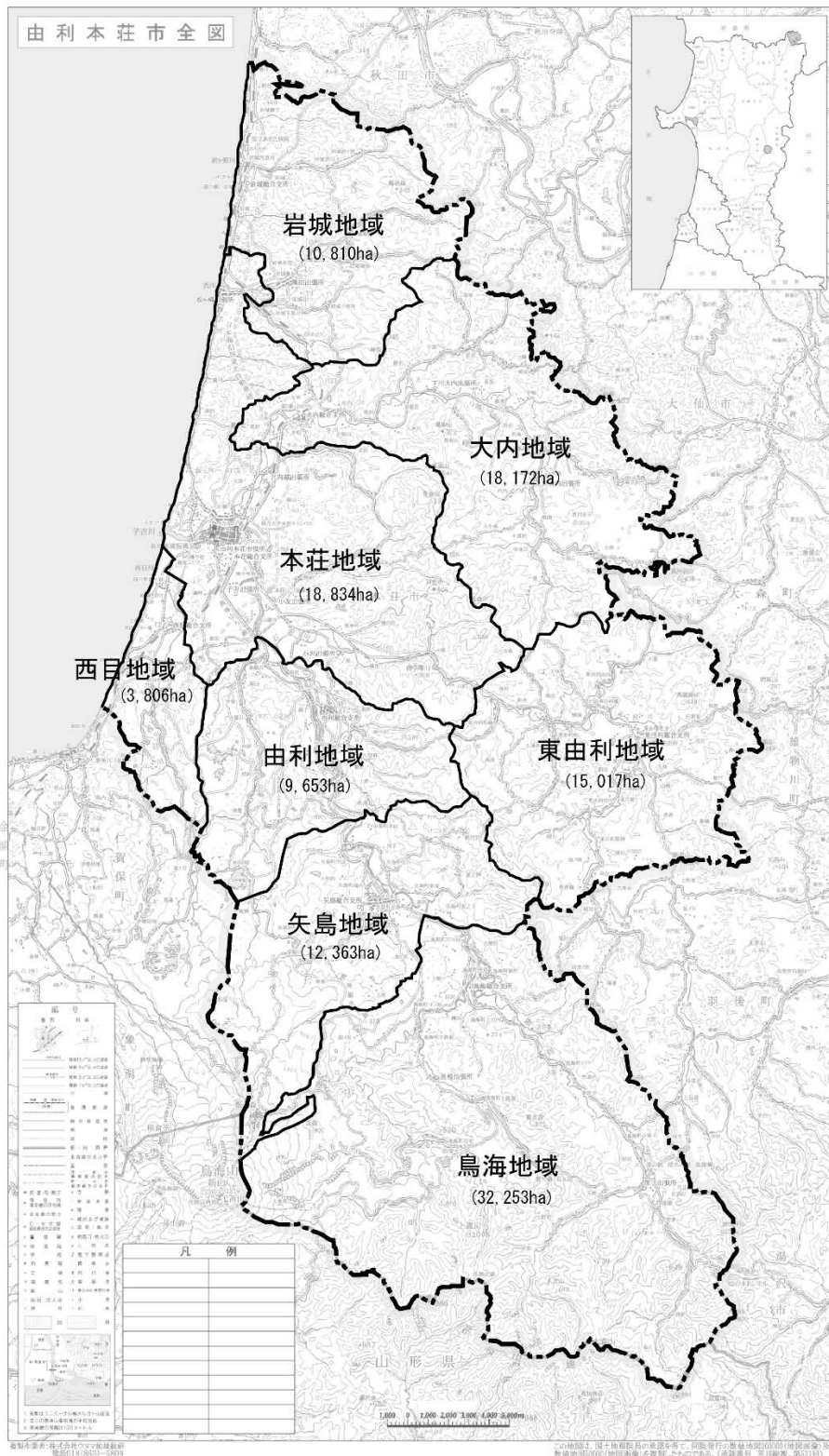
### ※まちづくり協議会

各地域（合併前の旧市町単位）における町内会代表者、まちづくり活動代表者、学識経験者、公募による者等で構成される。本荘、矢島、岩城、由利、大内、東由利、西目、鳥海の地域ごとに組織されている。

### ※新たなまちづくり検討委員会

平成27年度から10年間の市総合計画を策定するために市が委嘱した委員。各まちづくり協議会の会長、社会福祉協議会、商工会、農業協同組合、地域企業等、各界各層の関係者、学識経験者などから構成される。

## 2. 計画における地域区分



### 3. 市土の利用区分の定義及び把握の方法

利用区分	定 義	現況把握の方法
1. 農用地	<p>農地法第2条第1項に定める農地及び採草放牧地の合計である。</p> <p>(1) 農地 耕作の目的に供される土地であって畦畔を含む。水路、農道は含まない。</p> <p>(2) 採草放牧地 農地以外の土地で、主として耕作又は養畜の事業のための採草又は家畜の放牧の目的に供されるもの。</p>	<p>農地は「秋田の農作物」によった。</p> <p>採草放牧地は「世界農林業センサス林業地域調査報告書」によった。</p>
2. 森 林	<p>国有林と民有林の合計である。なお、林道面積は含まない。</p> <p>(1) 国有林 ア. 林野庁所管国有林 国有林野法第2条に定める国有林から採草放牧地を除いたもの。 イ. 官行造林地 旧公有林野等官行造林法第1条の規定に基づき契約を締結しているもの。 ウ. その他省庁所管国有林 林野庁以外の国が所有している森林法第2条第1項に定める森林。</p> <p>(2) 民有林 森林法第2条第1項に定める森林であって同法同条第3項に定める民有林。</p>	<p>国有林は「東北森林管理局事業統計書」及び「秋田県林業統計」によった。</p> <p>民有林は「秋田県林業統計」によった。</p>
3. 原 野	<p>耕作の方法によらないで雑草、灌木類の生育する土地（森林以外の湿原、未利用野草地等をいう）。林野のうち森林でない草生地。</p>	<p>採草放牧地は「世界農林業センサス林業地域調査報告書」によった。</p>

利用区分	定 義	現況把握の方法
4. 水面・河川・水路	<p>水面、河川及び水路の合計である。</p> <p>(1) 水面 湖沼(人造湖及び天然湖)並びにため池の満水時の水面である。</p> <p>(2) 河川 河川法第4条に定める一級河川、同法第5条に定める二級河川及び同法第100条による準用河川の同法第6条に定める河川区域。</p> <p>(3) 水路 農業用排水路</p>	<p>水面は「全国都道府県市区町村別面積調」、「農業用ダム台帳」、「ダム年鑑」及び「ため池台帳」によった。</p> <p>河川は河川砂防課資料に基づく建設管理課調べによった。</p> <p>水路は農地整備課調べによった。</p>
5. 道路	<p>一般道路、農道及び林道の合計である。車道部(車道、中央帯、路肩)、歩道部、自転車道部及び法面等からなる。私道、道路運送法第2条第8項の自動車道及び港湾道路は含まない。</p> <p>(1) 一般道路 道路法第2条第1項に定める道路。</p> <p>(2) 農道 農業の用に供するため、ほ場及び畑内に設置された道路又はほ場及び畑内に通ずる道路。(幹線農路を含む)</p> <p>(3) 林道 国有林林道及び民有林林道の合計。</p>	<p>一般道路は「道路統計年報」に基づいた道路建設課調べによった。</p> <p>農道は農地整備課調べ、及び「農道管理状況調査」によった。</p> <p>国有林林道は「東北森林管理局事業統計書」によった。</p> <p>民有林林道は「秋田県林業統計」によった。</p>
6. 宅地	<p>建物の敷地及び建物の維持又は効用を果すために必要な土地である。</p> <p>(1) 住宅地 「固定資産の価格等の概要調書」の評価総地積の住宅用地と非課税地積のうち、県営住宅用地、市営住宅</p>	<p>住宅地は「土地に関する概要調書報告書」によった。</p>

利用区分	定 義	現況把握の方法
	<p>用地及び公務員住宅用地を加えたものである。</p> <p>(2) 工業用地 「工業統計表(用地・用水編)」にいう「事業所敷地面積」を従業員 10 人以上の事業所敷地面積に補正したものの。</p> <p>(3) その他の宅地（事務所・店舗等の宅地） (1)、(2)区分のいずれにも該当しない宅地。</p>	<p>工業用地は以下に掲げるア、イの面積の合計として把握した。</p> <p>ア．従業員 30 人以上の事業所については、用地用水編による敷地面積。</p> <p>イ．従業員 10 人以上 29 人以下の事業所の集計区分データが公表されていないため、以下の算式により算出した従業員 4 人以上 29 人以下の事業所の敷地面積。</p> $\frac{\text{従業員 30 人以上の事業所の敷地面積} \times \text{従業員 4 人以上 29 人以下の事業所の製造品出荷額}}{\text{従業員 30 人以上の事業所の製造品出荷額}}$ <p>「宅地」から(1)住宅地及び(2)工業用地を差し引いて算出した。</p>
7. その他	市土総面積から「農用地」、「森林」、「原野」、「水面・河川・水路」及び「宅地」の各面積を差し引いたものである。	「全国都道府県市区町村別面積調」等による市土面積から「農用地」、「森林」、「原野」、「水面・河川・水路」及び「宅地」の面積を差し引き、算出した。

#### 4. 利用区分別現況把握の基礎数値

利用区分	算定方式	項目	計算方法	基準年次 (平成 24 年)数値	資料名	出所機関
1. 農用地 (1) 農地  (2) 採草放牧地	田 + 普通畑 + 牧草畑 + 樹園地	田 普通畑 牧草畑 樹園地 採草放牧地		農用地 14,431ha 田 10,452ha 普通畑 } 牧草畑 } 2,548ha 樹園地 } 採草放牧地 1,431ha	秋田の農産物  世界農林業センサス林業地域調査報告書	秋田県統計・情報センター  農林水産省
2. 森林	国有林 + 民有林	国有林 民有林		森林 91,785ha 国有林 21,353ha 民有林 70,432ha	東北森林管理局事業統計書 秋田県林業統計書	秋田県
3. 原野				原野 1,863ha	世界農林業センサス林業地域調査報告書	農林水産省
4. 水面・河川・水路 (1) 水面  (2) 河川  (3) 水路	天然湖沼 + 人造湖 + ため池  一級河川 + 二級河川 + 準用河川 + 普通河川  農業用排水路	天然湖沼 人造湖  ため池  一級河川 二級河川 準用河川 普通河川 水路  農業用排水路	       整備済田面積 × 水路率 (0.064) 未整備田 × 水路率 (0.048)	水面・河川・水路 3,979ha 水面 770ha 天然湖沼 - ha  人造湖 115ha  ため池 655ha 河川 2,564ha 一級河川 2,486ha 二級河川 36ha 準用河川 42ha 普通河川 - ha  水路 645ha 整備済田水路 495ha 未整備田水路 150ha 幹線水路 - ha	全国都道府県市区町村別面積調等 農業用ダム、及びダム年鑑  ため池台帳 由利本荘市建設管理課調べ  農地整備課調べ 農地整備課調べ	国土地理院 秋田県 日本ダム協会 秋田県 由利本荘市  由利本荘市 由利本荘市



利用区分	算定方式	項目	計算方法	基準年次 (平成 24 年)数値	資料名	出所機関
5. 道 路 (1)一般道	高速道路＋国道 ＋県道＋市道	高速道路 国道 県道 市道		一般道路 2,245ha 高速道路 168ha 国道 438ha 県道 379ha 市道 1,260ha	道路統計年報に基づき由利本 荘市道路建設課調べ	国土交通省 由利本荘市
(2)農 道	幹線農道＋水田 農道＋畑農道	農道 (幹線農道)	整備田×農道率 (0.062) 未整備田×農道率 (0.044) 未整備畑×農道率 (0.023)	農道 760ha ほ場内道路 678ha ほ場外道路 82ha	農地整備課調べ 農道管理状況調書	由利本荘市 全国土地改 良事業団体 連合会
(3)林 道	国有林道＋民有 林道	国有林道 民有林道	国有林道延長×平 均林道幅員 民有林林道延長と 平均林道幅員によ る。	林道 349ha 国有林道 78ha 民有林林道 271ha	東北森林管理局事業統計書 秋田県林業統計	東北森林管 理局 秋田県
6. 宅 地 (1)住宅地			評価総地積の住宅 用地＋県営住宅用 地＋市営住宅用地 ＋公務員住宅用地 ＋村落地区補正面 積	宅地 2,506ha 住宅地 1,578ha 住宅地 1,450ha 県営住宅用地 1ha 市営住宅用地 19ha 公務員住宅用地 2ha 村落地区補正面積 106ha	土地に関する概要調書報告書 秋田県公有財産内訳書 由利本荘市企画課調べ 秋田財務事務所及び由利本荘 市建設管理課調べ	由利本荘市 秋田県 由利本荘市 秋田県 由利本荘市
(2)工場用地			従業員 30 人以上の 事業所の敷地面積 ＋従業員 10～29 人 の事業所の敷地面 積	工業用地 122ha	秋田県の工業	秋田県
(3)その他の 宅地			宅地－住宅地－工 業用地	その他の宅地 806ha		

利用区分	算定方式	項目	計算方法	基準年次 (平成 24 年) 数値	資料名	出所機関
7. その他	市土総面積－農用地－森林－原野－水面・河川・水路－道路－宅地			その他 2,990ha 公共施設用地 993ha 文教施設用地 218ha 公園緑地等 84ha 社会福祉施設用地 114ha 官公署用地等 24ha その他の施設 552ha	公共施設用地現況調査	由利本荘市
市土総面積				120,908ha	全国都道府県市町村別面積調	国土地理院
市街地	「国勢調査」による人口集中地区		平成 22 年「国勢調査」から推計	426ha	平成 22 年国勢調査報告書	総務省統計局

基準年次(平成 24 年)数値欄中、一印は ha 単位に満たないことを示す。  
 端数処理の関係から、土地利用区分個別の計と合計が一致しない場合がある。

## 5. 計画目標の総括指標

### (1) 利用区分ごとの市土利用の推移と目標

単位：ha、ha/人

利用区分 \ 年	平成17年	平成18年	平成19年	平成20年	平成21年	平成22年	平成23年	平成24年	平成31年	平成36年
農用地	14,767	14,660	14,561	14,561	14,551	14,551	14,431	14,431	14,431	14,427
農地	13,336	13,229	13,130	13,130	13,120	13,120	13,000	13,000	13,000	12,996
採草放牧地	1,431	1,431	1,431	1,431	1,431	1,431	1,431	1,431	1,431	1,431
森林	90,322	90,375	90,481	91,655	91,621	91,631	91,775	91,785	91,785	91,782
原野	526	526	526	526	526	526	1,863	1,863	1,863	1,863
水面・河川・水路	3,967	3,966	3,978	3,983	3,985	3,988	3,975	3,979	3,979	3,979
道路	3,401	3,488	3,477	3,651	3,643	3,356	3,346	3,354	3,354	3,354
宅地	2,427	2,449	2,456	2,456	2,472	2,478	2,497	2,506	2,506	2,506
住宅地	1,562	1,565	1,564	1,565	1,566	1,569	1,574	1,578	1,578	1,578
工業用地	85	85	85	88	110	111	110	122	122	122
その他の宅地	780	799	807	803	796	798	813	806	806	806
その他	5,494	5,440	5,425	4,076	4,110	4,378	3,021	2,990	2,990	2,997
合計	120,904	120,904	120,904	120,908	120,908	120,908	120,908	120,908	120,908	120,908
市街地	41.7					40.2				

(2) 土地利用転換マトリックス

単位:ha

転入 \ 転出	農用地	森林	原野	水面・河川・水路	道路	宅地	その他	現況基準年 (平成24年)
農用地	14,426.7						4.3	14,431.0
森林		91,782.2					2.8	91,785.0
原野			1,863.0					1,863.0
水面・河川・水路				3,978.7			0.3	3,979.0
道路					3,353.7		0.3	3,354.0
宅地					0.4	2,505.6		2,506.0
その他							2,990.0	2,990.0
見通し (平成36年)	14,426.7	91,782.2	1,863.0	3,978.7	3,354.1	2,505.6	2,997.7	

注) 端数処理の関係から、他表の土地利用区分面積と一致しない場合がある。

(3) 利用区分ごとの規模の目標

単位：ha、%

利用区分	基準年	中間年度	目標年度	各年度の構成比		
	平成24年 (2012)	平成31年 (2019)	平成36年 (2024)	平成24年 (2012)	平成31年 (2019)	平成36年 (2024)
農用地	14,431	14,431	14,427	11.9	11.9	11.9
農地	13,000	13,000	12,996	10.8	10.8	10.7
採草放牧地	1,431	1,431	1,431	1.2	1.2	1.2
森林	91,785	91,785	91,782	75.9	75.9	75.9
原野	1,863	1,863	1,863	1.5	1.5	1.5
水面・河川・水路	3,979	3,979	3,979	3.3	3.3	3.3
道路	3,354	3,354	3,354	2.8	2.8	2.8
宅地	2,506	2,506	2,506	2.1	2.1	2.1
住宅地	1,578	1,578	1,578	1.3	1.3	1.3
工業用地	122	122	122	0.1	0.1	0.1
その他の宅地	806	806	806	0.7	0.7	0.7
その他	2,990	2,990	2,997	2.5	2.5	2.5
合計	120,908	120,908	120,908	100.0	100.0	100.0

注) 構成比は端数処理の関係で、個別に加算した数値と合計が合わない場合がある。

## 6. 政策にあたっての基礎的指標

### (1) 人口、世帯数等の推移と将来の推計

単位:人、世帯、%

区 分	平成2年	平成7年	平成12年	平成17年	平成22年	平成31年	平成36年	伸 び 率					備考	
								平7/平2	平17/平12	平22/平17	平31/平22	平36/平31		
人 口 増	総人口	95,489	94,410	92,843	89,555	85,229	77,000	72,000	98.9	96.5	95.2	90.3	93.5	
	15歳未満人口	17,966	15,560	13,316	11,280	9,958	8,000	7,040	86.6	84.7	88.3	80.3	88.0	
	65歳以上人口	15,154	18,860	22,162	24,197	24,700	27,730	27,770	124.5	109.2	102.1	112.3	100.1	
世帯数	24,994	26,260	27,805	28,564	28,648	28,450	28,440	105.1	102.7	100.3	99.3	100.0		
都市化(人口集中地区人口)	17,724	18,586	18,804	19,063	18,659	14,340	12,160	104.9	101.4	97.9	76.9	84.8		
労 働 力 人 口	労働人口	51,243	50,377	49,001	46,616	43,399	35,520	31,580	98.3	95.1	93.1	81.8	88.9	
	非労働人口	26,187	28,392	30,426	30,957	30,607	31,970	32,360	108.4	101.7	98.9	104.5	101.2	
	就業者数	50,248	49,027	47,482	44,021	40,727	39,910	38,500	97.6	92.7	92.5	98.0	96.5	

資料)平成2～22年人口は国勢調査による。

平成31年及び36年人口は、「由利本荘市総合計画 新創造ビジョン(平成27～36年)」による。

平成31年及び36年の「都市化(人口集中地区人口)」ならびに「労働力人口」は、推計による。

(2) 人口指標の秋田県比較

単位：人、%

区分		由利本荘市					秋田県					備考
		平成2年	平成7年	平成12年	平成17年	平成22年	平成2年	平成7年	平成12年	平成17年	平成22年	
人口の各種指標	年少人口指数	28.8	26.0	23.2	20.9	19.9	26.9	24.0	21.9	20.5	19.4	
	高齢人口指数	24.3	31.5	38.6	44.8	49.3	23.5	30.2	37.5	44.4	50.1	
	従属人口指数	53.1	57.4	61.9	65.7	69.2	50.4	54.2	59.3	64.9	69.5	
	高齢化指数	84.3	121.2	166.4	214.5	248.0	87.2	125.9	171.5	216.3	258.3	
	労働力率(%)	66.1	63.9	61.6	59.6	58.1	62.7	61.5	59.9	58.4	56.3	
産業別の推移人口	全産業	50,248	49,027	47,482	44,021	40,727	614,522	608,735	588,385	549,994	503,106	
	第一次産業	9,114	6,651	5,168	5,207	4,499	105,594	79,926	64,465	61,307	49,929	
	第二次産業	20,289	20,099	19,018	15,129	13,070	195,871	195,627	181,688	146,880	124,501	
	第三次産業	20,800	22,216	23,274	23,515	22,660	312,451	332,322	341,462	338,573	321,378	
総人口		95,489	94,410	92,843	89,555	85,229	1,227,478	1,213,667	1,189,279	1,145,501	1,085,997	

資料) 国勢調査

注) 「産業別就業人口」において「分類不能の産業」を除いているため、「全産業」と「第一～三次産業」個別の就業人口の合計は合致しない。

$$\begin{aligned} \text{年少人口指数} &= (0\sim14\text{歳}) / (15\sim64\text{歳}) * 100 \\ \text{高齢人口指数} &= 65\text{歳以上} / (15\sim64\text{歳}) * 100 \\ \text{従属人口指数} &= ((0\sim14\text{歳}) + 65\text{歳以上}) / (15\sim64\text{歳}) * 100 \\ \text{高齢化指数} &= 65\text{歳以上} / (0\sim14\text{歳}) * 100 \\ \text{労働力率} &= \text{労働力人口} / 15\text{歳以上} * 100 \end{aligned}$$

(3) 産業別就業人口と将来の推計

単位:人、%

区 分	平成 2年	7年	12年	17年	22年	31年	36年	伸び率					
								H7/H2	H12/H7	H17/H12	H22/H17	H31/H22	H36/H31
第一次産業	9,114	6,651	5,168	5,207	4,499	3,810	3,610	73.0	77.7	100.8	86.4	84.7	94.8
農業	8,529	6,138	4,755	4,904	4,122	3,500	3,320	72.0	77.5	103.1	84.1	84.9	94.9
林業	415	401	336	243	336	280	270	96.6	83.8	72.3	138.3	83.3	96.4
水産業	170	112	77	60	41	30	30	65.9	68.8	77.9	68.3	73.2	100.0
第二次産業	20,289	20,099	19,018	15,129	13,070	13,660	12,910	99.1	94.6	79.6	86.4	104.5	94.5
鉱業	63	90	72	38	55	60	60	142.9	80.0	52.8	144.7	109.1	100.0
建設業	5,516	6,630	6,590	5,245	4,121	4,310	4,070	120.2	99.4	79.6	78.6	104.6	94.4
製造業	14,710	13,379	12,356	9,846	8,894	9,290	8,780	91.0	92.4	79.7	90.3	104.5	94.5
第三次産業	20,706	22,216	23,156	23,515	22,660	22,440	21,980	107.3	104.2	101.6	96.4	99.0	98.0
卸小売業	7,390	7,573	7,701	6,503	5,650	5,600	5,490	102.5	101.7	84.4	86.9	99.1	98.0
金融保険不動産業	822	859	721	730	943	930	910	104.5	83.9	101.2	129.2	98.6	97.8
運輸通信業	1,780	1,753	1,664	1,431	1,479	1,460	1,430	98.5	94.9	86.0	103.4	98.7	97.9
電気ガス水道業	204	232	231	172	151	150	150	113.7	99.6	74.5	87.8	99.3	100.0
サービス業	8,868	10,114	11,157	13,078	12,938	12,820	12,550	114.1	110.3	117.2	98.9	99.1	97.9
公務	1,642	1,685	1,682	1,601	1,499	1,480	1,450	102.6	99.8	95.2	93.6	98.7	98.0
分類不能の産業	139	61	140	170	498	—	—	—	—	—	—	—	—
総 計	50,248	49,027	47,482	44,021	40,727	39,910	38,500	97.6	96.8	92.7	92.5	98.0	96.5

資料) 平成2～22年は国勢調査による。  
平成31年ならびに平成36年は推計値。



(4) 5歳階級別推計人口

単位:人、%

人口 年齢区分	平成17年					基準人口(平成22年)					平成31年想定人口					平成36年想定人口				
	総数	男		女		総数	男		女		総数	男		女		総数	男		女	
		人数	比率	人数	比率		人数	比率	人数	比率		人数	比率	人数	比率		人数	比率		
0-4歳	3,233	1,602	1.8	1,631	1.8	3,002	1,533	1.8	1,469	1.7	2,350	1,210	1.6	1,140	1.5	2,080	1,070	1.5	1,010	1.4
5-9歳	3,835	1,947	2.2	1,888	2.1	3,179	1,599	1.9	1,580	1.9	2,680	1,380	1.8	1,300	1.7	2,310	1,190	1.7	1,120	1.6
10-14歳	4,212	2,144	2.4	2,068	2.3	3,777	1,907	2.2	1,870	2.2	2,970	1,520	2.0	1,450	1.9	2,650	1,370	1.9	1,280	1.8
15-19歳	4,621	2,429	2.7	2,192	2.4	3,772	2,031	2.4	1,741	2.0	3,080	1,590	2.1	1,490	1.9	2,790	1,470	2.0	1,320	1.8
20-24歳	4,099	2,350	2.6	1,749	2.0	3,439	2,000	2.3	1,439	1.7	3,140	1,750	2.3	1,390	1.8	2,740	1,490	2.1	1,250	1.7
25-29歳	4,620	2,407	2.7	2,213	2.5	3,902	2,068	2.4	1,834	2.2	3,230	1,810	2.4	1,420	1.8	3,120	1,680	2.3	1,440	2.0
30-34歳	4,852	2,480	2.8	2,372	2.7	4,524	2,390	2.8	2,134	2.5	3,490	1,940	2.5	1,550	2.0	3,200	1,800	2.5	1,400	1.9
35-39歳	4,419	2,193	2.5	2,226	2.5	4,784	2,468	2.9	2,316	2.7	3,970	2,140	2.8	1,830	2.4	3,450	1,930	2.7	1,520	2.1
40-44歳	5,116	2,522	2.8	2,594	2.9	4,338	2,152	2.5	2,186	2.6	4,500	2,390	3.1	2,110	2.7	3,910	2,110	2.9	1,800	2.5
45-49歳	6,143	3,073	3.4	3,070	3.4	4,966	2,429	2.8	2,537	3.0	4,570	2,340	3.0	2,230	2.9	4,400	2,330	3.2	2,070	2.9
50-54歳	7,301	3,642	4.1	3,659	4.1	5,980	2,969	3.5	3,011	3.5	4,320	2,130	2.8	2,190	2.8	4,480	2,290	3.2	2,200	3.1
55-59歳	7,375	3,805	4.3	3,570	4.0	7,115	3,506	4.1	3,609	4.2	4,990	2,420	3.1	2,570	3.3	4,220	2,060	2.9	2,160	3.0
60-64歳	5,465	2,551	2.9	2,914	3.3	7,239	3,702	4.3	3,537	4.1	5,980	2,910	3.8	3,070	4.0	4,880	2,350	3.3	2,530	3.5
65-69歳	6,079	2,710	3.0	3,369	3.8	5,233	2,385	2.8	2,848	3.3	6,750	3,260	4.2	3,490	4.5	5,730	2,740	3.8	2,990	4.2
70-74歳	6,250	2,678	3.0	3,572	4.0	5,684	2,442	2.9	3,242	3.8	6,250	3,000	3.9	3,250	4.2	6,360	2,980	4.1	3,380	4.7
75-79歳	5,621	2,255	2.5	3,366	3.8	5,553	2,238	2.6	3,315	3.9	4,600	1,910	2.5	2,690	3.5	5,640	2,590	3.6	3,050	4.2
80-84歳	3,535	1,234	1.4	2,301	2.6	4,610	1,664	2.0	2,946	3.5	4,380	1,630	2.1	2,750	3.6	3,880	1,490	2.1	2,380	3.3
85-89歳	1,789	492	0.5	1,297	1.4	2,384	715	0.8	1,669	2.0	3,320	1,070	1.4	2,250	2.9	3,180	1,040	1.4	2,140	3.0
90歳以上	923	234	0.3	689	0.8	1,236	275	0.3	961	1.1	2,430	590	0.8	1,840	2.4	2,980	740	1.0	2,240	3.1
不詳	—	—	—	—	—	512	346	—	166	—	—	—	—	—	—	—	—	—	—	—
合計	89,488	42,748	47.8	46,740	52.2	85,229	40,819	47.9	44,410	52.1	77,000	36,990	48.0	40,010	52.0	72,000	34,720	48.2	37,280	51.8

資料) 平成17年及び22年は国勢調査による。

平成31年及び36年人口は、「由利本荘市総合計画 新創造ビジョン(平成27～36年)」による。

## 7. 人口等を基礎とした利用区分ごとの地目の推移と目標

### (1) 農用地面積と関係指標の推移と目標

区 分	農用地面積			人 口	農業就業人口	人口1人当たり 農用地面積	農業就業人口1 人当たり農用地 面積
	農 地	採草放牧地	農 用 地				
	ha	ha	ha	人	人	m <sup>2</sup> /人	m <sup>2</sup> /人
平成17年	13,336	1,431	14,767	89,555	7,598	1,649	19,435
18年	13,229	1,431	14,660	88,594	—	1,655	—
19年	13,130	1,431	14,561	87,667	—	1,661	—
20年	13,130	1,431	14,561	86,772	—	1,678	—
21年	13,120	1,431	14,551	85,898	—	1,694	—
22年	13,120	1,431	14,551	85,229	—	1,707	—
23年	13,000	1,431	14,431	84,258	—	1,713	—
24年	13,000	1,431	14,431	83,189	—	1,735	—
31年	13,000	1,431	14,431	77,000	—	1,874	—
36年	12,996	1,431	14,427	72,000	—	2,004	—

参考:秋田県

人口1人当たり 農用地面積	農業就業人口1 人当たり農用地 面積
m <sup>2</sup> /人	m <sup>2</sup> /人
1,364	17,153
1,374	—
1,386	—
1,401	—
1,412	—
1,425	—
1,396	—
1,411	—
—	—
—	—

資料) 農地面積は、「秋田の農作物」による。

採草放牧地ならびに農業就業人口は、農林業センサスによる。

人口は、国勢調査、秋田県年齢別人口流動調査(各年10月1日現在)による。

平成31年ならびに36年の人口は推計による。

(2) 森林面積と関係指標の推移と目標

区分	森林面積	人口	市土面積	人口1人当たり 森林面積	市土面積に占 める森林面積の 割合
	ha	人	ha	m <sup>2</sup> /人	%
平成17年	90,322	89,555	120,904	10,086	74.7
18年	90,375	88,594	120,904	10,201	74.8
19年	90,481	87,667	120,904	10,321	74.8
20年	91,655	86,772	120,908	10,563	75.8
21年	91,621	85,898	120,908	10,666	75.8
22年	91,631	85,229	120,908	10,751	75.8
23年	91,775	84,258	120,908	10,892	75.9
24年	91,785	83,189	120,908	11,033	75.9
31年	91,785	77,000	120,908	11,920	75.9
36年	91,782	72,000	120,908	12,748	75.9

参考: 秋田県

人口1人当たり 森林面積	県土面積に占 める森林面積の 割合
m <sup>2</sup> /人	%
7,319	72.2
7,398	72.2
7,488	72.3
7,609	72.7
7,690	72.5
7,774	72.6
7,852	72.5
7,942	72.6
—	—
—	—

資料) 東北森林管理局事業統計書、秋田県林業統計による。  
 人口は、国勢調査、秋田県年齢別人口流動調査(各年10月1日現在)による。  
 市面積は、全国都道府県市区町村別面積調による。  
 平成31年ならびに36年の人口は推計による。

(3) 原野面積と関係指標の推移と目標

区分	原野面積	人口	市土面積	人口1人当たり 原野面積	市土面積に占 める原野面積の 割合
	ha	人	ha	m <sup>2</sup> /人	%
平成17年	526	89,555	120,904	59	0.4
18年	526	88,594	120,904	59	0.4
19年	526	87,667	120,904	60	0.4
20年	526	86,772	120,908	61	0.4
21年	526	85,898	120,908	61	0.4
22年	526	85,229	120,908	62	0.4
23年	1,863	84,258	120,908	221	1.5
24年	1,863	83,189	120,908	224	1.5
31年	1,863	77,000	120,908	242	1.5
36年	1,863	72,000	120,908	259	1.5

参考:秋田県

人口1人当たり 原野面積	県土面積に占 める原野面積の 割合
m <sup>2</sup> /人	%
119	1.2
121	1.2
122	1.2
123	1.2
125	1.2
126	1.2
144	1.3
145	1.3
—	—
—	—

資料) 農林業センサスによる。

人口は、国勢調査、秋田県年齢別人口流動調査(各年10月1日現在)による。

市面積は、全国都道府県市区町村別面積調による。

平成31年ならびに36年の人口は推計による。

(4) 水面・河川・水路面積と関係指標の推移と目標

区分	水面・河川・水路面積	人口	人口1人当たりの水面・河川・水路面積	市土面積	市土面積に占める水面・河川・水路面積の割合
	ha	人	m <sup>2</sup> /人	ha	%
平成17年	3,967	89,555	443	120,904	3.3
18年	3,966	88,594	448	120,904	3.3
19年	3,978	87,667	454	120,904	3.3
20年	3,983	86,772	459	120,908	3.3
21年	3,985	85,898	464	120,908	3.3
22年	3,988	85,229	468	120,908	3.3
23年	3,975	84,258	472	120,908	3.3
24年	3,979	83,189	478	120,908	3.3
31年	3,979	77,000	517	120,908	3.3
36年	3,979	72,000	553	120,908	3.3

参考: 秋田県

人口1人当たりの水面・河川・水路面積	県土面積に占める水面・河川・水路面積の割合
m <sup>2</sup> /人	%
352	3.5
356	3.5
360	3.5
365	3.5
369	3.5
374	3.5
378	3.5
386	3.5
—	—
—	—

資料) 全国都道府県市区町村別面積調、自然環境保全基礎調査湖沼調査報告書  
ダム年鑑、農業ダム台帳、溜池台帳、河川調書による。  
人口は、国勢調査、秋田県年齢別人口流動調査(各年10月1日現在)による。  
平成31年ならびに36年の人口は推計による。

(5) 水面・河川・水路面積の推移と目標

区分	水面	河川	水路	合計	同左推移(指数)
	ha	ha	ha	ha	%
平成17年	757	2,551	659	3,967	100.0
18年	757	2,550	659	3,966	100.0
19年	770	2,551	657	3,978	100.3
20年	770	2,555	658	3,983	100.4
21年	770	2,557	658	3,985	100.5
22年	770	2,560	658	3,988	100.5
23年	770	2,560	645	3,975	100.2
24年	770	2,564	645	3,979	100.3
31年	770	2,564	645	3,979	100.3
36年	770	2,564	645	3,979	100.3

(6) 道路面積と関係指標の推移と目標

区分	道路面積	人口	市土面積	人口1人当たり 道路面積	市土面積に占 める道路面積の 割合
	ha	人	ha	m <sup>2</sup> /人	%
平成17年	3,401	89,555	120,904	380	2.8
18年	3,488	88,594	120,904	394	2.9
19年	3,477	87,667	120,904	397	2.9
20年	3,651	86,772	120,908	421	3.0
21年	3,643	85,898	120,908	424	3.0
22年	3,356	85,229	120,908	394	2.8
23年	3,346	84,258	120,908	397	2.8
24年	3,354	83,189	120,908	403	2.8
31年	3,354	77,000	120,908	436	2.8
36年	3,354	72,000	120,908	466	2.8

参考: 秋田県

人口1人当たり 道路面積	県土面積に占 める道路面積の 割合
m <sup>2</sup> /人	%
288	2.8
293	2.9
299	2.9
305	2.9
311	2.9
312	2.9
316	2.9
320	2.9
—	—
—	—

資料) 道路統計年報、農道管理状況調査、東北森林管理局事業統計書、秋田県林業統計による。  
 人口は、国勢調査、秋田県年齢別人口流動調査(各年10月1日現在)による。  
 市面積は、全国都道府県市区町村別面積調による。  
 平成31年ならびに36年の人口は推計による。

(7) 道路面積の推移

区 分	高速道路	一般道路	農 道	林 道	農林道計	道路合計	同左推移(指数)
	ha	ha	ha	ha	ha	ha	%
平成17年	17	2,251	777	356	1,133	3,401	100.0
18年	17	2,338	777	356	1,133	3,488	102.6
19年	38	2,307	775	357	1,132	3,477	102.2
20年	177	2,357	774	343	1,117	3,651	107.4
21年	170	2,357	774	342	1,116	3,643	107.1
22年	168	2,069	774	345	1,119	3,356	98.7
23年	168	2,072	760	346	1,106	3,346	98.4
24年	168	2,077	760	349	1,109	3,354	98.6
31年	168	2,077	760	349	1,109	3,354	98.6
36年	168	2,077	760	349	1,109	3,354	98.6



(8) 住宅地面積の推移と目標

区分	住宅地面積	世帯数	一世帯当たり住宅地面積
	ha	世帯	m <sup>2</sup> /世帯
平成17年	1,562	28,564	547
18年	1,565	28,795	543
19年	1,564	28,822	543
20年	1,565	28,890	542
21年	1,566	28,954	541
22年	1,569	28,648	548
23年	1,574	28,789	547
24年	1,578	28,767	549
31年	1,578	28,450	555
36年	1,578	28,440	555

参考:秋田県

一世帯当たり住宅地面積
m <sup>2</sup> /世帯
453
452
452
453
455
465
465
464
—
—

資料) 固定資産の価格等の概要調書、公有財産内訳書による。

人口は、国勢調査、秋田県年齢別人口流動調査(各年10月1日現在)による。

平成31年ならびに36年の世帯数は推計による。

(9) 工業用地面積と関係指標の推移と目標

区分	工業用地面積	従業者数	従業者1人当たり 工業用地面積
	ha	人	m <sup>2</sup> /人
平成17年	85	7,543	113
18年	85	7,936	107
19年	85	8,099	105
20年	88	7,945	111
21年	110	7,178	153
22年	111	7,185	154
23年	110	7,152	154
24年	122	7,859	155
31年	122	7,130	171
36年	122	7,050	173

資料) 秋田県の工業による。

平成31年ならびに36年の従業者数は推計による。

参考: 秋田県

従業者1人当たり 工業用地面積
m <sup>2</sup> /人
203
206
196
207
236
237
245
231
—
—

(10) 事務所・店舗等その他の宅地面積の推移と目標

区分	その他の宅地面積	人口	1人当たりその他の宅地面積
	ha	人	m <sup>2</sup> /人
平成17年	780	89,555	87
18年	799	88,594	90
19年	807	87,667	92
20年	803	86,772	93
21年	796	85,898	93
22年	798	85,229	94
23年	813	84,258	96
24年	806	83,189	97
31年	806	77,000	105
36年	806	72,000	112

参考: 秋田県

1人当たりその他の宅地面積
m <sup>2</sup> /人
82
84
87
88
89
90
92
95
—
—

資料) 固定資産の価格等の概要調書による。

人口は、国勢調査、秋田県年齢別人口流動調査(各年10月1日現在)による。

平成31年ならびに36年の人口は推計による。

(11) 利用区分の「その他」の内訳

区 分	平成 24 年 面 積 (㎡)	備 考
文 教 施 設	2,184,446	
公 園 緑 地	841,719	
社会福祉施設用地	1,139,211	
官 公 署 用 地	241,838	
そ の 他 の 施 設	5,519,146	
小 計	9,926,360	
合 計	29,900,000	

資料)由利本荘市調べ

(12) 全域面積と関係指標の推移と目標

参考: 秋田県

区 分	全域面積 ha	人 口 人	人口1人当たり市土面積 ha/人
平成17年	120,904	89,555	1.4
18年	120,904	88,594	1.4
19年	120,904	87,667	1.4
20年	120,908	86,772	1.4
21年	120,908	85,898	1.4
22年	120,908	85,229	1.4
23年	120,908	84,258	1.4
24年	120,908	83,189	1.5
31年	120,908	77,000	1.6
36年	120,908	72,000	1.7

1人当たり県土面積 ha/人
1.0
1.0
1.0
1.0
1.1
1.1
1.1
1.1
—
—

資料) 市面積は、全国都道府県市区町村別面積調による。  
 人口は、国勢調査、秋田県年齢別人口流動調査(各年10月1日現在)による。  
 平成31年ならびに36年の人口は推計による。

(13) 市街地面積の推移と目標

	平成 2年	平成 7年	平成 12年	平成 17年	平成 22年	平成 31年	平成 36年	増加分の変化(%)					
								平成2 ~7年	平成7 ~12年	平成12 ~17年	平成17 ~22年	平成22 ~31年	平成31 ~36年
人口 (人)	17,724	18,586	18,804	19,063	18,659	14,337	12,156	4.9	1.2	1.4	-2.1	-23.2	-15.2
面積 (ha)	420	430	448	457	464	360	310	2.4	4.2	2.0	1.5	-22.4	-13.9
密度 (人/ha)	42.2	43.2	42.0	41.7	40.2	39.8	39.2	2.4	-2.9	-0.6	-3.6	-1.1	-1.4

資料) 国勢調査による。  
平成31年ならびに36年の人口及び市街地面積は推計による。

参考: 秋田県

平成 2年	平成 7年	平成 12年	平成 17年	平成 22年
395,892	402,832	398,104	385,559	371,195
8,460	8,650	8,669	8,664	8,622
46.8	46.6	45.9	44.5	43.1