



いいわき

意和氣の力と心でチャレンジ!

Chance Change Charge Challenge

由利本荘市立岩城中学校

No. 49

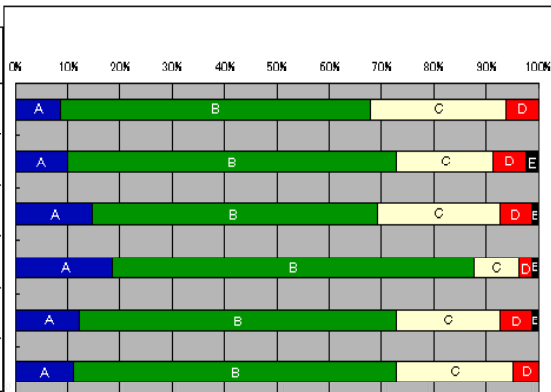
平成30年1月19日

H28 ツーウェイアンケート結果

平成29年度 4月

	割合(%)					評点
	A	B	C	D	E	
1-お子さんと、夢・希望について語り合うことがありますか？	8.6	59.3	25.9	6.2	0.0	2.7
2-お子さんは、夢や希望をもって生活していると思いますか？	9.9	63.0	18.5	6.2	2.5	2.7
3-お子さんは意欲的に、しきほと学習に取り組んでいると思いますか？	14.8	54.3	23.5	6.2	1.2	2.8
4-お子さんは和やかな気持ちで、思いやりの心をもって人と接していると思いますか？	18.5	69.1	8.6	2.5	1.2	3.0
5-お子さんはあきらめない気持ち、気力で物事に取り組んでいる方だと思いますか？	12.3	60.5	19.8	6.2	1.2	2.8
6-お子さんは、家庭や地域であいさつや返事をよくしている方だと思いますか？	11.1	61.7	22.2	4.9	0.0	2.8

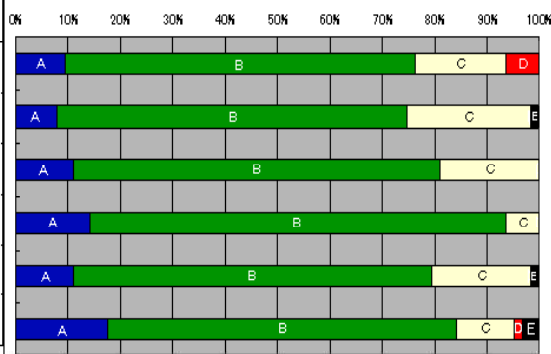
A: そう思う B:どちらかというと思う C:あまりそう思わない D:そう思わない E:分からない



平成29年度 12月

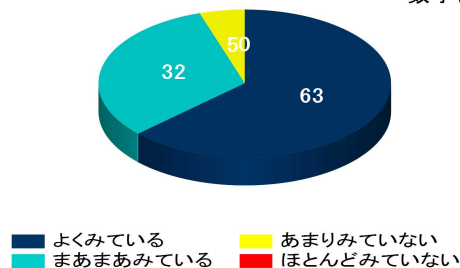
	割合(%)					評点
	A	B	C	D	E	
1-お子さんと、夢・希望について語り合うことがありますか？	9.5	66.7	17.5	6.3	0.0	2.8
2-お子さんは、夢や希望をもって生活していると思いますか？	7.9	66.7	23.8	0.0	1.6	2.8
3-お子さんは意欲的に、しきほと学習に取り組んでいると思いますか？	11.1	69.8	19.0	0.0	0.0	2.9
4-お子さんは和やかな気持ちで、思いやりの心をもって人と接していると思いますか？	14.3	79.4	6.3	0.0	0.0	3.1
5-お子さんはあきらめない気持ち、気力で物事に取り組んでいる方だと思いますか？	11.1	68.3	19.0	0.0	1.6	2.9
6-お子さんは、家庭や地域であいさつをよくしている方だと思いますか？	17.5	66.7	11.1	1.6	0.0	2.9

A: そう思う B:どちらかというと思う C:あまりそう思わない D:そう思わない E:分からない



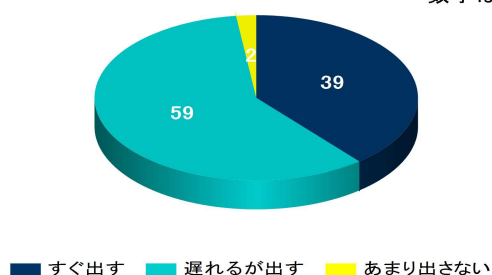
校報「いいわき」をご覧になっていますか？

数字は%



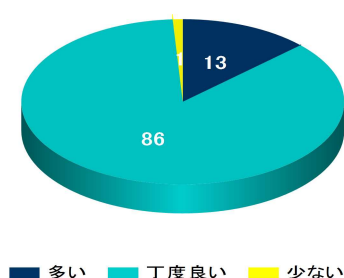
校報「いいわき」 親への提出

数字は%



校報「いいわき」回数

数字は%



全体的に評価が少し上がりました。項目2と3のA+B評価を80%以上にするという私の目標は、項目2は達成されませんでした。アンケートの回収率が低く(60%弱)信憑性には多少欠けますが、結果は真摯に受け止めたいと思います。校報に関しては、タイムリーになるよう努力してきました。実際に家庭へ届くのは少し遅れているようですね。今後とも、ツーウェイ(双方向)でよろしくをお願いします。

【記述編】

・LIFE発表会、今年で3回目になりました。自分の子どもも含め生徒の皆さん、内容が充実してきているなあと感心しました。自分の将来について夢や希望をもって、たくさんの方のことを調べた様子がよく伝わってくる発表ばかりでした。社会人になって、仕事に励んでいた頃の自分を思い出しました。日々、忙しさと大変さばかりに追われて疲れた心に「初心を思い出す」きっかけになりました。夢を大切に、そして、一歩でも近づけますように…。→多くの会場を使用し、生徒一人一人全員が発表する機会をもっているというところにも大きな意義があると思っています。もっと、保護者の皆様に参観していただければ嬉しいのですが…。毎年、反省し、改善をしながら続けていきたいと思っています。

・最近、子どもから学校の話聞く機会があると、担任の先生と子ども達の関係性についてどうなんだろうかと感じる場合があります。詳しい事情は分かりませんが、子どもが先生に対して矛盾を感じているように思います。→生徒も教師も親も皆一人一人の価値観があり、同じ言葉でもとらえ方に違いが出てきて矛盾にもつながります。よかれと思って発した言葉や激励の言葉でも受ける側によって矛盾になることもあると思います。特に中学生の時期は矛盾に敏感で感じやすい時期だと思います。生徒が生徒の力で解決できそうときには見守り、そうでないときにはご相談ください。

・夢や希望はもてれば良いのですが、明確には見いだせない時期かも知れません。自分の頃は、目の前のテストや部活でレギュラーを目指す程度で精一杯。ひたすら迷い進み、自分とは何かと問い続けた日々でした。今は、将来のための選択肢を与えられれば良いと考えています。→明確な職業的意味での夢は厳しいかも知れませんが、スポーツ選手とか多少漠然としているような夢は可能だと思います。中学生の時期は、急に現実的になってきたりして夢を見失うときかも知れません。いくら変わってもいいから、目の前の目標はしっかりもち、大きな夢も描いてほしいと思っています。

・校長先生が、ほぼ毎日、駐輪場のところに立っていてくれて、いつも感謝しています。子ども達の見守りありがとうございます。スクールバスについての回答、少し残念です。定期券…使用する機会が時間的にほとんどないが、申し込まないと必要なく、なんとかできると判断されるかと思い申し込んだが無駄になってしまい申し訳ない。夕方、迎えに行くとコミュニティバスがリターンして戻っていく。これこそ使用する人がほとんどいなく、スクールバスとの兼ね合いを考えてもらえたらいいのにと毎日思い見えています。→スクールバス関係については本当に残念です。4年間、PTAとしてもお願いしてきていますが、なかなか思うようにはならなくて…。中瀬菜園については来年度から乗れそうです。半歩前進でしょうか…。特に、今年は例年と違って法面崩落による規制等もあり、何か動きが出てくれると思っていましたが…。

・2017年も残り少なくなり、受験も近くなってきたのが感じられるようになってきました。今までの頑張る姿勢が受験の時も生かされるのではと思っています。先生方やまわりのいろんな人

たちから学んだことが大切になっていくのだと思います。卒業までの日々も、いっぱい岩城中学校で元気に過ごしてほしいと思っています。一人一人に丁寧なご指導ありがとうございます。→子ども達にとっては大きな節目です。乗り越えれば大きな力となりますね。氣力で乗り越えてくれることを期待しています。

・いつもお世話になっております。校長先生には、毎朝、寒い日も暑い日も子ども達を見守っていただき、ありがとうございます。本当に最近では寒い日が続きますが、風邪などひかぬようにしてください。学校では、担任の先生はじめ、家では教えきれないことを教育して下さり、感謝しております。もう少し、厳しく指導して下さっても、全く構いません…◎ので、今後ともよろしく願います。→生徒や保護者の方から、私の方がエネルギーをいただいております。ありがとうございます。次へのエネルギーとなります。今の高度情報化社会に生きていて、保護者も地域も社会も学校さえも、悪いことを悪いと厳しく叱ることに躊躇しがちになっています。

…親が愛情注いだら注いで、もうちょっと厳しく育ててくれりゃ、オレはこんな男にならなかったなんて平気でいう。厳しく育てりゃ、厳しすぎたからグレちゃったとかさ…自分が悪いとは決していわない。親もまた、教育が悪いのは先生のせいにする。先生は先生で文部省がいけないといって国のせいにする。責任をたらひ回しにしているだけだからね。『だから私は嫌われる』ビートたけし著 P195~197より

・校報「いわき」を見ることで、学校の動き・子ども達の頑張り・様子がわかり、大変良く思っています。何気なく読んでいますが、作成するにあたり、分かりやすく、しかも写真付きでその場の雰囲気伝わってきます。今後ともよろしく願います。

・校報「いわき」、自分の子どもが載っている号は、家族みんなで回覧して見ます。子どもは、あまり学校のことを話してくれないのですが、校報から子ども達の様子が知れて、嬉しく思っています。ありがとうございます。

・校報「いわき」について、毎回写真を沢山載せてくれているので、学校の様子、生徒の様子が伝わり、安心して学校に送り出しています。校報だけでなく、学年・クラスの便りも適度に配布され、内容も充実しており、学校便りが楽しいと思えた3年間でした。先生方のご尽力に感謝しております。→ご愛読いただきまして、ありがとうございます。次へのエネルギーとなります。皆、数ある業務をつめて作成しております。文章等のチェックに甘さがあつたりしたと思いますがご勘弁願います。

・3年生に補習は必要だと思う。(長期休みは特に)可能であれば、習熟度にクラスをわけて補習をしていただきたいです。→長期休みには食堂を解放し学習室にして、出勤している先生達で質問等があればそれに対応しています。

・中学生になり、勉強についてあまり言わないようにしているつもりですが、言ってしまいます。少しずつでよいので将来の目標や夢をもってもらいたいです。学校は楽しいようです。登校はイヤイヤですが…。→子育ては難しいですね。様々な環境、級友、教師等々とかかわりを経験して徐々に大人になっていきます。時には大きな心で見守ることも…。