

こんにちは!

由利本荘市議会です




かたくりの花群生地観察会／大内三川地内

3月定例会

- ▶ P 2 新年度予算と主な事業
- ▶ P 4 議案の中からピックアップ
- ▶ P 7 市長に問う！会派代表質問
- ▶ P10 ここが聞きたい 一般質問
- ▶ P14 市民と語る会
- ▶ P15 お知らせします 議会の動き
- ▶ P16 愛LOVEゆりほんじょう



主催：大内歩こう会

 由利本荘市議会だより
令和5年／2023年5月1日 第72号

令和5年度 一般会計予算総額

477億6千万円

令和4年度当初予算より3億5千万円 (0.7%) 増加

【特別会計当初予算 102億8800万円 企業特別会計 146億1400万円】

3月定例会

令和5年3月定例会が、2月15日から3月17日までの31日間の会期で開催され、施政方針、教育方針が示されました。

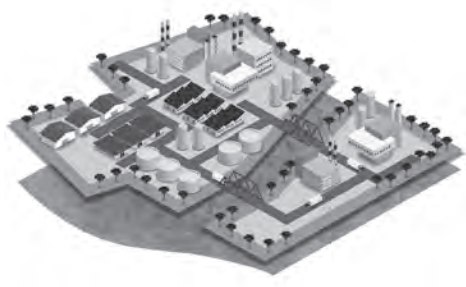
市提出案件は79件で、専決処分報告1件、人事案件6件、条例の改正31件、契約案件2件、令和4年度補正予算・令和5年度予算35件、その他4件が審議され原案のとおり可決されました。また、請願1件は採択、継続審査中の陳情1件を含む陳情6件は、採択1件、趣旨採択2件、不採択3件となり、委員会発案2件が可決されました。

追加提出された議員発案4件は原案のとおり可決されました。

未来のさらなる飛躍を実現する「6つの重点施策」

1. 地元産業振興による経済活性化と若者定着担い手育成

19億9100万円



主な事業

産業団地等整備可能性調査 1360万円

産業団地などの造成候補地の選定・条件整理に係る業務

2. 自治組織と協働による市民生活に密着した課題解決につなげる施策

11億300万円



主な事業

地域公共交通計画策定業務 700万円

「地域が自らデザインする地域の交通」を実現するため、多様な輸送資源を活用し、まちづくりと連携した地域公共交通ネットワークの形成を目指した計画を策定

3. 未来を切り拓く子どもを地域社会全体で健やかに育てる施策 83億9千万円



主な事業

出産・子育て応援交付金給付事業 3870万円

全ての妊婦や子育て世帯が安心して出産し、子育てができる環境整備などの課題解決のため、伴走型相談支援の充実とその実効性を高める経済的支援を一体的に実施するための経費

4. 全ての世代が健康に生き生きと暮らすため必要な支援を受けられる医療と介護の連携強化 39億2500万円



主な事業

南部地域包括支援センター運営事業業務委託 1700万円

由利・矢島・鳥海を所管する南部地域包括支援センターの業務を由利本荘市社会福祉協議会に委託

5. 行財政改革の徹底と効率的な行財政運営 15億9千万円



主な事業

移動市役所事業 470万円

高齢者をはじめ移動手段の限られている市民が、市役所などに来庁しなくても行政サービスを受けられるように、職員が市民の元へ出向きサービスを提供する「移動市役所」を展開する

6. アナログも大事にしつつIT技術を最大限活用した全世界への市の魅力発信 5億5千万円



主な事業

秋田25市町村対抗駅伝 ふるさと秋田ラン! 開催事業 340万円

秋田25市町村対抗駅伝ふるさと秋田ラン!由利本荘大会の開催



文中の記号は次のとおり所管委員会を表しているものです。

③ … 総務常任委員会 ④ … 教育民生常任委員会 ⑤ … 産業建設常任委員会

岩城風力発電所解体工事

解体費用関連予算として約1億3200万円を計上し、道の駅にある風力発電所を撤去します。

問 撤去に至った経緯と跡地はどうか。⑤

答 2002年11月から稼働しており、経年劣化も進み一定の役目を終えたので防雷塔と一緒に解体する。

風車跡地は夕陽景観広場（仮称）として新規に整備する計画である。



解体される風力発電所

新ごみ処理施設整備事業請負契約締結

村岡・木内・高橋秋和特定建設工事共同企業体と契約が結ばれました。④

問 事業内容の詳細は。

答 新ごみ処理施設の敷地造成工事及びアクセス道路整備に伴う事業で、契約金額は6億6千万円となる。

むこう三軒両隣・たすけあい事業を推進

市民の防災意識のさらなる醸成を図ります。③

問 どのようなことに取り組むのか。

答 町内を単位とする、わがまち防災会議の開催や個別避難計画の策定により、自主防災組織や町内会の防災活動を活発化し、市民の防災意識の向上を図る。

また、防災活動をきっかけとした地域の絆づくり、地域のコミュニティの活性化を目指す。

消防団員の定数などにかかる条例の見直し

消防団員の定数を1802人から1524人に見直します。③

問 なぜ今、見直しを図るのか。

答 人口減少や高齢化などに伴い消防団員も減少している。また、団員のサラリーマン化率も96%と高い現状である。現状の人数に合わせて団員定数を見直すものである。



地域の安心消防団

地方税共通納税 QRコード納付の開始

個人によるスマートフォンからの電子決済が可能になり、利便性の向上を図ります。 **総**

問 どのような税目が対象となるのか。

答 軽自動車税、固定資産税・都市計画税、個人住民税、国民健康保険税の4税が対象となる。「地方税お支払サイト」からの納付や、電子アプリ決済からの納付、QRコード対応金融機関からの納付が可能となる。

由利本荘市入部400年記念事業

市では年間を通してのイベント・記念大会などを開催します。 **産**

問 入部400年事業はどのような内容か。

答 1623年に六郷・岩城・打越の3氏が本市に入部して400年の節目を記念し、10月22日にカダーレで記念大会を開催するほか、資料館などでの企画展や歴史講座、冠事業の実施など、市民のふるさと愛と誇りが醸成されるよう展開する。

担い手確保・省力化支援事業

基金を活用し農家を支援します。 **産**

問 どのような内容か。

答 今後多くの小規模農家の離農により、それらの農地の担い手確保が重要な課題である。規模拡大に向けて担い手農家の省力化などの機械導入に対し、次世代農業振興基金を活用しながら支援する。

教育支援センター条例

既存の教育研究所、理科教育センター、視聴覚教育センターを統合し、新たに教育支援センターを設立します。 **教**

問 設立のねらいは。

答 特別な支援や経済的な支援を要する児童生徒及び不登校傾向の児童生徒、一人一人に最適な学びを実現するため、児童生徒及び保護者、教職員、学校を包括的に支援していく。

マイナンバーカードで図書館利用

図書館の利便性向上とマイナンバーカードの普及を図ります。 **教**

問 どのような仕組みか。

答 従来の「図書利用カード」と「マイナンバーカード」が併用できる仕組みを構築する。中央図書館、岩城図書館、由利図書館、大内出羽伝承館に各1台ずつ専用端末などを置く。マイナンバーカードのみで本の貸出手続きができ、貸出履歴はマイナンバーカードには残らない。



マイナンバーカードでの図書貸出の流れ

議案表決結果一覧表

○：賛成 ×：反対 欠：欠席

会派・議員名	高志会											サキホコレ	市民の窓口	共産党	公明党	立民党	無所属	無所属	表決数		議決結果			
	長沼久利	吉田朋子	小松浩一	泉谷赴馬	三浦秀雄	甫俣貴子	堀井新太郎	高橋信雄	佐藤健司	佐藤義之	高橋和子								渡部聖一	三浦晃		正木修一	大友孝徳	松本学
継続審査中の令和4年陳情第10号	×	×	×	×	×	×	×	×	×	×	×	×	×	×	×	×	○	×	○	-	○	17	3	不採択

※継続審査中の令和4年陳情第10号：消費税インボイス制度の実施延期を国に求める意見書提出についての陳情

※伊藤順男議長は、採決に加わりません。 ※採決で賛否が分かれた案件を掲載しています。 ※共産党：日本共産党 立民党：立憲民主党

人事案件

異議なし

人権擁護委員（任期：3年）

田口松雄氏（再任）大内地域大内三川
小野長清氏（再任）東由利地域館合
五十嵐恒憲氏（再任）東由利地域老方
宮本康博氏（再任）鳥海地域上笹子
松永美貴子氏（新任）西目地域出戸
佐藤智佳氏（新任）鳥海地域上川内

条例関係（主なもの）

可決

- 羽後本荘駅駐車場条例の制定について
- 長寿祝金条例の一部を改正する条例案
- 三望苑に関する条例を廃止する条例案

契約関係（主なもの）

可決

◎鳥海ダム建設事業に伴う市道百宅線
付替工事委託契約（第4期）の締結
契約金額：2億8955万7400円
契約の相手方：国土交通省 東北地方整備局長
山本 巧

財産の無償譲渡

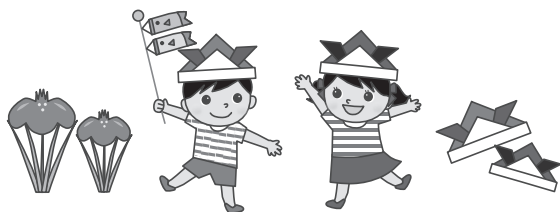
可決

◆旧由利本荘市大内三川情報拠点施設敷地
譲渡の相手方：大内三川町内会

議員発案

可決

- 議員発案第1号
由利本荘市議会の個人情報の保護に関する条例
の制定について
- 議員発案第2号
由利本荘市議会基本条例の一部改正について
- 議員発案第3号
由利本荘市議会議員政治倫理条例の一部改正に
ついて
- 議員発案第4号
市長の専決処分事項の指定について



請願・陳情結果

不採択

- 陳情第1号
再生可能エネルギーを使った地方の人口減少に歯
止めをかける仕組みづくりを国、県に求める意見
書提出についての陳情
生き物共生農業を進める会 代表 今野茂樹
- 陳情第6号
秋田県由利本荘市沖（北側、南側）洋上風力発電の
全ての事業に対して、由利本荘市に対応を求める陳情
石井拓子

趣旨採択

- 陳情第4号
最低賃金の改善を国に求める意見書提出につい
ての陳情
秋田県労働組合総連合 議長 越後屋建一
- 陳情第5号
最低賃金の改善にあたり中小企業・零細企業支
援の拡充を国に求める意見書提出についての陳情
秋田県労働組合総連合 議長 越後屋建一

採 択

- 請願第1号
免税軽油制度の継続を国に求める意見書提出につ
いての請願
東北索道協会 秋田地区部会 会長 草薨作博
紹介議員 三浦 晃
- 陳情第3号
消費者被害を防止・救済するため、特定商取引に
関する法律の抜本的法改正を国に求める意見書提
出についての陳情
秋田弁護士会 会長 松本和人

委員会発案

可決

- 委員会発案第1号
免税軽油制度の継続を国に求める意見書の提出
について

意見書
提出

衆議院議長 参議院議長
内閣総理大臣 総務大臣 財務大臣
国土交通大臣

- 委員会発案第2号
消費者被害を防止・救済するため、特定商取引
に関する法律の抜本的法改正を国に求める意見
書の提出について

意見書
提出

衆議院議長 参議院議長
内閣総理大臣 消費者庁長官

会派代表質問

施政方針・新年度予算について 市長に問う！

高志会



会長 長沼久利

質問項目

- 1 市長就任時に感じた諸課題の対応と今後の認識について
- 2 総合計画「新創造ビジョン」から公共施設等総合管理計画から今後の財政状況から
- 3 商工振興から
- 4 第三セクターについて
- 5 移住定住の促進から
- 6 住民自治のまちづくりから
- 7 DXの推進から
- 8 未来を切り拓く子どもを地域社会全体で健やかに育てる施策から
- 9 農業の持続的発展の現状と課題から
- 10 観光振興から
- 11 教育関係から
- 12
- 13

人口目標の達成度は

問 新創造ビジョンの将来人口目標は、令和6年に7万2千人以上とあるが現状の認識は。

答 コロナ禍での出生減、歯止めのかからない社会減など、1年早い令和5年に割り込むと見込まれる。一方で若年層で男性の転出超過に歯止めがかりつつある。

庁舎建設に対する考えは

問 庁舎建設基金や建設までのスケジュールを考慮して時期の提示は。

答 現庁舎を必要な限り長期に活用したい。一方、庁舎や部署が何力所も分散している不便さや、市役所業務として非効率な状況も事実である。できるだけ早期の建設も考慮していく。

維持保全の市民理解は

問 公共施設の管理・廃止など、市民理解を得るための方策は。

答 特に施設の廃止に関する市民理解については、市ホームページや広報での各自治会へ説明するなど、広く周知していく。

ビジネスチャンスの可能性は

問 商工会連携による交流人口拡大とビジネスチャンスにつなげる仕組みは。

答 鳥海ダム建設工事では「鳥海ダム振興事業協同組合」が設立され、商工会を窓口を受注体制を構築。風力発電事業については地元企業の参入の可能性が高いことから支援を検討している。

第三セクターの方向性

問 コロナや厳寒期で観光客の冷え込む中、指定管理施設の今後の見通しは。

答 指定管理期間内でも経営状況改善が図られない場合は、厳しい選択肢も視野に入れる必要がある。

フォレスト鳥海については旧町と県との協定で現在に至る。収支は少しずつ改善傾向であるが一層の営業努力を求めている。

移住定住のブランディング

向上のために

問 ゆりほん保育園遊学の受け入れと今後の支援策は。

答 移住・定住の家族を尊重し個々に寄り添ったサポートをしていく。

DX推進計画から

問 利用者目線のDX推進計画であるはず。デジタルデバイスドの解消策は。

答 スマートフォンの操作方法などについて、県立大学生が個別相談を受けるデジタルデバイスド解消事業を実施する。

農業現場の声を大切に

問 水田利活用支払交付金政策への県の対応と市の考えは。

答 県の田畑輪換・畑地化マニュアルの活用促進と条件の緩和、確定した条件の詳細や運用について、引き続きさまざまな機会を捉え要望していく。

サキホコレ



会長 三浦晃

質問項目

- ① 市長就任3年目への抱負は
- ② 令和5年度事業計画から
- ③ 「由利本荘市教育支援センター」について

市長就任3年目への抱負は

問 市長就任から早くも2年がたとうとしている。

この間、新型コロナウイルス感染症への対応や幾多の行財政改革、新ごみ処理施設建設への着手、統合小学校の建設への着手など、こ

れからの由利本荘市に必要なインフラ整備に着手していることは大いに評価をしている。

市長の折り返し地点となる3年目における抱負を伺う。

答

最初に取り組まなければならなかったのは新型コロナウイルス感染症対策だった。全力で対応してきたところであるが、そんな中で公約に掲げた施策は、ほとんど着手することができた。

令和10年度の完成を目指す鳥海ダムや、本市沖の洋上風力発電などの大型事業が、本市経済の成長の「てこ」となるよう、取り組んでいく。

希望あふれる優しい由利本荘市をつくるため市長が先頭となり全職員が一致団結して、市政運営に取り組んでいく。

一番堰まちづくり

プロジェクトの内容は

問

事業が順調に推移しており、この3月には250人分のTDK社員寮が完成する。現時点

で、市内の入居予定者はいるのか。

答

社員寮は大和リースが運営事業者となっており、今年9月末までに11棟351人分が完成の予定である。

本市出身者の入居割合は、会社の規定により移住地から勤務地まで、一定の距離を超える社員を対象にしており、基本的に市内出身の入居者はいないと考える。



完成したTDK社員寮

矢島浄水場整備後の水道料金は

問

矢島花立地域で進められている矢島浄水場が令和6年3月に工事完成予定だ。安全で安心な水の供給は大変喜ばしいが、昨今の物価の値上がり気配が、工事費などの負担増は、水道料金に跳ね返ってくるのではとの声もある。整備後、水道料金はどのようになるのか。

答

上野浄水場や花立浄水場、元町南浄水場の3つを廃止し、新しい浄水場として花立地区に建設を進めている。

国庫補助事業を活用し、膜ろ過設備と活性炭吸着設備による高度浄水処理で、安全安心な水の供給が可能である。

企業局では毎年、決算・予算を含めた5年間の財政収支の見通しを立てて運営しており、整備による料金の値上げは必要がないものと考えている。

会派代表質問

施政方針・新年度予算について市長に問う！

市民の窓口



会長 大友孝徳

質問項目

- ① 地元産業振興による経済活性化と若者定着、担い手育成について
- ② 未来を切り拓く子どもを地域社会全体で健やかに育てる施策について
- ③ 全ての世代が健康に生き生きと暮らすため必要な支援を受けられる医療と介護の連携強化
- ④ 由利本荘市沖洋上風力発電事業について
- ⑤ 行政改革の徹底と効率的な行財政運営のための職員育成について
- ⑥ アナログも大事にしつつIT技術を最大限活用した全世界への市の魅力発信について
- ⑦ 市長の政治信条について

危機にひんする酪農家への支援を

問

飼料などの生産コスト暴騰に対し買い上げ価格が微増の酪農家は存亡の危機にひんしている。広大な土地を肥沃に美しく維持してくれる酪農家は本市に不可欠。ジャージー牛乳を学校給食で全校に提供しては。

答

酪農危機は承知しており、国・県と連携しながら対策を検討し農家が経営を継続できるように支援する。ジャージー牛乳の提供には受入体制・供給体制ともに課題があり、今後の支援を広く検討する。



一番堰まちづくりプロジェクトに「ゆりほんマルシェ」を

問

計画されている商業施設を若者が集い、市民が憩い、観光客が立ち寄る施設にしてはどうか。

答

一番堰まちづくり協議会の動向を注視しながら、地域活性化につながることを期待しつつ、引き続き推進する。

未来を切り拓く子どもを

地域全体で健やかに育てるには

問

閉園した保育園の解体費用を巡る問題が市民に心配されている。その支援策は。

答

解体費用は25%を補助し、今後も民営化基本計画に基づき財政支援について協議する。

問

給料の安さから転職する保育士もいる。子育て支援の根幹を担う保育士への考えと対策は。

答

国の処遇改善加算や補助金などを活用し処遇の改善に努めているが、さらに市独自支援を検討し保育の確保に努める。

問

ウイズコロナの小児医療について不安の声があるが。

答

子どもの発熱時の受診制限はやむを得ない。急病時に夜間・休日にも対応する県の「子ども救急電話相談室」を改めて周知し不安解消に努める。

洋上風力発電事業への懸念

問

選定事業者は、沿岸自治会などに限定し事業説明を行っている。広く全市民対象の説明会開催を求めるべきでは。

答

選定事業者に進捗状況を踏まえた地域住民への説明会などを引き続き要請する。

問

変電所が浜三川の住居近所に計画されており電磁波過敏症などの健康被害が懸念される。再検討を求めるべきでは。

答

電磁波過敏症と電磁界が関連する科学的根拠はないとされている。市民の不安解消のため丁寧な説明を事業者に求めている。

一般質問

一般質問とは、議員が行う市政全般についての質問です。すべての質問項目は次のとおりです。(内容を掲載している項目番号には、○をつけています。)

10P 高橋和子 (高志会)

- ① 峰越手代奥山林道の改良について
- ② 鳥海ダム周辺整備について
- ③ 峰越手代奥山林道と鳥海ダム周辺整備のつながりについて
4. 入部400年記念事業について

11P 阿部十全 (無所属)

- ① 小中学校の在り方について
- ② 風力発電について

11P 泉谷赴馬 (高志会)

- ① 水林テニスコートをはじめとするスポーツ施設の整備方針について
2. マイナンバーカードの普及と利活用について
- ③ GIGAスクール構想における子どもたちの教育と学校生活について

12P 佐藤正人 (公明党)

- ① 資源循環型社会の実現について
- ② 子育て支援について
3. 認知症条例の制定について
4. 高齢者へのデジタル支援について
5. 市民への情報発信について
- ⑥ タブレット端末を使ったカウンセリングについて

12P 小川幾代 (立憲民主党)

1. 「自治組織と協働による市民生活に密着した課題解決につなげる」について
2. 国民健康保険について
- ③ 市職員の人材確保と士気高揚策について
4. 子を持つ未来を描けるための啓発活動について
5. 由利本荘市教育支援センターの設置について

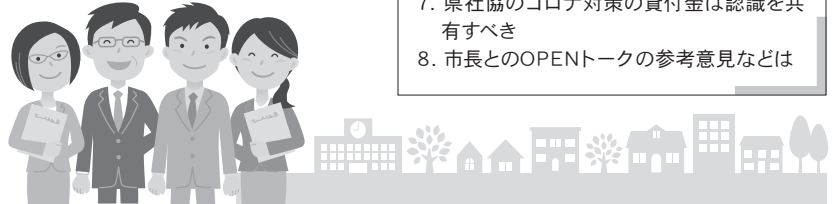
13P 佐藤義之 (高志会)

1. インバウンド事業推進について
2. 「フェーズフリー」備えない防災について
3. 相続財産管理人制度と空き家対策について
4. 公道周辺の危険樹木等の対策について
- ⑤ 生活環境にあわせた社会人の学び直しについて
- ⑥ 不登校・いじめ問題の今後の取り組みは
- ⑦ 学校のICT化について

13P 佐々木隆一 (日本共産党)

1. 新型コロナウイルス感染症から市民の生命・暮らしを守るために
- ② 危機管理監は職員を任用すべき
- ③ 無縁遺骨の現状と対策は
4. 事業所の飲酒運転防止対策強化は
5. 消費税インボイスについての本市の対応は
6. 税務相談停止命令制度は自主申告への介入ではないか
7. 県社協のコロナ対策の貸付金は認識を共有すべき
8. 市長とのOPENTークの参考意見などは

3月定例会では、
7人の議員が質問に立ちました。



問 ダム湖南側の市道倉ノ下線付替え計画道路は、軟弱地盤のため土砂崩れで住宅が流された箇所であり、災害復旧や維持管理には市の財政負担が強いられることが予見できる。また計画の倉ノ下線からは法面が急で直接山の管理に入れないとも聞いているが、

付替え道路のルート変更を

答 仮に峰越林道の改良整備が促進されれば、本市にとって様々なメリットが考えられる。利用者の声を聞くなど、道路管理も含め、議論しながら進めていく。

問 峰越林道は、環鳥海山や鳥海ダム観光、庄内地方と秋田内陸を結ぶ防災道路など、地域づくりに極めて必要で重要な道路である。一般道へ格上げすべきである。

峰越手代奥山林道を一般道へ格上げすべき



高橋和子 (高志会)



再整備される法体園地

答 法体園地の再整備や市道百宅線の拡幅と市道鳥海線の改良工事を進めている。林道への接続道路整備は検討していない。

問 鳥海ダムや法体園地をそれぞれ単体での視点ではなく、将来のアクセス道路なども含め、総合的に周辺整備を検討すべき。

総合的な周辺整備を検討すべき

答 鳥海ダム工事事務所と協議をしたが、現時点では変更できないと回答を受けている。機能補償となるのか。安全で機能補償できるルートに計画変更を要望していくべき。



阿部十全
(無所属)

電気料金高騰分の
見込みは

問 小中学校で料金値上がり分として、来年度予算をどのくらい見込んでいるのか。

答 「由利本荘市立小中学校エアコン運用指針」を定め、環境への意識を高め健康に配慮して、適正な運用に努めている。また、学校施設照明のLED化を計画的に進め、学校施設全体の電気料金を削減を図っている。
令和5年度当初予算は約8800万円で、前年度比約12%の増を見込んでいる。

コミュニティ・スクール
さらなる推進は

問 地域とのつながりを深めるための取組は。

答 市内の各小中学校では、ふるさと教育を基底にコミュニティ・スクールを推進し、各地域の歴史や伝統、思いや願いを踏

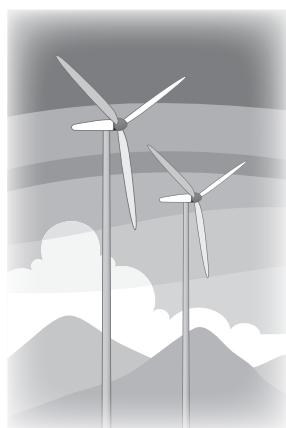
まえた特色ある教育課程を編成している。
また、「地域運営協議会」を設置し、各地域の小中学校が一体となった取組を実施しており、市の大きな特徴となっている。

風力発電事業

問 健康被害を訴えている人の相談先は。

答 市では、相談者に対して直接話を伺っており、定期的な状況を確認している。
現地の状況などを確認しながら、必要に応じて事業者や関係機関も交えて協議を重ね、相談者に寄り添って対応している。今後も相談者から丁寧に話を伺い、不安の解消に努めていく。

また、再エネ事業者に対して地域住民への説明のほか、不安や疑問が寄せられた場合、速やかな対応をお願いしている。



泉谷越馬
(高志会)

水林テニスコートの
大規模改修に向けて

問 大規模改修の概要と、その時期は。

答 水林テニスコートは、市内テニスコートで一番利用者が多く、今後も多くの利用が見込まれるため、改修を計画している。
整備は4面のコートとし、利用者の利便性やメンテナンス性の向上を図ることを基本に進め、利用者の要望を十分踏まえながら、調整式のネットポスト導入やベンチなどの付帯施設についても併せて検討する。

整備の時期は、現計画では令和6年度の整備としているが、計画の見直し中であり、全体事業の調整の中で検討を進めていく。
整備が完了するまでは、人工芝の部分補修やベースラインの塗装など、安全な利用の確保に努める。

タブレットによる
学校生活・いじめ相談の
仕組みづくりを

問 子どもたちに1人1台配布されたタブレットを用いて、

学校生活やいじめに関する相談など、子どものSOSを担当教員や校長、設立を計画している教育支援センターなどに直接届けられる仕組みづくりが必要であると考えますが、当局の見解は。

答 児童生徒が悩みや困りごとを相談しやすい環境を整えるため、全員に配布されているタブレット端末を活用した教育相談の体制づくりに取り組んでいく。



修繕前の水林テニスコートの状況

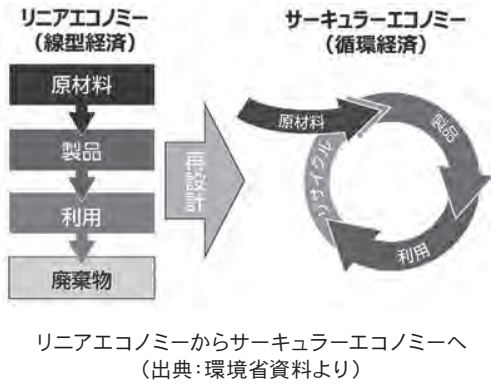


佐藤正人
(公明党)

資源循環型社会の実現は

問 資源の循環を図り、廃棄物を出さないサーキュラーエコノミー（循環型経済）を目指すべきではないか。

答 本市のリサイクル率は、全国平均の20%、秋田県平均の11・2%より低い9・3%となっている。リサイクル施設を備えた新ごみ処理施設の稼働に併せて、プラスチック容器、包装類を分別し、令和11年度の目標14・1%の達成に努める。



子育て支援は

問 所得制限を設けず、自己負担がないように子育て支援の予算を充実するべきではないか。

答 妊産婦のニーズに沿う相談方法の一つとして、オンライン相談機能を備えた子育て支援アプリの導入や伴走型相談支援において、産前産後に面談を実施し、不安軽減を図り、おむつなどの購入費用や子育て支援サービスの利用負担を軽減するため給付金を支給する。

**タブレットを使った
カウンセリングは**

問 昨年、全国の小中高校生の自殺者数が過去最多となった。スクールカウンセラーに對面で相談するのは勇気が必要なため、相談にタブレット端末を使ってはどうか。

答 児童生徒が、悩みや困りごとの相談しやすい環境づくりのため、全員に配布しているタブレット端末を活用した体制を整え、支援体制の一層の充実に努める。



小川幾代
(立憲民主党)

**市職員の人材確保と
士気高揚策は**

問 防げる退職への取り組みは、

答 早期退職者へ退職の意向を確認した段階で面談を行い、退職理由が職場環境にある場合、可能な範囲で問題に対応することにより退職を取り下げられたケースもある。

問 熱意と意欲を維持し、やる気を高めるための人事評価を。

答 現在の人事評価は平成29年度に導入され、ようやく組織内に定着してきた。評価結果を手当や昇任・昇格へ反映させる事を求められているため、ランク付けを行わないノーレイティングの手法がふさわしいか否かは慎重に研究し判断する。

問 研修など人材育成の充実を。

答 メンタルヘルス対策研修やブラザー・シスター制度は

既に導入済みであり、今後、研修内容の充実に努めていく。

問 会計年度任用職員の公募によらない再度の任用の上限撤廃を。

答 公募によらない再度の任用は2回までとし、通算で3年間の任期が満了したあとは改めて応募してもらう。多くの方々に応募の機会を与えるべきという観点から上限を設けている。

問 会計年度任用職員と正職員の休暇の違いは。

答 年次休暇、公民権休暇や証人等休暇、災害休暇、産前産後休暇は有給休暇として正職員と同等、昨年4月からは、つわり休暇を新設した。一方、有給の夏季休暇は3日、保育休暇や家族看護休暇、短期の介護休暇などは無給であり、正職員と異なる対応もある。





佐藤義之 (高志会)

生活環境にあわせた 社会人の学び直しは

問 個人の豊かな生活や持続可能な社会のために、学びは欠かせないものであり、スキルを身につけるリカレント教育やリスキリングの抜本的拡充が求められていると考える。

答 県立大本荘キャンパスでは、輸送機械や再生可能エネルギーなどの分野で、リカレント教育や企業などの技術者のスキルアップに対応しており、国や県による調査研究や普及啓発に関する動向にも、適宜情報提供を行い、取り組みを支援していく。

不登校・いじめ問題の 今後の取り組みは

問 問題解決のためには、地域の学校運営協議会・地域運営協議会などの協力が重要と考えるが、市の方針および学校・地域での対応は。

答 地域が児童生徒に関わりながら不登校の課題などについて、早期発見や未然防止に努めている。令和5年度に設置を目指す教育支援センターにおいて、学校現場や家庭が抱える多様な課題に対応する相談機関としての機能を強化し、今後も関係機関と連携し、社会全体で児童生徒を見守り、支援する体制の一層の充実を図っていく。

学校のICT化について

問 出欠、遅刻連絡のデジタル化で教室にいても端末から確認することが可能であり、加えてプリントの電子化で紙の削減や印刷業務の負担軽減などの計画は。

答 保護者が電話連絡できない場合でも連絡が可能となり、保護者・学校双方において、利便性を高める取り組みであり、学校や保護者の意見や考えを聞いたうえで、導入の方法について検討する。

また、プリントの電子化については、計画までに至っていないが、段階を踏んで移行していくべきものであり、今後、進めていかなければならない、重要な取組みであると考えている。



佐々木隆一 (日本共産党)

危機管理監は職員を 任用すべき

問 新年度より危機管理監は退職自衛官より採用する。私は以前も市職員から採用すべきと質問した。これらのことは自衛隊が隊員募集のための広報活動の一環であることが背景にある。

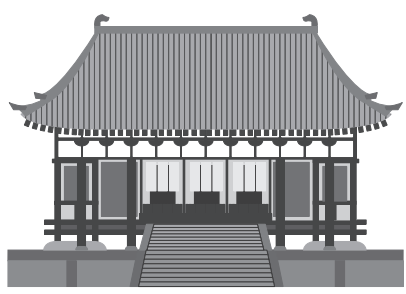
答 これまで消防職員、自衛官、一般職員を任用してきたが、それぞれの経験を基に災害時、平常時に幅広く力を発揮してきた。これまでの取り組みに加え、防災に関する専門的知見などを想定し、国・県との連携強化が重要と考え自衛官の任用に至った。

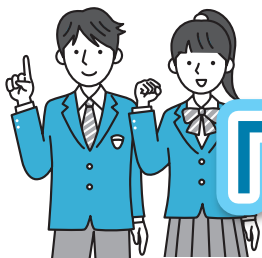
無縁遺骨の現状と対策は

問 近年身寄りがなく、経済的に困窮して亡くなる人の葬祭費を行政が負担するケースが増え、昨年度は過去最多となり10年間で1万件増加した。

答 少子高齢化で頼れる親族がいな人が増えており、親族以外でも死後の事務手続きができるよう、自治体などが見届ける新しい仕組みが必要ではないか。無縁遺骨は何柱か。また葬儀、納骨、供養はどのように行われているか。

市としては新たな仕組みづくりは難しいものと考えている。無縁仏は62柱あり、毎年、本荘仏教会と石龍寺の協力をもらいながら供養、法要を行っている。





令和4年度 由利本荘市議会



「市民と語る会」開催

市議会では、新たな試みとして

「高校生とまちづくりについて語り合おう」

と企画し、昨年8月の開催を予定して、市内5校の高校生から参加者を募りました。

コロナ禍の影響を受け3月まで延期し、3月12日（日）にカダレにて開催する事が出来ました。矢島高校の参加予定者が3年生であったため参加が叶いませんでしたが、4校の生徒の活発な意見を伺うことができ、議会として「まちづくり」を考える上で大切な機会となりました。

高校生28人と議員21人が9グループに分かれ、

- A 「由利本荘市を安全なまちに!!」
- B 「由利本荘市を若者もお年寄りも楽しめるまちに!!」
- C 「由利本荘市を活気のあるまちに!!」
- D 「由利本荘市を住みやすいまちに!!」
- E 「由利本荘市を活気あふれる元気なまちに!!」
- F 「由利本荘市を若者が残りたいと思うまちに!!」
- G 「由利本荘市を活気のあるまちに!!」
- H 「由利本荘市をみんなが来たいと思うまちに!!」
- I 「由利本荘市をきれいなまちに!!」



をテーマに2時間にわたり、若い世代の考えや意見など出し合い、グループでの話し合いの内容を発表する場も設け、情報共有も出来ました。



グループ内で、始めは口数の少なかった高校生の皆さんも、時間がたつとともに積極的に考えを発言し、市への関心が高いことに驚きました。

開催後のアンケートでは、大多数の生徒が「良かった」「他の目線での意見を聞けて、自分の視野を広げることができた」「さまざまな意見が出て細かい部分まで話せたので、今後の市の発展に活用されればいいなと思った」など嬉しい声を寄せてくれました。市政への関心の高さやまちづくりについて語る機会を求める姿を感じ取ることが出来ました。

(実行委員会 委員長 小松 浩一)

議会を見よう！知ろう！

▶ 次の定例会は5/26～6/13 ◀

本会議でどんなことがどのように話し合われているのか、様々な手段で知ることができます。皆さんの暮らしに直結していることばかりです。ぜひご覧ください。

議会を傍聴！ライブで！

事前の申込みは必要ありません。当日、直接傍聴席（市役所本庁舎5階）へおいでください。

ケーブルテレビで生中継

本会議の様子を生中継でご覧になれます。

会議録で読む

議会終了後2カ月程度で会議録はできあがります。会議録は、由利本荘市ホームページから見るすることができます。

由利本荘市議会 会議録

検索

(1/1～3/31)

議会日誌

1月	6日	議会報編集特別委員会
	13日	議会報編集特別委員会
	18日	香川県東かがわ市議会行政視察来訪
	27日	会派代表者会議 当局との連絡会議 「市民と語る会」実行委員会
2月	8日	議会運営委員会 産業建設常任委員会協議会
	9日	会派代表者会議
	15日	本会議（開会） 「市民と語る会」全体会 正副委員長会議
3月	6日	本会議（会派代表質問） 会派代表者会議
	7日	本会議（一般質問）～8日
	8日	議会運営委員会 会派代表者会議
	9日	委員会（議案審査）～10日及び13日
	12日	「市民と語る会」
	13日	議会運営委員会
	17日	議会運営委員会 本会議（閉会） 会派代表者会議
	23日	「市民と語る会」実行委員会
	28日	議会報編集特別委員会 議会運営委員会

議長公務(主なもの)

1月	8日	二十歳を祝う会
	22日	ふるさと応援大使情報交換会(東京都)
	28日	タイ旅行業協会訪問団歓迎レセプション
2月	10日	スポーツ賞表彰式
	26日	歩こう会設立30周年記念式典・祝賀会
3月	5日	由利本荘市民スキー大会
	18日	環鳥海山エリア観光フォーラムin由利本荘
	22日	由利本荘市沖洋上風力発電事業推進協議会設立総会

議長交際費

	1月	2月	3月
慶祝、協賛など	50,007円 (6件)	15,500円 (3件)	17,500円 (3件)
弔 事	20,000円 (1件)	36,500円 (1件)	10,000円 (1件)

議長公務・交際費の詳細につきましては、市ホームページをご覧ください。

市議会カレンダー

● 6月定例会の予定 ●

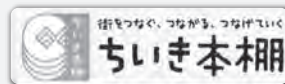
日	月	火	水	木	金	土
5/14	15	16	17	18	19	20
			5月17日(水) 正午までに受理する 請願・陳情を審議 する予定です	25	26 本会議 (開会)	27
	29	30	31	6/1 本会議 (一般質問)	2 本会議 (一般質問)	3
4	5 本会議 (一般質問)	6 常任 委員会	7 常任 委員会	8 常任 委員会	9	10
11	12	13 本会議 (閉会)	14	15	16	17
18	19	20	21	22	23	24

議会の予定は変更になる場合があります。詳細は議会事務局までお問い合わせください。(TEL24-6386)

議会だよりをちいき本棚で！

由利本荘市議会だよりを「SideBooks」のちいき本棚でご覧いただけるようになりました。

<https://cccc.backshelf.jp/>





本荘東中学校 3年
佐藤 卓磨 さん
(町内名 薬師堂)

アイラブ
愛 LOVE
ゆりほんじょう
vol.30

岩城小学校 6年
須藤 晃佑 さん
(町内名 天鷲団地)



伝えていく優しさの輪

私 がこの地域で好きだと思えるところは、地域の人が優しく接してくれるところです。登下校中にあいさつをすると必ず返してくれるだけでなく、「風邪に気を付けて」などと、私たちを気遣ってくれます。あいさつだけでなく、本荘東中学校の伝統である田んぼアートの田んぼを貸してもらったり、社会科見学で酒蔵や工場を見せてもらったり、文化祭で地元の食材を使ったレシピを教えてもらったりなど、いつも私たちを支えてくれています。

私は、これから上京するかもしれませんが、しかし、たとえどこに行こうと、地域の優しさを忘れないつもりです。

ぼくが好きな亀田の町

ぼ くが住んでいる岩城亀田の、歴史にゆかりがあるとこが好みます。ぼくは小さいころから歴史が大好きで、龍門寺や真田家ゆかりの妙慶寺へ、毎日祖父母と散歩に行くのが楽しみでした。亀田には神社やお寺がたくさんあり、亀田城や天鷲城などお城もあります。亀田の町を歩くと歴史を感じることができます。

今年は六郷氏・岩城氏・打越氏由利本荘市入部四百年を迎えます。岩城氏にゆかりのある亀田では、四年ぶりに旧藩祭が開催されるそうです。ぼくは旧藩祭が好きで、保育園の時から毎年参加していたため、久しぶりに開催されることにとてもわくわくしています。今年は踊りではなく篠笛に挑戦したいです。みなさんぜひ遊びに来てください。

まちの声から



西目地域
(町内名 潟端)
熊谷 友佳 さん

校外指導員を通じて

私は前年度初めて中学校の校外指導員になり、不安な気持ちもありましたが、なったからには子どもたちのため、地域のため頑張ろうと思いました。

校外指導員の主な仕事は夏休みの巡回と交通安全週間の見守りです。交通安全週間の見守りでは担当の先生と一緒に子どもたちが安全に登校しているかを確認しながら挨拶をしました。私が思っていた以上に元気な挨拶をしてくれて驚いています。地域の方にも「こ苦労さん」と声を掛けていただき心が温かくなりました。

私の知らない西目の良さを見つけることができ、またこの地に居を構え周りの皆さんにも恵まれたことも良かったと思うこの頃です。

編集後記

新型コロナ感染症から4年目の春を迎えました。最初の年はイベント中止、学級閉鎖など、社会に閉塞感がいっぱい社会全体に沈滞ムードが広がりました。

マスクすら手に入らないこのことで政府は自ら国民にマスクを配るなどのこともありましたが、今春からはコロナも減衰基調となり皆さんの素敵な笑顔が戻りつつあります。

3月議会の本会議ではマスクなしで会派代表質問、一般質問と10人の議員が登壇し、議論を交わしました。

(佐々木隆二)



議会報編集特別委員会

委員長
副委員長
委員

正木 修一
泉谷 幾馬
小川 正人
佐藤 隆一
佐々木 孝徳
大友 貴子
南友 孝徳
吉田 朋子
(議席順)