

こんにちは!

由利本荘市議会です



おめでとう!二十歳を祝う会／カダーレ(1月8日)

12月定例会

- 議案の中からピックアップ ▶P2
- ここが聞きたい 一般質問 ▶P6
- 会派と委員会の構成変更 ▶P11
- 行政視察報告 ▶P12
- お知らせします 議会の動き ▶P15
- 愛LOVEゆりほんじょう ▶P16



代表者による二十歳の抱負

由利本荘市議会だより
令和5年／2023年2月1日 第71号

議案の中からピックアップ



10月臨時会が、10月17日に開催され補正予算案2件が可決されました。また、12月定例会が、11月30日から12月19日までの20日間の日程で開催され、条例案19件、契約案件5件、補正予算案16件、その他17件の市提出案件計57件が審議され、全てが原案のとおり可決されました。

また陳情6件のうち採択は4件、趣旨採択1件、継続審査1件となり、委員会発案4件が可決されました。

文中の記号は次のとおり所管委員会を表しているものです。

(総) … 総務常任委員会 (教) … 教育民生常任委員会 (産) … 産業建設常任委員会

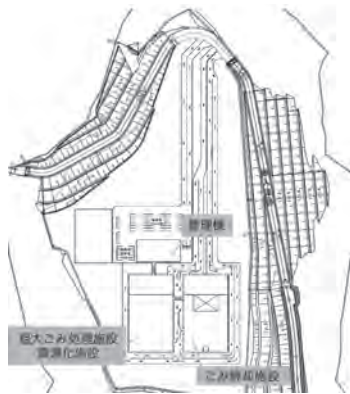
新ごみ処理施設の土地取得

新ごみ処理施設の建設にあたり、用地を取得します。

(教)

問 取得する土地の面積と金額は？

答 12万3926.72平方メートルの土地を6196万3360円で購入する。地権者は1人、単価は評価鑑定を受けたものであり、その評価額である。



配置計画 イメージ図

地域公共交通利用促進 緊急対策事業

タクシーの利用促進に活用されます。

(総)

問 事業内容は。

答 タクシーの利用を促すため、500万円の予算を計上し活性化を図る。

タクシー利用者に、次回利用時に使用できる割引券を配布する。



10月臨時会で議決した主な事業は次のとおりです。すでに実施済みの事業もあります。

林道災害復旧事業費 (補助災害)

令和4年8月12日から的大雨による林道災害の復旧補助事業に係る工事請負費です。

(産)

電力・ガス・食料品等価格高騰 緊急支援給付金給付事業

電力・ガス・食料品などの価格高騰を受け、非課税世帯の経済的負担を軽減するための給付金です。

世帯員全員が令和4年度の住民税非課税となっている世帯の世帯主へ、国の給付金5万円も併せて給付します。

(教)

エネルギー・食料品価格高騰 対応緊急支援事業

電力・ガス・食料品などの価格高騰を受け、生活の経済的負担を軽減するため、課税世帯に対し世帯員1人あたり5千円分の商品券を配付します。

(教)

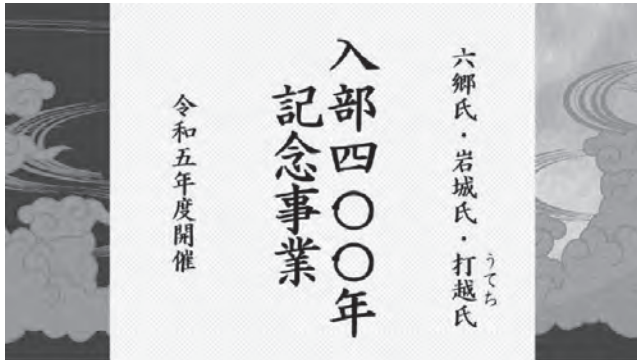


入部400年記念事業

六郷氏・岩城氏・打越氏の入部400年を記念し、記念事業を行います。 (産)

問 どのような目的なのか。

答 一つの市に、かつて3人の領主が統治し、それぞれの特徴ある歴史と文化を今も受け継いでいる市は全国でも珍しい。この400年という節目を市全体で祝い、世界に向けて自信と誇りを持って由利本荘市の魅力を発信していく。



色々な関連事業が計画されている入部400年記念事業

都市ガス料金の値上げ

ガス供給条例の一部を変更し、ガス料金の値上げを行います。 (産)

問 どのような背景なのか。

答 ガス原料価格が35円上昇しており、今回の原料価格の高騰は値上がり幅が非常に大きく、経費削減だけの対応では安定したガス事業を継続できないため、1立方メートル当たり税込で35円の値上げを令和5年5月検針分より行うべく条例の一部を改正する。

また、国の電気・ガス価格激変緩和対策事業による支援分の料金軽減にも対応できるよう、条例の一部を改正する。

マイナンバーカード交付用統合端末

マイナンバーカード取得を促進します。 (総)

問 交付用端末の増設か。

答 マイナンバーカード取得促進体制強化に係る交付用統合端末3台、タッチパネルディスプレイ1台を増やし、マイナンバーカード取得率を上げていく。

「鳥海山 木のおもちゃ館」に名称変更

「鳥海山木のおもちゃ美術館」から名称を変更します。 (産)

問 なぜ名称を変更するのか。

答 「美術館」の名称によって美術品が展示されていると思われることが多いため、「おもちゃ館」に変更する。また「鳥海山木」と読み間違われるため、令和5年4月1日から鳥海山の後ろにスペースを空け「鳥海山 木のおもちゃ館」という名称に変更する。

結婚新生活支援事業費の増額

結婚に伴う必要経費を支援します。 (総)

問 本市での新生活に対する支援か。

答 人口減少対策として、本市での新生活に伴う必要経費を支援するもので、当初見込みより事業の活用が増えたため追加する。



物価高騰への対応

原油価格の高騰に伴い、保育施設、障がい者支援施設、介護保険施設などの光熱費負担軽減を図ります。 (教)

問 対象の内容は。

答 保育施設は利用者数に応じて、障がい者支援施設、介護保険施設などは利用する定員数に応じて助成を行う。この補助金の県補助率は1/2である。

対象施設	施設数
保育所・認定こども園など	26
放課後児童クラブ	12
障がい者支援施設（入所系・通所系）	35
介護保険施設など（入所系・通所系）	106

児童福祉費寄付金

明治安田生命から市へ54万8千円の寄付がありました。 (教)

問 寄付金の使い道の指定はあったのか？

答 子育てに関するものに使って欲しいとの意向があり、こどもプラザ「あおぞら」で使用する室内遊具の購入を検討している。

12月定例会

契約締結（主なもの）

可決

- ◆新山小学校改築建築主体工事（第Ⅰ・Ⅱ期）請負変更契約の締結について
変更後の契約金額：28億6830万5000円
契約の相手方：村岡・長田・山科特定建設工事共同企業体

財産の取得

可決

- ◎土地（新ごみ処理施設整備事業用地）の取得について
取得金額：6196万3360円

条例関係（主なもの）

可決

- 由利本荘市情報通信技術を活用した行政の推進に関する条例の制定について
情報通信技術を活用した行政の推進を図るため、条例を制定するもの
- 由利本荘市CATVセンター条例の一部を改正する条例案
多重情報伝送施設機能の廃止などによる運用の見直しに伴い、条例の一部を改正するもの
- 由利本荘市コミュニティセンター条例の一部を改正する条例案
由利本荘市羽広地区コミュニティセンターの用途廃止に伴い、条例の一部を改正するもの

陳情結果

継続審査

- 陳情第10号
消費税インボイス制度の実施延期を国に求める意見書提出についての陳情
秋田県商工団体連合会 会長 小玉正憲

趣旨採択

- 陳情第11号
米余りを解消し食料自給率を高めるために水稲収穫量調査の基準見直しを国に求める意見書提出についての陳情
生き物共生農業を進める会 代表 今野茂樹

採 択

- 陳情第6号
安全・安心の医療・介護実現のため人員増と処遇改善を国に求める意見書提出についての陳情
秋田県医療労働組合連合会 執行委員長 三浦耐子
- 陳情第7号
医療・介護・保育・福祉などの職場で働く全ての労働者の大幅賃上げを国に求める意見書提出についての陳情
秋田県医療労働組合連合会 執行委員長 三浦耐子
- 陳情第8号
介護保険制度の改善を国に求める意見書提出についての陳情
秋田県社会保障推進協議会 会長 佐藤幸美
- 陳情第9号
学校部活動の地域移行に関する国への意見書提出についての陳情

加賀屋俊悦

委員会発案

可決

- 委員会発案第3号
安全・安心の医療・介護実現のため人員増と処遇改善を国に求める意見書の提出について

意見書提出	内閣総理大臣 総務大臣 財務大臣 厚生労働大臣
-------	----------------------------

- 委員会発案第4号
医療・介護・保育・福祉などの職場で働く全ての労働者の大幅賃上げを国に求める意見書の提出について

意見書提出	内閣総理大臣 総務大臣 財務大臣 厚生労働大臣
-------	----------------------------

- 委員会発案第5号
介護保険制度の改善を国に求める意見書の提出について

意見書提出	衆議院議長 参議院議長 内閣総理大臣 総務大臣 財務大臣 厚生労働大臣
-------	--

- 委員会発案第6号
学校部活動の地域移行に関する国への意見書の提出について

意見書提出	衆議院議長 参議院議長 内閣総理大臣 財務大臣 文部科学大臣 スポーツ庁長官 文化庁長官
-------	--

議員の辞職許可

令和4年12月19日付で一身上の都合により、岡見善人議員から辞職願が提出され、同日付で辞職を許可することが決定された。

一般質問

一般質問とは、議員が行う市政全般についての質問です。すべての質問項目は次のとおりです。(内容を掲載している項目番号には、○をつけています。)

6P 佐々木隆一 (日本共産党)

- ① 旧統一協会関連団体と本市との関係は
- ② 安倍元首相の国葬に関連して
- ③ JR赤字ローカル線について国は責任を果たせ
- ④ 通学通園バスの安全管理の徹底を
- ⑤ 税の障害者控除を要介護の高齢者へも
- ⑥ 中小企業への融資の実態と支援策は
- ⑦ ゲム編集マトの小学校への配布は拒否すべき

8P 堀井新太郎 (高志会)

- ① 橋の維持管理について
- ② 共に進める住民自治活動の在り方について
- ③ 沿岸部の周辺観光について
- ④ 熊対策としての公園や市道の草刈りの徹底について
- ⑤ 市奨学金返還助成制度について

9P 正木修一 (サキホコレ)

- ① 豪雨災害からの復旧状況と支援策について
- ② ため池決壊災害への想定と危機管理体制について
- ③ 物価高騰による学校給食への影響について
- ④ GIGAスクール構想下でのタブレット端末の運用支援について
- ⑤ 保育士の配置基準と市の現状について
- ⑥ 市管理道路などの維持や安全対策について

7P 松本学 (市民の窓口)

- ① 鳥海ダム建設に係る周辺整備について
- ② 廃校の利活用について
- ③ 児童生徒の不登校について
- ④ コロナワクチン接種予約のナビダイヤルについて
- ⑤ 風車健康被害者の会設立について

8P 大友孝徳 (市民の窓口)

- ① 未来を切り拓く子どもを地域社会全体で健やかに育てる施策について
- ② ゆりほんテレビをもっとご視聴いただくために
- ③ 市窓口職員の昼食休憩について
- ④ 道路側溝清掃を官民一体で
- ⑤ 風力発電事業者と本市の契約内容について
- ⑥ 市民を分断させないために「風力発電の真実」について

9P 佐藤健司 (高志会)

- ① 財政運営について
- ② 人口減少対策について
- ③ 農業振興策について
- ④ 産業振興策について
- ⑤ ウォーカーブル推進の取り組みについて

7P 甫仮貴子 (高志会)

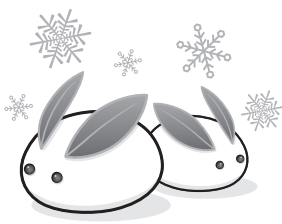
- ① 明るい挨拶の行き交う由利本荘市に
- ② 子育て環境の充実における子ども食堂の積極的支援を
- ③ 健康あふれる由利本荘を目指す認知症予防について
- ④ カダーレの有効活用について

10P 阿部十全 (立憲民主・きずな)

- ① 風力発電について



12月定例会では、8人の議員が質問に立ちました。



答 市としても実態を把握し調査を行った。合併以降、当該団体が主催するイベントの共催後援などへの関わりは一切ないことを確認している。

問 統一協会は霊感商法、集団結婚など反カルト集団の顔、統一協会と表裏一体の政治組織「国際勝共連合」をつくり反共と反動の先兵を務めてきた二つの顔をもっている。
参院選後、地方自治体や議員らの統一協会との関係があとを絶たない。本市と統一協会とは関係がなかったのか。



佐々木隆一 (日本共産党)

旧統一協会関連団体と本市との関係は

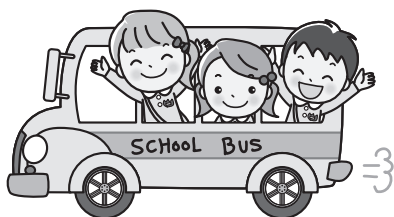
通学通園バスの安全管理の徹底を

問 静岡県のこども園で送迎バスに置き去りにされた3歳児が命を失う事件が発生し、前年は福岡県で同様の事件が起きた。国は事件のあと、子どもの出欠状況、バスの乗降時の確認などを全国の保育園やこども園に通知した。

答 今回の事件を受け、送迎バスなどを所有する保育園やこども園に一斉点検としたが、どのようにして行われたか。

答 通園バスの点検は全ての施設で乗降時の氏名と人数の確認など安全対策が徹底されている。

答 教育委員会ではスクールバスを34台所有しており、運行は安全運行マニュアルを作成し児童生徒の安全確保に努めているが、バスの委託業者に改めて注意喚起した。





松本学
(市民の窓口)

鳥海ダム建設にかかる
周辺整備

周辺整備

問 市道付替線、法体園地整備計画について、市民の意見をどのように吸い上げ、取り入れてその計画作成に生かすのか。

答 ダム湖を一周できるようなつなげてほしいとの地元の声
を鳥海ダム事務所に届けるとともに、法体園地周辺一帯が魅力ある観光拠点となるよう再整備計画を推進していく。

廃校の利活用の考えは

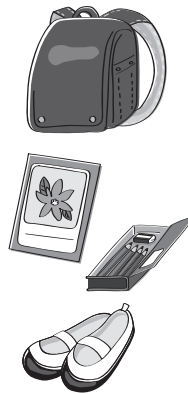
問 人口減少、少子化による児童減少に伴う学校の統廃合により廃校舎となる建物の利活用について、より市民に開かれた計画を。

答 広く市民から意見をもらいながら、その地域にとって最適な利活用が図られるよう努める。

児童生徒の不登校への
対策は

問 増加傾向にある不登校児について、子どもを産み育てやすい環境の創造という観点から市はどう考えるのか。

答 関係各課と情報共有を図りながら、不登校に関する課題の解決に向けた様々な方策を研究し、解決に向けて一層努める。



風車健康被害者の会設立

問 市民の健康を守る事が何よりも先決という姿勢を前面に出すことこそが、今後日本全国で計画されている洋上風力発電事業の先頭に立つ者の本来あるべき姿ではないか。

答 相談があれば直接話を聞き、現地の状況などを確認し、必要に応じて事業者や関係機関も交えて協議を重ね、解決できるように努める。



楠仮貴子
(高志会)

明るい挨拶の行き交う
由利本荘市に

由利本荘市に

問 挨拶は人間関係の基本。訪れた市民が話しやすい、より親しまれる開かれた市役所を目指し率先した明るい挨拶の励行を。

答 市役所を訪れる多くの方に身近さや親しみを持ってもらえるよう、様々な機会を捉えて挨拶の大切さを呼びかける。

子育て環境の充実における
子ども食堂の積極的支援を

問 日本では17歳以下の子どもが7人に1人(13・5%)が貧困状態にあると言われている。本市でもそうした相対的貧困にある世帯が10・3%存在するとみられる。市ではそうした子どもたちに届くような具体的対策や積極的支援を行っているか。

答 子ども食堂などの第3の居場所支援の輪が広がることを期待するとともに、取り組みを

検討する民間団体に対し国・県の補助金の活用支援など情報発信の強化に努めていく。

カダーレの有効活用を

問 芸術文化の振興、文化・交流の場、駅前のにぎわい創出の拠点として地域活性化を目的に開館したカダーレ。当初のコンセプトに合う観光・物産品の発信市民が気軽に憩える飲食コーナーの充実など、十分な活用がなされていない。希望する事業者が入居しやすい環境の整備を。

答 店舗施設の観光・物産コーナーとしての早期活用を目指す。また飲食コーナーについても指定管理者と協議し柔軟な運用の在り方について協議していく。



市民の文化・交流の場「カダーレ」



堀井新太郎 (高志会)

橋の維持管理は

長寿命化計画より踏み込んで、実施計画を策定すべき。

本市が管理する橋梁は901あり、橋梁長寿命化修繕計画に基づき、5年に一度定期点検を実施している。早期に措置を講じるべき

状態は130、補修が完了したものは13に留まっている。コスト縮減を図り実施計画を策定する。



老朽化が進む橋

沿岸部の周辺観光は

道川海水浴場の今後の取り組みは。

浜小屋の老朽化により、年度末までに全ての施設を解体する。本荘マリーナと道川海水

浴場は、波打ち際まで砂の堆積が進み、海水浴場に適さない状況になっているため、今後の在り方と併せて新たな海水浴場の検討を行う。

海洋レジャーの増加により道川漁港周辺の安全管理のため、住民との勉強会や連絡協議会の立ち上げは。

利用者が不特定多数であることや地元の方とは限らないので難しい。警察や市独自のパトロールや看板、SNSなどにより利用マナーの向上を図る。

熊対策として 草刈りの徹底を

住民の安心安全の守るべく公園や通学路付近の公道草刈りの徹底を。

市街地と森林の間に緩衝帯を確保することが熊の出没を減らすと認識しており、目撃が多い所のやぶ払いを実施する。

市と町内会で連携しての草刈り実施は。

草刈りが熊対策につながることを住民に理解してもらいながら協力を求めていく。



大友孝徳 (市民の窓口)

道路側溝清掃を 官民一体で

道路側溝の清掃が完遂されていないければ、排水能力は下がり、想定に満たない雨でも冠水してしまう。本荘地区中心市街地の道路側溝清掃を官民一体とな

側溝清掃が雨水排水能力を確保し、大雨の際には冠水被害抑制に役立つことも周知し、理解してもらいながら市民との協力体制を築いていく。



皆で汗した側溝清掃

知識の乖離により 市民を分断させないために 「風力発電の真実」を問う

風力発電事業者が確実に収益を得られるよう保証する固定価格買取制度の財源は、各家庭から徴収している再エネ賦課金であり、その金額はわずか10年で15倍以上も高騰し、物価高と相まって家計を圧迫している。

再エネ賦課金は、制度開始の平成24年度が0.22円/キロワットアワー、令和4年度は3.45円/キロワットアワー。世帯の負担となっており、認識しているが、再エネの普及は、地球温暖化防止や、エネルギー自給率の向上などの課題解決につながるものであると理解している。

再エネ賦課金は一般家庭より徴収され、多くの電力を消費する企業や工場からは徴収されていない。

企業の再エネ賦課金は、国際競争力の維持強化の観点から、国策として一定の条件で減免されているものであり、全く払っていない事業者はいないと理解している。



正木修一 (サキホコレ)

GIGAスクール構想下でのタブレット端末の運用支援は

学習タブレット端末の事故・故障への対応は。

タブレット活用のルールを定め、安心・安全に活用できるよう児童生徒に指導している。

タブレット端末の活用頻度が増えるほど破損の頻度も増えているが、タブレット端末の修理は、その都度修繕費で対応している。



保育士の配置基準と

市の現状は

本市の保育園、認定こども園は保育士の配置基準を満たしているのか。

市内全ての保育園、認定こども園では、国が定める保育士の配置基準を満たしている。3歳児には、全ての園で通常の基準より手厚く配置されている。

物価高騰による

学校給食への影響は

食材が高騰しているが、学校給食費の値上げは考えているか。

栄養バランスを保ちながら、学校栄養士を中心に献立を工夫し、予算内で執行できるように努めている。

保護者の負担が増えないよう様々な工夫をしながら、より良い給食を提供していく。



食材費高騰でも給食費は据え置き

道路維持管理の予算配分は

各総合支所への一律配分を管理距離に応じての配分とするべきでは。

本荘地域3割、7総合支所に各1割の配分だが、危険性や緊急度の高い箇所などを優先するため、各地域に配分した枠の調整を行っている。予算の配分は、距離だけでは図りきれない要素があり、現在の執行方法で対応していく。



佐藤健司 (高志会)

財政運営関連

今後予想される歳入の減少分を何で補うのか。

ふるさと納税の返礼品の拡充や、高いノウハウを持つ外部事業者への業務委託により上積みを図るほか、ふるさと納税サイトを活用した子育て支援策へのクラウドファンディングの導入も検討を進めている。

人口減少対策

市が主体となる婚活支援事業を立ち上げるべきでは。

市では出会いの機会としてあきた結婚支援センターへの入会を勧めており、これまで67人が成婚している。また同センターでは今年度、友達づくり、いわゆるトモカツの事業をスタートさせたが、本市でもアベイバ・プロジェクトで交流の場を設ける事業を展開している。

農業振興策

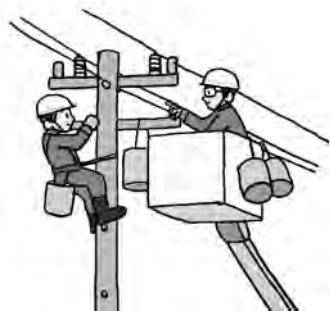
インボイス制度導入により、和牛繁殖農家が影響を受けないための取り組みを。

今後も国の動向などを注視し、畜産農家の不安や懸念が解消されるよう、関係機関と連携を図りながら情報提供など、きめ細かいサポートを行っていく。

産業振興策

洋上風力発電事業者との連携協定を雇用創出や地域経済の活性化にどのようにつなげるのか。

令和8年より着手される約60キロメートルの管路敷設などの陸上送電設備工事のほか、運転開始後の運用管理や保守・点検についても市内企業が最大限受注できるように、事業者に働きかけていく。



ここが聞きたい



阿部十全
(立憲民主・ぎずな)

風力発電
健康被害への対応は

問 健康被害を訴えている人への対応は。

答 風力発電施設からの健康への影響について相談があった場合、事業者や関係機関を交えて協議を重ねながら解決に向けて努めていく。

問 騒音の影響を受けやすい、聴覚障がい者への調査や予防措置は行うのか。

答 聴覚障がい者への調査、予防措置は考えていない。相談があった場合は事業者責任において、課題解決できるよう求めていく。

問 健康被害を訴えている人が、移転を余儀なくされた場合、生活支援や経済的支援など想定しているか。

答 健康被害への懸念から住所を移転することに対する、



進む風力発電事業

問 生活支援や経済的支援は想定していない。相談があった場合、事業者や関係機関を交えて協議を重ねながら解決に向けて努めていく。

答 事業者が沿岸地域の町内会長を対象とした地域単位での説明会を実施し、質問や意見に対応していると報告を受けている。今後も各種調査説明と事業概要地域貢献策などの説明を継続していくと聞いている。



この度、以前よりご要望のありました
車椅子用傍聴席を1席分設置しました。

傍聴なさる際、事前申し込みは不要ですが、先着順となりますのでご了承ください。満席の場合は、本庁舎1階の市民ホールでテレビ中継をご覧くださいませようお願いいたします。

なお、傍聴席は本庁舎5階にあり、エレベーターをご利用いただきます。エレベーターの入口の幅は85センチメートル、奥行きは135センチメートルです。



車椅子用傍聴席は5階にある
傍聴席の入口側に設置されています



議員辞職や会派解散に伴い、一部の委員会と会派構成に変更がありました。

議会運営委員会

議会の運営に関する事項。議会の会議規則、委員会に関する条例などに関する事項。議長の諮問に関する事項

◎ 渡部 聖一 (高志会)

○ 三浦 晃 (サキホコレ)

小松 浩一 (高志会)

泉谷 赳馬 (高志会)

吉田 朋子 (高志会)

長沼 久利 (高志会)

◎ 委員長 ○ 副委員長



議会報編集特別委員会

議会だよりの編集及び発行に関する事項

◎ 正木 修一 (サキホコレ)

○ 泉谷 赳馬 (高志会)

佐藤 正人 (公明党)

佐々木 隆一 (日本共産党)

大友 孝徳 (市民の窓口)

甫 仮貴子 (高志会)

小川 幾代 (立憲民主党)

吉田 朋子 (高志会)

◎ 委員長 ○ 副委員長

会派の構成

高志会	会長	長沼久利	副会長	吉田朋子	幹事長	小松浩一	会計	泉谷赳馬	監事	三浦秀雄	幹事	甫仮貴子	幹事	堀井新太郎	幹事	高橋信雄	幹事	佐藤健司	幹事	佐藤義之	幹事	高橋和子	幹事	渡部聖一	副会長兼幹事長	正木修一
-----	----	------	-----	------	-----	------	----	------	----	------	----	------	----	-------	----	------	----	------	----	------	----	------	----	------	---------	------

市民の窓口

会長 大友孝徳

幹事長 松本学

日本共産党

代表 佐々木隆一

公明党

代表 佐藤正人

立憲民主党

代表 小川幾代

会派に所属しない議員

阿部十全

伊藤順男



それぞれの名簿は令和4年12月19日現在のものです。



学んできました！先進地の事例



行政視察報告



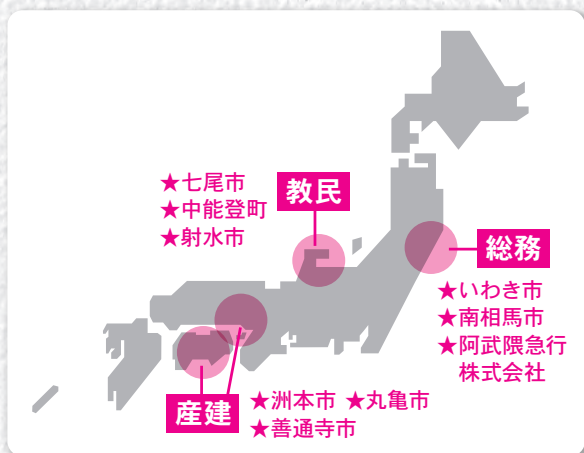
由利本荘市にも生かしていきます

広域多角分散型都市構造をもつ **いわき市** は、次世代交通システム社会を目指している。カーシェアリングやタクシー配車アプリ導入による観光移動、宅配サービス

総務常任委員会

10月26日～28日

- 福島県いわき市
次世代交通システム社会
- 福島県南相馬市
復興とイノベーション
- 阿武隈急行株式会社
三セク鉄道の状況



福島ロボットテストフィールドでは、ドローンなどの実証試験が行われている

ス、出張行政サービスの実証を官民連携で実施している。
また、グリーン^{（注）}スローモビリティを活用し、観光地や市街地をゆつくり回遊する実証運行をしている。これら交通イノベーションの確立にはデジタル技術やビッグデータの活用が欠かせないという。
原発から近い **南相馬市** では、震災など災害時における支援体制について、住宅・物資・医療・事務など、機能別に他の市町村と協定を締結している。また、災害時における議会・議員の役割について要領を定めた。
さらに震災や原子力災害によって失われた浜通り地域の産業回復をめざす国家プロジェクトである



様々な取り組みにより持続可能な地域鉄道事業者を目指す阿武隈急行(株)の電車

（注）グリーンスローモビリティとは：時速20km未満で公道を走ることができる電動車を活用した小さな移動サービスで、その車両も含めた総称。

「福島ロボットテストフィールド」が完成。ロボットやドローン、空飛ぶ車などの実証試験に活用され、研究者の活動拠点になっている。
阿武隈急行株式会社は、通勤通学の定期利用者が多く黒字路線だったが、少子高齢化や車社会の進展に加え、コロナ禍や相次ぐ災害により減収に転じている。
しかし、各種企画乗車券やグッズの販売。沿線開発推進協議会によるイベントの開催やラッピング車両の運行、鉄印帖事業に取り組み、安定的で持続可能な地域鉄道事業者を目指している。由利高原鉄道も同様に活性化するよう期待する。

教育民生常任委員会

10月26日～28日

- 石川県七尾市
新ごみ処理施設について
- 石川県中能登町
子育て支援事業について
- 富山県射水市
新湊博物館展示・
教育普及活動について

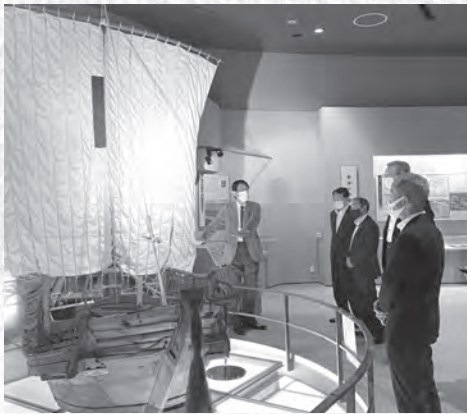


建設の進む建物も調査

七尾市では令和5年4月の稼働を予定している新ごみ処理施設整備の取り組みを視察した。施設の処理方式は全連続燃焼式焼却炉（ストーカ式）、処理能力は1日当たり70トで、余熱を施設内給湯と敷地内のロードヒーティングに利用する計画である。事業方式

はDBO方式で、管理運営は民間事業者のノウハウにより効率化・合理化が図られるという。

中能登町は、平成27年の合計特殊出生率が1・83と石川県内トップであり、その要因は妊娠前から始まる切れ目のない子育て支援や、役場内の福祉・保健部門のみにとらわれない連携など当市にとつても検討の価値がある内容であった。



本市とも関連のある北前船の模型

射水市では新湊博物館を視察した。江戸時代に生まれた和算家、測量家の資料や歴史・民俗資料を展示しながら、市内の小学生に測量庭園で体験学習を実施するなど、展示するだけではなく博物館の取り組みについて話を聞いた。

(注2) DBO方式とは…事業方式の一つで、公共が資金を調達し、設計・建設および運営を民間に委託する方式のこと。

産業建設常任委員会

11月8日～10日

- 兵庫県洲本市
エネルギーパーク洲本について
- 香川県丸亀市
丸亀城を中心とした観光戦略について
- 香川県善通寺市
「讃岐もち麦ダイシモチ」地域ブランド化に向けた取り組みについて

洲本市では、環境の変化や災害のリスクに強いエネルギーの持続する地域を築くため、地域の自然や産業に根ざした環境との共生を目指すまちづくりを進めており、今回視察したエネルギーパーク洲本は、国の次世代エネルギーパークの指定を受けている。
菜の花やひまわりを核とした地域資源を活用した再生可能なエネルギーの生産や、放置竹林解消のため竹チップを主燃料とするバイオマスボイラーによる温浴施設への熱供給、ため池に太陽光パネルを浮かせて発電するフロートパークの取り組みなど、行政が主体となって再生可能エネルギーの活用によるまちづくりを進めていた。
本市の友好都市として、丸亀城のお城まつりや旧矢島町冬まつりなどの交流がある香川県**丸亀市**

では、現存十二天守としては初めてVRやARを用いた歴史体感アプリを導入した。観光客はスマートフォンやタブレット向けのアプリをダウンロードすることで、丸亀城の歴史を仮想的に体験することができ、インバウンド効果にも期待できるとの説明があった。

善通寺市の「讃岐もち麦ダイシモチ」は、同市のふるさと納税返礼品ランキングで2位の実績を誇る。同市のTMOとして設立されたまちづくり会社（同市、商工会議所、商店連合会が出資）が、そのブランドイングや販売活動を行っていた。豊かな発想力は本市でも参考になると感じた。



弘法大師空海にちなんで名付けられた「ダイシモチ」

(注3) VRとは…コンピューターによって創り出された仮想的な空間などを現実であるかのように疑似体験できる仕組み。仮想現実。
(注4) ARとは…現実世界に仮想世界を重ね合わせて表示する技術を指す言葉。Augmented Realityの略。拡張現実。
(注5) TMOとは…Town Management Organizationのこと。中心市街地における商業まちづくりを運営・管理する機関。



1月10日 奥州市議会視察

岩手県奥州市議会では、議長の所信表明を市民との約束と位置付け、任期4年間に議会として取り組む「議長マニフェスト」にまとめ直して、議会の公式なものとして発表している。

また政策提言の実施方法の一つとして「政策決議提案」を定義し決議案を議会に提案する方法とした。

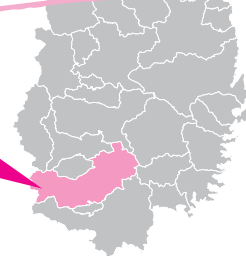
【議長マニフェストの項目】

- ① 議会の見える化の推進
- ② 広報・広聴活動の充実・強化
- ③ **政策立案・政策提言サイクルの充実・強化**
- ④ 議員間討議の制度化
- ⑤ 議員成り手不足解消



議会改革度調査2021
全国総合3位!

奥州市



他の市議会の取り組みは？

奥州市議会の 政策決議 提案サイクル



① 課題掘起しと
テーマの決定



常任委員会

② 市民の意見
を把握



ワールドカフェ

③ 市の現状
を調査



所管事務調査

④ 先進自治体
を調査



先進地視察



常任委員会

⑤ 市との協議と
市民意見調整



全員協議会

⑥ 議会総意で
決議案提出



政策決議提案

⑦ 決議案の可決
と提言書提出



フォローアップ



長沼 久利 議員

秋田県地方自治 功労者表彰

永年にわたり地方自治の振興に貢献されたとして、11月1日に秋田県知事より表彰状を授与されました。



渡部 聖一 議員

由利本荘市功労者顕彰

11月16日に市内ホテルにて、地方自治の振興に尽力された功績を称え顕彰されました。



議会日誌

10月	4日	議会報編集特別委員会 愛知県豊橋市議会総務委員会行政視察来訪
	11日	議会運営委員会 議会報編集特別委員会
	17日	臨時会 議会全員協議会 総務常任委員会協議会
	18日	群馬県太田市議会行政視察来訪
	25日	京都府向日市議会行政視察来訪
11月	15日	横手市議会行政視察来訪 岩手県奥州市議会行政視察来訪
	16日	会派代表者会議
	22日	議会運営委員会
	30日	本会議（閉会） 議会全員協議会
12月	7日	本会議（一般質問）～8日
	8日	
	9日	委員会（議案審査）および12日
	19日	議会運営委員会 本会議（閉会） 会派代表者会議
	23日	議会報編集特別委員会

12月定例会

議会を見よう！知ろう！

▶ 次の定例会は2/15~3/17 ◀

本会議でどんなことがどのように話し合われているのか、様々な手段で知ることができます。皆さんの暮らしに直結していることばかりです。ぜひご覧ください。

議会を傍聴！ライブで！

事前の申込みは必要ありません。当日、直接傍聴席（市役所本庁舎5階）へおいでください。

ケーブルテレビで生中継

本会議の様子を生中継でご覧になれます。

会議録で読む

議会終了後2カ月程度で会議録はできあがります。会議録は、由利本荘市ホームページから見るができます。

由利本荘市議会 会議録

検索



市議会カレンダー

● 3月定例会の予定 ●

日	月	火	水	木	金	土
2/5	6	7	8	9	10	11
	2月6日(月) 正午までに受理する 請願・陳情を審議 する予定です		15 本会議 (開会・施政方針)	16	17	18
19	20	21	22	23	24	25
26	27	28	3/1	2	3 本会議 (会派代表質問)	4
5	6 本会議 (一般質問)	7 本会議 (一般質問)	8 本会議 (一般質問)	9 常任 委員会	10 常任 委員会	11
12	13 常任 委員会	14	15	16	17 本会議 (閉会)	18



議会の予定は変更になる場合があります。詳細は議会事務局までお問い合わせください。(TEL24-6386)

議長公務(主なもの)

10月	8日	姉妹城・親善都市と交流都市の 観光と物産展 開催式典(高松市)
	19日	全国市議会議長会研究フォーラム ～20日(長野市)
11月	17日	伝統的工芸品月間国民会議 全国大会記念式典(秋田市)
	26日	市文化財保護団体連合会歴史講演会
12月	1日	民生委員・児童委員囃辞令伝達式 並びに退任感謝状贈呈式
	18日	鳥海ダム転流式

議長交際費

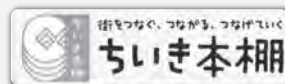
	10月	11月	12月
慶祝、協賛など	66,457円 (8件)	50,059円 (11件)	5,000円 (1件)
弔 事	40,000円 (2件)	30,000円 (1件)	0円 (0件)

議長公務・交際費の詳細につきましては、市ホームページをご覧ください。

議会だよりをちいき本棚で！

由利本荘市議会だよりは、過去のものを含め、「SideBooks」のちいき本棚でご覧いただけます。

<https://cccc.backshelf.jp/>





西目中学校 2年
佐々木 結愛 さん
(町内名 湯端)



鳥海小学校 6年
菅野 裕奈 さん
(町内名 新町)



挨拶を西目の風にのせて

西 目地区の自慢は、毎月一日に行われている「あいさつチャレンジデー」です。これは、西目小中と青少年育成市民会議西目支部や地域の方々が、朝に出会う人達と挨拶で交流を行い、日々の感謝を伝える取り組みです。

その日は、私達西目中生も、こども園や小学校で活動しますが、小さな子からお年寄りまで声を掛け合って交流をすることに「西目の誇りと絆」を強く感じます。私はこれからも挨拶の輪を広げ、積極的に声を出す人になりたいです。

挨拶で気持ちを伝え合える西目は、私の大好きな居場所です。これからも爽やかな笑顔と元気な挨拶を、西目の風に乗せて地域の皆さんにお届けします。

鳥海町のここが好き

私 は鳥海町に住んでいます。鳥海町の好きなのは、二つあります。

一つ目は、豊かな自然です。自然に囲まれて過ごす気分が落ち着きます。特に好きなのは鳥海山です。学校からきれいに見えるので、学校や地域のシンボルのようなものだと思います。

二つ目は、地域の人のあたたかさです。登校するとき、近所のおばさんはいつも「おはよう、裕奈ちゃん」と声をかけてくれます。そんなときは元気にあいさつを返しています。あいさつを交わし合うことで、地域の人のあたたかさが伝わってきます。

これからも鳥海町の良いところを見つけ、さらに住みやすいまちにしていきたいです。

お詫びと訂正

議会だより第70号P.12の氏名(読みがな)に次のとおり誤りがありました。
(誤)伊藤 侑翔 いとう ゆうしょう さん → (正)伊藤 侑翔 いとう ゆきと さん
お詫びして訂正いたします。

まちの声から



東地利地域
保坂 友理 さん
(町内名 老方)

ここに移住して

今から一年前のちょうど今頃、「今日、すごく良い園見つけたんだ！今までで一番かも。子どもたちを通わせたいなあ」夫が帰って来るなりそう言い出した。

引越す気は全然ないけど一応、場所を聞いた。冗談かと思った。職場まで今住んでいる所なら徒歩10分なのに、そこは車で1時間半かかる。でも今までたくさんの園を見てきた彼が一番かも…という園は正直気になる。2月に入って3人目を妊娠している事がわかった。5歳児の長男は難しい時期、次男は2歳になったばかりで幼稚園には預けられないけど私と一日中一緒にいたらこの子の可能性を制限してしまいたいそうだと思った。どこか良い保育園に預かってもらえたら…と初めて思った。

遊びにおいで…って言ってたから一度行ってみよう？と半信半疑でみどり保育園を訪ねた。子どもたちが朝から夕方まで夢中で遊んでいる姿を見て、ここかもしれないと思った。長男が次にみどり保育園に行く日を指折り数えて過ごす姿を見て、ここしかないと思った。そして今、ここにきて色々な方々に助けて頂きながら、三男も預かってもらいなながらみんな笑顔で過ごせている事が何より嬉しい。

編集後記

昨年11月に開幕し日本中を歓喜の渦に巻き込んだサッカーワールドカップ日本代表の吉田主将は、ドイツ戦の直前に、こう選手を鼓舞しました。

「歴史を変えてきたやつは、勇気をもって前進しなよ。俺たちは歴史を変えるぞ！」

令和5年、由利本荘市議会は伊藤順男議長を中心に、皆さまの福祉増進のため、勇気をもって前進し、由利本荘市の新たな歴史を開くべく、精一杯頑張りますので、よろしくお願いたします。
(大友孝徳)



議会報編集特別委員会

委員長
副委員長
委員

- 正木 修一
- 泉谷 正人
- 佐藤 隆一
- 佐々木 孝徳
- 大友 貴子
- 小川 幾子
- 吉田 朋子