

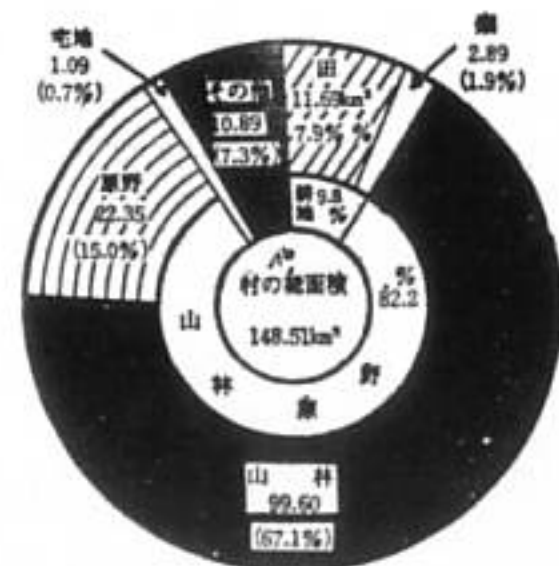
世帯と人口

世帯数	1,569世帯
人口	7,122人
男	3,493人
女	3,629人

前月に比し世帯は1の減
人口は26の減

財政

一般会計	457,470千円
特別会計	117,325千円
国保	93,370千円
内訳	
黒診	927千円
簡水	12,615千円
玉財	10,413千円



農林業に厳しい「さ中」



生涯の仕事が栄光をもたらした喜びの佐藤氏夫妻

佐藤与吉郎氏が「農林漁業日本一」といわれる、日本農林漁業振興会長賞に輝いた。十一月二十三日、東京千代田区の日比谷公会堂では、第一〇回農業祭典が行なわれたが、これには本村の佐藤与吉郎氏夫妻など受賞者をはじめ、佐藤首相以下各閣僚、衆参両院議長、国会議員ほか各界代表多数が出席した。この栄誉ある受賞は、村の基幹産業である「米と林業」その一方の担い手から日本一を出した誇りであり、農林業の座がきびしいだけに、たとえような勇気を与えてくれた。

林業日本一に佐藤氏

農業祭典受賞者発表では、農林漁業六部門、すなわち林産・農産・園芸・畜産・蚕糸・水産から、六人の天皇杯受賞者、佐藤与吉郎氏ら十二人の日本農林漁業振興会長賞受賞者、同じく佐藤氏ら四二九人に農林大臣賞が贈られた。

話題の農林漁業日本一といふのは、六部門のうちたとえ林産部門ではさらし、林産部門の特産物・林業経営・肥培林地という、一部門三部門にわかれており、したがって、六部門の同格の一八人の専門家から、まず部門ごと六人が天皇杯、十二人が日本農林漁業振興会長賞となり、佐藤氏の場合、正確に

やればできろぞ



ただ今水道工事中

給水、早い集落は来秋

給水七三四世帯、人口三六〇〇四人、受益二六集落をめぐり、本村としては最大規模、本管延長約三七キロの水道布設工事がいま進行中。施工業者は秋田市の大民施設工業株式会社で、これは指名五社による競争入札の結果、一億三千八百八十万円で同社に落札したもので、建設物が水源。雨水などによる汚染を防ぐため水源には保護が必要。早い集落には清い水が来秋には、



は「林業経営日本一」ということになる。

突った適地適木

佐藤氏については、あらためて語るまでもないほど、その経営力は周知のことであるが、昭和初年、父から山林九六畝の経営をまかされ、以来たゆまない研究熱心と旺盛な行動力、さらに卓越した企業意欲によって、年々経営規模を拡大してゆき、徹底した適地適木主義のもとに、今では四八八畝、人工林率、実に八九割の質量とも第一級の、企業の林業経営を確立した。



おいらん

貯蓄増強中央委員会では「コンピューターによる生活設計と家計診断」の申込みを無料受付中。しめ切りは一月末日。

社会の至宝に手当

一月から児童手当制度

「子どもは社会連帯の至宝」身心とも健やかな成長は、国民すべての願いであり、したがって家庭と社会はともども、子どもの健全な育成につとめなければならないゆえである。このような考えにたつて、待望の児童手当制度がうまれ、四十七年一月から、いよいよ発足をみることとなった。

児童の健全育成と生活安定がねらい
この制度は、国・県・市町村と事業主が費用をもち合い、子どもを養育する人により、児童手当を支給することに、児童手当を支給することによって、家庭生活の安定と、次代をにぎる、児童の健全な育成、資質向上をねらっている。

第三子以降の子で
当初は五歳未満
児童手当制度は、つぎの要件にはあてはまっているときに支給される。
①一八歳未満の児童を三人以上養育しており、そのうち一人以上が義務教育終了前(認定請求書提出する必要があるが、制度発足当初は五歳未満)の子一人につき三千円である。

役場住民課が窓口
児童手当の支給を受けるためには、住所の市町村長に認定請求書提出する必要があるが、制度発足当初は五歳未満の子一人につき三千円である。

一人に月三千円
児童手当の月額は、三人以上の児童のうち、出生順にかぞえて、三人目以降の子どもから受けられるもので、義務教育終了前(当初は五歳未満)の子一人につき三千円である。

身障者にも福音
六五歳から
国民年金法の一部改正が行われ、障害者に対する老齢福祉年金の支給開始が、五年間短縮されて六五歳からとなり、十一月から受給者の届出がはじまっている。

この場合は、二級障害者が対象になる。

国民年金制度でいう、一級障害者には、すでに障害福祉年金が支給されているので、この場合は、二級障害者が対象になる。

国民年金法の一部改正が行われ、障害者に対する老齢福祉年金の支給開始が、五年間短縮されて六五歳からとなり、十一月から受給者の届出がはじまっている。

当初の支給月額例
(太い活字の年齢が3,000円にかけの数)

子どもが8歳、7歳、4歳、3歳の4人の場合	3,000円×2=6,000円
子どもが16歳、10歳、7歳、4歳の4人の場合	3,000円×1=3,000円
子どもが4歳、3歳、1歳の3人の場合	3,000円×1=3,000円

障害者に五年短縮
五年短縮の老齢福祉年金を受けられるには、昭和三十六年四月一日現在五〇歳をこえており、国民年金に加入できなかつた人(希望者は高齢任意加入できたが、この場合、任意加入しなかつた人)で、六五歳になったとき、すでに二級障害者の方、六五歳から七〇歳までの間に、二級障害者となった方に支給される。

なお、裁定請求書には福祉年金診断書を添えることとなっている。

二級障害者の程度
国民年金で定めている二級障害者の程度はつぎのとおり。
▽ものりんかくが、どうやらわかるていどの視力。(両眼の視力の和が〇・〇八以下)
▽耳もとで大声で話したときかすかに聞えるていど。(両耳の聴力が八〇デシベル以上)
▽身ぶりや手ぶりでないと話を伝えられないていど。
▽歯があってもかむことができず、流動食しか食べられないていど。
▽片手のすべての指、または両足のすべての指がないときまたは、ないのと同じていど。
▽片手、または片足がほとんど使えないていど。
▽他人の助けが必要ないが、日常生活がきわめて困難なていど。
▽両手のおや指と人さし指、または中指が用をなさないていど。

年末年始に新生活
年末年始を機会に新生活運動を展開したい。
めまぐるしい社会の変化の中で、農村にも企業体にも家庭生活にも、思いきつた合理化の実践が必要になってきた。これまでの私たちの生活に反省を加え、意欲的な生活をたてるため、年末年始を機会に、まだ残っている、うわべだけの儀礼や、冗費の節約ができるような呼びかけをし合って、新しい時代の生活設計をつくりあげるため、明るく簡素な県民生活を確立したい。そのためには、▽忘年会や新年会は自しゆくしたくしたもの、▽儀礼的な贈り物や、形式的なあいさつまわりはやめたい。▽家庭生活を反省し、新しい生活設計をたてよう。▽国旗をかかげ新年を祝おう。▽酒のみ運搬のない明るい年末年始にしよう。

サラリーマンの年末調整
サラリーマンの所得税は、給与の支払者が給与を支払うときに、給与に応じた所得税を差し引いて納める源泉徴収制度になっております。そして十二月には一年間の税を精算する、年末調整が行なわれます。そのためには、扶養控除申告書や生命保険料控除申告書などを提出しなければなりません。また災害や盗難にあつて雑損控除を受けられる人や、多額の医療費を支払って、医療控除を受けられる人々は、確定申告をして納めるべきです。

国民年金は本拠、ある一定期間の保険料を納め、やがて老齢に達したときや、障害者(一級と二級)、母子家庭、準母子家庭、遺児の状態になったときに、はじめて、それぞれの年金が支給される建前をとっている。

しかし、制度発足当時、すでに老齢にある人、障害者、母子家庭となつていて、国民年金は保険料を納める被保険者となつていない人々も、ある一定期間の保険料を納め、やがて老齢に達したときや、障害者(一級と二級)、母子家庭、準母子家庭、遺児の状態になったときに、はじめて、それぞれの年金が支給される建前をとっている。

国民年金は本拠、ある一定期間の保険料を納め、やがて老齢に達したときや、障害者(一級と二級)、母子家庭、準母子家庭、遺児の状態になったときに、はじめて、それぞれの年金が支給される建前をとっている。

国民年金は本拠、ある一定期間の保険料を納め、やがて老齢に達したときや、障害者(一級と二級)、母子家庭、準母子家庭、遺児の状態になったときに、はじめて、それぞれの年金が支給される建前をとっている。

しかし、制度発足当時、すでに老齢にある人、障害者、母子家庭となつていて、国民年金は保険料を納める被保険者となつていない人々も、ある一定期間の保険料を納め、やがて老齢に達したときや、障害者(一級と二級)、母子家庭、準母子家庭、遺児の状態になったときに、はじめて、それぞれの年金が支給される建前をとっている。

国民年金は本拠、ある一定期間の保険料を納め、やがて老齢に達したときや、障害者(一級と二級)、母子家庭、準母子家庭、遺児の状態になったときに、はじめて、それぞれの年金が支給される建前をとっている。

しかし、制度発足当時、すでに老齢にある人、障害者、母子家庭となつていて、国民年金は保険料を納める被保険者となつていない人々も、ある一定期間の保険料を納め、やがて老齢に達したときや、障害者(一級と二級)、母子家庭、準母子家庭、遺児の状態になったときに、はじめて、それぞれの年金が支給される建前をとっている。

水源地から一キロの地点に第一配水池が設けられる。この山の向うに、水を求めてやまない三千六百人余の人がいる。延長三七キロの本管は本村第一の規模。

水源地から一キロの地点に第一配水池が設けられる。この山の向うに、水を求めてやまない三千六百人余の人がいる。延長三七キロの本管は本村第一の規模。

水源地から一キロの地点に第一配水池が設けられる。この山の向うに、水を求めてやまない三千六百人余の人がいる。延長三七キロの本管は本村第一の規模。

水源地から一キロの地点に第一配水池が設けられる。この山の向うに、水を求めてやまない三千六百人余の人がいる。延長三七キロの本管は本村第一の規模。

水源地から一キロの地点に第一配水池が設けられる。この山の向うに、水を求めてやまない三千六百人余の人がいる。延長三七キロの本管は本村第一の規模。

水源地から一キロの地点に第一配水池が設けられる。この山の向うに、水を求めてやまない三千六百人余の人がいる。延長三七キロの本管は本村第一の規模。

内容は、応募用紙に記入された、長期の生活設計をコンピューターが計算し、今後必要な資金積立計画などを診断表により答えるもの。

応募用紙の請求と診断の依頼は、秋田市大町二丁目三三三、日本銀行秋田支店内、秋田県貯蓄推進委員会。

種痘の管理者
種痘牛「田辺号」の管理者が、小松林太氏(宮ノ前)に

内容は、応募用紙に記入された、長期の生活設計をコンピューターが計算し、今後必要な資金積立計画などを診断表により答えるもの。

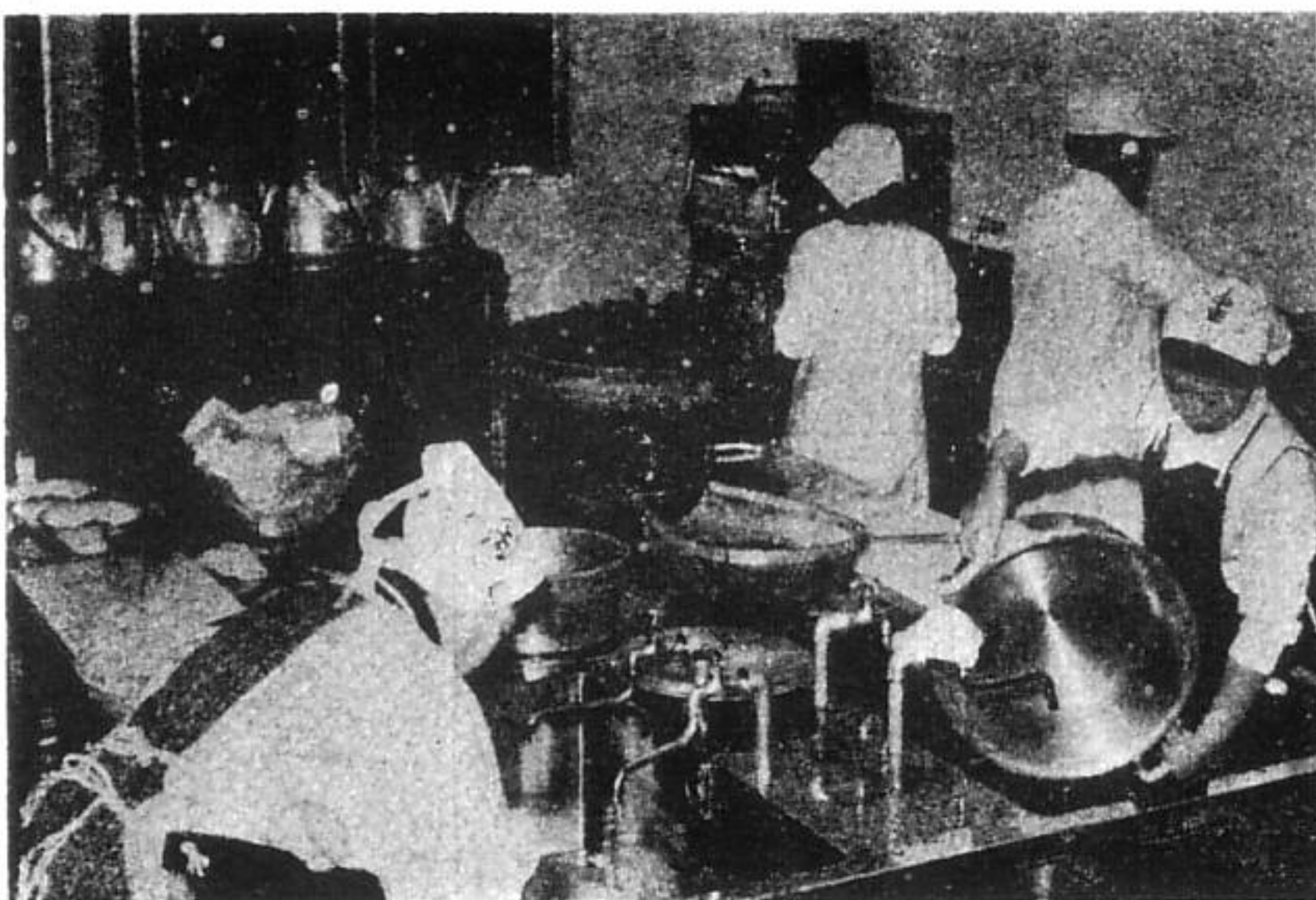
応募用紙の請求と診断の依頼は、秋田市大町二丁目三三三、日本銀行秋田支店内、秋田県貯蓄推進委員会。

種痘の管理者
種痘牛「田辺号」の管理者が、小松林太氏(宮ノ前)に

内容は、応募用紙に記入された、長期の生活設計をコンピューターが計算し、今後必要な資金積立計画などを診断表により答えるもの。

応募用紙の請求と診断の依頼は、秋田市大町二丁目三三三、日本銀行秋田支店内、秋田県貯蓄推進委員会。

種痘の管理者
種痘牛「田辺号」の管理者が、小松林太氏(宮ノ前)に



85人の胃袋を満たす金ピカの調理室。朝6時30分から夜6時まで、テンテコ舞の大繁昌



入寮式で佐藤校長が諸注意。①立派な設備にふさわしい生活を。②起居を共にする生活から真の友情が…③自分の健康管理を十分に。



夕食後カラーテレビを楽しむ。カラーは生徒の家庭にも、それほど普及していなかった。テレビの左横は温水暖房器。室内はいつもポカポカだ。



↑楽しい夕食のひとつ。献立はとうふとネギの味噌汁、サバの切身焼き、ホーレン草にキャベツのゴマあえ。食べかりの彼らは、またたく間に食器をからにして行く。

中学校に寄宿舎ひらく

大切な子らへの配慮がすみずみに

十一月二十四日、東由利中学校の寄宿舎開きの式で、小松村長は入寮生と父兄を前に「統合中学校建設の一連の地域説明会で、危険のない寄宿舎をつくりたい。こう述べて歩いたものだが、どうです父兄のみなさん、心配がありませんか。」

八キロ以遠八五人 目をみはる諸設備

的な寄宿舎の観念ではとうてい考えられないような設備がつくられている。まず生徒の居室には、危険防止の上から、いっさいの火気をしめ出している。暖房設備は、建物の一隅から重油ボイラーによる温湯が、各室に配管され温水ヒーターに連結されている。温水ヒーターはつまみ操作ひとつで温度を自在に調節、十分な温風を送って室温を保つ仕掛け。

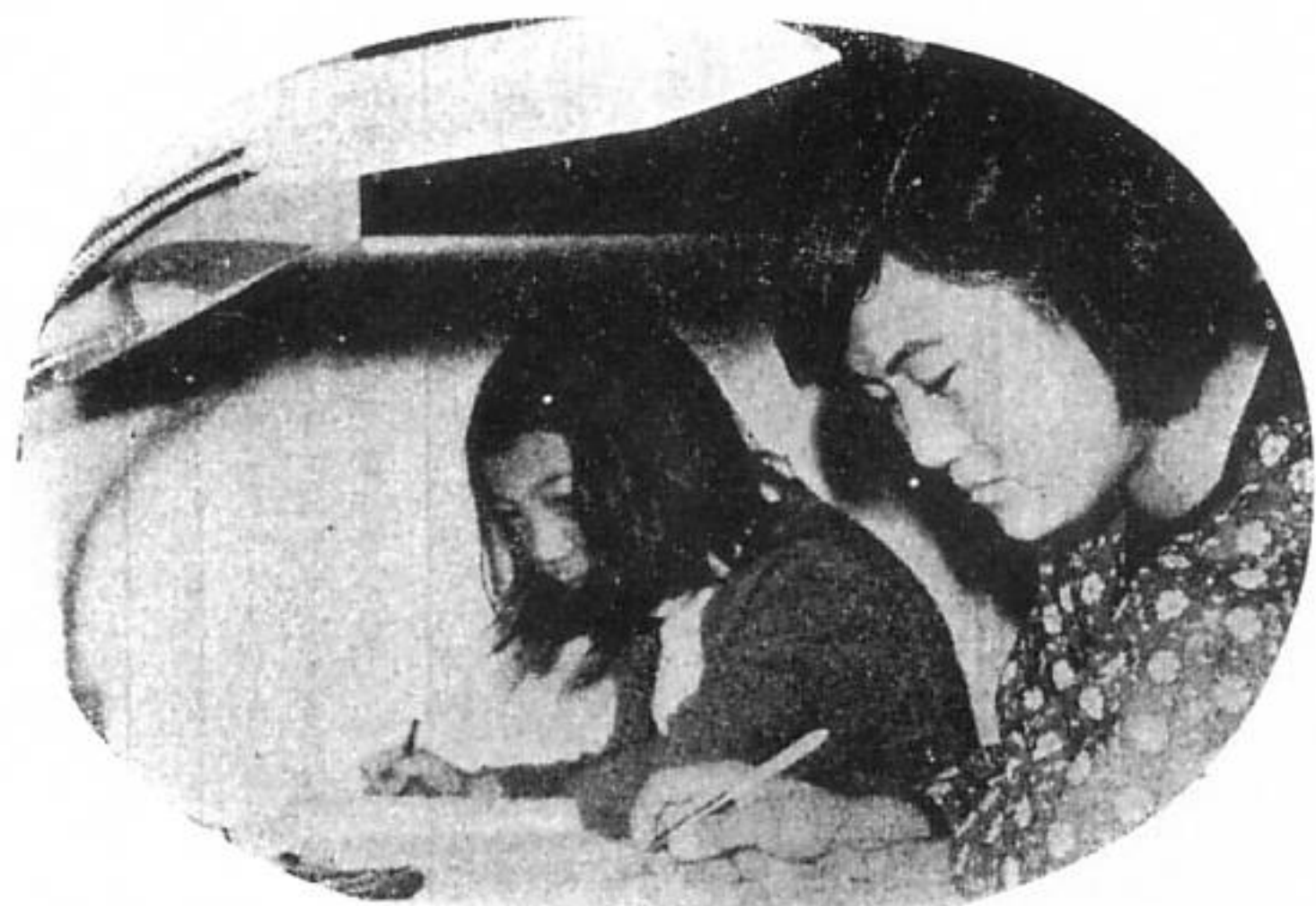
有事のときには各室に五秒以内で危険報知ができるようブザーと拡声装置。また有事の二階からの脱出を考えたスベリ台など、大切な子らをお守りするために、建設思想というか、意気込みが感じられる一言であった。

入寮者の関心事 安心感が左右 寄宿舎建設がはじまったころ、六キロ以遠の生徒を対象に入寮希望者を調査してみた。そしてそのときの数字が四十九人。建設が完成して、立派な設備ができたので再び調査してみても驚いた。こんどは百二十数人が入寮を希望。入寮希望には限度があったので、八キロ以遠の希望者と、通学生生の日常の健康状態などから、ようやく八五人(男子四三、女子四二)に調整、開設にこぎつけた。

規律正しい寮生活 寮生活は朝六時の起床、洗面。七時三〇分から九時までは自習。九時三〇分点呼、消灯で一日が終る。ただし高校受験生や希望者は、消灯後でも一〇時までと早朝は、居室からホールに移って、自習が認められている。

社会性をつくる場

寄宿舎がもつ教育効果を考える。気合の同志が同室者になると限らない。しかしそこでこそ、仲よくなる訓練、社会性が身につく。▽限られた時間内に、一定の仕事処理できる能力がつく。▽同じ釜の飯を食う真の友情が育つ意義。



夜7時30分から自習。この生徒は毎日須郷(片道13.3キロ)から通っていた。疲れない分だけ勉強にも熱が入る。



↑女生徒は当番をきめて食事前後のお手伝い。

一何か山荘。そんな看板がかかってもおかしくないイキな建物。男女別々の入口をサッソウと生徒は入る。



ふかふかの真新しいふとん。2段ベッドが一室に3セット。夢は出かせぎの父さんか？

