

# 東由利町報

№233の① 昭和51年(16)4月1日

発行 秋田県東由利町役場 印刷 K K本間印刷所  
毎月1日発行(1部20円) 昭和42年7月21日第3種郵便物認可

町の概況

人口総数	6,627
うち男	3,259
うち女	3,368
世帯数	1,489
面積	148.51km <sup>2</sup>

三議員「自治功  
労者表彰」受彰

三月十二日に招集された  
第一回町議会定例会の開会  
に先立ち、昭和五十年度の  
自治功労者として先般全国  
町村議会議長会会長表彰等  
に輝いた長沢毅氏ら三議員  
に対する表彰状の伝達が行  
われました。

今回自治功労者として表  
彰の榮譽をうけられた三議  
員は次のとおり。

▼全国町村議会議長会会長  
表彰Ⅱ▽長沢毅(議長在職  
七年以上)▽小松与惣雄(議  
員在職十五年以上)

▼秋田県町村議会議長会会  
長表彰Ⅱ▽長沢毅(議長在  
職七年以上)▽高橋重助(議  
員在職十二年以上)

(敬称略)

## 補助対象二段階に

### 本町実施は農家の自主判断で

昭和四十六年度に始められた米の生産調整(稲作転換)は昭和五十年で一応終了しましたが米の需給事情が依然として生産過剰にあることから、国では昭和五十一年度から同五十三年度までの三カ年間にわたり、実質的な生産調整の延長とも言える新しい形の「水田総合利用対策」を実施することになりました。

事業の推進をはかるのが骨子  
利用対策は  
生産過剰の  
米の生産を  
計画的に抑  
制し反面で  
食糧を中心  
とした米以  
外の農作物  
の生産に水  
田を活用、  
需要動向や  
地域の特性  
あるいは収  
益性や経済  
性を考慮し  
ながらその  
生産振興を  
はかるうと  
するもので  
従来の転作  
奨励金にか  
わる奨励補  
助金制度で

昭和四十六年度に始められた米の生産調整(稲作転換)は昭和五十年で一応終了しましたが米の需給事情が依然として生産過剰にあることから、国では昭和五十一年度から同五十三年度までの三カ年間にわたり、実質的な生産調整の延長とも言える新しい形の「水田総合利用対策」を実施することになりました。

とおよび永年転作・養魚池転換・農業生産施設用地が補助対象から除外されたことです。そのほか、昭和五十年度の収穫期以降の自力開田(県営圃場整備・団体営土地改良事業を除く)や、本年十一月末現在で農地法に基づく転用許可あるいはその申請がなされ物③その他に大別され、それぞれ補助基準単価が異なること外されることになっています。

## 稲転、実質3年延長

### 水田総合 利用対策

この補助制度がこれまでの転作奨励金とかわる大きな特徴は、水田転作の補助対象作物が①一般奨励作物②特認作物③その他に大別され、それぞれ補助基準単価が異なること外されることになっています。

永年転作は対象外に  
この補助制度がこれまでの転作奨励金とかわる大きな特徴は、水田転作の補助対象作物が①一般奨励作物②特認作物③その他に大別され、それぞれ補助基準単価が異なること外されることになっています。

## 全19案件可決し閉会

### 51年度一般 会計予算額 11億1千2百万円に

総額十一億一千二百七十八万一千円にのぼる昭和五十一年度町一般会計予算など十七案件と人事二案件を審議するため三月十二日役場に招集された第一回町議会定例会は、十二日間にわたる審議を通じて全案件を原案どおり可決、同二十三日閉じられました。

今議会の審議経過は、本会と決定したあと、小松町長が議第一日目の招集日に会期を同日二十三日までの十二日間

議第一日目の招集日に会期を同日二十三日までの十二日間



町議会最終日の風景(3月12日)

## 町消防団に「竿頭綬」

### 積極的な予防活動に評価



竿頭綬と佐藤団長

三月三日には五議員が一般質問に立ち、小学校給食問題など十数項目について当局の考えを質したあと、昭和五十一年度各会計予算に対する総括質問を行い、同案件の審議を常任委員会に付託して閉じられました。

三日目の本会議は二十二日に再開され、全案件を審議、助役の選任や条例の制定、同改正案など原案どおり決定して散会、四日目の本会議は最終日の二十三日に開

## 小松良竹 医師郷里に定着

### 朗報に喜ぶ町民、期待も大きく



期待を寄せられる小松医師

この朗報は町出身の小松良竹医師(41歳)小松三治郎氏(男)によってもたらされたものです。

小松医師は、玉小小学校卒業と同時に医学を志して郷里を離れ、医師の資格を臨床研究を続けるかたわら、玉小戸田の戸田中央産院副院長として三年余にわたる診療に当たってもおられます。

小松医師は「専門が産婦人科だからといってすぐお産まで、と過大な期待をかけられても困る。色々設備上の問題もあるし未知の分野も大きい。まだまだ勉強したいし患者さん、ともに勉強する」といふ気持で臨んでほしい、と



得た栄冠をかち得た石綿さん

本町大台出身の石綿錬治さん(23)清保さん弟が、読売育英奨学金の海外セミナー・ヨーロッパ派遣学生に選出され、三月二十一日から同月末までイタリア、フランスなどヨーロッパ五カ国を訪問、読売新聞社の

各駐在特派員との交歓を通じ見聞を広げて帰りました。業に励んで来たものです。

町内の中学校卒業と同時に上京した石綿さんは新聞配達から読売育英奨学金の海外セミナーに参加し、読売新聞社で働きの

## いま一度点検しよう火の始末

火災予防週間 11日～17日

火災の多発シーズンを迎える中、今月十一日から同十七日までを「春の火災予防週間」に定め、全県一斉の火災予防運動を展開します。

昨年一年間の県内における火災発生件数は一昨年の一〇・三割増となつていますが、本年に入つて

## 粘りの努力に栄冠

### 大台出身石綿さん選ばれる

育英奨学生として大学の四年間を学業と業務のそれぞれに優秀な成績をおさめた学生を選んできて、毎年ヨーロッパに派

施設の整備拡充をはかって来たことなどが認められたことによるものです。

佐藤団長は「この栄誉を機に、全町民が一体となり予防活動を一層徹底させて行きたい」と決意を語っています。

冬場の出かせぎ者は、就労期間の契約が終了する今月から再び求職活動を再開しなければなりません。新規就労事業所が決まるまでの間雇用保険の受給という事も考えられます。

従来の失業保険が雇用保険に改正されてから初めて迎える受給期であり、係の事業所訪問で強い要望が寄せられたことなどにより、担当係において今月から求職用紙の記入要領の指導や求職受付を行います。

出かせぎ離職者の求職受付を開始

出かせぎ対策担当係

## 別表(2) 集団転作加算金

集団転作区分	10a当りの金額
大豆	10千円
大豆以外の一穀物	7
特認食用作物	5
特認非食用作物	3

別表(1) 基本額

基準収穫区分(kg)	転作等との区分及び当り金の額		
	一般奨励作物	特認食用作物	その他
585~599	50千円	45千円	40千円
570~584	49	44	39
555~569	48	43	38
540~554	47	42	37
525~539	46	41	36
511~524	45	40	35
496~510	44	39	34
481~495	43	38	33
466~480	42	37	32
451~465	41	36	31
437~450	40	35	30
422~436	39	34	29
407~421	38	33	28
392~406	37	32	27
377~391	36	31	26
363~376	35	30	25
348~362	34	29	24



# 七人が 請 求 手続き完了

農業者年金

## 今年から受給始まる

昭和四十六年度に発足した農業者年金制度の経営移譲年金の一部について今年から受給が開始されることになり三月末現在で七人が請求手続きを完了しています。

農業者年金には、農業者老齢年金と経営移譲年金の二つがあり、前者の受給資格は六十五歳から、後者のそれは次の(イ)の要件を満たすことにより六十歳から受給できることになっています。

制度の発足時に高令者である人については五年から十九年短縮の特例が認められている(イ)六十五歳までのうちに自分の経営を後継者等に移譲していること(ロ)の二つです。

今回初の受給資格が出たのは、(イ)の保険料納付期間が特例で五年に短縮されている大正五年から同九年生まれの加藤正五郎さんです。

年金額は年額二十一万一千二百円で、今後保険料納付期間が長くなるほど年金額も多くなっています。

現在本市には、今年中に(イ)の受給資格となる人が二十七人おり、そのうち年令と経営移譲をすませ裁定請求の手続きを終えた人が三月末まで七人にのぼっています。

この年金は、前述の(イ)の通り六十五歳以前に経営移譲を行わなければならないので、手続きは早いほどよいと言えま

農業経営の若返りや農地の細分化防止に力を入れていく町農業委員会や農協では、有利な経営移譲年金の受給を



熱心な受講風景

## 受講31人に認定証

—16ミリ映写機操作—

三月四日、町公民館で16ミリ映写機の操作技術講習会が開催され、町内三十一名の受講者全員が操作技術者の資格(認定証)を取得しました。

同講習会は、本市由利郡視聴覚教育協議会や同公民館連合会などが

中心になって主催したもので、講師には県社会教育主事の牧賢蔵氏があたりました。

有資格者が多くなればなるほど視聴覚教育の場が広がります。受講者は、今度の町公民館関係者は、今回の受講者が小学校の先生や公民館関係者などを中心として三十一名に過ぎなかったことをチャンスと見て来年度も開催したいとしています。

## 重度身障者に記念ハガキプレゼント

郵政省

郵政省では四月二十日の通信記念日あたり「身体障害者福祉強調月間」にちなみ郵便ハガキを発行することに

なり、一級・二級の身障者を持つ重度の身体障害者一人につき二十枚を限度に同ハガキをプレゼントします。

対象は本年四月一日現在で満六歳以上の方であり、希望者は手帳持参の上郵便局へ出るようのぞまれています。

なお期間は、四月二十日から五月十日までの間です。

## 慶弔

2月26日(3)月25日

○誕生 おめでとう

- 小野龍彦 宿 泰夫 長男
- 阿部明美 新田 重雄 長女
- 遠藤貴浩 祝 富作 長男
- 伊東和春 横渡 忠夫 二男
- 小松めぐみ 黒沢 秀穂 長女
- 佐藤 忍 新町 周一 長女
- 高橋雅人 久保 澄雄 二男

○結婚 おしあわせに

小野源一(中ノ沢田)

藤明子(中ノ沢田)

○お悔み申し上げます

- 阿部ナツノ 岩館 78歳
- 志村タケエ 新町 88歳
- 横山ウメノ 向田 72歳

## 卒業式に拾う

卒業生の進路は各種学校を含む進学が百十七人(84.2%)で、進学率は開校以来の記録となっております。来年度以降さら

に高くなるものと見込まれています。

また、全校児童十三名の中から二名の卒業生を送り出す袖山小の卒業式は、児童のほかに父兄や来賓六名が出席したにすぎず寂しい限りでした。

## 卒業生はたった2名

来年度は12名の超ミニ校に

袖山小

三月十五日から十七日にかけて町内小中学校の卒業式が行われ、東由利中からは学校長など関係者の力強い励ましを背に百三十九名が巣立って行きました。

最近不幸の手紙、なるものが流行し、受け取るのが不安を大きくしていると言われますが、本荘警察署では「根拠のない手紙」だとして不安がたり、再び差出ししたりしないよう強くのぞんでい

は児童はもとより父兄や教師が一体となって来た成果の一端でありそのまま学校の荣誉であると思えます」と喜びを語っています。

なおこれらの優秀作品は、同月二十三日から同二十八日

# 報 朗 ぎ 次 相 に 小 蔵 宿

発明工夫の分野で、一年以来連続してめざましい成績をあげ県下で最も優秀な高めた宿小の

マキマキ頭角を表現して来た蔵小に、このほど相次いでこの一年間の成果の集大成とも言える朗報が届けられ、学校やPTA、地区住民を喜ばせています。

とりわけ両小とも小規模校という共通のハンデを乗り越え、都市や県段階のそれぞれコンクール等で在籍児童数の半数以上に達する高い入賞率を記録した実績の上に、朗報が寄せられています。

今年も、同小の二点を含め県内から九点が入賞していますが、特賞の栄誉は本荘市由利郡では初めて、秋田県としても二回目ということで同小のみならず全県の関係者から大きな祝意と高い評価が寄せられています。

特賞に輝いた泉さんの作品「涼しい犬小屋」は、①小屋の両側の壁を上にはね上げ通風をよくできるように改良した②壁の内側にアルミ箔を張り

## 泉さん(宿小)に最高の「特賞」

第34回全日本小学生発明工夫展

やさしい思いやりがヒント

同発明工夫展には、秋田県から県発明展の優秀作品として同小の四点、蔵小の一点を含む四十点が出品され、全国の優秀作品に肩を並べ審査を受けていたもので、全国の小・中・高を通じてわずか十二点だけという特賞に如山泉さん(6年)の「涼しい犬小屋」奨励賞・テーマ賞の二十五点に次ぎ、同百二十点だけの入選に小野伊津子さん(同)の「改良ドライバー」が入賞した

秋田県発明展の優秀作品として同小の四点、蔵小の一点を含む四十点が出品され、全国の優秀作品に肩を並べ審査を受けていたもので、全国の小・中・高を通じてわずか十二点だけという特賞に如山泉さん(6年)の「涼しい犬小屋」奨励賞・テーマ賞の二十五点に次ぎ、同百二十点だけの入選に小野伊津子さん(同)の「改良ドライバー」が入賞した

秋田県発明展の優秀作品として同小の四点、蔵小の一点を含む四十点が出品され、全国の優秀作品に肩を並べ審査を受けていたもので、全国の小・中・高を通じてわずか十二点だけという特賞に如山泉さん(6年)の「涼しい犬小屋」奨励賞・テーマ賞の二十五点に次ぎ、同百二十点だけの入選に小野伊津子さん(同)の「改良ドライバー」が入賞した

秋田県発明展の優秀作品として同小の四点、蔵小の一点を含む四十点が出品され、全国の優秀作品に肩を並べ審査を受けていたもので、全国の小・中・高を通じてわずか十二点だけという特賞に如山泉さん(6年)の「涼しい犬小屋」奨励賞・テーマ賞の二十五点に次ぎ、同百二十点だけの入選に小野伊津子さん(同)の「改良ドライバー」が入賞した



新設の図書室で入賞を喜び真由美さんと奥村教諭

を祝う折り返し、たみ式に工夫をこらしたもので、実用性の高い新案となっており、泉さんは、

## 真由美さん(蔵小)「優秀賞」に

県読書感想文コンクール

秋田県読書感想文コンクールに、本荘市由利郡一ノ宮に在住の真由美さん(蔵小)が、県審査で優秀賞に選ばれ、それぞれのジャンルの優秀作品八点とともに県代表として全国コンクールに出品されました。

真由美さんは冬休み期間中に十七冊の本を読み、その感想文をノート数冊にびっしり書き込んで来たと言います。指導に当たって来た担任の奥村由美さんが初の入選者になってい

真由美さんは冬休み期間中に十七冊の本を読み、その感想文をノート数冊にびっしり書き込んで来たと言います。指導に当たって来た担任の奥村由美さんが初の入選者になってい

真由美さんは冬休み期間中に十七冊の本を読み、その感想文をノート数冊にびっしり書き込んで来たと言います。指導に当たって来た担任の奥村由美さんが初の入選者になってい

真由美さんは冬休み期間中に十七冊の本を読み、その感想文をノート数冊にびっしり書き込んで来たと言います。指導に当たって来た担任の奥村由美さんが初の入選者になってい

## 子どもの目 (4)



三月六日、わたしたちは本荘市にある広域清掃センターを見学取材しました。

わたしたちは、所長さんから全体の説明を聞いたあと、まずゴミの処理施設を見学しました。ゴミはもえる物ともえない物の施設に分かれ、もえるゴミは大きな箱型のコンクリートの穴に投げ込まれ、高い天じょうにある大型のクレーンが焼却する

よく友だちの面倒を見るやさしい性格で、クラスの信望も厚く後期の学級委員長をつとめたりしていたというのですが、今回の作品も暑がって小屋に入らないうる飼犬のチロに涼しい思いをさせていやりがヒントになっていたといわれます。

三月二十三日、東京日本橋三越七階で行われた受賞式に泉さん親子とともにのぞんだ指導担当の打矢弘教諭は「特賞受賞の栄誉は宝くじの一等に当たる確率以上のもの。小学校卒業のみならず生涯の記念になるでしょう。この榮譽

は児童はもとより父兄や教師が一体となって来た成果の一端でありそのまま学校の荣誉であると思えます」と喜びを語っています。

同月二十三日から同二十八日



卒業・入賞と二重の喜びが重なった泉さんと指導に当たった打矢教諭

真由美さんは「目も見えない、耳も聞こえない、言葉も話せないというハンデを背に、この病気に負けず

真由美さんは「目も見えない、耳も聞こえない、言葉も話せないというハンデを背に、この病気に負けず

真由美さんは「目も見えない、耳も聞こえない、言葉も話せないというハンデを背に、この病気に負けず

真由美さんは「目も見えない、耳も聞こえない、言葉も話せないというハンデを背に、この病気に負けず

真由美さんは「目も見えない、耳も聞こえない、言葉も話せないというハンデを背に、この病気に負けず

真由美さんは「目も見えない、耳も聞こえない、言葉も話せないというハンデを背に、この病気に負けず

## 重要な家庭のゴミ区分

見学取材者 宿小6年 小野 隆 君 大庭 扶紀子さん

いえんとつから出る煙のほとんどは無公害の水じょう気だということ。焼却炉の中をのぞいたらまだ新しく見えるノートやえん筆が焼かれており、とてもかわいそうでした。もえないゴミの方は、ガラ類がぐだかれてうめ立てにえられませんでした。



# 東由利町報

No. 2 3 3 の② 昭和51年(196) 4月1日

発行 秋田県東由利町役場 印刷 KK本間印刷所  
毎月1日発行(1部20円) 昭和51年7月21日第3種郵便物認可

加入者の死亡時は速やかに承継届を

東由利電報電話局

日本電報電話公社が発行する電話番号簿に掲載される加入者名が、先代(故人)のままになっている例が多く見られます。これは、その大半が加入者の死亡後に「承継届」をしていないためと見られ、東由利電報電話局では加入者が死亡したら六カ月以内に必ず承継届を行うようようのぞんでいきます。

この届に必要なものは①戸籍謄本または抄本で、加入者の正当相続人であることがわかるもの。②承継者の印鑑。となつていきます。費用は一切からならないことになっており、これまで届を出していない方は至急承継届を出すようのぞまれています。

### 明るい選挙を

今年には町議や衆議院議員の改選が予定されています。明るい選挙を貫きましよう

## 町長施政方針説明

## 財政対応、全庁一致全力で

三月十二日に招集された第一回議会定例会は同月二十三日全案件の審議を終了して閉じられました。今号では町長の施政方針の全容と議決事項、一般質問と答弁の要旨などを中心に掲載してみます。

## 当初 初の11億円台に 町税50年現計比2%増

三月十二日に招集された第一回議会定例会は同月二十三日全案件の審議を終了して閉じられました。今号では町長の施政方針の全容と議決事項、一般質問と答弁の要旨などを中心に掲載してみます。

昭和五十一年度の施政方針を申し上げる前に、今後の町政を展望して、私の所信を申し上げたいと思ひます。本予算案は総額で十一億一



施政方針を説明する小松町長

### 歳出 教育・総務費で36%減 民生費は49%の増

歳出は、昨年当初に比較して①議会費六割増②総務費三割減③民生費四九割増④衛生費一八割増⑤労働費三三割増

### 歳入の昨年当初比は①町税率は三五・四割と

歳入の昨年当初比は①町税率は三五・四割と増えています。これは五十年の現計に比較しますと二・三割増でございます。

## 究極は全町の農業近代化

農業近代化の推進をはかって行

### 産 業

次に町政の展望と所信を申し上げたいと思ひます。山積する課題の中で、産業経済におき

### 町営は面工事20ヘクタール

五十一年度は五十割を予定いたしました。なお五十年年度の面工事後における諸々の附帯工事を含めまして予算の要求をしている次第でございます。

### 問題は労働力対策

問題は、圃場整備完成後の農業近代化の方策でございます。また省力された労働力の燃焼の場をいかにするかと

## 黒淵線改良県圃と関連で

松柴線 全線計画の年に

### 建設

次に道路の改良整備の件でございますが、年毎に皆様の協力を得まして道路、橋梁の整備が進んでおりますことは、まことにこの間に存じます。

行・議会が協力しまして県に強力に働きかけて行くことが必要であります。次に②黒淵線は県営圃場整備と関連させて改良して行きたいし、③松柴線は改良事業の端緒を得ましたので、五十一年度中に全線の計画を立てたいと考えています。

良事業の推進をはかって行きます。⑤法内線も同様進捗を図って行きます。⑦袖山線は主要地方道の指定替えが困難であるようです。代替え措置を考えなければならぬと考えております。

③新沢線は本年度も継続されます。④高村線は機会を見まして県代行を以て拡幅改良を行って行きたいと考えております。

⑤部落間あるいは部落内短距離道路については、圃場整備と関係あるものはそれに関連づけて、その他のものは年次的、計画的に改良及び舗装を実施して行きます。本町の生活環境改善を実現して行きたいと考えております。

なお、これに併行して考えなければならぬことは、町内の商工業の問題であります。商業・サービス業は現在本町内に百二十七店ございまして販売額サービス料は五十一年度推定で十一億一千七百万円と推定しております。

秋田県内の業種別最低賃金が改正され、二月から三月にかけて軒々引き上げられました。



着実に進む町内の道路改良(蔵上里線で)

町道路線では①高瀬川対岸路線は早期に改良と舗装を実現させたいと考えています。なお、年々の懸案でありました②根小屋線は本年度に、着工する計画で予算を計上します。

林道の新設事業としては、杉森林道を五十一年度は約一千五百万円程度、五十二年度には二千万円程度の予算を獲得して向後二カ年で完成させたいと考えております。

なお、水害復旧事業で農道橋として十六橋が、昭和五十一年度から五十二年度までの三カ年間で永久橋に架替えになる見通しであります。

町内の経済水準を高め労働力を町内に留めるためには、今後商工業分野の開拓が必要であります。(裏面へ続く)

木材関係製造業等 二千二百円。軽作業は一千八百五十円(軽作業は一千八百五十円、時間二百三十二円)。

### 善意ぞくぞく

ク雷斯センターにテレビ

◆埼玉県川口市で電気関係会社を営んでいる遠藤民雄さん(二十二)前出身、治郎助さん(実弟)からク雷斯センターの完成を祝つて二〇〇カラーテレビ一台を贈りました。

◆金子祐一郎さん(新町)から卓球台と用具一式(六六万円相当)。

◆長沼久男さん(高村)から雑穀五斗(高村)から雑穀五斗。

◆町交通安全対策協議会に住吉小交通安全会母の会から手造りの交通安全玄関マット二十五枚。

◆蔵小学校に伊東タマさん(高村)から雑穀五斗。

◆中津川さんから、弟さんが大の野球好きで旧下郷中・本荘高校時代にそれぞれユニフォームとして活躍していること喜ばせています。

◆中津川さんは、弟さんが大の野球好きで旧下郷中・本荘高校時代にそれぞれユニフォームとして活躍していること喜ばせています。

◆中津川さんは、弟さんが大の野球好きで旧下郷中・本荘高校時代にそれぞれユニフォームとして活躍していること喜ばせています。

◆中津川さんは、弟さんが大の野球好きで旧下郷中・本荘高校時代にそれぞれユニフォームとして活躍していること喜ばせています。

◆中津川さんは、弟さんが大の野球好きで旧下郷中・本荘高校時代にそれぞれユニフォームとして活躍していること喜ばせています。

◆中津川さんは、弟さんが大の野球好きで旧下郷中・本荘高校時代にそれぞれユニフォームとして活躍していること喜ばせています。

◆中津川さんは、弟さんが大の野球好きで旧下郷中・本荘高校時代にそれぞれユニフォームとして活躍していること喜ばせています。

◆中津川さんは、弟さんが大の野球好きで旧下郷中・本荘高校時代にそれぞれユニフォームとして活躍していること喜ばせています。

◆中津川さんは、弟さんが大の野球好きで旧下郷中・本荘高校時代にそれぞれユニフォームとして活躍していること喜ばせています。

◆中津川さんは、弟さんが大の野球好きで旧下郷中・本荘高校時代にそれぞれユニフォームとして活躍していること喜ばせています。

◆中津川さんは、弟さんが大の野球好きで旧下郷中・本荘高校時代にそれぞれユニフォームとして活躍していること喜ばせています。

◆中津川さんは、弟さんが大の野球好きで旧下郷中・本荘高校時代にそれぞれユニフォームとして活躍していること喜ばせています。

◆中津川さんは、弟さんが大の野球好きで旧下郷中・本荘高校時代にそれぞれユニフォームとして活躍していること喜ばせています。

◆中津川さんは、弟さんが大の野球好きで旧下郷中・本荘高校時代にそれぞれユニフォームとして活躍していること喜ばせています。

◆中津川さんは、弟さんが大の野球好きで旧下郷中・本荘高校時代にそれぞれユニフォームとして活躍していること喜ばせています。

◆中津川さんは、弟さんが大の野球好きで旧下郷中・本荘高校時代にそれぞれユニフォームとして活躍していること喜ばせています。

◆中津川さんは、弟さんが大の野球好きで旧下郷中・本荘高校時代にそれぞれユニフォームとして活躍していること喜ばせています。

◆中津川さんは、弟さんが大の野球好きで旧下郷中・本荘高校時代にそれぞれユニフォームとして活躍していること喜ばせています。

◆中津川さんは、弟さんが大の野球好きで旧下郷中・本荘高校時代にそれぞれユニフォームとして活躍していること喜ばせています。

◆中津川さんは、弟さんが大の野球好きで旧下郷中・本荘高校時代にそれぞれユニフォームとして活躍していること喜ばせています。

◆中津川さんは、弟さんが大の野球好きで旧下郷中・本荘高校時代にそれぞれユニフォームとして活躍していること喜ばせています。

◆中津川さんは、弟さんが大の野球好きで旧下郷中・本荘高校時代にそれぞれユニフォームとして活躍していること喜ばせています。

◆中津川さんは、弟さんが大の野球好きで旧下郷中・本荘高校時代にそれぞれユニフォームとして活躍していること喜ばせています。

◆中津川さんは、弟さんが大の野球好きで旧下郷中・本荘高校時代にそれぞれユニフォームとして活躍していること喜ばせています。

◆中津川さんは、弟さんが大の野球好きで旧下郷中・本荘高校時代にそれぞれユニフォームとして活躍していること喜ばせています。

◆中津川さんは、弟さんが大の野球好きで旧下郷中・本荘高校時代にそれぞれユニフォームとして活躍していること喜ばせています。

◆中津川さんは、弟さんが大の野球好きで旧下郷中・本荘高校時代にそれぞれユニフォームとして活躍していること喜ばせています。

◆中津川さんは、弟さんが大の野球好きで旧下郷中・本荘高校時代にそれぞれユニフォームとして活躍していること喜ばせています。

◆中津川さんは、弟さんが大の野球好きで旧下郷中・本荘高校時代にそれぞれユニフォームとして活躍していること喜ばせています。

◆中津川さんは、弟さんが大の野球好きで旧下郷中・本荘高校時代にそれぞれユニフォームとして活躍していること喜ばせています。

◆中津川さんは、弟さんが大の野球好きで旧下郷中・本荘高校時代にそれぞれユニフォームとして活躍していること喜ばせています。

◆中津川さんは、弟さんが大の野球好きで旧下郷中・本荘高校時代にそれぞれユニフォームとして活躍していること喜ばせています。

◆中津川さんは、弟さんが大の野球好きで旧下郷中・本荘高校時代にそれぞれユニフォームとして活躍していること喜ばせています。

◆中津川さんは、弟さんが大の野球好きで旧下郷中・本荘高校時代にそれぞれユニフォームとして活躍していること喜ばせています。

◆中津川さんは、弟さんが大の野球好きで旧下郷中・本荘高校時代にそれぞれユニフォームとして活躍していること喜ばせています。

◆中津川さんは、弟さんが大の野球好きで旧下郷中・本荘高校時代にそれぞれユニフォームとして活躍していること喜ばせています。

◆中津川さんは、弟さんが大の野球好きで旧下郷中・本荘高校時代にそれぞれユニフォームとして活躍していること喜ばせています。

◆中津川さんは、弟さんが大の野球好きで旧下郷中・本荘高校時代にそれぞれユニフォームとして活躍していること喜ばせています。

◆中津川さんは、弟さんが大の野球好きで旧下郷中・本荘高校時代にそれぞれユニフォームとして活躍していること喜ばせています。

◆中津川さんは、弟さんが大の野球好きで旧下郷中・本荘高校時代にそれぞれユニフォームとして活躍していること喜ばせています。

◆中津川さんは、弟さんが大の野球好きで旧下郷中・本荘高校時代にそれぞれユニフォームとして活躍していること喜ばせています。

◆中津川さんは、弟さんが大の野球好きで旧下郷中・本荘高校時代にそれぞれユニフォームとして活躍していること喜ばせています。

◆中津川さんは、弟さんが大の野球好きで旧下郷中・本荘高校時代にそれぞれユニフォームとして活躍していること喜ばせています。

◆中津川さんは、弟さんが大の野球好きで旧下郷中・本荘高校時代にそれぞれユニフォームとして活躍していること喜ばせています。

◆中津川さんは、弟さんが大の野球好きで旧下郷中・本荘高校時代にそれぞれユニフォームとして活躍していること喜ばせています。

◆中津川さんは、弟さんが大の野球好きで旧下郷中・本荘高校時代にそれぞれユニフォームとして活躍していること喜ばせています。

◆中津川さんは、弟さんが大の野球好きで旧下郷中・本荘高校時代にそれぞれユニフォームとして活躍していること喜ばせています。

◆中津川さんは、弟さんが大の野球好きで旧下郷中・本荘高校時代にそれぞれユニフォームとして活躍していること喜ばせています。

◆中津川さんは、弟さんが大の野球好きで旧下郷中・本荘高校時代にそれぞれユニフォームとして活躍していること喜ばせています。

◆中津川さんは、弟さんが大の野球好きで旧下郷中・本荘高校時代にそれぞれユニフォームとして活躍していること喜ばせています。

◆中津川さんは、弟さんが大の野球好きで旧下郷中・本荘高校時代にそれぞれユニフォームとして活躍していること喜ばせています。

◆中津川さんは、弟さんが大の野球好きで旧下郷中・本荘高校時代にそれぞれユニフォームとして活躍していること喜ばせています。

◆中津川さんは、弟さんが大の野球好きで旧下郷中・本荘高校時代にそれぞれユニフォームとして活躍していること喜ばせています。

◆中津川さんは、弟さんが大の野球好きで旧下郷中・本荘高校時代にそれぞれユニフォームとして活躍していること喜ばせています。



小学校  
策

# 地勢等問題大きい

## 社 教 集 中 管 理 で ロ ス 軽 減

### 教 育

次に教育について申し上げます。旧藤、山本郡の藤里町に山村開発センターの見学に参りました折に、かねがね町長から学校統合に関する話を聞いておりましたので小学校統合の実態を視察して参りました。人口が殆んど本町と同程度の町であり、町内の地勢は二つの流域に分かれておりましてV字の接点に経済、文化が集中できるような地域でございました。

## 山村開発センターに着工

### 創造と合意の場に

文化、人口及び農村形態の見ゆかたを考慮しております。小学校の在り方を根本的に透し難しさを承知して、現在お互いに立案も審議も進捗させかねているのが、正直申し上げて行かなくてはならないところの本町の現状でなからと考へておる次第であります。

## 永慶 四月一日から認可保育所に

### みどり

### 民生

### 民 生

次に福祉厚生関係について申し上げます。経済成長の減速からしまして福祉施策への影響が甚だしく懸念されるものであります。本町におきましては、昨年中に社会福祉協議会を法人化したことにより、施設整備の資金に不足金も全額町補助金を計上いたしております。

## 災害復旧241カ所発注済

### 年度内完成に努力

次に災害関係でございます。昨年の八月災害の復旧事業中、五年度現時点で建設課関係では百二十六カ所、産経課関係では百二十五カ所の事業を発注しております。これを年度内に完成させるよう努力して行っております。

## 治山、公共など五カ所を予定

なお、従来の経緯あるいは昨年の集中豪雨の関係からしまして治水治山の問題があります。これは本当初予算には計上していませんが、治山、公共など五カ所を予定、町費負担のない公費事業二カ所を考へております。

## 小松民三郎助役を再選

### 会一計般 前年当初比26%増

町長の施政方針説明と一部重複する点もありませんが、歳出予算に計上された新規事業等として、次のようなものがあります。一、歳出予算の二・二割を占める農林水産業費には、補助事業として、団体営土地改良事業に六千八百二十二万五千円、山村開発センター建築費に三千九百八十七万九千九百円、杉森林道開設に一千六百六十八万一千円、単独事業として、果農地造成に五百七十四万四千円、同小規模土地改良に一千四百九十九万二千円、産業道路整備に二百六十万円など。

総予算額の四割を占める教育費の中には補助事業として、町民運動場新設(台山地内)に二千八百三十五万四千円、学校プール(住吉小)に建設費に二千三百六十二万二千円、土庫費は全体の二・七割に過ぎないながら事業件数は多く補助事業で、蔵上里線改良に九百五十一万四千円、単独事業として、蔵上里線舗装に一千七百三十九万六千円、台山線同一千七百万円、蔵新田線同三百五十万円、新沢線改良に一千二百八十三万五千円など。

## 災害復旧11カ所 次年度に繰り延べ

昨年の八月水害に伴う農地および農業用施設の被害カ所として、昭和五十年に災害復旧事業を施行することに決めていたものうち、国庫補助金の配分の関係から次の十一カ所(事業費合計一千四百八十九万一千円)が施行不可能となつたため、次年度に繰り延べ昭和五十一年度事業として施行することにいたしました。

## 学校プールを提案

全般を通じまして、五十一年度の新規事業の主なものとしては山村開発センターのほか、町営グラウンド、町営プールを提案いたしました。町営グラウンドは、事業費は時間的、地理的問題からしまして概算経費で計上せざるを得ないものでないかと関心をもち、多少の変動もあろうかと思ひます。

## 中・高卒進路に関心

昨年四月、皆様のご尽力によって定時制高校が全日制高校に昇格をいたしました。本町の教育に取りまして大きな福音でございます。

## 再選で二期目

本年四月三十日をもって任期が満了する助役について、小松民三郎現助役(下小路、55歳)を再選したもので二期目(助役の選任)(No.二三三の③に続く)



小学校は将来に多くの課題をかかえているが児童たちの表情は明るい。—スポーツ交歓会で—

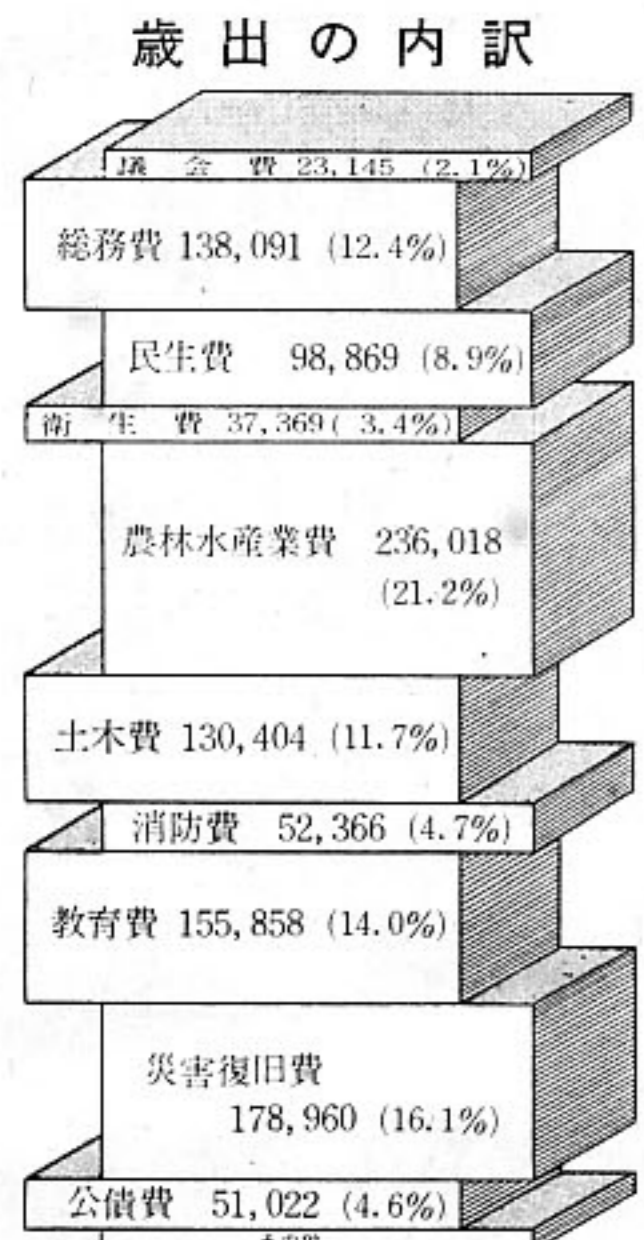
また、保育所を法人化したことにより、施設整備の資金に不足金も全額町補助金を計上いたしております。また、保育所を法人化したことにより、施設整備の資金に不足金も全額町補助金を計上いたしております。

次に災害関係でございます。昨年の八月災害の復旧事業中、五年度現時点で建設課関係では百二十六カ所、産経課関係では百二十五カ所の事業を発注しております。

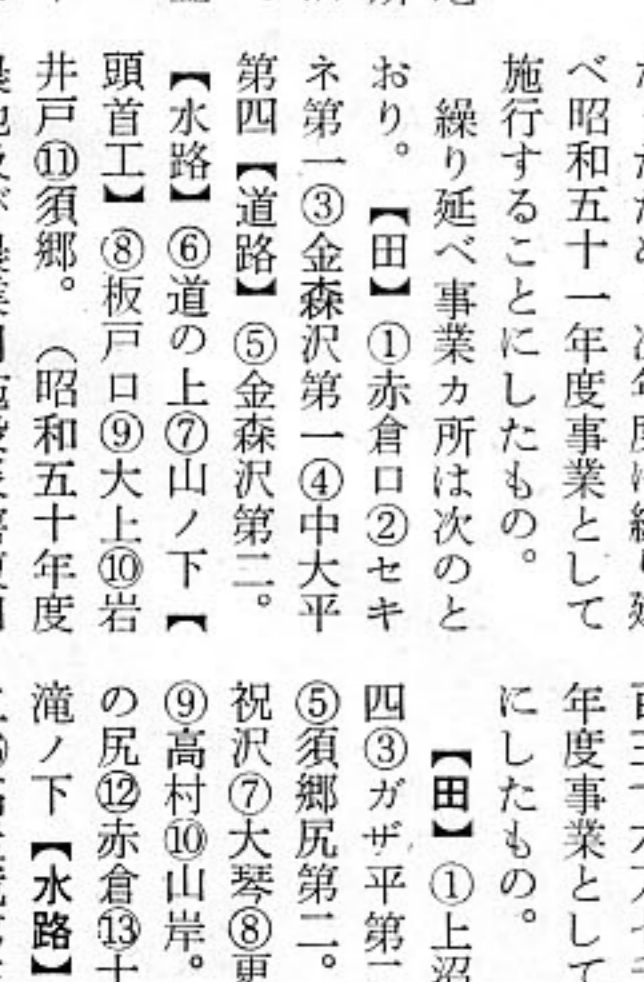
今議会に提案いたしました案件は、予算関係六件、助役および固定資産評価審査委員の人事関係二件、条例改正三件、各別記二件、その他百七十七案件となっております。

# 51年度予算 厳しい中にも積極型に

第一回議会定例会は、昭和五十一年度各会計予算案や助役選任など人事二件を含む十九案件を審議、万場一致で小松民三郎現助役を再選したほか他の人事を含む全案件をいづれも原案どおり決定、十二日間におわたる審議を終了して閉会しました。



昭和三十九年度町一般会計歳入歳出それぞれ予算額は、厳しい財政事情下にもかかわらず前年度当初比二六・二割増の十一億一千二百七十八万一千円となりました。



昭和三十九年度町一般会計歳入歳出それぞれ予算額は、厳しい財政事情下にもかかわらず前年度当初比二六・二割増の十一億一千二百七十八万一千円となりました。



# 東由利町報

№. 2 3 3 の ③ 昭和51年(1976) 4月1日

発行 秋田県東由利町役場 印刷 K K本間印刷所  
毎月1日発行(1部20円) 昭和47年7月21日第3種郵便物認可

## 特別会計予算の状況

三月議会で議決された各特別会計の昭和五十一年度当初予算額は次のとおり。  
▼国保会計 前年当初比一八・七割増で歳入歳出予算の総額は二億五千七百二十二万三千円増加の最大理由は保険給付費増に伴うもので、歳入では保険税と国庫支出金が大幅に増加している。

▼黒洲診療所会計 歳入歳出総額百七十九万七千円。  
▼簡易水道会計 前年当初比二九・二割増で歳入歳出予算の総額は一千六百九十三万三千円。条例改正に伴う事業収入の増加は百四十三万円程度。歳出は総務費九百八十九万七千円、公債費六百二十三万三千円。  
▼財産区会計 歳入歳出予算総額は九十六万二千円。

## 水道 超過料金等を引き上げ

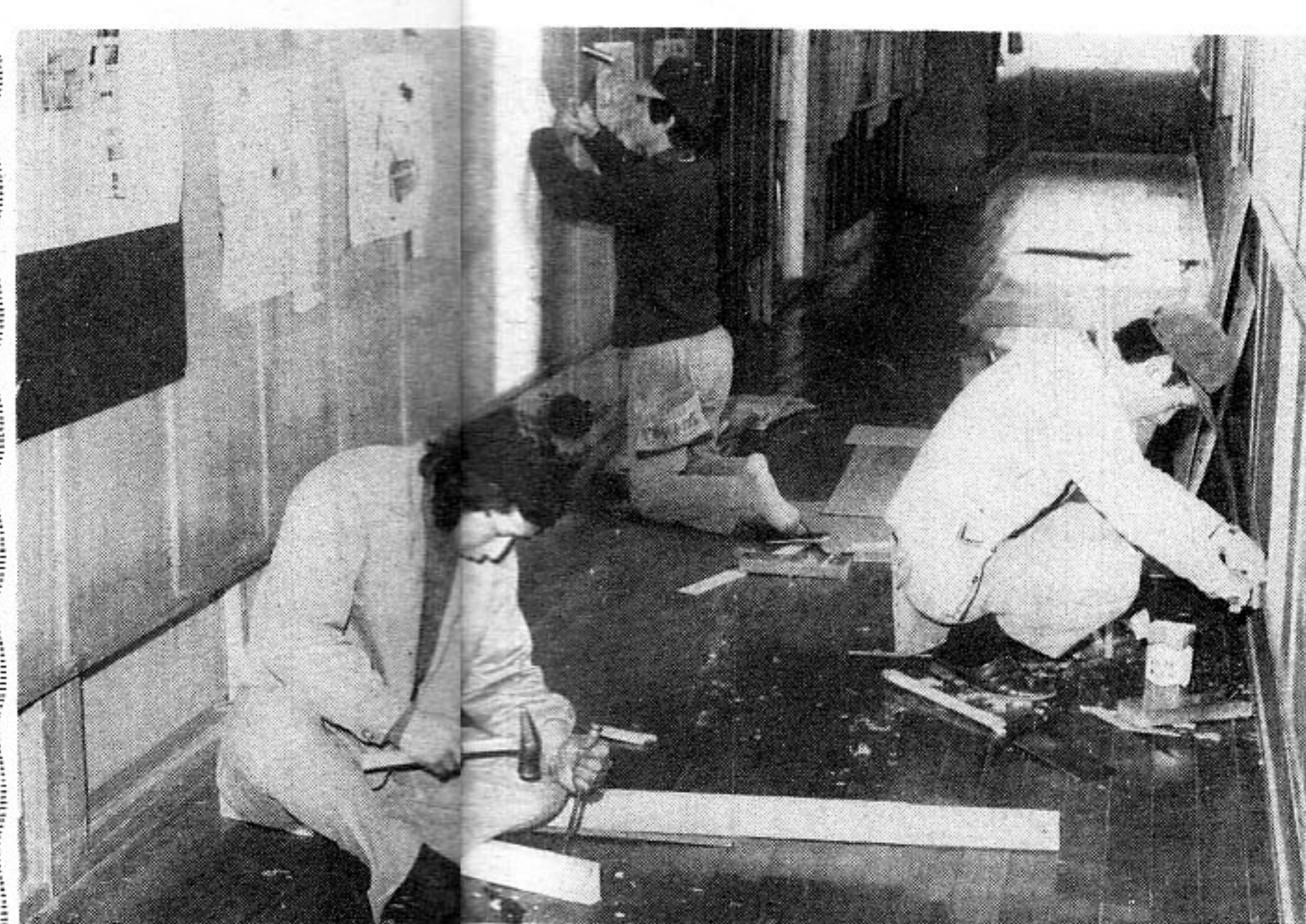
### 館合 基本水量12<sup>3</sup>mに

町簡易水道の給水および利用の実態に大きな変化が生じたことおよび今後の運営見通しなどから料金改定の必要が生じたことにより大幅な条例の改正が行われたもの。  
その内容は次の(イ)〜(ニ)に大別される。

(イ)これまで一般用、営業用の二区分しかなかった料金を区分を(1)家庭用(2)団体用(3)営業用(4)臨時用の四区分に細分化した。  
(ニ)それぞれの対象事項を規定上で明確にしたほか大琴簡易水道の基本料金および東由利・館合簡易水道の超過料金をそれぞれ引き上げ、さらに館合簡易水道については基本水量を従来の十五立方メートルから十二立方メートルに引き上げた。  
(三)私設消火栓の演習用使用料金を規定上に盛り込んだ。

## 校舎備品の修理に一日奉仕

町建設技能組合青年部(佐々木日出夫部長 部員四十五人)では、二月二十八日町内各小学校を対象に奉仕の修理作業を行い学校側から喜ばれました。



テキパキと壁面などの修理に当る青年部員たち(住小で)

町教委や学校側と事前の連絡をとっていたにもかかわらず、材料の準備が整わない学校もあり修理の箇所を全部やれない学校があったこと、が残念だった。と、この日、出かせぎなどに不出い十八人の部員が奉仕作業に参加、各小学校に三人前後ずつ分かれ、校舎や備品あるいは建具の修理などに汗を流しました。

## 保育料徴収条例制定

### へき地保育所関係条例廃止

これまでへき地保育所として町が委託してきた永慶・みどりの両無認可保育所が本年四月一日から認可保育所となるため、児童福祉法の規定に

道事業給水条例の一部改正  
公民館長の報酬改定  
月額四万五千元に  
公民館長の報酬を月額三万五千元から四万五千元に引き上げた。(特別職の職員で非常勤のもの報酬及び費用弁償に関する条例の一部改正)  
保育料徴収に関する条例制定  
基礎が町がその保育料の徴収を行う必要が出たため、それに関する条例を制定。昭和三十七年に制定された東由利町へき地保育所の設置及び保育料の徴収に関する条例を廃止したもの。(児童の保育に係る保育料の徴収条例制定)

## 社団法人への助成に関する条例制定

社団法人組織となった町社会福祉協議会に対して必要な場合合法的に助成を行うことが出来るよう条例を制定した。 (東由利町社会福祉法人の助成に関する条例の制定)

災害復旧事業負担金  
負担基準は地積割  
昭和五十一年度で施行する農地及び農業用施設災害復旧事業に係る経費の賦課基準並びに徴収の時期等を町営土地改良事業の経費の賦課および徴収に関する条例に基づき(負担金の賦課基準は関係受益者の地積割) (負担金徴収時期は事業着手の日から完成日)

## 国保 葬祭費一万円に

国民健康保険被保険者の葬祭費を五千円から一万円にアップ、五十二年四月一日から適用することにしたもの。(東由利町国民健康保険条例の一部改正)

簡便郵便  
簡易郵便局法等に基づき町と郵政大臣との間で締結していた簡易郵便局の郵政窓口事務委託契約を存続させることを前提に個人契約に切りかえ解約することにしたもの。(郵政窓口事務委託契約の解約)

固定資産評価審査委員会  
木島氏を再選  
また三月三十一日を以って任期が満了する町固定資産評価審査委員会の新委員に木島節造氏(蔵新田)を再選した。 (固定資産評価審査委員会の委員の選任)

委託契約を解約  
窓口事務委託契約の解約

未利用地開発は  
出羽丘陵開発に  
関連させて考える

## 700万円を減額 最終11億5千万円に

昭和五十一年度町一般会計予算の最終補正を行ったもので歳入歳出予算のそれぞれから六十九万九千九百九十九円を減額、最終予算規模を十一億五千二百七十八万八千円としたもの。  
歳入の主な減額は、土地改良事業受益者負担金など農林水産業費負担金一千六百七十五万八千円。▼財政調整

【答】 お説のとおりであり、①については技術的なポイントに一層工夫したい。②については、職員の業務負担軽減等とタイプを考慮し二回発行を検討したい。③については、できるだけ行いたいので期間の開催回数等検討し企画したい。

【質問】 通年施工に伴う余剰労働力や基盤整備完了後の過剰労働力を町としてはどう活用する考えか。  
【答】 現代は人間の対応能力以上に変化が早いといわれ、そのタイミングの不一致を含みつつもいまの方向(土地基盤の整備や二次農構導入など農業近代化とその関連施策)が正しいと考えている。外的条件等を考慮しながら一層検討して行きたい。

【質問】 山形振興計画に三億五千万円の事業費で農道として改良するプランを載せてある。現在石高線が過疎農道としてやっとなっており、その完了後に引き続き実施できるような困窮への働きかけたいと考えている。②地形や制度上から林道以外の方法が考えられないか。③かかりに実施するとしてもかなり難工事になり受益者負担が高くなるか。また公用自動車が多

【質問】 町民は、役場職員が多いという素朴な受けとめ方をしているがどうか。情うい感じがあると思うが、定員七十四名に対して長部局は四十二名であり市内はも

【質問】 町民は、役場職員が多くなっていないか。情うい感じがあると思うが、定員七十四名に対して長部局は四十二名であり市内はも

【質問】 町民は、役場職員が多くなっていないか。情うい感じがあると思うが、定員七十四名に対して長部局は四十二名であり市内はも

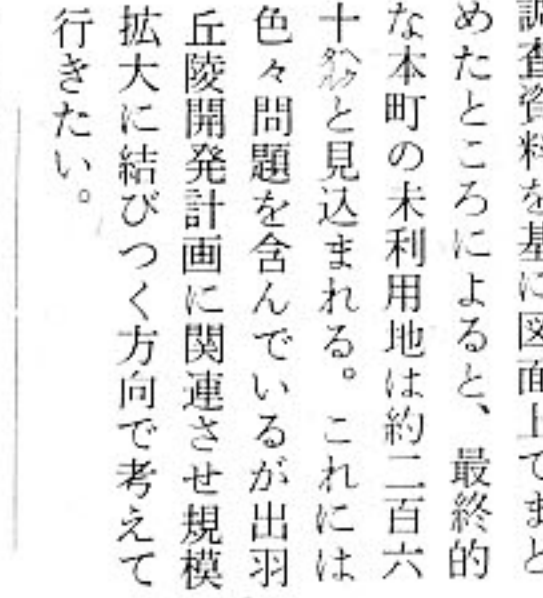
【質問】 町民は、役場職員が多くなっていないか。情うい感じがあると思うが、定員七十四名に対して長部局は四十二名であり市内はも

【質問】 町民は、役場職員が多くなっていないか。情うい感じがあると思うが、定員七十四名に対して長部局は四十二名であり市内はも

【質問】 町民は、役場職員が多くなっていないか。情うい感じがあると思うが、定員七十四名に対して長部局は四十二名であり市内はも

【質問】 町民は、役場職員が多くなっていないか。情うい感じがあると思うが、定員七十四名に対して長部局は四十二名であり市内はも

【質問】 町民は、役場職員が多くなっていないか。情うい感じがあると思うが、定員七十四名に対して長部局は四十二名であり市内はも



質問に答える小松町長

【質問】 山形振興計画に三億五千万円の事業費で農道として改良するプランを載せてある。現在石高線が過疎農道としてやっとなっており、その完了後に引き続き実施できるような困窮への働きかけたいと考えている。②地形や制度上から林道以外の方法が考えられないか。③かかりに実施するとしてもかなり難工事になり受益者負担が高くなるか。また公用自動車が多

【質問】 山形振興計画に三億五千万円の事業費で農道として改良するプランを載せてある。現在石高線が過疎農道としてやっとなっており、その完了後に引き続き実施できるような困窮への働きかけたいと考えている。②地形や制度上から林道以外の方法が考えられないか。③かかりに実施するとしてもかなり難工事になり受益者負担が高くなるか。また公用自動車が多

【質問】 山形振興計画に三億五千万円の事業費で農道として改良するプランを載せてある。現在石高線が過疎農道としてやっとなっており、その完了後に引き続き実施できるような困窮への働きかけたいと考えている。②地形や制度上から林道以外の方法が考えられないか。③かかりに実施するとしてもかなり難工事になり受益者負担が高くなるか。また公用自動車が多

【質問】 山形振興計画に三億五千万円の事業費で農道として改良するプランを載せてある。現在石高線が過疎農道としてやっとなっており、その完了後に引き続き実施できるような困窮への働きかけたいと考えている。②地形や制度上から林道以外の方法が考えられないか。③かかりに実施するとしてもかなり難工事になり受益者負担が高くなるか。また公用自動車が多

【質問】 山形振興計画に三億五千万円の事業費で農道として改良するプランを載せてある。現在石高線が過疎農道としてやっとなっており、その完了後に引き続き実施できるような困窮への働きかけたいと考えている。②地形や制度上から林道以外の方法が考えられないか。③かかりに実施するとしてもかなり難工事になり受益者負担が高くなるか。また公用自動車が多

【質問】 山形振興計画に三億五千万円の事業費で農道として改良するプランを載せてある。現在石高線が過疎農道としてやっとなっており、その完了後に引き続き実施できるような困窮への働きかけたいと考えている。②地形や制度上から林道以外の方法が考えられないか。③かかりに実施するとしてもかなり難工事になり受益者負担が高くなるか。また公用自動車が多

【質問】 山形振興計画に三億五千万円の事業費で農道として改良するプランを載せてある。現在石高線が過疎農道としてやっとなっており、その完了後に引き続き実施できるような困窮への働きかけたいと考えている。②地形や制度上から林道以外の方法が考えられないか。③かかりに実施するとしてもかなり難工事になり受益者負担が高くなるか。また公用自動車が多

【質問】 山形振興計画に三億五千万円の事業費で農道として改良するプランを載せてある。現在石高線が過疎農道としてやっとなっており、その完了後に引き続き実施できるような困窮への働きかけたいと考えている。②地形や制度上から林道以外の方法が考えられないか。③かかりに実施するとしてもかなり難工事になり受益者負担が高くなるか。また公用自動車が多

【質問】 山形振興計画に三億五千万円の事業費で農道として改良するプランを載せてある。現在石高線が過疎農道としてやっとなっており、その完了後に引き続き実施できるような困窮への働きかけたいと考えている。②地形や制度上から林道以外の方法が考えられないか。③かかりに実施するとしてもかなり難工事になり受益者負担が高くなるか。また公用自動車が多

【質問】 山形振興計画に三億五千万円の事業費で農道として改良するプランを載せてある。現在石高線が過疎農道としてやっとなっており、その完了後に引き続き実施できるような困窮への働きかけたいと考えている。②地形や制度上から林道以外の方法が考えられないか。③かかりに実施するとしてもかなり難工事になり受益者負担が高くなるか。また公用自動車が多

【質問】 山形振興計画に三億五千万円の事業費で農道として改良するプランを載せてある。現在石高線が過疎農道としてやっとなっており、その完了後に引き続き実施できるような困窮への働きかけたいと考えている。②地形や制度上から林道以外の方法が考えられないか。③かかりに実施するとしてもかなり難工事になり受益者負担が高くなるか。また公用自動車が多

【質問】 山形振興計画に三億五千万円の事業費で農道として改良するプランを載せてある。現在石高線が過疎農道としてやっとなっており、その完了後に引き続き実施できるような困窮への働きかけたいと考えている。②地形や制度上から林道以外の方法が考えられないか。③かかりに実施するとしてもかなり難工事になり受益者負担が高くなるか。また公用自動車が多

【質問】 山形振興計画に三億五千万円の事業費で農道として改良するプランを載せてある。現在石高線が過疎農道としてやっとなっており、その完了後に引き続き実施できるような困窮への働きかけたいと考えている。②地形や制度上から林道以外の方法が考えられないか。③かかりに実施するとしてもかなり難工事になり受益者負担が高くなるか。また公用自動車が多

【質問】 山形振興計画に三億五千万円の事業費で農道として改良するプランを載せてある。現在石高線が過疎農道としてやっとなっており、その完了後に引き続き実施できるような困窮への働きかけたいと考えている。②地形や制度上から林道以外の方法が考えられないか。③かかりに実施するとしてもかなり難工事になり受益者負担が高くなるか。また公用自動車が多

## 特集 一般質問

### 学校 方向見出した

#### 52年度末までの具体化は困難

【質問】 十二月議会以降各常任委員会に学校統合と給食問題について調査検討を続けて来ているが、このほど文部省は省令の一部改正で昭和五十一年度から学校給食に米飯給食を取り入れることにした。これに基づき県でも今後五カ年間に県内各小中学校に実施したいという意向をうち出している。

本町においては学校給食に対する町民の関心が高く要望も強いので、この際、米飯給食という新たな視野で学校統合とは別問題として考えなければならぬ時期と考える。財政上、今年直ちにはとほかなないまでも実施時期の見通しなど今後の方向を示された。

【答】 施政方針でも述べたとおり町財政の将来は極めて厳しいことが予想され、まず財政構造を念頭に入れお答えしたい。

【質問】 十二月議会以降各常任委員会に学校統合と給食問題について調査検討を続けて来ているが、このほど文部省は省令の一部改正で昭和五十一年度から学校給食に米飯給食を取り入れることにした。これに基づき県でも今後五カ年間に県内各小中学校に実施したいという意向をうち出している。

【質問】 十二月議会以降各常任委員会に学校統合と給食問題について調査検討を続けて来ているが、このほど文部省は省令の一部改正で昭和五十一年度から学校給食に米飯給食を取り入れることにした。これに基づき県でも今後五カ年間に県内各小中学校に実施したいという意向をうち出している。

【質問】 十二月議会以降各常任委員会に学校統合と給食問題について調査検討を続けて来ているが、このほど文部省は省令の一部改正で昭和五十一年度から学校給食に米飯給食を取り入れることにした。これに基づき県でも今後五カ年間に県内各小中学校に実施したいという意向をうち出している。

【質問】 十二月議会以降各常任委員会に学校統合と給食問題について調査検討を続けて来ているが、このほど文部省は省令の一部改正で昭和五十一年度から学校給食に米飯給食を取り入れることにした。これに基づき県でも今後五カ年間に県内各小中学校に実施したいという意向をうち出している。

## 町報二回発行を検討

【質問】 町民世論を把握して町政に反映させることが極めて大切と考えるが、それに関して①当局と議会の情報交換が不十分、②町民の意識を啓蒙する大きな役割がある町報について内容を充実させ二回発行してはどうか。

【答】 来年度以降も含み懸念も大きいですが、今後よく検討調査する機会を得たい。②については、地域住民の声もよく聞いており、二月中旬から損傷が大きくなったもので同月二十日から業者の協力をうけ原材料の投入を続け補修に当たっている。消雪後に大幅補修を行いたい。

【質問】 町民世論を把握して町政に反映させることが極めて大切と考えるが、それに関して①当局と議会の情報交換が不十分、②町民の意識を啓蒙する大きな役割がある町報について内容を充実させ二回発行してはどうか。

【答】 来年度以降も含み懸念も大きいですが、今後よく検討調査する機会を得たい。②については、地域住民の声もよく聞いており、二月中旬から損傷が大きくなったもので同月二十日から業者の協力をうけ原材料の投入を続け補修に当たっている。消雪後に大幅補修を行いたい。

【質問】 町民世論を把握して町政に反映させることが極めて大切と考えるが、それに関して①当局と議会の情報交換が不十分、②町民の意識を啓蒙する大きな役割がある町報について内容を充実させ二回発行してはどうか。

【答】 来年度以降も含み懸念も大きいですが、今後よく検討調査する機会を得たい。②については、地域住民の声もよく聞いており、二月中旬から損傷が大きくなったもので同月二十日から業者の協力をうけ原材料の投入を続け補修に当たっている。消雪後に大幅補修を行いたい。

## 第二期山振計画で

【質問】 ①基幹林道軽井沢線は生産・通学・生活道路として重要路線であり、住民は県道のつけ替えによる改良整備に期待を寄せていたが先般の知事来町で実現の可能性のうすいことが明らかになった。その上災害復旧工事で損傷も大きい。町としてこの二つに対応して改良を促進させるべきでないか。②宿・台山路の道路を新設する考えはないか。沿線資源の活用や通学上、メリットも大きいと思われる。③冷水魚生産施設に於いて施設方針で触れていなかったが、産業振興上、きわめて大切なことと思う。その成果はどうか。

【答】 ①基幹林道軽井沢線は生産・通学・生活道路として重要路線であり、住民は県道のつけ替えによる改良整備に期待を寄せていたが先般の知事来町で実現の可能性のうすいことが明らかになった。その上災害復旧工事で損傷も大きい。町としてこの二つに対応して改良を促進させるべきでないか。②宿・台山路の道路を新設する考えはないか。沿線資源の活用や通学上、メリットも大きいと思われる。③冷水魚生産施設に於いて施設方針で触れていなかったが、産業振興上、きわめて大切なことと思う。その成果はどうか。

【答】 ①基幹林道軽井沢線は生産・通学・生活道路として重要路線であり、住民は県道のつけ替えによる改良整備に期待を寄せていたが先般の知事来町で実現の可能性のうすいことが明らかになった。その上災害復旧工事で損傷も大きい。町としてこの二つに対応して改良を促進させるべきでないか。②宿・台山路の道路を新設する考えはないか。沿線資源の活用や通学上、メリットも大きいと思われる。③冷水魚生産施設に於いて施設方針で触れていなかったが、産業振興上、きわめて大切なことと思う。その成果はどうか。

【答】 ①基幹林道軽井沢線は生産・通学・生活道路として重要路線であり、住民は県道のつけ替えによる改良整備に期待を寄せていたが先般の知事来町で実現の可能性のうすいことが明らかになった。その上災害復旧工事で損傷も大きい。町としてこの二つに対応して改良を促進させるべきでないか。②宿・台山路の道路を新設する考えはないか。沿線資源の活用や通学上、メリットも大きいと思われる。③冷水魚生産施設に於いて施設方針で触れていなかったが、産業振興上、きわめて大切なことと思う。その成果はどうか。

【答】 ①基幹林道軽井沢線は生産・通学・生活道路として重要路線であり、住民は県道のつけ替えによる改良整備に期待を寄せていたが先般の知事来町で実現の可能性のうすいことが明らかになった。その上災害復旧工事で損傷も大きい。町としてこの二つに対応して改良を促進させるべきでないか。②宿・台山路の道路を新設する考えはないか。沿線資源の活用や通学上、メリットも大きいと思われる。③冷水魚生産施設に於いて施設方針で触れていなかったが、産業振興上、きわめて大切なことと思う。その成果はどうか。

【答】 ①基幹林道軽井沢線は生産・通学・生活道路として重要路線であり、住民は県道のつけ替えによる改良整備に期待を寄せていたが先般の知事来町で実現の可能性のうすいことが明らかになった。その上災害復旧工事で損傷も大きい。町としてこの二つに対応して改良を促進させるべきでないか。②宿・台山路の道路を新設する考えはないか。沿線資源の活用や通学上、メリットも大きいと思われる。③冷水魚生産施設に於いて施設方針で触れていなかったが、産業振興上、きわめて大切なことと思う。その成果はどうか。

## 町職員数多くはない

【質問】 町民は、役場職員が多いという素朴な受けとめ方をしているがどうか。情うい感じがあると思うが、定員七十四名に対して長部局は四十二名であり市内はも

【答】 職員に関しては、そのうち定員七十四名に対して長部局は四十二名であり市内はも

【答】 職員に関しては、そのうち定員七十四名に対して長部局は四十二名であり市内はも

【答】 職員に関しては、そのうち定員七十四名に対して長部局は四十二名であり市内はも

【答】 職員に関しては、そのうち定員七十四名に対して長部局は四十二名であり市内はも

【答】 職員に関しては、そのうち定員七十四名に対して長部局は四十二名であり市内はも

【質問】 町民は、役場職員が多いという素朴な受けとめ方をしているがどうか。情うい感じがあると思うが、定員七十四名に対して長部局は四十二名であり市内はも

【答】 職員に関しては、そのうち定員七十四名に対して長部局は四十二名であり市内はも

【答】 職員に関しては、そのうち定員七十四名に対して長部局は四十二名であり市内はも

【答】 職員に関しては、そのうち定員七十四名に対して長部局は四十二名であり市内はも

【答】 職員に関しては、そのうち定員七十四名に対して長部局は四十二名であり市内はも

【答】 職員に関しては、そのうち定員七十四名に対して長部局は四十二名であり市内はも

【答】 職員に関しては、そのうち定員七十四名に対して長部局は四十二名であり市内はも

【質問】 町民は、役場職員が多いという素朴な受けとめ方をしているがどうか。情うい感じがあると思うが、定員七十四名に対して長部局は四十二名であり市内はも

【答】 職員に関しては、そのうち定員七十四名に対して長部局は四十二名であり市内はも

【答】 職員に関しては、そのうち定員七十四名に対して長部局は四十二名であり市内はも

【答】 職員に関しては、そのうち定員七十四名に対して長部局は四十二名であり市内はも

【答】 職員に関しては、そのうち定員七十四名に対して長部局は四十二名であり市内はも

【答】 職員に関しては、そのうち定員七十四名に対して長部局は四十二名であり市内はも

【答】 職員に関しては、そのうち定員七十四名に対して長部局は四十二名であり市内はも



