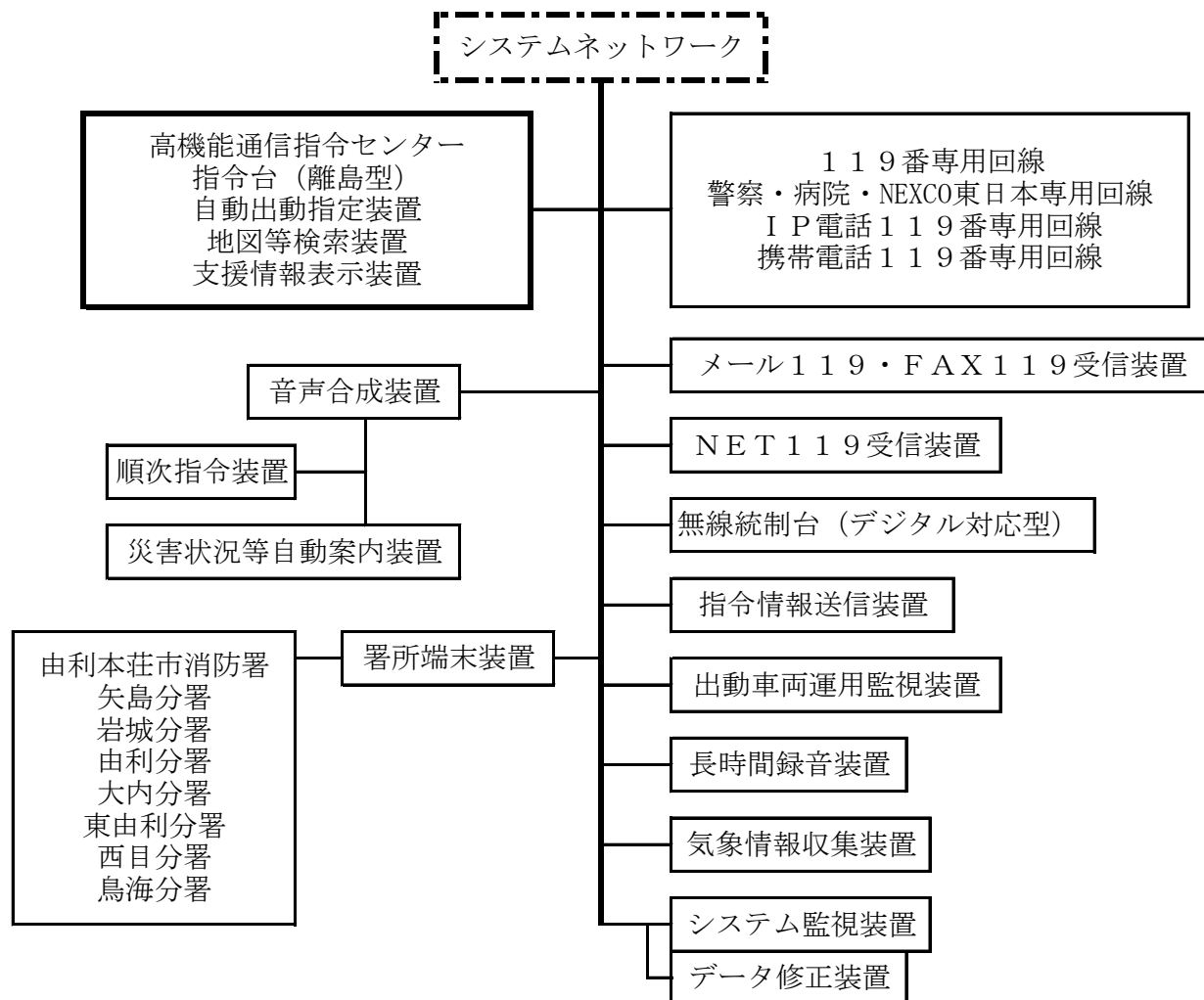




通信指令編

由利本荘市消防本部通信指令施設系統図

R4. 4. 1現在

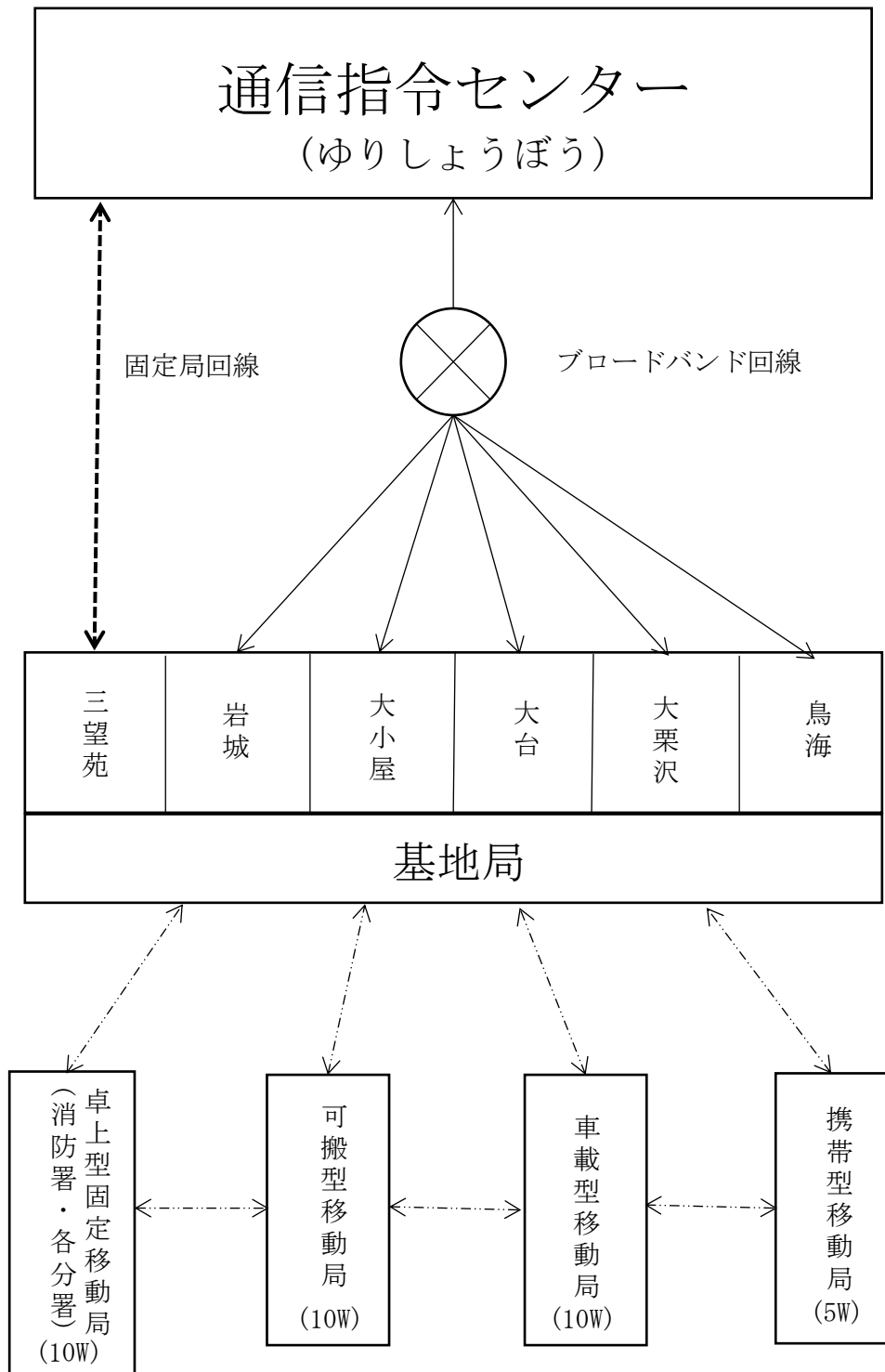


【各種防災設備】

- J - A L E R T
- E m - N e t
- 秋田県総合防災情報システム
- 由利本荘市同報系防災行政無線
- I P 告知放送設備
- 衛星携帯電話
- 無停電電源設備
- 非常用発電機

由利本荘市消防本部無線回線系統図

R4. 4. 1現在



通信施設配置状況

R4.4.1現在

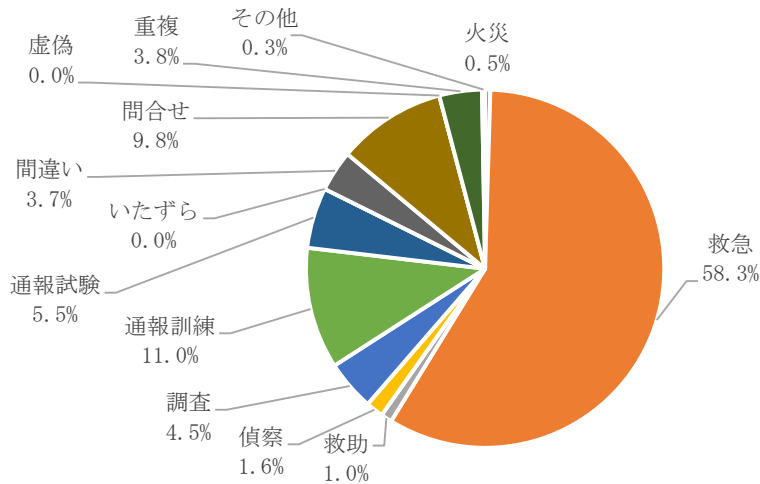
施設名		配置場所	合計	消	セ	消	矢	岩	由	大	東	西	鳥
				防	ン	由	島	城	利	内	東	西	鳥
				防	信	利	分	分	分	分	分	分	分
				本	指	防	署	署	署	署	署	署	署
				部	令	本	署	署	署	署	署	署	署
指令制御装置	119番通報(固定・IP)受信専用回線		4		4								
	指令専用回線		8			1	1	1	1	1	1	1	1
	病院専用回線		2		2								
	署所端末装置		8			1	1	1	1	1	1	1	1
	順次指令回線		2		2								
	支援情報表示装置		3		3								
119番通報緊急迂回線			1		1								
電話回線	一般電話回線		25	13			3	2	1	2	2	1	1
	ファクシミリ		9	1	1		1	1	1	1	1	1	1
	着信専用(テレホンサービス)		4		4								
携帯電話119番線			4		4								
携帯電話119番線			7		7								
警察直通専用電話			1		1								
消防無線	無線統制台		1		1								
	固定局		2		2								
	基地局		6		6								
	移動局(車載)		42	5		11	7	3	3	3	3	4	3
	移動局(携帯)		56	8	1	17	11	3	3	3	3	4	3
	移動局(卓上)		8			1	1	1	1	1	1	1	1
	移動局(可搬)		1	1									
秋田県総合防災情報システム			1		1								
メール119			1		1								
FAX119			1		1								
NET119			1		1								
画像伝送装置			2	1			1						
J-ALERT受信端末			1		1								
Em-Net受信端末			3		1	1	1						

消防指令センター着信状況

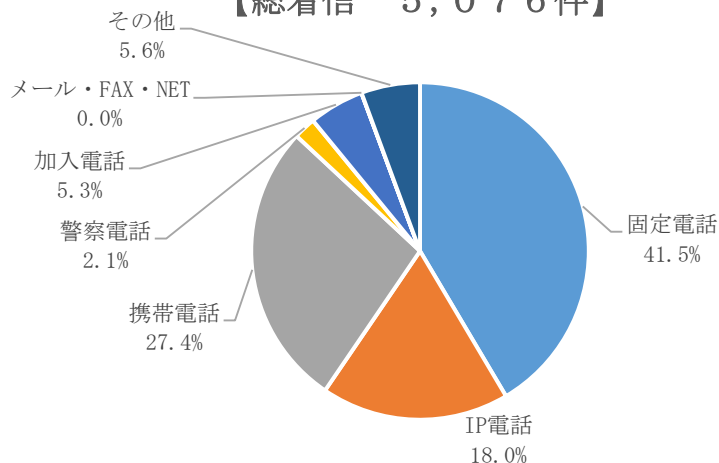
R3. 1. 1～R3. 12. 31

覚知方法 種別	119番回線				119番回線以外					合計
	固定電話	IP電話	携帯電話	小計	警察電話	加入電話	メール FAX・NET	その他 (駆け付け・ 現認含む)	小計	
火災	4	2	17	23	0	1	0	0	1	24
救急	1,055	629	813	2,497	60	154	1	248	463	2,960
救助	9	1	23	33	17	1	0	0	18	51
偵察	19	2	16	37	17	23	0	3	43	80
調査	87	7	24	118	14	89	0	9	112	230
通報訓練	318	153	85	556	0	0	0	1	1	557
通報試験	222	11	30	263	0	0	0	15	15	278
いたずら	0	0	0	0	0	0	0	0	0	0
間違い	92	9	82	183	0	0	0	5	5	188
問合せ	234	77	183	494	0	0	0	5	5	499
虚偽	0	0	0	0	0	0	0	0	0	0
重複	56	21	118	195	0	0	0	0	0	195
その他	10	3	1	14	0	0	0	0	0	14
小計	2,106	915	1,392	4,413	108	268	1	286	663	5,076

災害別着信状況
【総着信 5,076件】



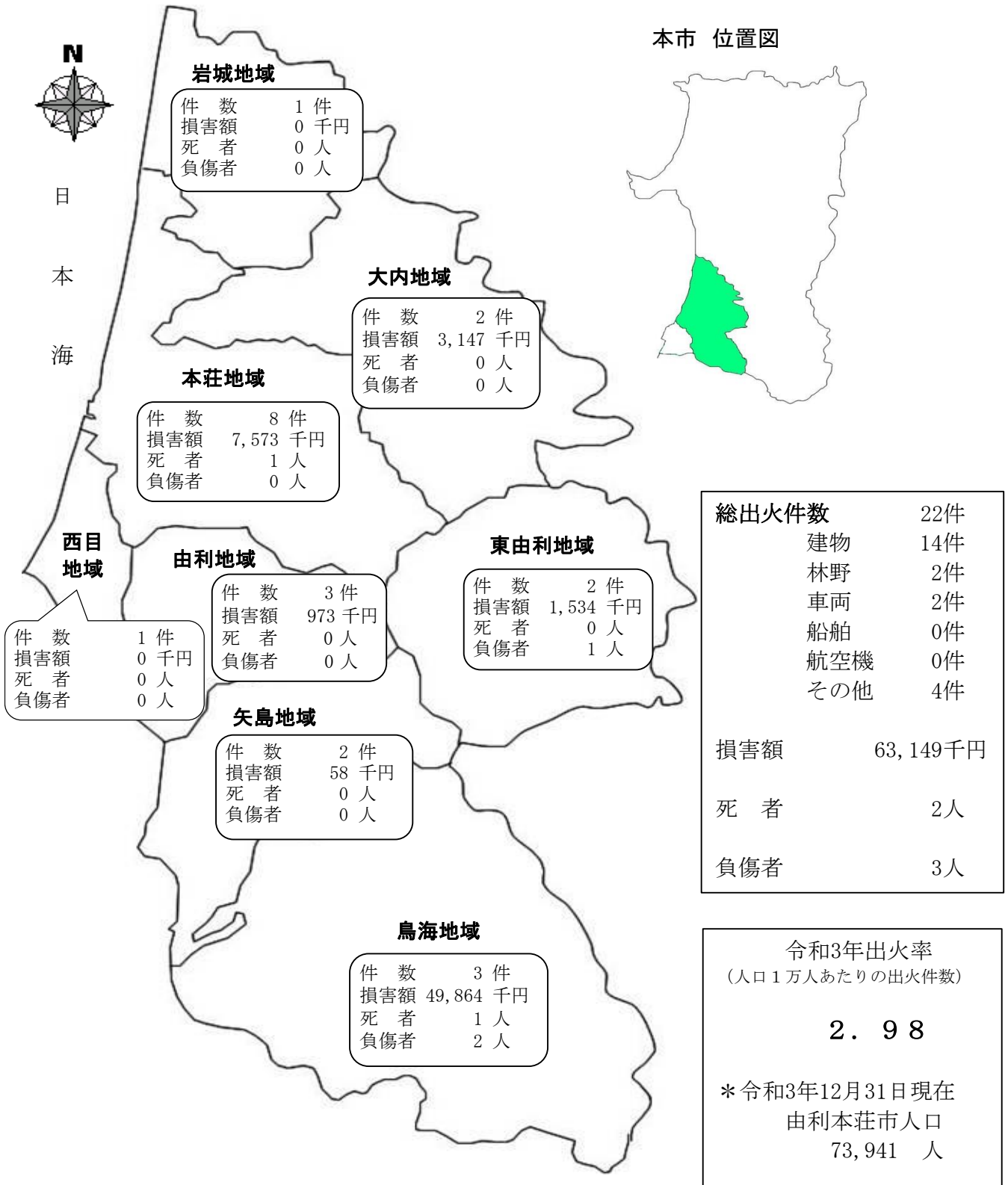
覚知別着信状況
【総着信 5,076件】



火災統計

火災発生状況図

R3.1.1～R3.12.31



年別火災統計表

区分 年別	件数	火災種別						焼損棟数				焼損面積			死者 (人)	傷者 (人)	損害額 (千円)
		建物	林野	車両	船舶	航空機	その他	全焼	半焼	部分焼	ぼや	建物面積		林野 (a)			
												床面積 (㎡)	表面積 (㎡)				
昭和45年	13	11	2				7	1	3			1,367	26	2	8	18,871	
昭和46年	56	38	16	2			28	3	18			3,686	873		9	69,617	
昭和47年	82	48	26	2		6	34	5	25			4,533	2,902	1	6	62,320	
昭和48年	72	47	19	5		1	23	1	27			4,394	439	1	6	52,639	
昭和49年	58	39	13	2		4	33	2	20			4,644	209	6	6	81,038	
昭和50年	70	36	17	3		14	16	3	24			2,468	416	2	5	110,586	
昭和51年	74	42	20			12	22	3	25			3,048	718	1	8	73,319	
昭和52年	67	43	12	3		9	15	4	33			2,343	119	1	6	55,376	
昭和53年	100	46	19	4		31	24	4	41			4,201	1,699	2	14	127,543	
昭和54年	70	45	10	2		13	28	6	28			4,406	1,667	3	4	170,648	
昭和55年	72	45	14	4		9	23	4	22			3,380	919	1	7	136,170	
昭和56年	48	34	7	1		6	18		22			2,544	251		6	149,882	
昭和57年	50	25	12	2		11	13	3	16			2,639	99	7	5	142,498	
昭和58年	65	41	13	3		8	28	6	19			5,847	3,000		5	356,798	
昭和59年	61	32	17			12	14	3	25			2,159	116	1	3	54,216	
昭和60年	55	37	9	1		8	21	9	31			4,710	140	2	7	165,157	
昭和61年	71	46	8	5		12	18	4	35			3,376	772	2	12	170,911	
昭和62年	61	27	17	3		14	8	1	24			1,532	1,035	7	6	88,821	
昭和63年	58	35	9	1	2	11	19	4	30			1,984	141	4	11	110,999	
平成元年	61	39	7	2		13	23	5	34			3,214	171	6	10	194,664	
平成2年	43	26	7	2		8	14	2	13			2,985	69	2	5	217,456	
平成3年	41	26	4	3		8	25	2	25			3,813	12	4	8	154,969	
平成4年	21	15	2	3		1	10	1	9			1,593	102	1	3	123,663	
平成5年	29	18	4	4		3	8	3	9			1,460	30		2	60,364	
平成6年	47	25	6	3		13	12	5	14			3,396	22	1	7	334,902	
区分 年別	件数	火災種別						焼損棟数				焼損面積			死者 (人)	傷者 (人)	損害額 (千円)
		建物	林野	車両	船舶	航空機	その他	全焼	半焼	部分焼	ぼや	建物		林野 (a)			
												床面積 (㎡)	表面積 (㎡)				
平成7年	35	26	5	2		2	17	2	14	3		3,207	4	13	1	8	141,330
平成8年	29	16	5	4		4	11	1	8	4		1,425	39	351	1	1	92,177
平成9年	59	31	9	7	1	11	15	4	17	2		2,066	642	218	3	6	183,020

区分 年別	件数	火災種別						焼損棟数				焼損面積			死者 (人)	傷者 (人)	損害額 (千円)
		建物	林野	車両	船舶	航空機	その他	全焼	半焼	部分焼	ぼや	建物		林野 (a)			
												床面積 (㎡)	表面積 (㎡)				
平成10年	46	29	8	1			8	15	3	18	7	1,695	217	276	1	5	272,855
平成11年	62	40	9	7			6	24	9	31	7	4,530	344	358	3	6	385,497
平成12年	42	21	5	6	1		9	17	1	14	6	2,454	133	3	2	2	90,560
平成13年	67	31	11	5			20	11	1	7	16	1,733	1,126	547	3	4	569,228
平成14年	31	17	6	6			2	15	1	13	6	2,696	171	153	4	4	62,379
平成15年	46	24	4	7	1		10	10	1	11	12	1,578	285	29	5	9	61,799
平成16年	47	25	7	5			10	9	4	10	9	1,700	352	93		5	88,345
平成17年	31	21	1	3			6	11	2	6	7	1,169	204		1	2	75,736
平成18年	33	22	1	6			4	14	1	11	9	2,300	249	4	8	3	116,162
平成19年	27	15	2	5			5	12	2	3	3	1,404	14	21	2	3	67,250
平成20年	38	19	7	4			8	12		11	9	1,547	48	673	4	8	427,761
平成21年	47	24	10	3			10	10	5	6	10	1,583	19	92	5	4	67,380
平成22年	19	11	1	2			5	8	1	3	4	1,551	109	20	1	7	67,266
平成23年	31	20	3	3			5	12	3	13	9	2,129	207	11		6	193,293
平成24年	37	20	7	7			3	4	2	12	5	975	25	27		7	53,222
平成25年	28	14	2	1			11	14	4	7	4	2,546	282	17	1	3	82,107
平成26年	23	8	4	7	1		3	5	2	5	5	590	115	127	4		29,057
平成27年	20	10	3	1			6	11		10	2	1,592	244	29	5	1	61,705
平成28年	26	6	9	6			5	2		3	5	217	8	129	3	5	7,878
平成29年	20	10	4	6				9		8	2	1,642	87	112	1	2	73,810
平成30年	19	12		2			5	7		2	5	1,201	6		1	3	40,253
令和元年	28	11	5	6			6	2	1	7	5	429	37	991	1	8	50,866
令和2年	28	16	3	2			7	16	5	12	5	2,542	68	1,006		6	276,698
令和3年	22	14	2	2			4	14		5	5	1,597	36	4	2	3	63,149

- ◆ 昭和45・46年については、本荘地区消防事務組合・矢島地区消防組合の各組合発足時以降とする。
- ◆ 平成7年1月1日以降火災報告取扱要領の改正により、爆発及びぼやを加え、建物焼損面積について床面積と表面積に分類する。
- ◆ この統計表は、平成17年3月22日、1市7町合併により旧本荘地区消防事務組合、旧矢島地区消防組合各消防本部の件数等を合算したものである。

地域別火災発生状況

R3. 1. 1～R3. 12. 31

区分 地域別	件数	火災種別等						焼損棟数							焼損面積等					り災世帯			り災人員 (人)	死者 (人)	負傷者 (人)	損害額							(千円)				
		建物	林野	車両	船舶	航空機	その他	住家				非住家			建物		林野	車両	船舶	航空機	その他	全損				半損	小損	建物	収容物	林野	車両	船舶		航空機	その他	爆発	合計
								全焼	半焼	部分焼	ぼや	全焼	半焼	部分焼	ぼや	床面積 (㎡)																					
																														(人)	(人)	(人)		(人)	(人)	(人)	
本 荘	8	5		1		2	1	1	1	1			2	95	2		2				1		3	14	1		7,023	333		170			5	42	7,573		
矢 島	2	1	1						1					1		2						1	1			4	54							58			
岩 城	1		1													2																					
由 利	3	3							1	1	2			86	4								2	5			353	570					50		973		
大 内	2	1				1				1		1		263	6					25						1,070	2,077							3,147			
東由利	2	1		1						1				16			1							1		126	5		1,403					1,534			
西 目	1					1																															
鳥 海	3	3					3			5		2		1,137	23		1				3		10	1	2	41,757	7,751		115			241		49,864			
合 計	22	14	2	2		4	4	2	3	10		3	2	1,597	36	4	4			25	4		6	30	2	3	50,333	10,790		1,688			296	42	63,149		
前年との 比 較	△ 6	△ 2	△ 1			△ 3	△ 3	△ 3	△ 5	△ 1	△ 1	△ 2	△ 2	△ 1	△ 945	△ 32	△ 1,002				△ 95	△ 4	△ 2	△ 5	△ 23	△ 2	△ 3	△ 56,864	△ 50,475		△ 1,054		△ 107,306	△ 42	△ 213,549		

前年同期 (令和2年)

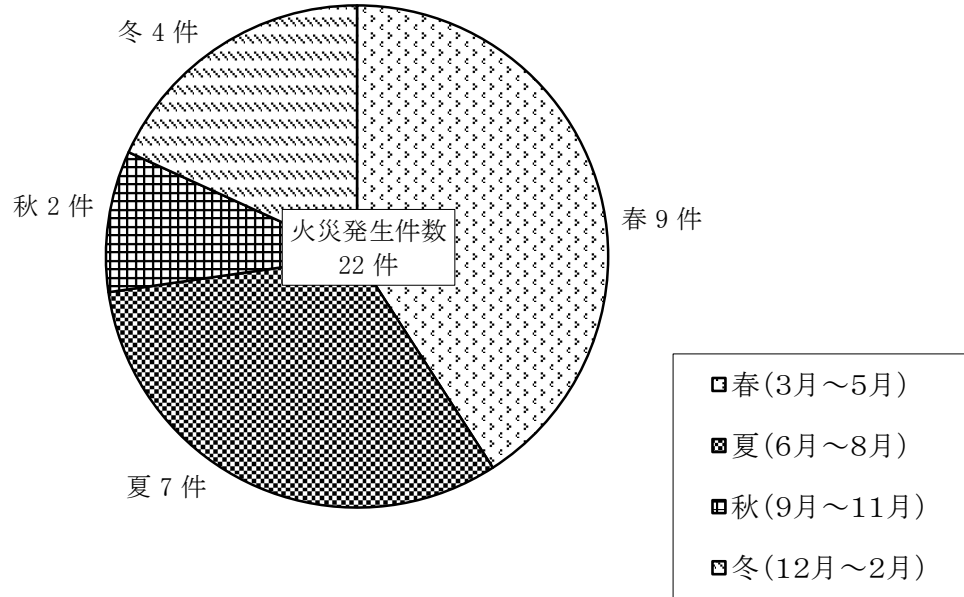
本 荘	12	11				1	5	3	4	4	4	2	2	1	1,265	28		1			6	2	8	37		2	62,544	55,264		3			682		118,493
矢 島																																			
岩 城	3	3					1		2	2		3		680	30					1		2	9		3	21,606	2,167					38		23,811	
由 利	1			1													1												500					500	
大 内	6	2				4	1		1	3				597	10	17	1		58	1		1	7		1	23,047	3,834		113			200		27,194	
東由利	1		1													986			54																
西 目	3		1	1		1											1	1											18			106,682		106,700	
鳥 海	2		1			1											2			8															
合 計	28	16	3	2		7	7	3	7	4	9	2	5	1	2,542	68	1,006	4		120	8	2	11	53		6	107,197	61,265		634		107,602		276,698	

時間別火災発生状況

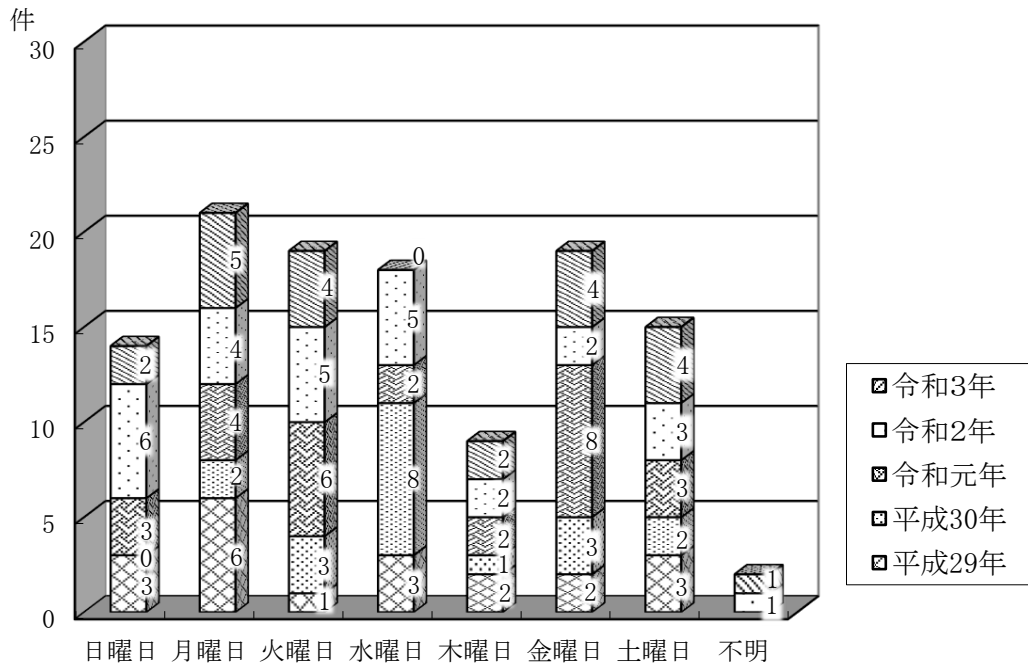
R3. 1. 1～R3. 12. 31

区分 時間別	火災件数														焼損棟数				焼損面積等						損害額 (千円)	死者 (人)	負傷者 (人)		
	火災種別							覚知別							建 物		林 野 (a)	車 両 (台)	船 舶 (隻)	航空機 (機)	その他 (a)								
	合計	建物	林野	車両	船舶	航空機	その他	専用		加入		警察電話	駆け付け	事後通知	その他	全焼						半焼	部分焼	ぼや				床面積 (㎡)	表面積 (㎡)
								加	携	加	携																		
合計	22	14	2	2			4	3	12	2				5	14		5	5	1,597	36	4	4			25	63,149	2	3	
昼	小計	13	9	1			3	2	6	2				3	7		3	4	1,028	28	2	1			25	29,391	1		
	6～7																												
	7～8	2	2							1				1				2									60		
	8～9	2	1	1					1					1								2					42		
	9～10																												
	10～11	3	2					1	1	2					3		1		128	2		1				25	8,170	1	
	11～12	1						1			1																		
	12～13	1	1							1						3		1		637	20						17,945		
	13～14																												
	14～15																												
	15～16	2	1					1		1	1					1		1		263	6						3,147		
	16～17																												
17～18	2	2								1				1				2									27		
夜	小計	8	4	1	2		1	1	6				1	7		2		569	7	2	3				33,700	1	3		
	18～19	3	2		1				1	2					5		2		374	7		1				15,142			
	19～20	3	1		1		1			2			1	1					179			2				18,427	1	2	
	20～21																												
	21～22																												
	22～23	1	1							1					1				16							131		1	
	23～24	1		1							1											2							
	0～1																												
	1～2																												
	2～3																												
	3～4																												
	4～5																												
5～6																													
不明	1	1											1				1		1							58			

四季別火災発生状況（令和3年）



曜日別火災発生状況（過去5ヶ年）



風速・湿度・月別火災発生状況

R3. 1. 1～R3. 12. 31

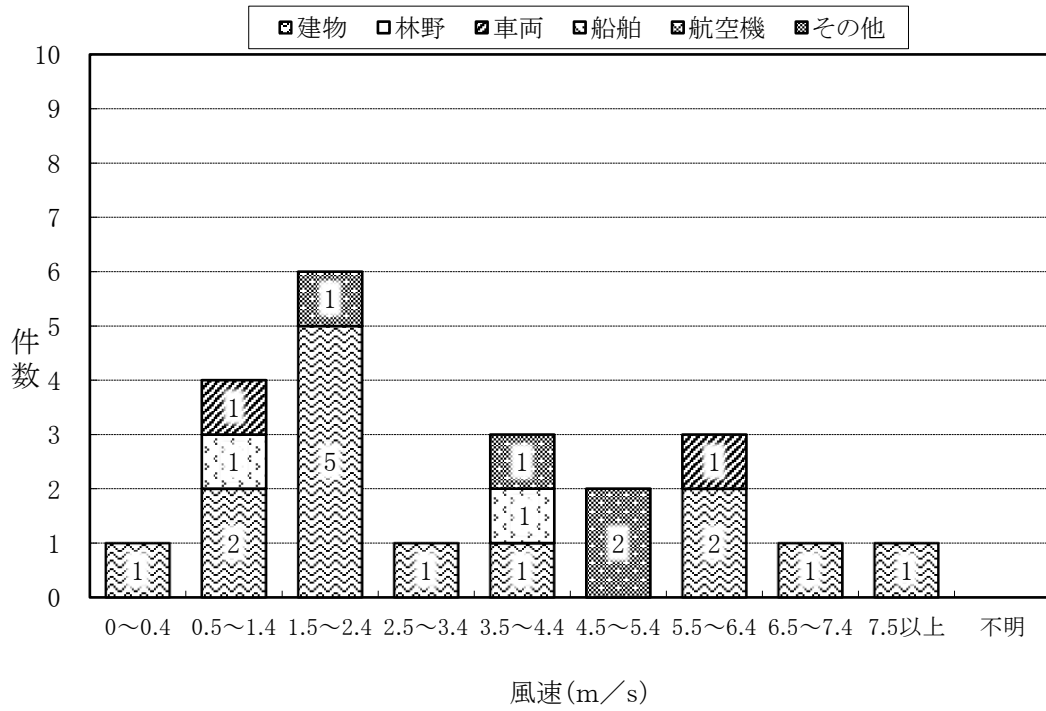
風速・湿度		月別												計
		1月	2月	3月	4月	5月	6月	7月	8月	9月	10月	11月	12月	
風速 (m/s)	0～0.4						1							1
	0.5～1.4			2		1			1					4
	1.5～2.4			1	1				2		1		1	6
	2.5～3.4								1					1
	3.5～4.4				2	1								3
	4.5～5.4							2						2
	5.5～6.4	1			1							1		3
	6.5～7.4		1											1
	7.5以上		1											1
	不明													
計	1	2	3	4	2	1	2	4		1	1	1	22	
湿度 (%)	0～35				1									1
	36～45													
	46～55				1			1						2
	56～65			1	2	1		1						5
	66～75			1					1		1			3
	76～85	1	1						1		1			4
	86～95		1	1		1			1					4
	96以上						1		1				1	3
	不明													
計	1	2	3	4	2	1	2	4		1	1	1	22	
火災件数 (件)	建物	1	2	2	1	1	1		3		1	1	1	14
	林野					1			1					2
	車両			1	1									2
	船舶													
	航空機													
	その他				2			2						4
計	1	2	3	4	2	1	2	4		1	1	1	22	

気象別火災発生状況

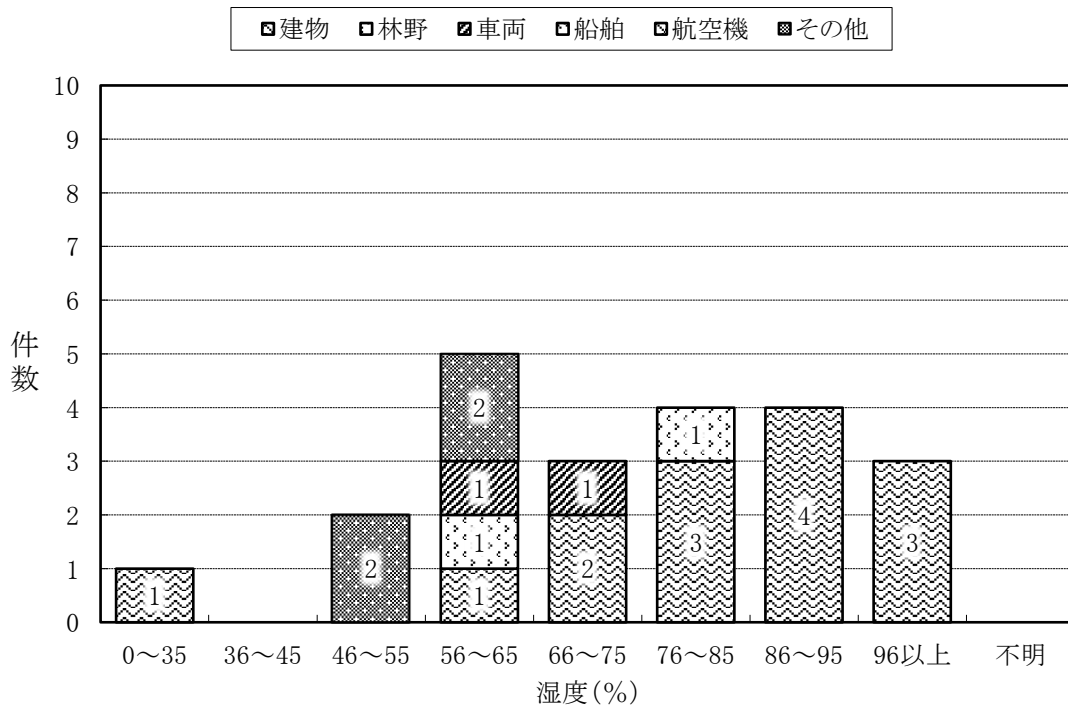
R3. 1. 1～R3. 12. 31

区分 気象別	火災件数							焼損棟数				死者		負傷者		焼 損 面 積 等							損害額 (千円)	火災1件あたりの 損害額 (千円)
	火災種別							全 焼	半 焼	部分 焼	ぼ や	死 者 (人)	負 傷 者 (人)	建物		林 野 (a)	車 両 (台)	船 舶 (隻)	航 空 機 (機)	そ の 他 (a)				
	合 計	建 物	林 野	車 両	船 舶	航 空 機	そ の 他							床 面 積 (㎡)	表 面 積 (㎡)									
合計	22	14	2	2		4	14		5	5	2	3	1,597	36	4	4			25	63,149	2,870			
風向	無風状態	1	1				1				1	2	179			1				17,024	17,024			
	北	1					1													0	0			
	北東	1	1				1		1				53	4						117	117			
	東	9	5	2	1		1	3	1	2	1	1	111	2	4	2				7,639	849			
	南東																							
	南	4	2		1		1	7		2			958	23					25	34,243	8,561			
	南西	1	1					1		1			263	6						3,147	3,147			
	西	3	3					1			2		33	1						954	318			
	北西	2	1					1			1									25	13			
	不明																							
風速 (m/s)	0～0.4	1	1				1				1	2	179			1				17,024	17,024			
	0.5～1.4	4	2	1	1		5		2				374	7	2	1				16,415	4,104			
	1.5～2.4	6	5				1	3	1	2	1	1	111	2		1			25	7,509	1,252			
	2.5～3.4	1	1							1				1						58	58			
	3.5～4.4	3	1	1			1	1					33		2					854	285			
	4.5～5.4	2					2													0	0			
	5.5～6.4	3	2		1			3	1	1			637	20		1				18,117	6,039			
	6.5～7.4	1	1					1	1				263	6						3,147	3,147			
	7.5以上	1	1							1										25	25			
	不明																							
湿度 (%)	0～35	1	1				1						33							854	854			
	36～45																							
	46～55	2					2												25	0	0			
	56～65	5	1	1	1		2	4	1				321	3	2	1				15,025	3,005			
	66～75	3	2		1					2				1		1				1,503	501			
	76～85	4	3	1			3	1	2				637	20	2					17,972	4,493			
	86～95	4	4				2	2	1				316	10						3,324	831			
	96以上	3	3				4	1	2	3			290	2		2				24,471	8,157			
	不明																							

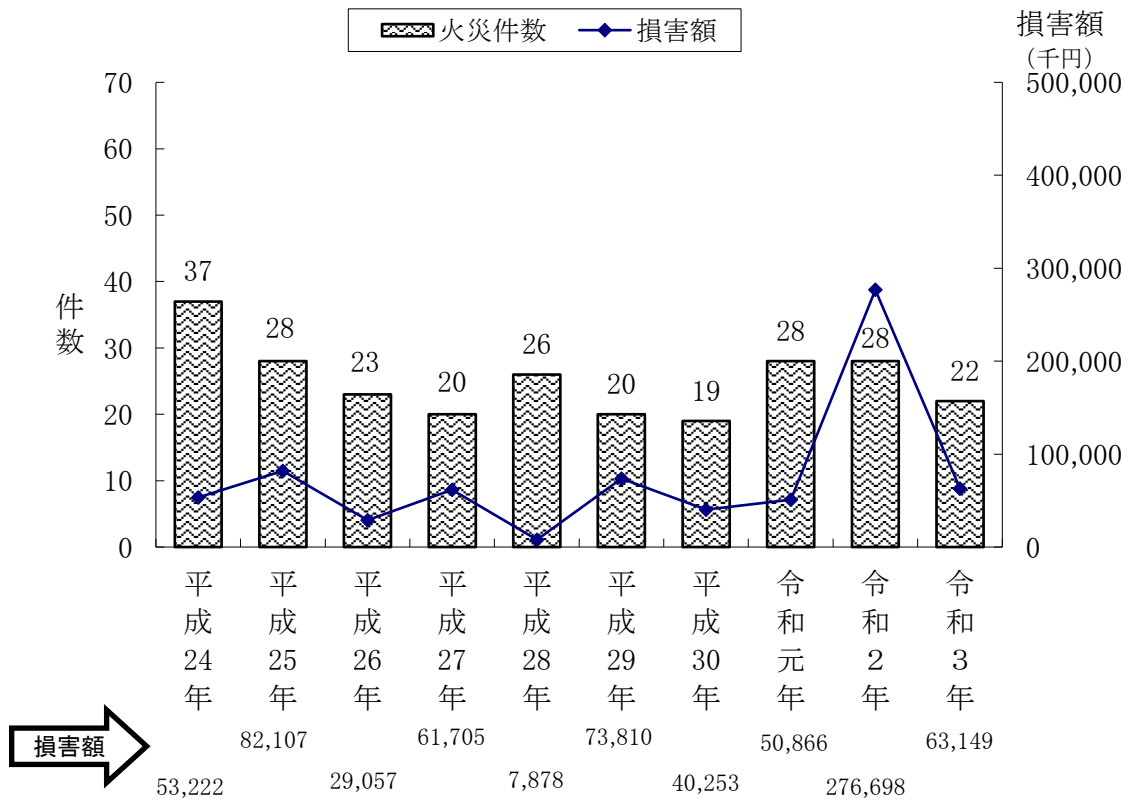
風速と火災発生状況（令和3年）



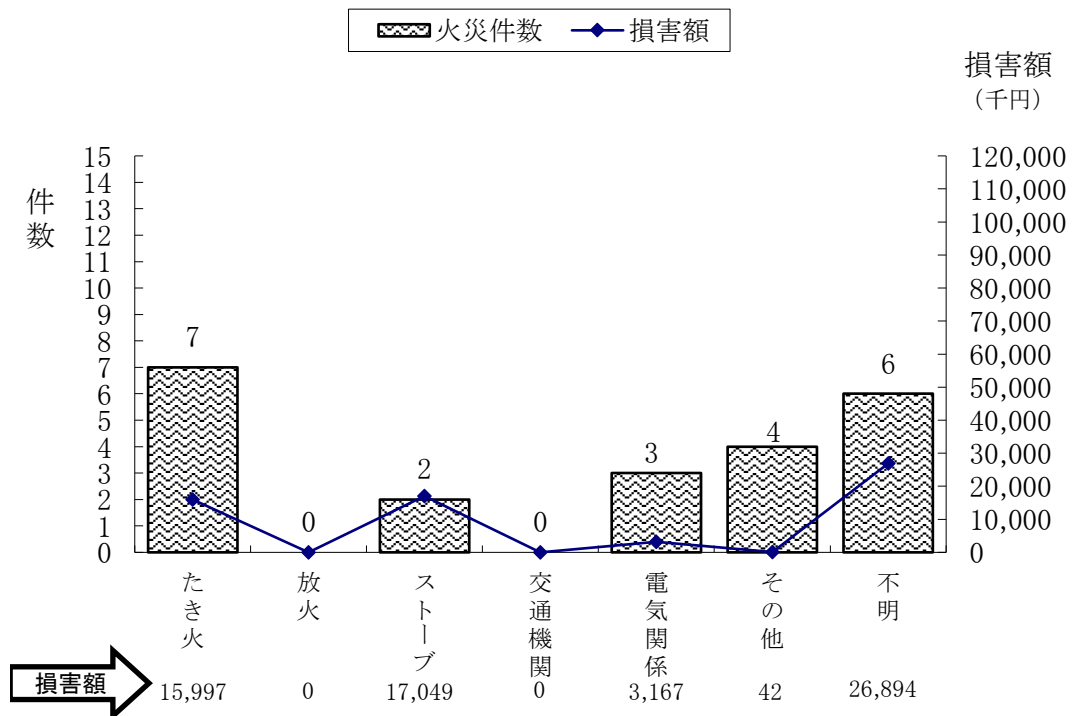
湿度と火災発生状況（令和3年）



過去10年間の火災発生・損害額状況



出火原因別火災件数・損害額状況（令和3年）



主なる火災史

年次	地域	主なる出火	焼損概要
享和 2	本荘	上横町から出火	356棟
文化 2. 3	本荘	作事役所に放火したものあり、東風烈しく古雪まで延焼	不詳
嘉永 4. 3	本荘	桶屋町から出火、南西に向かい中町まで延焼	〃
嘉永 5. 3. 26	岩城	亀田から出火	136棟
明治 12. 10. 1	本荘	桶屋町から出火	200棟
明治 12. 10. 14	岩城	亀田から出火	250棟
明治 15. 9. 8	岩城	亀田から出火	150棟
明治 17. 6. 14	本荘	石脇上町から出火	280棟
明治 19. 3. 29	岩城	亀田から出火	200棟
明治 23. 6	本荘	石沢上野部落から出火	13棟
明治 24. 5. 20	本荘	和泉町から出火、由利橋を焼き川口まで延焼	625棟
明治 25. 2	本荘	大町北側から出火	50棟
明治 26	本荘	松ヶ崎字松ヶ崎及び神沢から出火	200棟
明治 27. 1	本荘	中横町から出火、大町、中横町、油小路、上横町焼失	150棟
明治 28	本荘	松ヶ崎から出火	40棟
明治 30	本荘	松ヶ崎から出火	50棟
明治 35. 4	本荘	芦川字下モ山折林部落から出火	25棟
明治 35. 4	本荘	松ヶ崎から出火	70棟
明治 36. 4	本荘	美倉町から出火、油小路、上横町、大町全部焼失	120棟
明治 36. 9	本荘	芦川部落から出火	11棟
明治 36. 9	本荘	鮎瀬部落から出火	18棟
明治 42. 9	本荘	裏尾崎町から出火	16棟
明治 46. 1	本荘	玉ノ池部落から出火	30棟
大正 7. 1	本荘	中堅町から出火	3棟
大正 8. 2	本荘	鮎瀬部落から出火	59棟
大正 10. 8	本荘	鍛冶町から出火	10棟
大正 12. 9	本荘	鮎瀬部落から出火	17棟
大正 12. 10	本荘	中島から出火（製材所）	1棟
大正 15. 9	本荘	石脇から出火（製材所）	1棟
昭和 5. 2	本荘	美倉町から出火（製材所）	1棟
昭和 5. 4	本荘	館部落から出火	47棟
昭和 13. 4	本荘	南内越、土谷字谷地部落から出火	13棟
昭和 15. 4	本荘	鳥田目部落から出火	22棟
昭和 16. 5	本荘	川口部落から出火	136棟
昭和 16. 7	本荘	古雪町から出火（製材所）	1棟
昭和 17. 10	本荘	中島から出火（製材所）	1棟
昭和 18. 8	本荘	親川部落から出火	9棟
昭和 19. 5	本荘	宮内部落から出火	21棟
昭和 20. 6. 23	本荘	田町から出火	5棟
昭和 23. 4. 7	矢島	家中から出火	5棟
昭和 23. 5. 28	大内	岩谷麓から出火	62棟
昭和 23. 8. 30	矢島	田沢から出火	7棟
昭和 24. 5. 5	由利	山本から出火	60棟
昭和 24. 12	本荘	万願寺から出火	10棟
昭和 25. 1. 13	本荘	竜巻から出火（療養所）	3棟
昭和 25. 3	本荘	鳥田目部落から出火	14棟
昭和 25. 3. 11	由利	前郷西小路から出火	8棟

年次	地域	主なる出火	焼損概要
昭和 26. 4. 27	由利	吉沢から出火	20棟
昭和 27. 5	本荘	畑谷の飛火で北内越地区平岡、中の目、赤田の一部焼失	27棟
昭和 29. 5. 19	東由利	宿字大琴から出火	154棟
昭和 29. 8. 18	由利	前郷仲町から出火	10棟
昭和 30. 4. 8	本荘	親川字二ツ釜から出火	18棟
昭和 30. 5. 15	矢島	七日町熊之堂から出火	26棟
昭和 31. 5. 10	鳥海	平根から出火	80棟
昭和 31. 9. 12	矢島	濁川から出火	8棟
昭和 33. 5. 23	本荘	大浦部落から出火	19棟
昭和 34. 11. 7	本荘	大泉寺山から出火	1棟
昭和 36. 4. 29	東由利	蔵字新田から出火	7棟
昭和 39. 2. 25	大内	新田から出火	14棟
昭和 39. 5. 1	岩城	亀田裏町から出火	19棟
昭和 39. 7. 2	本荘	裏尾崎町から出火	11棟
昭和 39. 9. 9	本荘	松ヶ崎から出火	10棟
昭和 40. 5. 3	本荘	石脇字下夕畑から出火 (工場)	1棟
昭和 43. 5. 2	東由利	蔵字島から出火	13棟
昭和 45. 7. 5	鳥海	笹子中村から出火	5棟
昭和 47. 1. 22	本荘	肴町から出火 (製材所)	5棟
昭和 48. 3. 30	本荘	湯沢から出火 (寺院)	1棟
昭和 49. 1. 27	鳥海	下直根栗出から出火 (4人死亡)	1棟
昭和 53. 6. 27	大内	松本から出火 (学校)	1棟
昭和 53. 9. 18	本荘	石脇字田尻から出火	6棟
昭和 54. 5. 2	鳥海	小川から出火	4棟
昭和 57. 3. 29	大内	岩野目沢字大小屋から出火 (4人死亡)	2棟
昭和 58. 2. 8	矢島	七日町上山寺から出火 (寺院)	3棟
昭和 58. 2. 18	鳥海	中直根前ノ沢から出火 (旅館等)	3棟
昭和 60. 9. 18	東由利	老方字五升畑から出火 (学校)	1棟
昭和 62. 3. 25	矢島	立石から出火 (2人死亡)	1棟
平成 2. 8. 5	本荘	石脇字下長老沼から出火 (旅館)	1棟
平成 3. 2. 5	矢島	城内桃野から出火 (3人死亡)	1棟
平成 3. 8. 15	東由利	館合字家ノ下から出火 (製材所)	16棟
平成 6. 10. 13	本荘	出戸町字給人町から出火 (寺院)	1棟
平成 10. 5. 12	本荘	石脇字田尻から出火	5棟
平成 11. 8. 11	本荘	二十六木字岡本から出火 (工場)	1棟
平成 11. 8. 27	矢島	元町新所から出火	6棟
平成 11. 12. 13	本荘	川口字高花から出火	10棟
平成 13. 11. 14	本荘	石脇字尾花沢から出火 (遊技場)	1棟
平成 14. 4. 3	由利	五十土から出火	5棟
平成 18. 8. 18	本荘	石脇字田尻から出火	4棟
平成 18. 8. 30	本荘	小坊ヶ沢から出火 (2人死亡)	3棟
平成 20. 4. 23	東由利	館合字善徳 (林野火災)	620 a
平成 20. 6. 23	本荘	万願寺から出火 (工場・ぼや)	315, 140千円
平成 20. 8. 11	西目	出戸字堀切から出火 (1人死亡)	7棟
平成 21. 2. 5	矢島	七日町字山寺から出火 (1人死亡)	6棟
平成 22. 2. 28	本荘	中町から出火	6棟
平成 22. 12. 30	本荘	石脇字山ノ神から出火 (改築中の学校体育館)	1棟
令和 2. 12. 16	本荘	松ヶ崎字松ヶ崎町から出火	8棟
令和 2. 12. 20	西目	西目字大平から出火 (発電用風車)	106, 482千円