



火元へ疾走！ 消防団の技競う

7月3日、秋田県消防学校(岩城地域)で由利本荘市消防訓練大会が行われました。大会は3年ぶりの開催。各分団の出場隊は日頃の訓練の成果を発揮し、標的を倒す速さと動作の正確性などを競い合いました。

【大会結果】小型ポンプ操法の部
第1位…東由利分団、第2位…由利分団、第3位…岩城分団
(写真は、きびきびとした動きでホースをつないでいく東由利分団)

市内で活躍する団体を紹介

熱中夢中

46

海外のボードゲームと人との交流を楽しむ

ボードゲームやりませんか？

6月18日のゲーム会に参加したみなさん(中央が代表の畠中さん)



このコーナーでは市内で活躍する団体をジャンルを問わず紹介しています。

今回は「ボードゲームやりませんか？」です。ボードゲームは、テーブルを囲み対面で遊ぶゲームです。将棋やオセロなどが身近なものですが、この団体では主にユーロゲームと呼ばれる90年代以降に、欧州で生まれたボードゲームを楽しんでいます。

■なりたち

代表の畠中悟さん(53歳・石脇)が秋田市や隣県のボードゲームイベントに参加する中で、気に入ったゲームと一緒に楽しめる場を本市へ作りたいとの思いから、8年ほど前にインターネットでゲーム会の開催を告知したのが始まり。毎回3人〜7人ほどが催しに参加し、現在まで2



カダーレ内の予約が取れた部屋でゲーム会を実施。6月18日は2階研修室で開催

00回以上にわたりゲーム会が開催されています。

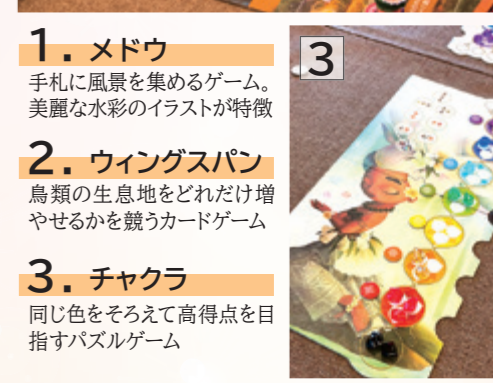
■活動内容

毎週土曜日の13時〜18時ごろまで畠中さんと参加者が持ち込んだボードゲームを全員で遊びます。メインとなるユーロゲームは、子どもから大人まで幅広い年代が遊ぶことができ、幸運に恵まれれば初心者でも熟練者に勝てるゲーム性が特徴です。

■ボードゲームの醍醐味

初回から参加し続けている岩谷賢吾さん(29歳・薬師堂)は「人付き合いが楽しい団体なので続いています。ゲームの目標は勝つことですが、目的は楽しむこと。ゲームをしながら交流も楽しめるのがボードゲームの面白さで、それを堪能できる集まりだと思えます」と語ります。

■6月18日に遊ばれたゲーム



- 1. メドウ
手札に風景を集めるゲーム。美しい水彩のイラストが特徴
- 2. ウィングスパン
鳥類の生息地をどれだけ増やせるかを競うカードゲーム
- 3. チャクラ
同じ色をそろえて高得点を目指すパズルゲーム

■これからの目標

今後の目標は、楽しくボードゲームが遊べる場を作り続けること。代表の畠中さんは「ボードゲームはゲームの展開を楽しみながら、参加者同士のつながりを深められるのが魅力です。その魅力を共有できるような場所作りをできるだけ長く続けられたらと思います」と話します。参加者は随時募集しています。興味がある方はゲーム会に参加してみたいかがでしょうか。

活動に興味がある方はSNSへ



代表のSNSで開催日を告知しています。参加時の事前連絡は不要です。



▲アメーバブログ ▲ツイッター



民生委員・児童委員

地域の身近な相談相手



西部地区民生児童委員協議会
会長 佐々 工 さん

普段どのような思いで活動していますか？

「地域の方々の力になれたらいいな」という思いで活動しています。訪問を受けた方が「民生委員に相談してよかった、来てくれて助かった」と思ってもらえればうれしいです。秘密を守ること、人権を尊重すること、緊急のことは優先的に対応することなども心掛けています。



通学路の見守り
登下校時の見守り
やあいさつ運動



訪問見守り活動
悩み事の相談や声掛け、行事の周知など



地域福祉
クリーンアップなど

活動例

民生委員・児童委員を
ご存じですか？

少子化や核家族化によって地域のつながりが薄れる中、高齢者や障がいのある方、子育てや介護をしている方などが、周囲に相談できず孤立してしまうケースが増えています。そこで、地域の身近な相談相手として必要な支援を行う「民生委員・児童委員」についてぜひ知ってもらい、活動へのご理解とご協力をお願いします。

会長を務める西部地区民生児童委員協議会はどうですか？

「民生委員同士の関わり合いがとても良いです。地域の人たちの力になるには、委員同士の関わり合いが良いことは欠かせないです。お互いがこのことを理解して協調し、支え合うことを心掛けているのだと思います。委員同士の雰囲気が良いと活動上の悩み事などを共有でき、委員の心のケアにもつながります。

毎月の定例会で事例を挙げ一緒に検討し、結論は急がずに方向性を示す会長などの助言も重要と考えています。西部地区民児協の場合、出席率も良いです。退任後に「民生委員を引き受けてよかった」と思ってもらえることを一つの理想と考えています。

民生委員・児童委員の3つの基本姿勢

①社会奉仕の精神

社会奉仕の精神をもって社会福祉の増進に努めます

②基本的人権の尊重

民生委員法第15条に定められた守秘義務があり、活動を行うにあたり、相談内容や個人の秘密を守り、個人の人格を尊重します

③政治的中立

職務上の地位を政党または政治的目的のために利用しません

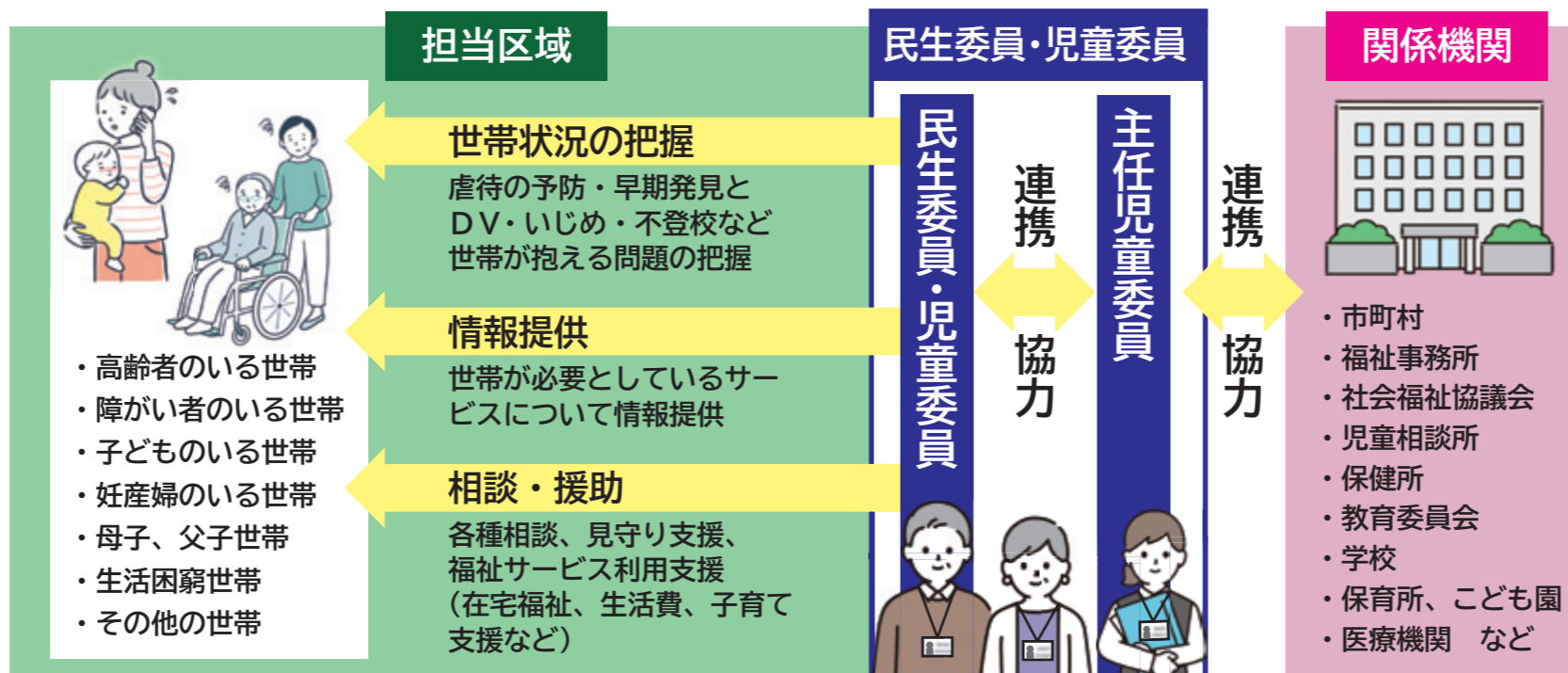
民生委員・児童委員制度

地域住民の立場に立って地域の福祉を担うボランティアです。民生委員法に基づき厚生労働大臣から委嘱された非常勤の地方公務員で、児童福祉法に定める児童委員も兼ねています。給与の支給はなく、任期は3年で厚生労働大臣が委嘱します。

民生委員・児童委員、主任児童委員

地域を見守り、地域住民にとって身近な相談相手、専門機関へのつなぎ役です。自らも地域住民の一員として、担当の区域で高齢者や障がいのある方の安否確認や見守り、子どもたちへの声掛けなどを行っています。医療や介護の悩み、妊娠や子育ての不安、失業や経済的困窮による生活上の心配事など、さまざまな相談に応じます。相談内容に応じて、必要な支援が受けられるよう、地域の専門機関へとつなぎます。

子どもや子育てに関する支援を専門に担当する主任児童委員は、担当区域をもたず、区域担当の民生委員・児童委員と連携しながら子育ての支援や児童健全育成活動などに取り組んでいます。



- ・高齢者のいる世帯
- ・障がい者のいる世帯
- ・子どものいる世帯
- ・妊産婦のいる世帯
- ・母子、父子世帯
- ・生活困窮世帯
- ・その他の世帯

市内には西部地区を含め14地区の民生児童委員協議会があり、現在275人が民生委員・児童委員として活動しています。もし生活に関してお困り事があれば、お住まいの地区担当にご相談ください。
秘密は守られます。相談内容や秘密が第三者に知られることはありません。
地区の民生委員が分からない場合は福祉支援課までお問い合わせください。

問い合わせ 福祉支援課 ☎24-6315

令和4年度住民税非課税世帯等に対する

新型コロナウイルス感染症の影響が長期化する中、さまざまな困難に直面した方々の生活国の事業です。

A 住民税非課税世帯	
対象世帯	令和4年6月1日（基準日）時点で本市に住民登録があり、世帯全員の「令和4年度住民税均等割」が非課税である世帯 ※生活保護世帯も支給対象（収入認定はされません）。 ※下記のいずれかに該当する世帯は対象外となります。 ①令和3年度住民税非課税世帯等に対する臨時特別給付金の対象世帯 ②世帯員全員が「住民税が課税されている親族など」から扶養を受けている世帯 例1：親（課税）に扶養されている大学生（非課税）の単身世帯 例2：子（課税）に扶養されている両親（非課税）の世帯
申請手続き	対象と思われる世帯主の方に申請書を発送します（7月15日発送予定） ※未申告などにより税情報が把握できない世帯には申請書が発送されません。
必要書類	①申請書 ②申請者の本人確認証の写し ③振込先口座が分かるものの写し ※未申告などにより税情報が把握できない方は、別に書類が必要となりますのでお問い合わせください。
申請方法	申請書に必要事項を記入し、以下の方法でご提出ください。 ①返信用封筒での郵送提出 ②市役所本庁舎1階の特設ブースへ提出（7月19日～） ※特設ブース終了後はこども未来課へ提出 ③各総合支所市民サービス課へ提出 申請が困難な場合は、以下の方々にご相談ください。 ①民生委員 ②介護職員など（ケアマネージャー、相談支援専門員など）
申請期限	10月31日(月)必着

よくある質問

- Q1. 令和3年度住民税非課税世帯等に対する臨時特別給付金を受給しました。今回の給付金も対象となりますか？
A. 令和3年度住民税非課税世帯等に対する臨時特別給付金において「住民税非課税世帯」または「家計急変世帯」で対象となった世帯は、給付対象外となります。
令和3年度対象世帯でまだ申請書の返送がない世帯には、令和4年6月下旬に書類一式を再発送していますので、そちらの申請書でお手続きください。
- Q2. 扶養とは何の扶養ですか？
A. 「税」の扶養のことで、住民税が課税されているご家族などが、年末調整や確定申告の際に、親族などを扶養控除としている場合のことをいいます。不明な方は、ご自身の状況をご家族などにご確認ください。
- Q3. 対象だと思いますが、申請書が届きません。なぜですか？
A. 令和4年度新たに住民税非課税世帯になったことが条件のため、世帯内に下記のいずれかに該当する方がいると考えられます。
①「住民税が課税となっている方が1人以上いる」 → 世帯員全員が住民税非課税でないため対象となりません。
②「未申告の方がいる」 → 申告を行い、住民税が非課税であれば対象となります。申告書の写しを添付し申請が必要となります。
③「令和3年12月11日以降に転入された方がいる」 → 前住所地で令和3年度住民税非課税世帯等に対する臨時特別給付金の対象となっていた可能性がありますので申請書を送付していません。確認が必要となるためご相談ください。
④「令和4年1月2日以降に転入された方がいる」 → 令和4年1月1日時点で本市に住民票がないため、税情報が確認できません。③の確認に加え、令和4年1月1日に住所のある自治体より令和4年度住民税非課税証明書をお取り寄せいただく必要があります。

臨時特別給付金の申請が始まります

や暮らしを支援するため、住民税非課税世帯等に対して【1世帯当たり10万円】を給付する

B 家計急変世帯	
対象世帯	5等のAに該当しない世帯で、新型コロナウイルス感染症の影響を受けて令和4年1月以降家計が急変し、同一の世帯全員が令和4年度分の住民税均等割が非課税である世帯と同様の事情にあると認められる世帯（世帯員それぞれの1年間の収入または所得の見込額が、住民税均等割が非課税となる水準に相当する世帯） ※令和3年度住民税非課税世帯等に対する臨時特別給付金対象世帯やAで給付を受けた世帯、世帯員全員が「住民税が課税されている親族など」から扶養を受けている世帯は対象外。
申請手続き	○各世帯で世帯全員の収入状況を確認の上、申請をお願いします。 ○申請が必要な方は、お問い合わせいただくか市ホームページをご確認ください。 ○令和4年1月以降の任意の1カ月の収入がわかるもの（該当する月の給与明細などの資料）を提出し、申立書で市が判定します。 ○判定する収入の種類は、給与・事業・不動産・年金です。遺族・障害年金などの非課税年金は含みません。 ○非課税相当水準の収入は世帯構成により異なります。下記の表をご確認ください。
必要書類	①申請書 ②申請者の本人確認証の写し ③振込先口座が分かるものの写し ④収入見込額の申立書 ⑤家計が急変したことを証明する、任意の1カ月の収入状況がわかる給与明細など（世帯で課税されている方全員分）
申請方法	申請書に必要事項を記入し、以下の方法でご提出ください。 ①返信用封筒での郵送提出 ②市役所本庁舎1階こども未来課へ提出 ③各総合支所市民サービス課へ提出 注) 新型コロナウイルス感染症の影響ではない収入減を申請した場合、不正受給に問われる場合があります。
申請期限	9月30日(金)必着

「住民税均等割非課税相当水準以下」の早見表

申請者が申請時点で、障がい者・未成年者・寡婦・ひとり親の場合は、非課税収入限度額は204万3千円としてください。
それ以外は、下表を参考にしてください。

世帯人数（注1）	非課税相当収入限度額
2人 例：夫(婦)と子1人	137万8千円
3人 例：夫婦と子1人	168万円
4人 例：夫婦と子2人	209万7千円
5人 例：夫婦と子3人	249万7千円
6人 例：夫婦と子4人	289万7千円

注1…世帯人数は次の①～③の合計です。
①申請者本人
②同一生計配偶者（収入金額103万円以下の方）
③扶養親族（16歳未満の者も含む）

臨時特別給付金の「振り込め詐欺」や「個人情報の詐取」にご注意ください！

- ・市からATMの操作をお願いすることはありません。
 - ・市から給付金を支給するため、メールで手続きをお願いすることや、手数料などの振り込みを求めることはありません。
- 自宅や職場などに市の職員などをかたる不審な電話や郵便があった場合は、警察署にご連絡ください。

市ホームページ▼

【問い合わせ先】
こども未来課 臨時給付金担当
☎24-6241



本荘高校創立120周年記念事業 硬式野球・サッカーの招待試合で熱戦

本荘高校の創立120周年を記念した硬式野球とサッカーの招待試合が6月17日、水林グリーンスタジアムおよび同陸上競技場で行われました。



投球する本荘高校の投手

では、甲子園でも常連の作新学院高校（栃木県）を対戦相手に迎えました。初回に猛攻を仕掛けた作新学院高に4点を先取されましたが、その裏すぐに本荘高が1点を返し、その後も5回、8回に反撃して3点を追加しました。惜しくも敗れましたが、安打数は11と作新学院高に劣らず、堂々とした戦いぶりでした。



相手の投球を打ち返す本荘高校の打者

スタンドの一塁側と三塁側に本荘高の全校生徒が半々に分かれ、それぞれ本荘高と作新学院高をブラバ

友だちを大切に育てる心で育てる 市内3小学校で「人権の花」運動

子どもたちが協力して花を育てることで、命の大切さや思いやりの心を育くむ「人権の花」運動は、毎年全国の小学校で取り組まれています。市内では本年度、新山・矢島・大内の3小学校で行われました。

このうち矢島小学校では、6月21日に全校生徒137人と市内の人権擁護委員が参加し、同校グラウンドで



花苗を植える矢島小学校の児童

50個ほどのプランターにマリーゴールドやペゴニア、ペチュニア、サルビアの花苗を植栽しました。作業は縦割りの班に分かれて行われ、上級生が下級生へ優しく手順を教えながら、協力して手際よく作業を進める姿が見られました。

若者交流プロジェクトの企画イベント 街の映えスポットを探して

6月18日に若者の交流の場をつくるアベイブプロジェクトの1回目となるイベント「いつもの街で見つける映えスポット探し」が開催されました。



曲沢駅に来るおばこ号を撮影する参加者

参加者らは本荘駅から矢島駅までおばこ号に乗って移動。その車内では自己紹介や会話を楽しみながら、車窓から撮ることができ、映えスポットを探し、鳥海山などを撮影しました。



映える風景を撮影する参加者

参加者らは本荘駅から矢島駅までおばこ号に乗って移動。その車内では自己紹介や会話を楽しみながら、車窓から撮ることができ、映えスポットを探し、鳥海山などを撮影しました。



ゆりほんテレビ公式YouTube

ポケットティッシュ配布で呼びかけ 男女共同参画街頭啓発キャンペーン

男女共同参画社会の形成に向けて市民の理解と関心を高めてもらうと、男女共同参画街頭啓発キャンペーンが6月10日から28日にかけて、市内7地域で行われました。この活動は6月の「男女共同参画推進月間」に合わせ、市内のスーパ

りや道の駅などで実施されたもので、参加したのは市職員のほか、市男女共同参画推進協議会委員、あきた



ポケットティッシュを配る参加者

F・F推進員、人権擁護委員、市民団体や社会福祉協議会の職員など。参加者は啓発チラシが入ったポケットティッシュを配布し、男女共同参画社会への理解を呼びかけました。

このうち本荘地域では28日に活動が行われ、参加した推進協議会の小番理公子委員は「こうした活動を通して男女共同参画への理解が進み、男性も女性も分け

Yurihonjo City Topics

鳥海山百宅口 夏山開き記念登山

6月19日、鳥海山百宅口の夏山開きが登山道入口の大清水園地キャンプ場で行われ、関係者や記念登山の参加者ら約40人により、期間中の登山者の安全が祈願されました。



山頂を目指し登り始める参加者

その後の記念登山では、参加者らは一部にまだ雪が残る登山道を、ストックを使いながら山頂を目指して

登りましたが、悪天候のため途中で下山しました。山頂まで行くことはできませんでしたが、下山中の参加者からは久しぶりの登山に笑顔が見られました。

「花の日」で伝える感謝の気持ち 本荘幼稚園の園児が市役所訪問

本荘幼稚園の園児たち11人が6月23日に市役所を訪れ、市長への感謝の気持ちを書いたメッセージボードや園児が作った小物入れ、花束などを贈りました。



花束などを贈る園児

「好きな食べ物は何ですか」と尋ねるなど、市長との会話を楽しんでいました。



訪れた本荘幼稚園の園児たち

同園は「花の日（6月第2日曜日）」と呼ばれる、身近な人に感謝の気持ちを伝えるキリスト教の行事にちなんで市役所を訪問。市長へ感謝の気持ち

園児からは、「市長と会って」たのしかった」「きんちようした」など訪問した感想が聞かれました。

市長のつばやき日記

市長の湊です。私のSNSに投稿した内容の一部をお伝えします。

6月15日(水)投稿 TDK硬式野球部 都市対抗野球大会出場決定報告



佐藤監督(右奥)、加藤マネージャー(右手前)

初戦は7月20日(水)午後2時から対戦相手 Honda (埼玉県寄居町・小川町)

7月18日から東京ドームで行われる第93回都市対抗野球大会に出場が決定したTDK硬式野球部の佐藤監督と加藤マネージャーがいらっしゃいました。6月の東北大会で見事に優勝し、本大会へは3年連続出場！すごいですね！がんばってください！

6月11日(土)投稿 由利本荘市8人制バレー ボール前期大会



由利本荘市8人制バレーボール前期大会が大内地域の市総合体育館で開催されました。200人を超える参加者で盛会です！皆さん元気がいっぱいにプレイされていました！

市政情報

1

市職員を募集します

令和5年度採用予定の市職員を次のとおり募集します。
採用人数
 ○行政職：上級・中級・初級および職務経験者のうちから15人程度

○行政職（障がい者対象）：1人程度
 ○技術職【土木】：上級・中級・初級および職務経験者のうちから若干名
 ※上級の受け付けは終了して

います。
申込期限 8月15日(月)17時
 ※郵送の場合は当日消印有効。
申し込み方法 原則、ウェブサイトに「秋田県由利本荘市電子申請・届出サービス」からの申し込み
 ※詳しくは市ホームページをご覧ください
 ◀こちらから

ください。
 ※インターネットによる申し込みができない方で、申込用紙の郵送をご希望の場合は「職員採用試験受験申込書請求」と朱書きした封筒に、140円切手、受験を希望する試験区分・住所・氏名・電話番号を明記したものを同封し、下記までお送りください。

申し込み・問い合わせ先
総務課
 ☎24-6216
 〒015-8501
 由利本荘市尾崎17番地
 （市役所2階）

第1次試験日・会場…9月18日(日) 西目公民館シーガル
 申込期間…7月15日(金)8時半～8月15日(月)17時

試験区分	受験資格
行政職(中級)	平成7年4月2日から平成15年4月1日までに生まれた方 (大学を卒業または卒業見込みの方を除く)
技術職【土木】(中級)	
行政職(初級)	平成9年4月2日から平成17年4月1日までに生まれた方 (大学、短期大学などを卒業または卒業見込みの方を除く)
技術職【土木】(初級)	
職務経験者	以下の①②のいずれかに該当し、かつ申し込みを希望する各職種の受験資格を満たす方 ①申込日現在で県外に居住し、県外での職務経験年数が3年以上あり、採用後に本市に居住する意向がある方 ②申込日現在で県内に居住し、申込日から起算して過去5年間に県外での職務経験年数が3年以上あり、採用後に本市に居住する意向がある方
行政職	昭和57年4月2日から平成8年4月1日までに生まれた方で、県外での民間企業などにおける職務経験が3年以上(令和5年3月31日現在で3年見込みの場合を含む)の方(学歴区分なし)
技術職【土木】	昭和57年4月2日から平成8年4月1日までに生まれた方で、二級土木施工管理技士の資格を有するか、受験資格を有し、かつ県外での民間企業などにおける土木工事の設計・施工管理などの職務経験が3年以上(令和5年3月31日現在で3年見込みの場合を含む)の方(学歴区分なし)
行政職(障がい者対象)	昭和61年4月2日から平成17年4月1日までに生まれた方で、次に掲げる手帳などの交付を受けている方 ①身体障害者手帳(1級から6級)または都道府県知事の定める医師(以下「指定医」という)もしくは産業医による障害者の雇用の促進等に関する法律別表に掲げる身体障害を有する旨の診断書・意見書(心臓、じん臓、呼吸器、ぼうこうもしくは直腸、小腸、ヒト免疫不全ウイルスによる免疫または肝臓の機能の障害については、指定医によるものに限る) ②都道府県知事もしくは政令指定都市市長が交付する療育手帳または児童相談所、知的障害者更生相談所、精神保健福祉センター、精神保健指定医もしくは障害者職業センターによる知的障害者であることの判定書 ③精神障害者保健福祉手帳

※試験区分の併願はできません。
 ※「大学」には「専修学校の専門課程(修業年限が4年以上でその他の文部科学大臣が定める基準を満たすもの)で文部科学大臣が指定したもの」を含みます。
 ※「短期大学など」には「高等専門学校」「専修学校の専門課程(修業年限が2年以上で、かつ1600時間以上の授業の履修を義務づけている課程)」を含みます。また、大学に2年以上在学し、62単位以上を修得した方も短大卒扱いとします。
 ※職務経験年数では、アルバイト、パートタイマーおよび臨時職員などの正職員ではない経験年数を対象外とします。

市政情報

2

市消防職員を募集します

令和5年度採用予定の市消防職員を次のとおり募集します。
採用人数 上級・中級・初級から若干名(救急救命士を含む)
 ※「救急救命士」は救急救命士資格を有する方、または本年度実施の国家試験で資格取得見込みの方。
第1次試験日 9月18日(日)
試験会場 市消防本部
申込期間 7月15日(金)8時半～8月15日(月)17時
 ※郵送の場合は当日消印有効。
申し込み方法 原則、ウェブサイトに「秋田県由利本荘市電子申請・届出サービス」からの申し込み

※詳しくは市ホームページをご覧ください。
 ※インターネットによる申し込みができない方で、申込用紙の郵送をご希望の場合は「消防職員採用申込書請求」と朱書きした封筒に、140円切手、受験を希望する試験区分・住所・氏名・電話番号を明記したものを同封し、左記までお送りください。

児童扶養手当、特別児童扶養手当の受給資格者は毎年8月に現況届の提出が必要です。対象者には通知が届きますので、期間内(8月中)の手続きをお願いします。現況届の提出がない場合、児童扶養手当は11月以降、特別児童扶養手当は8月以降の手当が支給されませんのでご注意ください。

1万0160円
 (所得に応じた額)
 ○児童2人目の加算額
 月額1万0170円
 5090円
 (所得に応じた額)
 ○児童3人目以降の加算額
 月額6100円
 3050円
 (所得に応じた額)

が一定額以上ある場合、児童が公的年金を受けられる場合、児童が施設に入所している場合などは支給されません。



申し込み・問い合わせ先
消防本部総務課
 ☎22-4282
 〒015-0801
 由利本荘市美倉町27番地2

申し込み・問い合わせ先
児童扶養手当
 父母の離婚などにより、父(または母)と生計をともにしていない児童の母(または父)や、母(または父)に代わってその児童を養育している方に対して支給される手当です。父または母が重度の障がい者(児童扶養手当法に定める程度の障がい)である場合にも該当することがあります。
手当額(本年4月1日現在)
 ○児童1人の場合
 月額4万3070円

特別児童扶養手当
 身体または精神に障がいのある20歳未満の児童を監護する父もしくは母や、父母に代わってその児童を養育している方に支給される手当です。
手当額(本年4月1日現在)
 ○障がい等級が1級の場合
 児童1人につき
 月額5万2400円
 ○障がい等級が2級の場合
 児童1人につき
 月額3万4900円

※受給者、その配偶者または生計同一の扶養義務者の所得

問い合わせ・現況届提出先
 ▼児童扶養手当
こども未来課
児童支援班
 ☎24-6319
 または各総合支所
 市民サービス課
 ▼特別児童扶養手当
福祉支援課
障がい支援班
 (鶴舞会館1階)
 ☎24-6314
 または各総合支所
 市民サービス課

4

大学などへ進学を希望する
奨学生を募集します(予約採用)



令和5年4月に大学などへ進学を希望する方などを対象に「由利本荘市奨学生」を募集します。

募集対象者 次の①または②に該当する方

- ①令和5年3月に中学・高校を卒業見込みの方で、令和5年4月に大学・短大・高等専門学校・専修学校・高校の1年に入学予定の方
- ②令和5年4月に大学・短大・高等専門学校・専修学校・高校に在学中の方

募集人数

- 大学：15人以内
- 短期大学・専修学校専門課程：5人以内
- 高等学校・中等教育学校後期課程・特別支援学校高等部・高等専門学校・専修学校高等課程：2人以内

貸与月額

- 高校生：2万円以内
- 大学生ほか：5万円以内

申込期間

8月1日(月)～31日(水)

申し込み方法 学校教育課または各地域の教育学習課に備

え付けの申込用紙(市ホームページからもダウンロード可)に記入の上、必要書類を添えて提出
選考方法 9月に開催する選考委員会で可否を決定
内定通知 内定の可否を申請者全員に10月上旬までに通知予定
※進学校の合格を確認後、正式決定となります。

申し込み・問い合わせ先
学校教育課
☎32-13330
または各地域の教育学習課

【日本学生支援機構奨学金】
日本学生支援機構でも予約採用を実施しています。中でも、原則返還の必要がない「給付型奨学金」の案内も始まっています。

※詳細については、日本学生支援機構のホームページをご覧ください。
お問い合わせ (独)日本学生支援機構奨学金相談センター
☎0570-666-301 (ナビダイヤル)

5

国民健康保険に加入されている皆さんへ

国民健康保険の
高齢受給者証を更新します

国民健康保険に加入されている70歳～74歳の方全員へ、8月から使用する高齢受給者証をお送りします。新しい受給者証は7月末頃に発送します。お手元の受給者証は有効期限が切れましたら、はさみなどで裁断し破棄してください。

※高齢受給者証は70歳の誕生日の翌月(誕生日が1日の方は誕生日)から該当となります。8月2日以降に誕生日を迎え70歳になる方には、誕生月の月末に受給者証をお送りします。

限度額適用認定証の
交付申請を忘れずに

入院や高額な外来診療を受ける場合には「限度額適用認定証」(住民税非課税世帯は「限度額適用・標準負担額減額認定証」)の提示により、医療機関での支払いが自己負担限度額までとなります。国民健康保険証を持参の上、市

民窓口センターまたは各総合支所市民サービス課の窓口で交付申請を行ってください。現在「限度額適用認定証」をお持ちの方も、8月1日以降引き続き高額な医療費が発生する場合は、再度申請(7月15日から受け付け開始)が必要となります。

なお、70歳～74歳で課税所得145万円未満の方(住民税非課税世帯を除く)や69

0万円以上の方は「高齢受給者証」の負担割合で判定されますので、申請する必要があります。

問い合わせ先
市民課国保年金班

☎24-6245
または各総合支所
市民サービス課

6

ナイスアリーナでマイナンバー
カードの申請ができます

新型コロナウイルスワクチン接種会場のナイスアリーナで、マイナンバーカードの申請サポートを行います。申請用の写真撮影は無料ですので、この機会にご利用ください。

会場 ナイスアリーナ

実施日時 7月28日(水)～30日(土) 13時半～16時

※状況によって時間変更の可能性があります。

問い合わせ先
市民課
☎24-6243

所要時間 1人15分程度
※混雑時はお待ちいただくことがあります。
持ち物 本人確認書類(運転免許証、保険証など)

7

観光事業者の省エネ設備導入を
支援します

コロナ禍における原油価格および物価の高騰により、厳しい経営状況にある市内観光事業者が行う省エネルギー化の取り組みに対して補助金を交付します。

対象事業者

県が実施する「観光事業者燃料高騰等対策支援事業費補助金(補助率3分の2、上限200万円)」に申請し交付決定を受けた方の1以内(県事業に上乘せ

助成)

申請期限 9月30日(金)まで
申請方法 観光振興課に備え付けの申請書(市ホームページからもダウンロード可)などに記入し、観光振興課へ提出

申請・問い合わせ先
観光振興課
☎24-6349

8

市内での宿泊がお得になります

新型コロナウイルス感染症対策事業の「宿泊施設利用促進事業」により、市内の対象施設の宿泊がお得にご利用できます。対象施設に宿泊された方には、会計時に3千円の助成(精算額が3千円未満の場合は対象外)があり、県や国の宿泊助成などとの併用も可能です。

ります。

※宿泊のご相談は、各施設へお問い合わせください。

※事業の詳細は市観光協会ホームページをご確認ください。



問い合わせ先
観光振興課
☎24-6349

9

農地への電気柵などの設置費を
支援します(二次募集)

有害獣による農作物被害を防止するための電気柵などの資材導入費に対して助成します。要望を受け付けますので、計画がある場合はご相談ください。

要件 農作物の販売を目的とする自己の経営農地へ電気柵などを設置する者であること
対象者 農業者、法人
補助対象 電気柵(電線、支

柱、充電器、太陽光発電機、電源装置、注意標識など)の導入費用の合計額(税抜き)が1万円以上であること
補助対象外 ▽太陽光発電機のみ単体の導入などは被害防止の効果が期待できないため除く ▽パソコン、モニター、テレビ、ラジオ、カメラ、ビデオ、乾電池を除く ▽わなや捕獲を目的とするも

申し込み・問い合わせ先
農業振興課
☎24-6353
または各総合支所
産業建設課

のを除く
補助率 2分の1以内(上限10万円)
申込期限 8月5日(金)
※事業採択は審査会により決定します。

バドミントン日本代表(B代表)
が強化合宿を実施!

バドミントンの日本代表(B代表)が、ナイスアリーナで合宿を行います。また、下記の日程で練習の様子を一般公開します。トップアスリートの練習を見学できる貴重な機会ですので、ぜひご来場ください。



昨年5月にナイスアリーナで行われた代表による強化合宿の様子

合宿期間 7月20日(水)～24日(日)
会場 ナイスアリーナ(メインアリーナ)
練習公開 7月22日(金)～23日(土)
①9時～正午 ②15時～18時

見学場所 メインアリーナ2階観覧席
※時間はあくまでも予定です。練習が事前の予告なく中止や変更になる場合もありますので、あらかじめご了承ください。

問い合わせ先
文化・スポーツ課 ☎74-8038



お知らせ

◆お願い：掲載している情報は7月6日時点のものです。新型コロナウイルス感染症の影響により、掲載している行事・イベントの中でも中止や延期になっている場合があります。りますので、各問い合わせ先へご確認ください。

募集

日本の文化体験「生け花を楽しまう」季節の花に触れてみませんか

- 開催日・テーマ
 - ①8月20日(土)・「夏の花」
 - ②11月5日(土)・「秋の草花」
 - ③12月25日(日)・「正月用」
 - ④3月5日(日)・「春の花」
- 時間 10時～正午
- 会場 カダーレ創作テラス
- 対象 原則4回すべてに参加可能な方(小学3年生以下は保護者同伴)
- 定員 20人(先着順)
- 材料費 1回につき千円
- 申し込み 中央公民館 ☎22-0900



市営住宅 入居者募集

- 特定公共賃貸住宅
- 岩城地域 1戸(田町)
 - 矢島地域 1戸(城下)
 - 大内地域 1戸(大川原)
 - 公営住宅 1戸(新大宮田)
 - 本荘地域 1戸(砂子下)
 - 矢島地域 1戸(下山寺)

- 1戸(榎木田)
- 1戸(山寺南)
- 2戸(滝沢館)
- 5戸(吉野)
- 1戸(浜山)
- 4戸(下野)
- 2戸(鶴ヶ平)

公共住宅
東由利地域 1戸(吉野)
申込期限 7月25日(月)
申し込み・問い合わせ
建築住宅課 ☎24-6334
または各総合支所産業建設課

年金委員を募集しています
年金委員は、厚生労働大臣の委嘱により、会社や地域において公的年金制度の啓発・相談・助言などの活動を行う民間協力委員です。
活動内容は、自治会や町内会での公的年金関連のパンフレットの配付や近隣の皆さまへの各種手続きの助言・相談です。活動に係る経費は日本年金機構が全額負担し、年金制度改正などの研修会に無料で参加することができます。

お問い合わせ 本荘年金事務所総務課 ☎24-1111(音声案内「5」を選択)

夏季家庭バレーボール交流大会

参加チームを募集します
日時 8月24日(水)・31日(水)・9月7日(水) 19時半開始
会場 東由利健康増進センター(東由利体育館)
参加資格 市内在住、または市内企業に勤務している女性
※高校生以下の学生は不可。
競技規則 6人制東由利版口ーカルルールを適用(秋田県8人制バレーボール規則準拠)
チーム編成 監督・主将を含め10人以内
試合球 ビニールボール
参加料 1チーム千円
申し込み 8月10日(水)まで、指定の申込書に必要事項を記入して申し込み

※詳しくは市のホームページをご覧ください。
お問い合わせ 東由利産業建設課 ☎69-2116



1詳しくはこちら

シルバー会員

会員登録説明会を開催します。
日時 7月21日(木) 10時
会場 市職業訓練センター
対象 本市在住、かつ60歳以上の健康で働く意欲のある方
年会費 3千円
持ち物 秋田銀行(本荘支店、岩城支店のみ)、秋田しんせい農協、羽後信用金庫のいずれかの通帳
お問い合わせ シルバー人材センター事務局 ☎24-5111



U-20(10代向けの本)

君を強くする人権とSDGsの本 1-3 伊藤 賀一
空を見上げてわかること 小島 なお、千葉 聡
短歌部、たぐいまれな部員募集！ 山田 明
プロサッカー選手は、ど田舎にいます！ 山田 明
ヤングケアラーってなんだろう 山田 明
世の中は奇跡であふれている 鳥越 規央

児童書

こどもお金ルール 友だちの木 高濱 正伸
うろおぼえ一家のおかいもの おおきやなぎ ちか
ふしぎな図書館と魔王グライモン 出口 かずみ
ころがやさしくなるえほん(絵本) フランチェスカ・ピローネ 廣嶋 玲子
戦争が町にやってくる(絵本) ロマノ・ロミニニ/マドレーン・レニエ

中央図書館 ☎22-4900 岩城図書館 ☎73-3673
由利図書館 ☎53-2121 出羽伝承館 ☎62-0505
ここに紹介する以外にもたくさんのお本が入っています。
市図書館ホームページもご覧ください。蔵書検索もできます。

オススメ新着本

一流シェフのレシピ大全

世界文化社
14人の一流シェフたちが、家庭に生かせるプロの技を丁寧に、そして簡単に解説する。

〈くにたて式〉中間・期末テスト勉強法

国立 拓治/著
大和出版
「目標&状況別の取り組み方」や「教科別勉強法」など、中学生のテストにまつわる悩みの解消法を紹介する。

でんしゃとまなびにほんのめぐり

山と溪谷社
「旅と鉄道」編集部/著
とどうふけんをはしるでんしゃといっしょに、にほんぜんこくの「めぐりさん」をおぼえられるのしいほん。

一般書

「種時く人」の射程
iPhone完全マニュアル
スタンダース
横道 誠
小田木 朝子
大瀬 由生子
松田 健次
みなべ いさお
根本 宗子
丸本 大仁
尾形 哲

「種時く人」顕彰会
スタンダース
横道 誠
小田木 朝子
大瀬 由生子
松田 健次
みなべ いさお
根本 宗子
丸本 大仁
尾形 哲

「種時く人」顕彰会
スタンダース
横道 誠
小田木 朝子
大瀬 由生子
松田 健次
みなべ いさお
根本 宗子
丸本 大仁
尾形 哲

「種時く人」顕彰会
スタンダース
横道 誠
小田木 朝子
大瀬 由生子
松田 健次
みなべ いさお
根本 宗子
丸本 大仁
尾形 哲

「種時く人」顕彰会
スタンダース
横道 誠
小田木 朝子
大瀬 由生子
松田 健次
みなべ いさお
根本 宗子
丸本 大仁
尾形 哲

「種時く人」顕彰会
スタンダース
横道 誠
小田木 朝子
大瀬 由生子
松田 健次
みなべ いさお
根本 宗子
丸本 大仁
尾形 哲

「種時く人」顕彰会
スタンダース
横道 誠
小田木 朝子
大瀬 由生子
松田 健次
みなべ いさお
根本 宗子
丸本 大仁
尾形 哲

「種時く人」顕彰会
スタンダース
横道 誠
小田木 朝子
大瀬 由生子
松田 健次
みなべ いさお
根本 宗子
丸本 大仁
尾形 哲

「種時く人」顕彰会
スタンダース
横道 誠
小田木 朝子
大瀬 由生子
松田 健次
みなべ いさお
根本 宗子
丸本 大仁
尾形 哲

「種時く人」顕彰会
スタンダース
横道 誠
小田木 朝子
大瀬 由生子
松田 健次
みなべ いさお
根本 宗子
丸本 大仁
尾形 哲

「種時く人」顕彰会
スタンダース
横道 誠
小田木 朝子
大瀬 由生子
松田 健次
みなべ いさお
根本 宗子
丸本 大仁
尾形 哲

「種時く人」顕彰会
スタンダース
横道 誠
小田木 朝子
大瀬 由生子
松田 健次
みなべ いさお
根本 宗子
丸本 大仁
尾形 哲

「種時く人」顕彰会
スタンダース
横道 誠
小田木 朝子
大瀬 由生子
松田 健次
みなべ いさお
根本 宗子
丸本 大仁
尾形 哲

「種時く人」顕彰会
スタンダース
横道 誠
小田木 朝子
大瀬 由生子
松田 健次
みなべ いさお
根本 宗子
丸本 大仁
尾形 哲

「種時く人」顕彰会
スタンダース
横道 誠
小田木 朝子
大瀬 由生子
松田 健次
みなべ いさお
根本 宗子
丸本 大仁
尾形 哲

「種時く人」顕彰会
スタンダース
横道 誠
小田木 朝子
大瀬 由生子
松田 健次
みなべ いさお
根本 宗子
丸本 大仁
尾形 哲

「種時く人」顕彰会
スタンダース
横道 誠
小田木 朝子
大瀬 由生子
松田 健次
みなべ いさお
根本 宗子
丸本 大仁
尾形 哲

「種時く人」顕彰会
スタンダース
横道 誠
小田木 朝子
大瀬 由生子
松田 健次
みなべ いさお
根本 宗子
丸本 大仁
尾形 哲

「種時く人」顕彰会
スタンダース
横道 誠
小田木 朝子
大瀬 由生子
松田 健次
みなべ いさお
根本 宗子
丸本 大仁
尾形 哲

「種時く人」顕彰会
スタンダース
横道 誠
小田木 朝子
大瀬 由生子
松田 健次
みなべ いさお
根本 宗子
丸本 大仁
尾形 哲

「種時く人」顕彰会
スタンダース
横道 誠
小田木 朝子
大瀬 由生子
松田 健次
みなべ いさお
根本 宗子
丸本 大仁
尾形 哲

「種時く人」顕彰会
スタンダース
横道 誠
小田木 朝子
大瀬 由生子
松田 健次
みなべ いさお
根本 宗子
丸本 大仁
尾形 哲

「種時く人」顕彰会
スタンダース
横道 誠
小田木 朝子
大瀬 由生子
松田 健次
みなべ いさお
根本 宗子
丸本 大仁
尾形 哲

「種時く人」顕彰会
スタンダース
横道 誠
小田木 朝子
大瀬 由生子
松田 健次
みなべ いさお
根本 宗子
丸本 大仁
尾形 哲

「種時く人」顕彰会
スタンダース
横道 誠
小田木 朝子
大瀬 由生子
松田 健次
みなべ いさお
根本 宗子
丸本 大仁
尾形 哲

「種時く人」顕彰会
スタンダース
横道 誠
小田木 朝子
大瀬 由生子
松田 健次
みなべ いさお
根本 宗子
丸本 大仁
尾形 哲

「種時く人」顕彰会
スタンダース
横道 誠
小田木 朝子
大瀬 由生子
松田 健次
みなべ いさお
根本 宗子
丸本 大仁
尾形 哲

「種時く人」顕彰会
スタンダース
横道 誠
小田木 朝子
大瀬 由生子
松田 健次
みなべ いさお
根本 宗子
丸本 大仁
尾形 哲

「種時く人」顕彰会
スタンダース
横道 誠
小田木 朝子
大瀬 由生子
松田 健次
みなべ いさお
根本 宗子
丸本 大仁
尾形 哲

「種時く人」顕彰会
スタンダース
横道 誠
小田木 朝子
大瀬 由生子
松田 健次
みなべ いさお
根本 宗子
丸本 大仁
尾形 哲

「種時く人」顕彰会
スタンダース
横道 誠
小田木 朝子
大瀬 由生子
松田 健次
みなべ いさお
根本 宗子
丸本 大仁
尾形 哲

「種時く人」顕彰会
スタンダース
横道 誠
小田木 朝子
大瀬 由生子
松田 健次
みなべ いさお
根本 宗子
丸本 大仁
尾形 哲

「種時く人」顕彰会
スタンダース
横道 誠
小田木 朝子
大瀬 由生子
松田 健次
みなべ いさお
根本 宗子
丸本 大仁
尾形 哲

身に覚えのない荷物が届いたらどうする？



「留守中、自分宛てに代金引換で荷物が届き、家族が支払って受け取ったが、注文した覚えのない商品だった」「送り主不明の小包が自宅のポストに届いていたがどう扱えばよいか」など、身に覚えのない商品が突然届いたという相談が消費生活センターに寄せられています。

一方的な送りつけ行為への対応

- ◆受け取らない！！
□受け取りを拒否し、できれば送り状の情報をメモするか写真に撮っておく
□家族宛てに届き、本人に確認が取れない場合は、配達業者に一度引き取ってもらう
- ◆支払わない！！
□受け取ってしまった、荷物に請求書が入っていたとしても支払わない
□クレジットカードで身に覚えのない請求はないか明細書をチェックする
□代金引換で届いて支払ってしまった場合は、早急に販売元・発送元に連絡して返品・返金交渉する

※特定商取引法が改正され、令和3年7月6日以降、一方的に送りつけられた商品は直ちに処分可能になりました。
相談・問い合わせ
市役所消費生活センター ☎24-6251
消費者ホットライン ☎188(いやや)

図書館へ行こう！

図書館の本を大切に ご利用ください



図書館の本は、市民みなさんのものです。大切に利用しましょう。万が一、本が汚れたり壊れたりしたときは、返却の際、職員にお知らせください。

その他

■消費税のインボイス制度に関する説明会

消費税のインボイス制度は、課税売上高が1千万円以下の免税事業者の方も含め、多くの事業者の方に関係のある制度です。ぜひ説明会にお越しください。参加には事前の申し込みが必要です。

日時 7月26日(火)、8月30日(火) 14時～15時
会場 本庄税務署2階会議室
申し込み 本庄税務署法人課税部門
☎22-2597

■花火による火災に注意!

花火は正しく取り扱わないと、やけどや火災の原因になりかねません。必ず次のことに注意しましょう。

- ①花火を人や家に向けたり、燃えやすい物のある場所で遊ばない
- ②風の強いときは花火をやめる
- ③必ず水の入ったバケツを用意する
- ④子どもが花火で遊ぶときは、大人と一緒に遊ぶ
- ⑤吹き出し、打ち上げ花火は、途中で火が消えても筒先に顔や手を出さない

問い合わせ 消防本部予防課
☎22-4287

■一日農業バイトアプリ「アイワーク」

農業アルバイトを1日単位でマッチングできるアプリです。スマホで探して自分の都合で仕事を選べます。求人は1日単位で申し込みできるので、週2、3回のアルバイトや休日を利用した1日農業バイトなどさまざまなライフワークにあわせて仕事を探すことができます。



問い合わせ 秋田しんせい農業協同組合 営農経済部営農振興課
☎27-1601

■フリースペースそら～しゅくだいカフェ～
市内在住の小学生が対象です。教員OBなどによる指導を受けながら宿題に取り組みます。
◇日時…8月6日(土) 10時～正午 ◇会場…鶴舞会館2階研修ホール ◇定員…40人
◇申し込み…8月4日(木)まで、電話または下記より申し込み(専用フォームへの入力で保護者の同意があったとみなします)
◇問…市生活支援相談センター(市社協本荘支所) ☎74-7470



■ひきこもり相談会
ひきこもりで悩むご家族を対象とした無料相談会です。子どもの将来に心配や不安、悩みを抱えている方からのご連絡をお待ちしています。秘密厳守、要予約制。
◇日時…8月20日(土)・9月10日(土) 10時～16時
◇会場…ナイスアリーナ
◇申し込み…(一社)あきた就労サポートOne ☎22-5328

■7月ミニチャレンジデー
健康づくりに体を動かしてみませんか。
◇開催日…7月27日(水)
【矢島】ラージボール卓球・10時～11時・矢島体育センター 【岩城】パークゴルフ交流会・9時半～正午・岩城パークゴルフ場 【由利】ラージボール卓球、湧くわくバレーボール(8人制バレーボール)・9時～正午・B&G由利海洋センター 【大内】8人制バレーボール・9時～15時・松本体育館、フロアカーリング・13時～15時・岩谷体育館 【東由利】体育施設無料開放・9時半～21時 【西目】軽スポーツ・13時半～15時・B&G西目海洋センター 【鳥海】8人制バレーボール・19時～20時半・鳥海トレーニングセンター
◇問…文化・スポーツ課 ☎74-8038



EVENT Information

イベント、行事の案内

芋川を楽しむ会20周年記念開催中「フォトコンテスト2022 芋川の桜」展示会

芋川桜づつみの魅力を広く周知しようと実施した「フォトコンテスト2022 芋川の桜」応募作品を展示しています。
期間 ～9月25日(日) 9時～18時 (月曜休館、祝日の場合はその翌日 土日祝日は17時まで)
会場 出羽伝承館
◇問 芋川を楽しむ会事務局(都市計画課内) ☎24-6399

7/17(日) 岩城少年自然の家 7月オープンデー

新型コロナウイルス感染症対策を講じて実施するため、一部制限があります。詳細はお問い合わせください。18歳未満は保護者同伴。参加無料。工作には材料費150円がかかります。
日時 7月17日(日) 10時～正午、13時～15時
会場 岩城少年自然の家
内容 ▷施設の見学 ▷施設開放(自然散策、館内見学、体育館開放など) ▷自然物を使ってマスコットを作ろう ▷特別プログラム(にこたん杯ザリガニ釣り大会)①10時20分～②13時20分～ ※釣果により大漁賞・大物賞などあり。ザリガニ釣りはさきいかなどの餌持参。釣ったザリガニの持ち帰り不可。
持ち物 内履き(館内利用の場合)
◇問 岩城少年自然の家 ☎74-2011



7/30(土) 第70回本荘川まつり花火大会

3年ぶりに多数の花火が夜空を彩ります。感染予防対策(飲食禁止・規模縮小)のため、出店や一般販売の有料席はありませんが、ご家族やご友人とゆっくり花火をお楽しみください。
日時 7月30日(土) 19時半打ち上げ開始
※小雨決行、荒天時は31日(日)に順延。
会場 友水公園(アクアパル前河川敷)
◇問 市観光協会本荘支部(観光振興課内) ☎24-6349



7/30(土) 第35回矢島カップ 31(日) Mt.鳥海バイシクルクラシック



3年ぶり35回目の開催となる今回は、全国24都道府県から2日間で延べ839人の選手がエントリーしています。沿道からのご声援をぜひお願いします。
30日(土) 1stステージ(タイムトライアル) 長泥～木在の往復8km
31日(日) 2ndステージ(ヒルクライム) 榎木田～祓川 27km

※大会コースが通行止めになります
30日(土) 長泥～木在 13時～17時半
31日(日) ▷市道榎木田線～県道鳥海矢島線交差点 7時50分～8時50分
▷県道鳥海矢島線交差点～金ヶ沢 7時50分～9時10分 ▷金ヶ沢交差点～上原～鳥海グリーンライン ①7時50分～10時 ②正午～13時
▷上原～花立 ①8時20分～10時10分 ②11時半～12時半 ▷花立～祓川 8時半～正午
◇問 大会事務局(矢島産業建設課内) ☎55-4953

8/3(水) 第18回 交通安全市民大会

無事故無違反のまちを目指し、交通安全市民大会を開催します。新型コロナウイルス感染拡大防止のため、規模を縮小しての開催となります。
日時 8月3日(水) 13時半～
会場 カダーレ大ホール
内容 交通安全功労者への表彰や児童生徒による交通安全の体験発表など
◇問 生活環境課 ☎24-6253



7/30(土) 第20弾 秋田由利牛 指定店キャンペーン



秋田由利牛のほか豪華景品が抽選で269人に当たる「秋田由利牛指定店キャンペーン」を開催します。県内31店舗の参加店で、秋田由利牛を味わって豪華景品を当てましょう。
期間 7月30日(土)～8月28日(日)
◇問 秋田由利牛振興協議会事務局(農業振興課内) ☎24-6354



本荘道路(第3期区間)の工事を開始します

本年度より数年間にわたって、本荘道路(第3期区間)の工事が本格的に開始されます。区間内には、国道の上にかかる市道鶴舞球場線の本荘公園跨道橋の架け替えや、本荘公園人道橋(三日月橋)の再設置も計画しています。

交通に極力支障が無いよう工事を進めますが、規制などを伴う場合は、その都度、広報や現場周知看板により、市民の皆さまにお知らせしますので、工事へのご理解とご協力をお願いします。



◇問 由利地域振興局建設部企画・建設課 ☎25-4545

- ### ■アルバイトの労働条件を確かめよう 学生の皆さんへ
- アルバイトをする前に知っておきたい7つのポイント
- ①始める前に労働条件を確認
 - ②バイト代は毎月決められた日に全額支払いが原則
 - ③バイトでも残業手当あり
 - ④バイトでも条件を満たせば有給休暇が取れる
 - ⑤バイトでも仕事上のけがは労災保険が使える
 - ⑥会社都合の自由な解雇は不可
 - ⑦困ったときは総合労働相談コーナーに相談を
- 事業主の皆さんへ
- ①アルバイト雇用時、書面による労働条件の明示が必要です
 - ②勤務シフト設定を適切に
 - ③アルバイトも労働時間を適正に把握する必要があります
 - ④商品を強制的に購入させることも、その代金を賃金から控除することもできません
 - ⑤遅刻や欠勤などに対して、あらかじめ損害賠償額などを定めることや労働基準法に違反する減給制裁はできません

相談ダイヤル
総合労働相談コーナー(本庄労働基準監督署内)
☎22-4124
労働条件相談ホットライン
☎0120-8111610

楽しい介護予防、始めませんか？ アリーナ体操教室 in 東由利 開催します

ミズノグループ（健康運動指導士）による、介護予防教室を行います。体力に自信のない方や足腰に痛みがある方でも安心して取り組めます。参加無料。動きやすい服装でご参加ください。

日時 7月28日(木) 10時～11時半
会場 有鄰館2階集会室
対象 本市にお住まいの65歳以上の方
講師 健康運動指導士 保科康信さん
持ち物 内靴、飲み物、タオル
定員 20人 ※定員に達し次第、締め切り
申し込み 中央地域包括支援センターまで
☎24-6324



ふらっとカフェ 開催します

誰でもふらっと立ち寄り、認知症や介護について学べます。気軽に集まれる場所です。参加無料。

内容 ミニ講話「認知症とどう向き合うか！ー医療・介護の上手な使い方についてー」
講師 メディカルハウスゆう 施設長 米田幸二さん
定員 各10人

鳥海 ふらっとカフェ「オコちゃん」
日時 8月4日(木) 14時～16時
会場 民俗芸能伝承館まいーれ公演場



矢島 ふらっとカフェ「駅ナカ」
日時 8月8日(月) 14時～16時
会場 由利高原鉄道矢島駅2階

申し込み 8月3日(水)、南部地域包括支援センターまで
☎74-4150

満100歳 おめでとうございます

市から賀詞と祝い金
贈呈されました



～これからも元気で
お過ごしください～

菊地 サイ さん
(大正11年6月24日生まれ・新田)

佐藤 タヨ さん
(大正11年6月28日生まれ・矢島町城内)

梶原サカエ さん
(大正11年6月28日生まれ・鳥海町上直根)

◇問い合わせ先
健康づくり課(本荘保健センター内) ☎22-1834
または各総合支所市民サービス課

健康 だより

心身ともに、
すこやかに

▶▶ 催し・お知らせ

■由利本荘にかほ市民が健康を守る会 催しのお知らせ

□いこいのカフェ

座ったままのヨガを楽しみ、病气や介護の悩みを話しませんか。参加無料。事前申し込みが必要です。

日時 7月22日(金) 14時～16時
講師 うつ病予防アドバイザー 齋藤真弓さん

□認知症の人と家族のつどい

認知症の方やご家族がお茶を飲みながら自由にお話できます。参加無料。事前申し込みが必要です。

日時 7月30日(土) 14時～15時半

共通事項

会場 由利本荘にかほ市民が健康を守る会事務所(石脇字石脇2)
申し込み・問い合わせ 谷合さん
☎090-6149-8756

ゆったり休暇で、夏を満喫 有給休暇を取りましょう！

年10日以上の子休が付与されている方は、年5日以上の休暇取得が義務化されています。

新しい働き方・休み方を実践する第一歩として、年休を上手に活用しましょう。

☎ 秋田労働局 ☎018-862-6684

8/7 (日) 親子ジオパーク 体験ツアー



夏休みの思い出づくりに、鳥海高原の大自然を親子で満喫しながら、鳥海山・飛鳥ジオパークについて楽しく学んでみませんか。参加は無料ですが、施設の体験料などは実費がかかります。

日時 8月7日(日) 9時～16時
対象 市内の小学生とその保護者
定員 10組
内容 鳥海高原の散策、アイスクリーム作り体験など
申し込み 7月25日(月)まで、観光振興課 ☎24-6375

8/6 (土)・7 (日) 木工品展示即売会 あゆかわ木のクラフト フェア2022



おもちゃ・インテリア・アクセサリ・組子細工・本荘こけしなど、木製品や竹製品のほか、木材の端材販売なども行います。

日時 8月6日(土)・7日(日)
10時～16時(正午～13時は閉場、7日は15時まで)
会場 鳥海山木のおもちゃ美術館 クラブルーム1・2(無料エリア)
☎74-8034

☎ 文化・スポーツ課



↑詳しくは
お問い合わせ

8/3 (水) 大人の 社会科見学



郷内発電所の見学を通し、地球温暖化や水力発電の仕組みについて学びます。参加無料、会場へはバス移動。

日時 8月3日(水)
9時50分～12時半
集合時間・場所 9時市役所本庁前(現地集合の方は9時45分日新館)
会場 日新館・郷内発電所
定員 20人
持ち物 筆記用具
申し込み 7月27日(水)まで、生涯学習課 ☎32-1332

鳥海ダム展望所をご利用ください

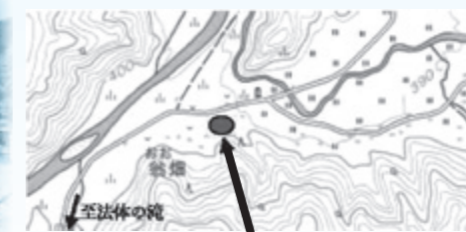


令和10年度完成を目指して建設が進んでいる鳥海ダムの工事現場を一望できる展望所が、百宅地内に設置されています。

展望所には、記念撮影パネルやダム工事のパネルのほか、駐車スペースやトイレも設置されていますので、お気軽にご利用ください。

設置場所 市道百宅線を直根方面から法体園地に向かい左側

記念撮影パネル



展望所の位置

☎ 鳥海ダム工事事務所用地課 ☎23-5120 (代表)

フードドライブ を実施します



フードバンクあきたが実施している家庭で眠っている食料品を集める運動「フードドライブ」に協力するための食料品回収箱を設置します(のぼり旗が目印)。提供いただいた食料品は、同団体を通じて必要な方々への支援に活用されます。皆様のご協力をお願いします。

期間 7月26日(火)～8月4日(木)
設置場所 市役所本庁舎、各総合支所、鶴舞会館

食料品の種類 ①缶詰(肉・魚・野菜・果物など) ②乾物・乾麺(パスタなど) ③インスタント・レトルト食品(冷凍・冷蔵食品は除く) ④嗜好品(お茶・コーヒーなど) ⑤飲料(アルコール類は除く) ⑥調味料 ⑦玄米

食料品の条件 ①未開封で外装が破損していないもの ②賞味期限が2カ月以上先と明記されているもの ③瓶詰め以外 ④冷凍・冷蔵・生もの以外 ⑤家庭から出たもの ⑥玄米は令和2年産以降のもの

☎ 市生活支援相談センター(市社会福祉協議会本荘支所内) ☎74-7470

市税・国保税納期

～納期内に納めましょう～
「納付は便利で確実な口座振替で」

固定資産税（第2期）・国保税（第1期）
納期限：8月1日(月)

◎国保税の納付書は7月15日(金)以降、順次発送します。

金融機関などで納付されてから市が納付を確認できるまで、1～2週間程度かかります。納税証明などが必要でお急ぎの場合は、領収証や引き落とし額が記帳された通帳をご持参の上、税務課または各総合支所市民サービス課へ申請してください。

問い合わせ先
税務課（納税証明など） ☎24-6303
収納課（口座振替など） ☎24-6206
または各総合支所市民サービス課

特殊詐欺被害が多発していますので、ご注意を!!

由利本荘警察署管内では、6月に入ってから架空料金請求詐欺などの特殊詐欺被害が増加しています。メールや電話などでお金を要求したり、電子マネーの購入を促して番号を送信せたりする行為は特殊詐欺の手口です。お金の要求や電子マネー購入の要求をされた場合は、すぐに警察へ相談してください。

☎ 由利本荘警察署 ☎23-4111



声 おたより

◆マイナンバーカードを作りました。まだ出番はありませんが、初めての時はどこで使おうかと考えています。早く使ってみたい！（アスパラ大好きさん・大内地域）

◆毎月のように遊びに来ていた孫が、中学生になると部活動が忙しくてなかなか来られなくなりました。うれしくないような、さみしいような…。（齊藤さん・60代・由利地域）

おたより お待ちしております

「声 おたより」は市民の皆さんのコーナーです。心だん感じていることや広報紙への感想、イラストなどたくさんのお声をお寄せください。ハガキ・フアクシ・電子メールで受け付けています。住所・氏名・年齢・連絡先・おたよりのしを明記してください。

EVENT SNAP 花立牧場公園でルピナス畑のライトアップが行われました*（写真は6月25日）



ちよっとひといき・・・

火 災に備えて日々訓練を重ねてきました。真夏の日差しの中、長袖やヘルメットを着用して動き回るタフさに驚かされた。（二輝）

花 言葉は「あなただけを見つめる」のヒマワリの季節がもうすぐです。難解なヒマワリ迷路も、視点の高い私は大黒摩季を口ずさみながら楽々突破します。（タワ）

げ に恐ろしきは、深夜の食欲。最近暑さのせい、か夜に目が覚めることが多い、水分補給が足りないアイスを食べ過ぎてしまっています。早く涼しくなってほしいものです。（☆）

上 がる値段に、下がる購買意欲。さまざまな商品が値上げされています。その影響が心配されています。その余波で私のビールが減らなければいいのですが…。（ODC）

ち よつと気が負いきたせい、か、市消防大会で鳥海分団がまさかの最下位に。その指揮者は笑売繁盛でお世話になった方、来年こそ無双の演技と最高の笑顔をお願いします。（二男）

打 ち寄せる波と砂浜の海水浴場が3年ぶりに開設された、コロナ禍で中止となっていた花火大会も開催予定。感染対策を忘れずに、この夏を楽しみたいものです。（紀）

お誕生おめでとう

<6月16日～6月30日受け付け分>

津島 汐里ちゃん（尚人さん）船ヶ台	渡邊 翠ちゃん（翔さん）本田仲町	豊島 柳乃葉ちゃん（勝人さん）薬師堂
佐藤 玄ちゃん（弘典さん）一番堰	三浦 明雨ちゃん（和人さん）石脇	佐藤 碧ちゃん（優輔さん）館
佐藤 心平ちゃん（明良さん）石脇	大野 明輝ちゃん（英一さん）石脇	佐藤 李颯ちゃん（弘幸さん）鳥海町上川内
山本 一霞ちゃん（清乃さん）中梵天	佐藤 奏翔ちゃん（翼さん）一番堰	黒木 蒼央ちゃん（龍一さん）鳥海町伏見
渡辺 乃愛ちゃん（拓也さん）石脇	小松 樹季ちゃん（央人さん）赤沼下	

どうぞやすらかに

<6月16日～6月30日受け付け分>

「お誕生」「おくやみ」欄に掲載を希望される方は、市民窓口センター（または総合支所市民サービス課、出張所）にお申し出ください。

檜尾 毅さん（旧本荘市功労者・三条） 6月18日永眠されました。昭和32年から旧小友農業協同組合の営農指導員として農家指導に携わり、昭和57年には長野県からブルーベリーを導入。作付け拡大を図るとともに、本市の特産品として各種加工品の開発・育成を行うなど本市農業の振興発展に尽力されました。平成15年本荘市産業功労。88歳。	小松 龍三さん（矢島町七日町・88歳）	成田 梅子さん（岩谷町・86歳）
加賀 亮三さん（旧本荘市功労者・給人町） 6月18日永眠されました。昭和40年から昭和62年まで本荘市体育指導委員を務めたほか、昭和51年から平成12年まで本荘市陸上競技協会会長、平成10年から平成17年までは本荘市体育協会会長として、本市スポーツの振興発展に尽力されました。平成15年本荘市教育学芸功労。89歳。	三浦 勉さん（矢島町木在・77歳）	伊藤 シノブさん（岩谷町・88歳）
小関 恭子さん（谷地町・90歳）	佐々木 秋子さん（矢島町川辺・89歳）	遠藤 美也子さん（米坂・89歳）
齊藤 彌一さん（大浦・91歳）	佐藤 雅彦さん（矢島町城内・53歳）	岡見 ナミさん（岩谷麓・89歳）
佐藤 須壽子さん（東梵天・99歳）	柴田 一男さん（矢島町城内・82歳）	小松 安三さん（東由利館合・91歳）
長堀 キエさん（石脇・94歳）	佐藤 忠藏さん（矢島町元町・102歳）	遠藤 久さん（東由利宿・66歳）
木村 久雄さん（石脇・75歳）	新田 ヨネさん（矢島町城内・100歳）	柳橋 正志さん（西目町出戸・72歳）
白川 智孝さん（内越・60歳）	山中 長武さん（岩城滝保・84歳）	渡辺 三太さん（西目町出戸・84歳）
阿部 アユさん（石脇・99歳）	工藤 方子さん（給人町・88歳）	宝池 トミ子さん（西目町出戸・90歳）
	西原 徳三さん（石脇・81歳）	佐藤 タケミさん（鳥海町小川・88歳）
	佐藤 ツタエさん（中梵天・73歳）	佐藤 ミヨさん（鳥海町伏見・100歳）
	小杉 貞子さん（大嶽町・75歳）	佐藤 孝子さん（鳥海町下直根・98歳）
	佐藤 アヤさん（土谷・86歳）	高橋 コマノさん（鳥海町上直根・92歳）
	須田 基夫さん（出戸上野・73歳）	
	富樫 忠造さん（薬師堂・92歳）	
	加藤 修一さん（中俣・85歳）	

人の動き 6月末日現在・住民基本台帳（ ）は前月比

人口	73,327人	(-70)
男	35,232人	(-26)
女	38,095人	(-44)
世帯数	30,838帯	(-15)

ルールを守ろう 事故・違反・飲酒運転のない街に!

6月の人身事故発生状況	累計	昨年同期
事故件数	4件	41件
死亡者数	0人	2人
負傷者数	6人	49人

(6月30日現在・由利本荘署管内)

