



笑売繁盛!!

100回目

笑顔のリレー つながり続けて

※関連記事は2・3・24日

笑売繁盛!!

このコーナーでは、市商工会に加盟している市内各地域の「人気のお店」、「頑張る会社」を紹介しています。今回は、本荘地域の「エステティックサロン Raviir」です。

第100回 うっとりする癒やしの空間へ

本荘地域 エステティックサロン
Raviir —ラヴィール—
《川口字家後148 ☎050-3704-7828》



「エステが初めての方でも気軽に来店してほしい」と話す伊藤さん

東京の短大を卒業後、20代半ばから県内のサロンでエステティシャンとして勤務。当時はまだ、エステに対して「料金が高い」「お金持ちが行くお店」などのイメージを持つ人が多かった中、誰でも気軽に、美容院へ行く感覚と同じように行けるサロンを作り、エステのイメージを変えたいという思いが芽生える。そして

エステティシャンの伊藤明子さん(41歳)にお話を伺いました。



て令和元年9月、40歳となった節目の年に念願だった自分のサロンをオープンさせた。サロンは女性限定で完全予約制。客層は市内を中心に20代から60代までと幅広い女性に支持され、病院の看護師なども多い。

肌の水分量を測定して、現在の肌の状態を細かく確認する。お客さんの肌質が明確に改善したり、痩身のコースで「マイナス〇〇キ」の目標を達成したりしたときなどに、目に見えて違いが分かるので、この仕事をしたいと実感する。



化粧品の販売は行わず、お客さんの要望に合わせて取り寄せている。



施術は落ち着いた雰囲気完全個室で。感染症対策も徹底している。

フェイシャルとボディの各コースはバリエーションが豊富。中でも人気は、顔の皮膚の下にある筋肉を元の位置に引き上げシヤープなフェイスラインを作る「しつかりリフトアップコース」と、体の気になる部分をもみほぐして水分を排泄しやすい状態にする「セルライトバスター」の2つ。血流改善による免疫力向上など、美容やダイエットだけではなく健康面でも効果を発揮する。

開店してから現在に至るまで、多くの方々に支えてもらっている。そのことへの感謝の気持ちを忘れずに仕事に励み、いつの日か「エステと言えばラヴィールだよね」と言ってもらえるようなサロンにしたい。

※今回より、ゆりぼんぼう「情報ランド」での「笑売繁盛」の放送は、しばらくお休みいたします。

エステティックサロン Raviir

- 営業時間/ 9:00~18:00 (最終受付16:30)
- 不定休

「きれいになりたい人や痩せたい人のほか、健康維持のために通っている人も多くいます」と話す伊藤さん。一昔前とは違い、世間のエステに対するイメージもだいぶ変化してきました。店名の「Raviir」とはフランス語で「うっとりする」という意味とのこと。コロナ禍の中で日々の生活に疲れを感じている女性の皆さん、頑張っている自分へのご褒美に、気軽に行ける本格エステでうっとりしてみませんか？

笑売繁盛 プレゼントつき! 広報クイズ

エステティックサロン Raviir から「2千円割引券(初めての方限定)」を5人にプレゼント!

■応募資格/市内にお住まいの方(応募は1人1通)。クイズの答え(2問)と広報紙に対するご意見や感想など「おたより」を添えてお申し込みください。

Q1 令和元年度の由利本荘市への移住者は何人?
1. 32人
2. 37人
3. 72人

Q2 羽後本荘駅東西自由通路の愛称は?
1. ゆりぼろ一ど
2. ワダーレ
3. 本年2月に募集中

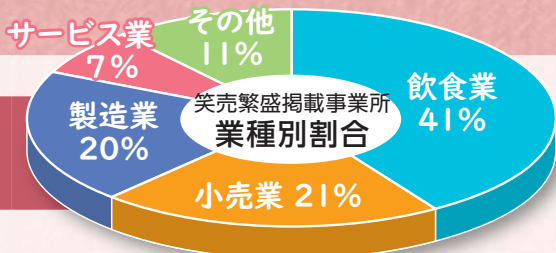
住所・氏名・年齢
電話番号
おたよりの答え

〒015-8501 尾崎17
広報課
「読者プレゼント」係

Raviirではギフト券の販売も行っています。

※こちらは男性でも購入可能です。

●『笑売繁盛』掲載事業所 (通号No.163～No.381)
平成24(2012)年1月1日号～令和3(2021)年2月1日号



回数	事業所名	地域	掲載号	回数	事業所名	地域	掲載号
1	㈲マルイチしょうゆ・みそ醸造元	本荘	平成24 1.1	51	リビングショップ まるだい	本荘	平成28 7.1
2	セゾン ふーげつ	矢島	2.1	52	由利本荘市物産館 ゆりぶらざ	本荘	28 8.1
3	サフラン	岩城	3.1	53	東由利特産物振興会	東由利	9.1
4	金子農産	東由利	4.1	54	コンノ楽器	本荘	10.1
5	金山菓子店	鳥海	5.1	55	民宿 横丁	鳥海	11.1
6	㈲高山製麺	大内	6.1	56	麺屋 新月	本荘	12.1
7	高山食品	西目	7.1	57	東海林商店・沖縄カフェ 結いま〜る	大内	平成29 2.1
8	ぐらんぱ ぐらんま	由利	8.1	58	そば勤兵	本荘	3.1
9	三六温泉	本荘	9.1	59	マルサン青果センター	西目	4.1
10	真坂靴味噌店	矢島	10.1	60	アメリカ雑貨 13[2]BASE	本荘	5.1
11	レストランテ クロ	本荘	11.1	61	二見酒店	由利	6.1
12	餃子の餃天・奥州ラーメン	岩城	12.1	62	北陽電機	本荘	7.1
13	緑栄寿司	本荘	平成25 1.1	63	松月堂菓子舗	矢島	8.1
14	まんぶく処 田吾作	東由利	2.1	64	Trattoria SIVA	本荘	9.1
15	鉄板ダイニング 凜	本荘	3.1	65	CASTLE ROCK	岩城	10.1
16	本格居酒屋 岩船	鳥海	4.1	66	カイロプラクティック コシカワ整体院	本荘	11.1
17	逢いねット	本荘	5.1	67	やましち商店・パブレストランハウスブツ	東由利	12.1
18	佐々木商店	大内	6.1	68	マキノのタネ・フラワーショップ 牧野	本荘	平成30 2.1
19	ラーメンいちばん星	本荘	7.1	69	まるひろ酒店	鳥海	3.1
20	鶏次楼	西目	8.1	70	麺屋 歩	本荘	4.1
21	かおる堂 由利本荘店	本荘	9.1	71	もりもり食堂「食楽々」	大内	5.1
22	ホルモン横丁	由利	10.1	72	寿司竹	本荘	6.1
23	地酒の村井	本荘	12.1	73	ハナマルシェ 道の駅にしめ店	西目	7.1
24	原田栄泉堂	矢島	平成26 1.1	74	民芸さいとう	本荘	8.1
25	もんじゃ焼 りんごちゃん	本荘	2.1	75	熊谷商店 駅前食堂	由利	9.1
26	喜怒哀楽	岩城	3.1	76	affetto akita	本荘	10.1
27	一心	本荘	4.1	77	佐藤酒造店	矢島	11.1
28	パンハウス エンゼル	本荘	5.1	78	(株)重兵衛	本荘	12.1
29	いとकिन食堂	大内	7.1	79	レストランはまなす	岩城	平成31 2.1
30	(株)伊藤製麺工場	本荘	8.1	80	大友商店「ゆりぶらざ」	本荘	3.1
31	美德	西目	9.1	81	フランス鴨生産組合	東由利	4.1
32	サイクルショップカトー	本荘	10.1	82	ゴルフガーデンナイスイン	本荘	令和元 5.1
33	大番	由利	11.1	83	キッチン山河	鳥海	6.1
34	小松養蜂場	本荘	12.1	84	㈲中福商店	本荘	7.1
35	鳥海水産	矢島	平成27 1.1	85	小羽広館	大内	8.1
36	御菓子司 勇助堂	本荘	2.1	86	三浦ガレージ	本荘	9.1
37	いわきクラブ	岩城	3.1	87	フリージア	西目	10.1
38	吉野屋菓子舗	本荘	5.1	88	マナイタ	本荘	11.1
39	(株)トーホク秋田工場	東由利	6.1	89	七福人	由利	12.1
40	自家焙煎珈琲 タングステン	本荘	7.1	90	かみきりや	本荘	令和2 2.1
41	ホテルまさか	鳥海	8.1	91	やしまグリーンファーム	矢島	3.1
42	田口菓子舗	本荘	9.1	92	光陽堂	本荘	4.1
43	とんはいりん	大内	10.1	93	喜怒哀楽	岩城	6.1
44	焼肉 牛和華	本荘	11.1	94	Hollow cube	本荘	7.1
45	須藤ごんき商店	西目	12.1	95	すし処 加津美	東由利	8.1
46	楽しい着物と小物の店 ベに屋	本荘	平成28 2.1	96	(株)セキユア	本荘	9.1
47	㈲渡部製パン	本荘	3.1	97	(株)丸安商店	鳥海	10.1
48	手づくりの店 PAO・ぱお	矢島	4.1	98	羽田電線(株)	本荘	11.1
49	リラクゼーションサロン PETIT GRAIN	本荘	5.1	99	松月園	大内	12.1
50	レストラン ケベック	岩城	6.1	100	エステティックサロン Ravir	本荘	令和3 2.1

第1回笑売繁盛
通号163号(平成24)2012年1月1日号掲載



100回達成
笑売繁盛!!

本紙の人気企画「笑売繁盛」が節目の100回目を迎えました。事業所の皆さんには、いつも取材にご協力いただきありがとうございます。100回達成を記念して、多くの事業所に支えられてきた笑売繁盛の誕生から現在までを、簡単に振り返ってみます。

◆新コーナーの誕生
『笑売繁盛』は平成24年1月、本紙の企画コーナーとして誕生しました。市商工会と連携し、市内の商工業の活性化と地域間の交流の促進を図るとともに、身近な商店や飲食店、企業などの事業所を紹介し、より市民に親しまれる紙面づくりを目指すことを目的としています。

◆取材は各地域を輪番で
取材対象は、市商工会が選定した会員の中から、広報紙広告掲載基準に抵触しない業種・営業内容であることを確認した上で決定。ここ数年は本荘地域と旧7町地域を交互(本荘→鳥海→本荘→大内など)に輪番制で対象地域を回しています。これまでに掲載した100事業所の中で、1番多い業種は飲食業の41%、以下小売業、製造業と続きます(3ページグラフ参照)。

◆広報クイズと読者プレゼント
『笑売繁盛』と連携した「広報クイズ・読者プレゼント」にはたくさんの方の応募があります。クイズは簡単な問題を出題していますが、慌てて紙面を読み返したのか間違える方もいます。読者プレゼントの内容はさまざまで、クイズの応募数は多いときに100通を超えることもあります。

◆コロナに負けないよう応援
収束が見通せないコロナ禍の中、多くの事業所では苦しい経営状況が続いています。最近では新型コロナウイルスの影響を理由に取材を断念する場面もあります。それでも『笑売繁盛』では、地域で頑張っている事業所を広報紙で紹介し続け、応援することを目指します。これからも皆さんの事業所を紹介しますので、ご愛読をよろしくお願いいたします。

市消防出初式



表彰

永年勤続などで表彰された団員を紹介します。
(抜粋・敬称略)

おめでとうございませう



永年勤続退職団員への感謝状授与



長谷部市長



周防消防団長



無声で万歳三唱

防火意識の普及と消防関係者の士気の高揚を図ろうと、市消防出初式が1月16日にカダールで行われました。今回は感染症拡大防止のため、例年行っているくす玉割りや一斉放水、分列行進などを中止し、出席者を限定した式典のみの縮小開催となりました。

式典では永年勤続者や顕著な活躍があった団員・分団などを表彰。長谷部市長は「コロナ禍においても、火災や捜索活動、水防団などあらゆる現場での献身的な活動に敬意と感謝を申し上げます。今後も市民の生命と財産を守るために尽力していただきたい」と式辞を述べました。また、周防消防団長は「消防操法大会が中止となるなど、例

年どおりの消防団活動ができないう中でも火災や大雨、豪雪などの災害は発生する。感染予防対策を徹底しながら、団員一丸となつてあらゆる災害に対処できる知識と技術の習得に努めるよう期待しています」と訓示しました。

有功章

鈴木均（本荘分団第1部第2班班長）、加藤英一（本荘分団第6部本部班長）、佐藤敏美（本荘分団第7部第2班班長）、仁部義弘（本荘分団第7部第3班団員）、大滝晃（本荘分団第7部第3班団員）、佐々木政孝（本荘分団第7部第4班団員）、三浦智（矢島分団本部部長、佐藤繁則（矢島分団第2部第1班部長）、宮本一久（矢島分団第3部第1班部長）、渡部聡（岩城分団第3部第1班班長）、佐々木洋一（由利分団第3部第1班班長）、木村博（由利分団第3部第2班班長）、原田和幸（由利分団第6部第1班班長）、加藤和弘（大内分団本部班長）、佐藤喜彦（大内分団第2部第1班班長）、工藤弘喜（東由利分団第4部第3班班長）、齋藤聖司（西目分団本部副団長）、釜台清一（西目分団本部部長）、佐藤晃一（鳥海分団第7部本部部長）

永年勤続功労章

40年以上

佐々木勝美（由利本荘市消防団本部副団長）、金政途（本荘分団第7部本部部長）、間杉豊（本荘分団第7部本部団員）、高橋正知世（元本荘分団第5部本部団員）

永年勤続章

35年以上

加藤喜平（本荘分団第5部第6班団員）、遠藤勇喜（本荘分団第6部第3班団員）、阿部寿浩（本荘分団第7部本部団員）、田口良夫（岩城分団第3部本部部長）、工藤求

永年勤続章

30年以上

（岩城分団第4部本部団員）、佐々木千秋（西目分団第3部第2班部長）、高橋喜和（鳥海分団第1部第1班団員）、村上孝一（鳥海分団第1部第2班団員）、佐藤祐太郎（鳥海分団第2部第2班団員）、佐藤透（鳥海分団第3部第2班団員）、眞坂覚衛（鳥海分団第6部第2班団員）

消防・防災の要 消防団員になりませんか

消防団の活動は、消火や防災だけではなく、あなただからこそ、できることがたくさんあります。

消防団に関するQ&A

- Q1 職業や年齢制限はありますか？**
どんな職業でも大丈夫です。18歳以上の健康な方であれば誰でも入団できます。女性や大学生も活躍しています。
- Q2 報酬や手当があるのですか？**
あります。役職に応じた報酬のほか、活動1回あたりの費用弁償が支給されます。
- Q3 どんな訓練がありますか？**
消火や救助、応急手当など、団員として必要な基本的知識や技術を身に付ける訓練を行います。最近ではドローンやオフロードバイクを活用した情報収集訓練なども行っています。
- Q4 消防というと火災のイメージですが、どのようなときに出動しますか？**
火災のほか、地震、台風、集中豪雨などの自然災害時に出動します。消火や救助といった災害現場での活動以外に住民の避難指導や避難所の運営支援など、幅広い役割を担っています。
- Q5 入団のメリットはありますか？**
いざという時に役立つ防災や人命救助の知識・技術の取得に加え、団員との交流や地域住民との距離が縮まり交流の輪が広がります。また入院見舞金や結婚祝い金など、福祉共済や互助会の制度も魅力です。

消防団のしごと

平常時の活動

- 消防・防災訓練**
火災現場での活動を想定した放水訓練などを行っています。各地域で開催される防災訓練で自主防災組織などへの訓練指導を実施しています。
- 救命講習会**
万が一に備え救急車が到着するまでの応急手当方法や、AED(自動体外式除細動器)の使い方などを講習会で指導しています。
- 防火啓発活動**
家庭を訪問しての防火指導、幼稚園での防火教育など啓発活動を行っています。

災害時の活動

- 消火活動**
火災が起こると、自宅や職場から現場に駆けつけて消火活動を行います。消防隊員よりも先に現場に到着することもあるため、初期消火や消防隊員の後方支援などをその場に応じて展開します。
- 救助活動**
地震や風水災害などが発生した場合は、地形や道路網、世帯状況などを知る消防団員が、迅速に避難誘導、救助・救出を行います。

「もしも」の時のために。あなただからこそ、できることを。



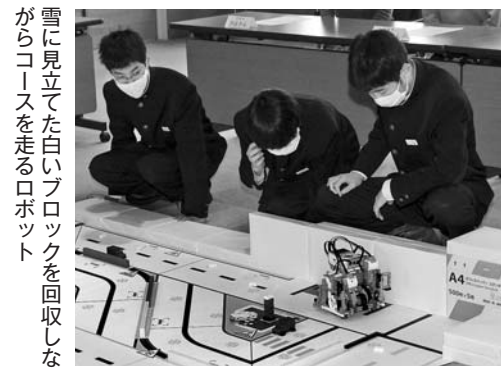
お問い合わせは
由利本荘市消防本部 総務部 総務班
電話 0184-22-4282 FAX 0184-23-2748
E-mail fdhonbu-soumu1@city.yurihonjo.lg.jp
または 各総合支所(矢島・岩城・由利・大内・東由利・西目・鳥海)
市民サービス課 振興班へ

消防団 検索

矢島分団	無火災表彰	分団・1年
由利分団 第5部	無火災表彰	部・3年
大内分団 第2部		
東由利分団 第5部		
鳥海分団 第1部		
鳥海分団 第4部		
鳥海分団 第5部		
鳥海分団 第7部		

ロボット製作とプログラム開発の技術を競うコンテスト「WRO（ワールド・ロボット・オリンピックアド）Japan 2020」のジュニア部門で大内中学校科学部が初出場準優勝に輝き、1月6日に西目総合支所で報告会が行われました。

大会は12月12日にオンラインで行われ「吹雪に見舞われた都市を復旧せよ!」という課題を解決するために、独自にプログラミングしたロボットが除雪作業を行ったり、消雪剤を道路に散布したりと複数のミッションをこなしてゴールを目指しました。「決勝大会に進んだ10チーム中、無



雪に見立てた白いブロックを回収しながらコースを走るロボット

事にはゴールできなかったのは2チームだけ。生徒たちが膨大な時間を費やし頑張り続けた結果です」と顧問の佐藤由美先生は話しました。

渋谷さんは「3人の得意分野を生かしたチームで、結果として挑戦できた時間と現実の差に苦労しましたが、時間をかけて工夫できてよかったです」と話しました。

また中高校生を対象にした日本最高峰の科学コンクール「日本学生科学賞」では、部



員4人で構成される「さつきぶらっさむず3」が、中学部の入選1等を受賞しました。同部ではここ数年、学校花壇のサツキについて継続研究しており、今回受賞した研究作品は「おしべの数はなぜバラバラか」をテーマにしたもので、12月22日にオンラインで行われた中央最終審査で高い評価を得ました。

佐藤さんは「学校からのリモート参加で大変なことも多かったけど、校内の友達からたくさん協力や応援をいただきました。あらためて、周りの人の大切さを実感しました」と話しました。



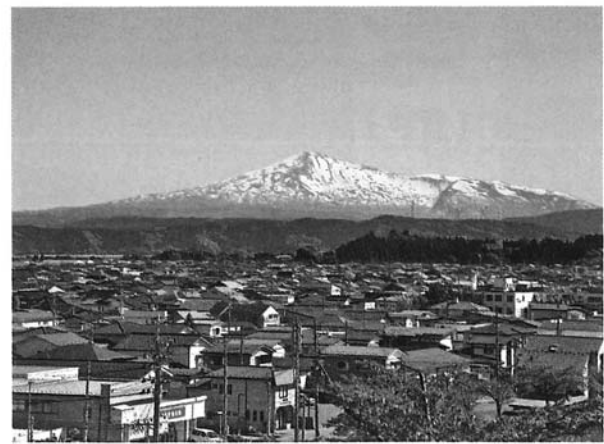
(前列左より) 東海林丈さん(2年)、ロボットを持つ渋谷和真さん(3年)、伊藤和真さん(1年)
(後列左より) 佐藤先生、秋山教育長

「さつきぶらっさむず3」(写真左より) 鈴木一世さん(1年)、佐藤そらさん(3年)、伊藤颯汰さん(1年)、川村寧々さん(1年)



「さつきぶらっさむず3」(写真左より) 鈴木一世さん(1年)、佐藤そらさん(3年)、伊藤颯汰さん(1年)、川村寧々さん(1年)

「WRO Japan」準優勝＆「日本学生科学賞」入選1等 大内中学校科学部が2つの快挙!



↑由利本荘市のまちなみと、その向こうに見えるのは秀麗な姿の鳥海山。

四季を通じてアウトドアが楽しめ、就労・就農・地域交流などの体験を展開



夕日美しい日本海から山間の秘境に至るまで、県内のスケールを持つ由利本荘市は、キャンプや登山、マリンスポーツやスキーなど四季を通じてアウトドアが楽しめる。2020年度、秋田県立大生らとともに空き家をリフォームし「お試し移住体験等施設」を整備。今後、この施設を拠点に、就労・就農・地域交流などの体験を展開していく。

◎移住まるごとサポート課 ☎0184-24-6247



青森・岩手・宮城・秋田・山形・福島

総合部門 ★は人口10万人以上の市

1位	宮城県栗原市	98.64点
2位	秋田県秋田市★	93.67点
3位	秋田県由利本荘市	92.45点
4位	山形県遊佐町	90.46点
5位	岩手県一関市★	88.48点
6位	山形県酒田市★	87.53点
7位	秋田県にかほ市	85.03点
8位	山形県鶴岡市★	84.23点
9位	秋田県鹿角市	81.20点
10位	宮城県登米市	79.81点
11位	福島県二本松市	78.80点
12位	岩手県花巻市	78.39点
13位	秋田県能代市	77.00点
14位	山形県庄内町	75.94点
15位	秋田県北秋田市	75.76点



宝島社発行の月刊誌「田舎暮らしの本」2月号の企画「住みたい田舎」ベストランキングで、本市が総合で東北3位、小さな市部門(人口10

第9回「住みたい田舎」ベストランキング 本市が総合で東北3位に!

万人未満の市)で全国26位に選ばれました。

ランキングは田舎の魅力を知ってもらおうと平成25年から始まったもので、今回は東北の66市町村を含む全国645市町村に対し、272項目のアンケートを実施。その回答から魅力を数値化し各部門ごとにランク付けしました。

本市は平成28年からエントリーしており、東北総合部門では、昨年の5位に続き6年連続トップ10入りとなりました。

今回は例年の移住支援策や自然の豊かさ、医療、交通などの暮らしに関する項目のほか、コロナ禍で進めた施策のリモート化に関する42項目が追加されました。本市はこれまでのまちづくりへの評価に加え、県内でいち早くリモート化に対応し、個別相談会、移住イベントなどを積極的、継続的に取り組んだことや、新たに「お試し移住体験等施設」の整備に取り組んだことなどがランクアップにつながったと考えられます。

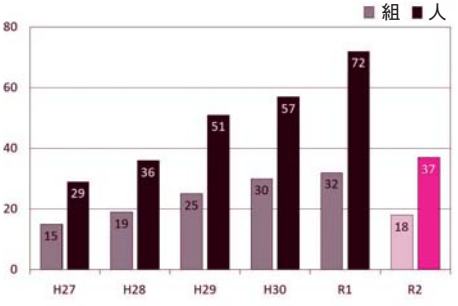
次回のWeb相談会は次のとおりです。

【移住・就活Web相談会】
Web会議ツールを使った移住や学生の就活個別相談会を開催します。ご家族やお知り合いで古里へ戻りたい方、田舎暮らしをしてみたい方へご案内ください。

日時 2月20日(土)10時~16時
対象 ▼本市への移住を考えている方、田舎暮らしを考えている方▼本市に定住し、秋田県内への就職を考えている学生(学年不問)▼県外在住のご家族に代わって代理相談される本市在住の方
定員 5組(先着順)
☎ 移住まるごとサポート課 24-6247



【年度別移住者】



Yurihonjo City Topics

新山神社裸参り 規模を縮小、無病息災願う

1月17日、石脇地区伝統の「新山神社裸参り」が行われました。

今年は感染症拡大防止のため、例年行われていた水ごりや、白鉢巻きに白腹巻き、白足袋にわらじ姿のお馴染みのスタイルで参道を駆け上がるのを中止するなど、規模を縮小して開催。地元8町内と1事業所の代表者数人が、三密を避け時間を調整し新山神社に入り祈願し終えると、奉納物である餅などを町内の住民に配布するため、新山神社を後にしました。

当番町内である新町の佐藤昌敏さん(73歳・石脇)は「前例がなく感染症予防対策など準備に戸惑ったが、どんな形であれ続けていくのがわれわれの役目。来年は普段通りに開催できたい」と話しました。

また、当日は由利本荘市交通安全対策協議会、由利本荘警察署、由利本荘地区交通安全協会、市交通指導隊による交通安全祈願も行われ、今年1年間の無事故を祈りました。交通安全協会会長の遠藤誠助さん(88歳・石脇)は「今年には死亡事故など、年末まで0件で終わるように、われわれも呼びかけていきたい」と話しました。



◆「市長の行動」報告（12月分）

※市ホームページ「市長室からこんにちは」もご覧ください

12月7日(月)	市議会定例会本会議（一般質問）
8日(火)	市議会定例会本会議（一般質問）
9日(水)	市議会定例会本会議（一般質問） 市議会全員協議会
12日(土)	石沢財産区山林祭
13日(日)	日本海岸東北自動車道(酒田みなと～遊佐比子IC)開通式(酒田市)
14日(月)	五役会議
15日(火)	自治会等地縁による団体功労者 総務大臣表彰伝達式 鳥海ダム 仮排水トンネル・仮締切工事 安全祈願祭 石脇財産区議会定例会
16日(水)	市まちづくり協議会連絡会議・懇親会
17日(木)	子吉川圏域流域治水協議会
18日(金)	市議会定例会本会議（閉会）
21日(月)	五役会議 県市長会永年勤続職員表彰伝達式
22日(火)	本荘由利広域市町村圏組合議会定例会
24日(木)	総合支所 訓辞
25日(金)	総合支所 訓辞
28日(月)	仕事納め訓辞 五役・部長・総合支所長会議

◆市長交際費の報告

(1) 弔 事		(円)
件 数	支出額	
7 件	168,000	

(2) 会費等

支出日	支出内容	支出額
12月16日(水)	市まちづくり協議会連絡会議懇親会会費	2,500
28日(月)	国内友好都市などへ特産品送付	41,437
合計		43,937

副市長交際費執行状況

支出日	支出内容	支出額
12月18日(金)	秋田経済同友会スタジアム小委員会へ寸志(九嶋副市長出席)	5,280
合計		5,280

Event and Sports

小笠原治さんは東由利地域出身。昭和31年に教員に採用され、仁賀保中学校長や本荘市由利郡校長会副会長を務めるなど地域の教育振

教育振興に役立てて
故小笠原治さんより100万円が寄付

昨年8月に亡くなった故小笠原治さんより、教育振興のためにと現金100万円が寄付されました。受贈式は1月4日に西目総合支所で行われ、娘の佐々木理栄子さんから秋山教育長へ寄付金が手渡されました。

秋山教育長と佐々木さん(右)



佐藤さん(左)と秋山教育長

語学サークルから木のおもちゃ美術館へ
英語版パンフレットを寄贈

このたび鳥海山木のおもちゃ美術館に対し、同館の英語版パンフレットが寄贈されました。寄贈されたパンフレットは語学サークル「英語と生き方ダブル講座」の受講生が英訳したもので、講師の佐藤幸子さん(61歳・笹道)が12月23日に秋山教育長を訪れ、寄贈セレモニーが行われました。

佐藤さんは「市民が誇れるおもちゃ美術館に、英語のパンフレットがあれば喜ばれるのではないかと、生徒たちからの意見があり、ボランティアの気持ちで込めて作りました。日本語版のパンフレットに忠実に作成したので、これからのPRに役立ててほしいです」と話しました。



秋山教育長と須田さん(右)

本荘法人会より
「環境図書」とクリアファイルが寄贈

本荘法人会では平成10年度から、市内の中学校に環境に関する図書の寄贈を行っています。本年度の贈呈式が12月25日に西目総合支所で行われ、同会青年部副部会長の須田幸喜さんから秋山教育長に図書が手渡されました。須田さんは「各学校で活用されているようでもうれしい。これからも市の教育に貢献していきたい」と話しました。また、この日は同会女性

部から小学校の新入生へ防犯標語「いかのおすし」がプリントされたクリアファイルも贈呈されました。いただいた環境図書は岩城・東由利・鳥海の3中学校へ、ファイルは市内全小学校の新入生へ届けられます。

厚生労働大臣表彰
民生児童委員の佐々木和男さんに表彰状



長年にわたり社会福祉の推進に尽力したとして、佐々木和男さん(73歳・赤田)に厚生労働大臣から表彰状が贈られました。佐々木さんは平成12年から現在まで20年余りにわたり民生児童委員を務め、援護を必要とする住民への支援や保護、心配事相談などに真摯に取り組み傍ら、内越地区民生児童委員協議会会長や市民児童委員協議会会長を歴任するなど、他の模範となり活動し、指導的役割を果たしています。

1月8日、長谷部市長より伝達を受けた佐々木さんは「市民が気軽に相談できるようにと心がけてきた。まわりの理解があつてここまで続けることができたので、今後も地域のつながりを大切に活動していきたいです」と話しました。

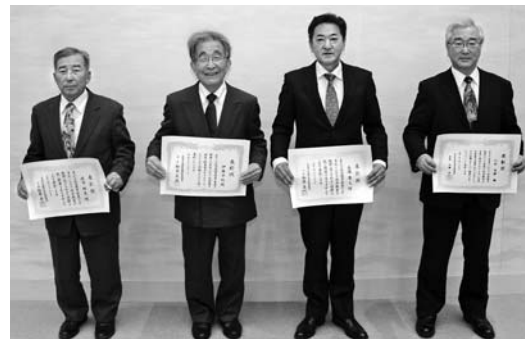
富樫委員長(左)と佐藤所長



百宅地区の記録保存委員会
記録誌「百宅の記録」を完成お披露目

鳥海ダムの建設に伴い水没する鳥海地域百宅地区の歴史や文化、民俗、なりわいなどを後世に残すため、百宅地区の記録保存委員会(富樫泰時委員長)が編さんした記録誌「百宅の記録」がこのほど完成しました。委員会は有識者など14人で構成され、平成29年の第1回委員会を皮切りに、情報収集・調査・執筆など約3年にわたる編さん作業を行いました。

12月17日、鳥海ダム工事事務所で第9回委員会が開催され、富樫委員長から佐藤所長へ完成した「百宅の記録」が手渡されました。各委員による編さん活動の報告も行われ、記録誌を見ながらこれまでの活動を振り返りました。この記録誌は地権者、市内の公共施設・図書館、県内の小学校・中学校・高校・大学などへ寄贈されています。



(写真左から) 荘司さん、伊藤さん、三浦さん、小松さん

市社会教育委員の会会長の伊藤孝紀さん(77歳・岩谷町)が全国社会教育委員連合から、委員の三浦秀人さん(59歳・矢島町七日町)と荘司昭夫さん(79歳・西目町出戸)が東北地区社会教育委員連絡協議会から、委員の小松茂樹さん(72歳・鳥海町才ノ神)が秋田県社会教育委員連絡協議会から、このたび表彰されました。

伊藤さんは平成21年から現在まで11年余りにわたり市社会教育委員を務め、この間、同会長や県社会教育委員連絡協議会理事を歴任するなど、社会教育の振興と発展に尽力されています。

全国・東北・県の各社会教育機関から
市社会教育委員の4人に表彰状



町内会などが主体となり、地域の細かい移動手段を確保する取り組みを支援する「乗り「違い」交通事業」を活用し、石脇の今町、上ノ山、東新山町、長老沼の4町内による「石脇新山乗合タクシー」が1月5日、スタートしました。同日行われた運行開始式では、今町在住で同タクシー利用者が会長の三浦克己さん(68歳)が「高齢化などにより免許返納者が増える中で、意義ある取り組み。これから地域に事業趣旨を広め、多くの住民に利用してもらおうこ

とが大事」とあいさつ。開始式終了後、早速5人の利用者を乗せて岩瀬下地内へ向けて出発しました。



乗合タクシーへ乗り込む住民

Yurihonjo City Topics

市政情報

1

税「申告相談」が始まります
税の申告は正しく期限内に

「申告相談」が始まります。「総合支所だより」などで各地域の申告日程をご確認の上、最寄りの会場で相談をお願いします。なお、相談時間は9時から15時まで（全地域共通）となっています。

次の方は申告が「不要」です

○所得が全くなかった方で、市内の親族の扶養となっていた方

○令和2年中の所得が給与のみで、勤務先で年末調整を終え「給与支払報告書」を市に提出されている方

○令和2年中の所得が公的年金などのみで、受給額の合計が400万円以下の方

※申告が不要の給与・年金所得者の方でも、医療費控除や扶養控除などを追加・変更する場合は申告が必要です。確定申告することで所得税が還付されることがあります。

次の方は申告が「必要」です

令和3年1月1日現在、市内に居住し、次のいずれかに該当する方

① 事業者など

○令和2年中に営業や農業、その他の事業を営んだ方、もしくは不動産所得や雑所得、譲渡所得、一時所得などがあった方

※記帳と帳簿書類の保存が必要

② 給与所得者

○給与以外に農業所得や不動産所得など、他の所得があった方

○令和2年中の就職や退職などにより、2力以上の事業所から給与を受け、年末調整をしていない方

○給与の年収が2千万円を超える方

○勤務先の事業所から市に「給与支払報告書」が提出されなかった方

③ 公的年金などの受給者

○受給合計額が400万円を超える方

○公的年金以外に農業所得や不動産所得など、他の所得があった方

④ 所得がなかった方

所得がなかった方でも、申告の有無により国民健康保険税などの軽減判定や福祉・国民年金の各種申請などに影響

する場合があります。申告が必要かどうかは税務課にお問い合わせください。

い換えをしたときなどは、一定の要件のもとに課税の軽減特例を受けられます。

⑤ 各種控除を申告したい方

○前述の①～④に該当しない場合で雑損控除や医療費控除、社会保険料控除、生命保険料控除、地震保険料控除、配偶者控除、扶養控除などを受けようとする方

※医療費控除を受けるには、所定の明細書を作成し提出（領収書の添付は不要）する必要があります。また、領収書は5年の保存が必要です。

※所得が公的年金などのみで、生命保険料控除などを受けた方は、忘れずに申告してください。

申告に関する注意点

◇ 農業所得の計算方法

「収入」から「経費」を引いて所得を算出する収支計算になります。収入や経費は収支内訳書の項目ごとに集計してください。申告相談の際は「農林産物販売金額内訳書」、補助金や交付金の通知書など収入の分かるもの、通帳や領収書など農業に関する経費の分かるものをご持参ください。

◇ 土地や建物を売ったときは譲渡所得の申告が必要です。マイホームを売ったときや買

確定申告書の「住民税に関する事項」にご記入ください

確定申告書の「住民税に関する事項」

個人住民税が特別徴収されている方は、確定申告書第二表の「住民税に関する事項」で、給与や公的年金以外の所得に係る住民税について、次のいずれかの徴収方法を選択してください。

- 給与から差引き
- 自分で納付

社会保障・税番号制度（マイナンバー）のご案内

申告相談では、次の①～③いずれかの提示による本人確認が必要となります。

- ① マイナンバーカード
- ② マイナンバー通知カードおよび身分証明書（運転免許証など）
- ③ マイナンバーの記載された

感染症対策にご協力をお願いします

- 相談者が申告相談会場へ入場する際のマスク着用や健康確認にご協力ください。
- 電子申告の積極的な活用や、国税庁ホームページで申告書類を作成して提出するなど、接触機会の抑制にご協力ください。
- 申告書類などを事前に集計・整備し、接触時間の短縮を図りましょう。申告書類などが集計・整備されていない場合は、別ブースで集計・整備いただくなど、順番が変更になることがあります。
- 受け付け後は自家用車や自宅、別室や別棟で待機するなど、各会場の環境に応じた対策にご協力ください。
- 各会場の換気により室温が低下する場合は考慮し、重ね着などの対応をお願いします。

住民票の写しおよび身分証明書（運転免許証など）

2

市の「会計年度任用職員」を募集します

4月1日から任用する会計年度任用職員の募集概要をお

知らせします。詳しくはハローワークに備え付けの募集

要項をご確認ください。重複しての応募はできません。

行する紹介状と市専用の履歴書を教育総務課（西目総合支所2階）へ提出

問い合わせ先
教育総務課
☎32-13306

職種	主な勤務内容	募集人数	施設名・勤務地	勤務時間など	応募資格	任用期間
給食調理員A	○学校給食の調理業務 下ごしらえ（皮むきや食材を切るなど）、調理全般、食器・調理器具の洗浄 ○納品検収など	1人	本荘地域または近郊地域の小中学校	週5日(36時間15分) ※226日程度勤務/年	○調理業務経験があることが望ましい	※再任用の可能性あり R3年4月1日から12カ月間
学校校務員	○校内外の環境整備（軽微な修繕、清掃、草刈りなど） ○私用車で外の勤（ガソリン代支給） ○MT公用車運転の場合あり	2人	本荘地域または大内地域の小中学校	週5日(33時間45分)	○普通自動車運転免許必須(AT限定不可) ○刈り払い機の使用経験があることが望ましい ○危険物取扱者乙種4類免許を所有していることが望ましい ※採用後、危険物取扱者資格試験を受験していただく場合あり	(★1)
学校生活サポート	○生活支援…通常学級に在籍する特別な支援を必要とする児童生徒の生活支援 ○学習支援…通常学級に在籍する特別な支援を必要とする児童生徒の学習・生活支援	2人	市内小中学校	週5日(28時間45分) ※185日程度勤務/年	○普通自動車運転免許必須 ○教員免許必須 ○普通自動車運転免許必須	R3年4月1日～R4年1月24日(予定)
学校生活サポート【産休代替】	○生活支援…通常学級に在籍する特別な支援を必要とする児童生徒の生活支援 ※産休職員の代替えとしての勤務	1人	新山小	週5日(28時間45分) ※150日程度勤務/任用期間中	○普通自動車運転免許必須	
学校司書	○学校図書館業務(貸し出し、図書整備、レファレンスサービスなど)の支援・補助など	1人	市内小中学校	週5日(28時間45分) ※200日程度勤務/年	○普通自動車運転免許必須	
学校栄養士	○学校給食の栄養士業務(給食事務補助など) ※近接小中学校2校兼務	2人	本荘地域または近郊地域の小中学校	週2～3日(1日7時間45分) ※120日程度勤務/年	○栄養士資格必須 ○普通自動車運転免許必須 ○業務経験者であることが望ましい	★1と同じ
配膳員	○北部学校給食センターから配送される給食の受け取り、配膳・下膳、清掃など	3人	新山小、鶴舞小、本荘北中のいずれか	週5日(15時間) ※202日程度勤務/年	特になし	
適応教室補助員	○適応指導教室(ふれあい教室)に係る相談補助、事務補助など	1人	教育研究所(カダーレ内)	週4日(23時間)	○教員免許必須	
本荘地域体育施設管理人	○本荘由利総合運動公園内(水林競技場・野球場・テニスコート)および本荘地域体育施設の保守維持管理と環境整備、その他の用務 ○MT公用車の運転あり	3人	本荘由利総合運動公園内、本荘地域体育施設	週5日(33時間45分)	○普通自動車運転免許必須(AT限定不可) ○刈り払い機の使用経験があることが望ましい	【季節雇用】 R3年4月1日～R3年11月30日
由利図書館休日・夜間図書貸出	○図書貸し出し業務、DVD・ビデオ鑑賞サービスなど	2人	由利図書館	週4日(13時間) 平日…2時間(夜間) 土日祝日…7時間(日中) ※平日3日、土日祝1日程度勤務	特になし	★1と同じ

3

令和3年度「地域づくり推進事業」補助対象事業を募集します

市民が行う地域づくりを応援します。

①地域課題解決支援事業

市民団体などが行う、福祉・環境整備に関する取り組みをする事業に対して助成します。

対象事業例 子どもの居場所づくり、心のケア講習会など
対象団体 市内在住の5人以上の団体
補助率など 補助対象経費の4分の3（新規植栽・講習会は10分の9）以内に相当する額で補助限度額50万円

②地域の魅力づくり支援事業

市民団体などが行う、地域のにぎわい創出と魅力を引き出す事業に対して助成します。
対象事業例 夏まつり、音楽イベントなど
対象団体 市内在住の5人以上の団体
補助率など 補助対象経費の4分の3（①以外の講習会は10分の9）以内に相当する額で補助限度額50万円

※令和4年度から補助回数に応じて補助率などが変更となります。

③新たな担い手・学生まちづくり支援事業

地域の新たな担い手となる団体と学生によるまちづくりの事業を支援します。

対象事業例 ①②に該当する新規事業（代表者が本事業を活用したことがないこと）
対象団体 市内在住の5人以上の団体（高校生・大学生などの場合は3人以上）
補助率など 補助対象経費の10分の9以内に相当する額で補助限度額は30万円（1回のみ）、学生は10分の10以内に相当する額で補助限度額は10万円（1回のみ）

①～③共通事項

補助金額は予算の範囲内の金額となり、応募多数の場合は過去の申請回数に応じて減額となる場合があります。
過去の活用事業例 ▼石脇通りと由利橋 今昔の由利本荘を浴衣で歩こう！ ▼鳥海高原花立「牧場Festa」
▼岩城・湯沢 海と山の旨いもの自慢 ▼大内草原まつり
▼雪上野球大会・スノーモービル体験事業 ▼西目漁港まつり ▼本海獅子舞番正月公

5

羽後本荘駅東西自由通路の愛称を募集します

市では羽後本荘駅の東西間を安全に往来できる東西自由通路の整備と合わせ、橋上駅舎化の整備を進めています。



【東西自由通路の概要】

構造 鉄骨造2階建、延べ床面積約726平方メートル、有効幅員4メートル（階段部は3メートル）、延長約55メートル

施設概要 羽後本荘駅の東西に出入り口を設け、それぞれに24人乗りエレベーターおよび公衆トイレ（男性用・女性用・多機能型）を備え、自転車や車椅子もエレベーターを使用することができます。また、通路やトイレはバリアフリー対応となっており、車椅子の方も安心してご利用いただけます。自由通路2階から改札などの駅施設にアクセスすることができ、駅構内にもバリアフリー対応のエレベーターが設置されます。

【愛称の募集】

東西自由通路の正式名称は市道「羽後本荘駅東西自由通路線」ですが、愛着を持ってご利用いただけるように愛称を募集します。

応募資格 市内外問わずなたでも応募できます。ただし、1人当たり1点の応募に限らせていただきます。
募集期間 2月1日（月）～26日（金）※当日必着（郵送・持参の場合は17時まで）

応募方法

①電子申請：左記のQRコードからアクセスし、応募フォームに必要事項を記入して応募してください。



②応募用紙など：所定の応募用紙（都市計画課および羽後本荘駅に備え付け）またはハガキ、FAX、Eメールに「愛称（よみがな）」「愛称の説明（100字以内）」「応募者の氏名・住所・電話番号」を記載の上、応募先に提出してください。
選定方法 愛称は選定委員会

演など、例年は約90事業が採択
補助対象とならない事業
○宗教的、観光目的や慰労目的または個人に対する助成事業
○市の他の助成制度に該当する事業
○修繕料、委託料、工事請負費のみの事業
○物販が主目的の事業
○競技力向上を目的とする事業

事業実施時期 4月から令和4年3月までの事業
書類提出方法 2月1日（月）から3月1日（月）まで事業要望書と添付書類を提出（書類は地域振興課や各総合支所市民サービス課に備え付けのほか、市ホームページからもダウンロードできます）
※要望書の書き方や「○○」の事業は対象になるかなど、詳しい内容はメールなどでも結構ですので、気軽にお問い合わせください。



提出・問い合わせ先
地域振興課
☎24-6231
または各総合支所
市民サービス課

4

本荘地域の学童保育 来年度の受け付けを開始します

就労などにより、保護者が居間家庭にいない小学生が対象です。



対象 新山・鶴舞・尾崎・子吉・小友小学校の児童
実施日・利用料
○平日授業終了後：200円
○土曜日・学校の休校日・長期休業期間：500円
※その他、協力金と冷暖房費が必要となります。詳しくは各学童クラブにお問い合わせください。

申し込み方法
○保育園に記入の上、各園に提出
○認定こども園に記入の上、指定のクラブに提出
○在宅児：指定のクラブにある申込用紙に記入の上、指定のクラブに提出
○小学生：指定のクラブにある申込用紙に記入の上、新

規・継続とも指定のクラブに提出
申込期限 2月19日（金）

【本荘地域の学童クラブ】
○石脇学童クラブ（新山小） ☎24-11345
○つるまい学童クラブ（鶴舞小） ☎28-5625
○尾崎児童クラブ（尾崎小） ☎28-5570
○子吉放課後児童クラブ（子吉小） ☎23-0191
○小友学童クラブ（小友小） ☎22-13532
○石沢児童クラブ（小友小） ☎29-2104
○石沢地区 ☎29-2104
※（ ）内はクラブが指定する児童の学校名です。
※新山小・鶴舞小・尾崎小・子吉小の受け付けは午後のみです。
※本荘地域以外の学童保育については、各総合支所市民サービス課または各学童クラブにお問い合わせください。

問い合わせ先
各学童クラブまたは
子育て支援課
☎24-6319

6

障がい年金を受給している方の 児童扶養手当が変わります

これまで障がい基礎年金などを受給している方は、年金などの額が児童扶養手当の額を上回る場合は児童扶養手当を受給できませんでしたが、令和3年3月分の手当以降は、児童扶養手当の額が障がい年金の「子の加算部分の額」を上回る場合、その差額を児童扶養手当として受給できるようになります。

なお、障がい基礎年金など以外の公的年金を受給している方（障がい基礎年金などは受給していない方）は、今回の改正後も調整する公的年金などの範囲に変更はないので、公的年金などの額が児童扶養手当額を下回る場合は、その差額分を児童扶養手当として受給できます。

支給制限に関する所得の算定が変わります
児童扶養手当制度には、受給資格者および同居している

扶養義務者の前年の所得に応じて支給を制限する取り扱いがあります。所得が支給制限額よりも高い方がいる場合は、手当は支給されません。令和3年3月分の手当以降は、障がい基礎年金などを受給している受給資格者の支給制限に関する「所得」に非課税公的年金給付など（障がい年金、遺族年金など）が含まれます。※通常、児童扶養手当は申請の翌月分から支給開始となりますが、これまで障がい年金を受給していたため手当を受給できなかった方のうち、令和3年3月1日に支給要件を満たしている方は、令和3年6月30日までに申請すれば、令和3年3月分の手当から受給できます。令和3年3月分と4月分の手当は、令和3年5月に支払われます。
※詳細についてはお問い合わせください。

申請・問い合わせ先
子育て支援課
☎24-6319
または各総合支所
市民サービス課

※2月5日(金)正午までに受理
した請願・陳情を今定例会で
審議する予定です。

会期や日程は今後変更になる
場合があります。傍聴の際
などは事前にご確認ください。
会期 2月15日(月)～
3月9日(火)

○2月15日(月)：本会議(開会、
議案の説明)

○2月22日(月)：本会議(一般
質問)

○2月24日(水)：本会議(一般
質問)

○2月25日(木)：本会議(一般
質問、議案質疑)

○2月26日(金)、3月2日(火)、
3日(水)：各常任委員会

○3月9日(火)：本会議(質疑、
討論、採決、閉会)

本会議開会時刻
○2月15日(月)、3月9日(火)：
10時

○2月22日(月)、24日(水)、25日
(木)：9時半

◎傍聴の際には手指消毒、マ
スクの着用、体温の計測につ
いてご協力ください

問い合わせ先
議会事務局
☎24-6386

鳥海山・飛鳥ジオパーク関連イベントを開催します

①ジオ学講座特別編「映画『島にて』上映会」

鳥海山・飛鳥ジオパークでは、ジオの目線から地域につ
いて学ぶ講座を開催しています。今回は特別編として、飛鳥を
舞台にしたドキュメンタリー映画『島にて』の上映会を行
います。各回上映後に、監督による事前収録メッセージを予定
しています。鑑賞無料。各回100人まで。

日時 2月13日(土) 1回目…10時～11時40分
2回目…13時半～15時10分

会場 仁賀保勤労青少年ホーム 音楽ホール
申し込み 2月2日(火)から11日(木)まで、希望する上映回を含
めて下記の問い合わせ先に申し込み

②公開講座「もしも噴火が起こったら

～改訂・鳥海山火山防災マップを読む～<秋田県版>
鳥海山火山防災マップや噴火実験などを通して、鳥海山や
防災・減災について、わかりやすく楽しく学びます。受講無
料。定員50人まで。にかほ市との共催。

日時 2月21日(日) 10時～正午
会場 にかほ市総合福祉交流センター(スマイル)
コンベンションホール

講師 秋田大学大学院教育学研究科 林信太郎教授(火山地
質学)

申し込み 2月2日(火)から18日(木)まで、下記の問い合わせ先
に申し込み

問 鳥海山・飛鳥ジオパーク推進協議会事務局
☎62-9777 FAX62-9788

☐info@chokaitobishima.com (FAXまたは電子メー
ルで申し込む場合は、氏名、お住いの自治体、日中連絡が取
れる電話番号をお伝えください)

※参加の際はマスク着用のほか、会場受け付けでの手指消毒、
検温、名簿確認にご協力をお願いします。新型コロナウイルス
の感染状況により変更または中止となる場合があります、その際は
当協議会ホームページでお知らせします。

心身ともに、すこやかに
健康
だより
◇問い合わせ先
健康管理課(本荘保健センター内
または各総合支所市民サービス課
☎22-1834)

乳幼児健診は個別健診
に変更しています
昨年5月から3月まで、下記の
集団健診を個別健診へ変更してい
ます。
・4カ月児健診
・10カ月児健診
・1歳6カ月児健診
・2歳児歯科健診
・3歳児健診
健診対象者へは順次通知を発送
しますので、**通知を確認してから**
の受診をお願いします。
問 健康管理課

令和2年度高齢者用肺炎球菌定期予防接種
助成対象者の皆さんへ

令和2年度の高齢者用肺炎球菌定期予防接種対象者
への助成期間は3月31日(水)で終了します。4月1日
以降に接種した場合は、市からの助成を受けることが
できませんので、希望される方は早めに接種を受けて
ください。詳しくは健康管理課へお問い合わせください。



令和2年度対象者…令和3年4月1日までに次の年齢になる方
65歳、70歳、75歳、80歳、85歳、90歳、95歳、100歳以上
(ただし過去に接種済みの方は対象外)
※対象者には令和2年4月に案内を郵送しています。

問 健康管理課

～生後6カ月から64歳までの方へ～
インフルエンザ予防接種助成金の申請はお済みですか

令和2年10月1日から令和3年2月28日までの期間に、由利本荘市、
にかほ市、秋田市の協力医療機関以外でインフルエンザ予防接種を受けた
方には助成制度があります。申請期限は3月10日(水)までです。早めの申
請をお願いします。

※由利本荘市、にかほ市の協力医療機関は市のホーム
ページに掲載しています。秋田市の協力医療機関に
ついては健康管理課へお問合せください。



助成金額 1,000円(1回当たり)
対象 予防接種時に由利本荘市に住民登録している方
必要なもの ①領収書の原本

- ②予防接種予診票(結果)の写し、母子健康手帳の写し、
診療明細書(原本)のいずれか
- ③申請者の口座情報

申し込み 健康管理課または各総合支所市民サービス課

問 健康管理課

「検診・人間ドック申込み調査票」ご提出ください

本紙1月15日号と同時に、令和3年度に市が実施する「検診・人間ド
ックの申込み調査票」を配布しています。

検診を希望される方は、対象年齢を確認のうえ、調査票に記入し同封し
ている返信用封筒(切手不要)で提出してください。

※提出期限を1月29日(金)としていましたが、2月5日(金)まで受け付けます。
検診を希望される方は、この機会に必ずお申し込みください。

問 健康管理課

のぼそう!健康寿命
各地域の事業をご紹介します



※ご家庭で当日の体温測定をお願い
します。発熱や風邪症状のある方、
体調不良の方は参加不可。マスク
着用にご協力ください。

市では、市民の健康寿命の延伸に向けた取り組みを進めており、各地域
でもさまざまな健康づくり事業を実施しています。お住まいの地域以外の
事業にも、お気軽にご参加ください。

【本荘地域】

インターバル速歩実践会
日時 2月17日(水) 10時～11時
(受け付け9時45分から)
会場 ナイスアリーナ
持ち物 動きやすい服装、運動靴、
タオル、飲み物
定員 50人
申し込み 2月16日(火)まで健康管
理課へ

【東由利地域】

リフレッシュ教室(講話と実技)
日時 2月26日(金) 13時～15時
会場 東由利総合支所
講師 健康アドバイザー 佐々木
もと子さん
持ち物 動きやすい服装、運動靴、
飲み物、タオル、バスタオル
申し込み 2月24日(水)まで東由利
市民サービス課へ
☎69-2117
※13時から血圧測定を行います。

「日本海と大地がつくる水と命の循環」
鳥海山・飛鳥ジオパーク
リレーコラム
第74回

秋田県立博物館企画展
「秋田の石ころ」で
ジオパークを紹介

秋田県立博物館
学芸主事 渡部 均 さん



令和3年4月4日まで開催中の企画展「秋田の
石ころ」は、身のまわりで見つけられる石につ
いて、さまざまな切り口からその面白さを紹介する展
示です。「石が語る秋田の大地」のコーナーでは、
にかほ市三崎海岸の鳥海山猿穴溶岩をはじめ、県内
各地の海岸や川原で拾った石を展示し、秋田の大地
の生い立ちと関連づけて紹介しています。また「石
との出会い」のコーナーでは、いろいろな石器や石

材を展示し、昔から人はどんな石をどのように使っ
てきたのかを紹介しています。北前船の重りに使わ
れた赤みかげ石(象潟郷土資料館所蔵)も取り上げ
ています。鉱物や化石を展示する「石の中から」の
コーナーでは、地層に含まれるコンクリーション
(団塊)として、由利本荘市のおぼこ石やマンガン
団塊なども紹介しています。さらに、鳥海山・飛鳥
ジオパークをはじめ、県内4つのジオパークそれぞ
れの見どころや特徴的な石、食の魅力まで、秋田県
ジオパーク連絡協議会の協力で紹介しています。床
面に貼られた東北地方の高精細の巨大地図や、ド
ローンによる映像など、見どころ満載です。

この展示で、石が持つ魅
力や秋田の大地と人との関
わりに興味を持ってもらい、
実際にジオパークに出かけ
て自然や石に親しんでもら
いたいと考えています。



「石が語る秋田の大地」のコーナーより▲



お知らせ

◇お願い：情報は1月22日時点のものです。新型コロナウイルス感染症の影響により、掲載している行事・イベントの中でも中止や延期になっている場合がありますので、各問い合わせ先へご確認くださいませますようお願いいたします。

募集

■由利耕心大学講座 受講生募集

4月から12月にかけて、大学教授や有識者、著名人などを講師に招き、社会・教育・哲学・文学・歴史・文化・健康・福祉・自然・環境などさまざまな科目を学びます。

期日 4月9日(金) 5月10日(月)
6月10日(木) 7月9日(金)
8月2日(月) 8月18日(水)
9月10日(金) 10月12日(火)
11月10日(水) 12月10日(金)

時間 10時～15時
会場 西目公民館シーガル
対象 本市・にかほ市居住の50歳以上の方

■公共職業訓練 訓練科・定員

①電気設備技術科・15人
②ビル管理技術科・15人
③建築CAD施工科

(導入訓練付)・10人
訓練期間 4月6日(火)～9月30日(木) (③は10月29日(金)まで)

会場 ポリテクセンター秋田(潟上市)

受講料 無料(テキスト代別)
応募資格 ハローワークに求職申し込みをされた方で、新たな技術・技能を身に付けて再就職を希望される方

問い合わせ ポリテクセンター秋田訓練課受講者第一係
☎018-873-3178

■秋田被害者支援センター ボランティア支援活動員募集

犯罪や事故などに遭われた被害者と家族の方々の悩みの軽減や心のケアを目的に、電話相談、法廷や病院への付き添いや、広報啓発活動などを行うボランティア支援活動員を募集します。

募集期間 2月1日(月)～3月1日(月)
応募資格 25歳以上70歳未満の心身共に健康で、相談・支援活動に必要な知識・技能習得のため、研修を受講できる方(性別問わず)

応募方法 申込用紙に記入の上提出(申込用紙は電話で請求)

するが、ホームページからダウンロードしてください)

問い合わせ 秋田被害者支援センター事務局
☎018-893-5935

相談

■悩みがある外国出身の方へ 無料専門相談会を開催します

弁護士や行政書士に外国語で相談できます。外国出身の方と、その生活支援をしている日本人の方も対象です。要申し込み。

日時 2月20日(土) 10時～16時
会場 秋田県国際交流協会(秋田市アトリオン1階)
対象 離婚・結婚、在留資格、遺産相続など
申し込み・問い合わせ 秋田県外国人相談センター(県国際交流協会内)
☎018-884-7050

■市の各種無料相談

①市民相談員による相談(予約制)
日時 毎週木曜日(祝日除く) 13時15分～17時

会場 市役所市民相談室
内容 相続、遺言、成年後見制度、金銭貸借など

②行政相談委員・人権擁護委員による相談(予約制)
日時 2月10日(水) 9時半～11時半

会場 市役所第6会議室
内容 国の行政機関などに対する苦情や要望、ハラスメント、差別など

③公証人による相談(予約制)
日時 2月17日(水) 9時半～正午

会場 市役所第5会議室
定員 先着7組(1組20分)
内容 遺言、任意後見契約、金銭や土地建物の賃貸借など

④消費生活相談員による相談
日時 平日9時～16時
会場 市役所消費生活センター
内容 消費者と事業者間の契約トラブル
申し込み・問い合わせ 市民相談室 ☎24-6251

で予約を受け付けます。
※日常生活での困り事の相談は平日毎日受け付けています。

⑤税理士による無料税務相談(完全予約制)を開催します
日時 2月20日(土)、21日(日) 10時～15時

会場 本荘由利職業訓練センター1研修室1、にかほ市総合福祉交流センター(スマイル)
申し込み 2月19日(金)まで、東北税理士会本荘支部 鈴木さん ☎24-5145

■秋田県高齢者総合相談・生活支援センター

高齢者やその家族が抱える悩み、心配事などに関するさまざまな相談を、来所、電話、メール、手紙により受け付けます。相談無料。
日時 平日9時～17時
問い合わせ 秋田県高齢者総合相談・生活支援センター
☎018-824-4165
Eメール: ikigai@k-takens.yakyo.or.jp

■あきた結婚支援センター 2月の出張センター

市内に出張センターが開設されます。会員登録やお相手の検索、結婚に関する相談などができます。完全予約制です。2日前までに相談者(本人)が電話で予約してください。スマートフォンによる検索や婚活EQ診断テストにより、会員にマッチしたお相手を探ることができます。費用は入会登録料のみで、新規入会の際は登録料の全額補助制度があります。

日時 2月7日(日)、20日(土) 11時～16時

会場 小友地区健康増進センターミーティングルーム

予約 あきた結婚支援センター ☎0800-800-0413
※秋田市などの結婚支援センターへはWebを利用して予約ができます。

■オンライン婚活も実施中です

スマホやパソコンを通して、多くの人と出会えます。詳しくはあきた結婚支援センターのホームページで確認ください。

■ハラスメント対応 特別相談窓口を 開設しています

職場におけるハラスメントについて、働く人からの相談のみならず、企業の担当者からの相談も受け付けます。

開設期間 3月31日(水)まで(土日・祝日を除く)

開設時間 8時半～17時15分
問い合わせ 秋田労働局雇用環境・均等室
☎018-862-6684

その他

■「生涯現役」 セカンドライフセミナー

原則55歳以上の現役世代が対象のセミナーです。参加無料。
日時 2月16日(火) 13時～16時
会場 ナイスアリーナ会議室

内容 講演「シニア層再就職について」クマの生体対策について「高齢年齢雇用給付金とは？」
定員 30人(先着順)

申し込み 2月10日(水)まで、ハローワーク本荘
☎22-3421

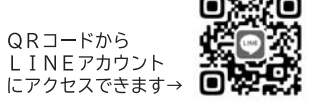


◆「タクシー割引券」の使用期限は2月末です

新型コロナウイルス感染症対策の「タクシー応援事業」で交付した割引券は、使用期限が2月末となっていますので、券を持っている方は積極的な活用をお願いします。
問 地域振興課 ☎24-6378

■「ひなた」に参加しませんか
◇日時…2月10日(水)、24日(水) 13時半～15時半 ※遅刻、早退構いません。◇会場…鶴舞会館和室 ◇対象…ひきこもりなど、人間関係で足踏みしている方
問 …三浦さん ☎23-2192、市福祉支援課 ☎24-6315

■2月ままちょこワークショップ「手形足形エコバックづくり」
ハンコと布用クレヨンで手形と足形をつけたエコバックづくりをします。お子さんの成長記録として作ってみませんか。親子ともに汚れてもいい服装でお越しください。
◇日時…2月8日(月) 10時～12時 ◇会場…カダーレギャラリー3 ◇参加費…100円
◇持ち物…マグカップ
申し込み…2月4日(木)17時まで、参加する保護者とお子さんの両方の氏名(ふりがな)・生年月日・電話番号をままちょこLINEアカウントからお申し込みください。



イベントの中止

新型コロナウイルス感染症拡大状況を踏まえ、中止します。
◆第33回由利本荘市ネオホッケー大会兼
第7回秋田県ネオホッケー大会(2月14日)
◆第56回由利本荘市クロスカントリーレース(3月21日)
問 スポーツ課 ☎32-1334

人権擁護委員を委嘱しました

人権擁護委員は、法務大臣から委嘱を受け、地域住民の身近な相談相手として活動しています。本市を担当する委員として、1月1日付けで下記の方が委嘱されました。人権に関する困り事があった場合はご相談ください。

- 遠藤勇喜さん(再任・本荘)
- 櫻井茂和さん(再任・西目)
- 新田真紀子さん(再任・西目)
- 鷹照幸子さん(新任・本荘)
- 早川あけみさん(新任・岩城)

問 市民相談室 ☎24-6251

2月 5施設の催事案内

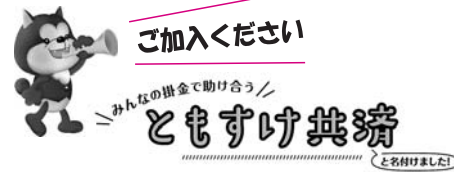
②カダーレ ③アクアパル ④総合体育館 ⑤シーガル ⑥ナイスアリーナ

1	月	⑦ 休館日 第16回 由利本荘美術展 (～3日) 9時～17時 (3日は16時まで) ⑧
2	火	
3	水	
4	木	
5	金	
6	土	
7	日	はっぴいさあくるフリーマーケット 9時半～14時半 ⑨
8	月	⑦ ④ 休館日
9	火	⑧ 休館日
10	水	令和2年度 由利本荘市スポーツ賞表彰式 15時～ ⑩
11	木	
12	金	
13	土	
14	日	
15	月	⑦ ⑤ 休館日
16	火	
17	水	
18	木	
19	金	おとなの社会科8時間目 14時～15時 ⑪
20	土	
21	日	第19回 新山小学校吹奏楽部 松ぼっくりコンサート 13時半～(開場13時) ⑫
22	月	⑦ ④ 休館日
23	火	⑧ 休館日
24	水	
25	木	
26	金	
27	土	
28	日	尾崎小学校吹奏楽部 あしたの風コンサート 13時半～(開場13時) ⑬

3月の行事予定

3月の休館日
カダーレ：9日(火)、23日(火)
アクアパル：1日(月)、8日(月)、15日(月)、22日(月)、29日(月)
総合体育館：8日(月)、22日(月)
ナイスアリーナ：15日(月)

※催し物の時間など詳しくは各施設にて確認ください。



「交通災害・不慮の災害共済」 令和3年度分を2月1日から受け付け

- 共済期間
令和3年4月1日～令和4年3月31日
- 加入できる方
本市に住居登録している方
- 共済内容

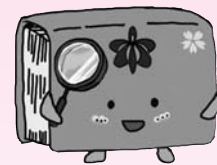
	掛け金	共済内容	
交通災害	300円 (小学1年生は無料)	死亡	100万円
		後遺障害	50～100万円
		入院	1日2000円
不慮の災害	700円	死亡	60万円
		後遺障害	30～60万円
		入院	1日1100円
		通院	対象外

- 加入受付場所
生活環境課、各総合支所市民サービス課・出張所、子吉・小友・石沢・南内越・北内越・松ヶ崎の各公民館、秋田銀行・北都銀行・ゆうちょ銀行・郵便局・羽後信用金庫・秋田しんせい農協(ほか一部の県内農協)の県内店舗
※詳しくは、受付場所に備え付けの加入申込書または秋田県市町村総合事務組合ホームページをご覧ください。

問 生活環境課 ☎24-6254
または各総合支所市民サービス課

図書館へ行こう!

申問 中央図書館 ☎22-4900



おとなの社会科8時間目 「知って安心 国民年金」

国民年金の仕組みなどについて学びます。
日時 2月19日(金) 14時～15時
会場 カダーレ自然科学学習室2
講師 市市民課職員
定員 16人(先着順)
申し込み 2月3日(水)から、中央図書館

■ご存じですか?
林業退職金共済制度
林業退職金共済制度(林退共)は昭和57年に発足した林業界で働く方のために国が作った退職金制度です。この制度は、事業主の方々が、従事者の働いた日数に応じて掛け金となる共済証紙を共済手帳に貼り、その従事者が林業界をやめたときに林退共から退職金を支払います。詳しくは最寄りの支部または本部へお問い合わせいただくか、ホームページでご確認ください。
○掛け金は、税法上で、法人の損金、個人企業では必要経費となります。
○掛け金の一部を国が免除します。
○雇用事業主が変わっても退職金は企業間を通算して計算されます。
事業主の皆様へ
・共済証紙は労働日数に応じて適正に貼り付けしてください。
・共済手帳を所持している従事者が林業界を退職する際は忘れないで退職金を請求するように指導してください。
問い合わせ 独立行政法人労働者退職金共済機構林業退職金共済事業本部
☎03-6731-2889



■チェックしていますか?
最低賃金
全ての産業および労働者に適用される「秋田県最低賃金」は令和2年10月1日から「時間額792円」に改定されています。また、特定の産業に適用される4つの「秋田県特定最低賃金」も令和2年12月25日から改定されています。詳しくは秋田労働局賃金室または最寄りの労働基準監督署までお問い合わせください。
特定最低賃金の業種
.. 最低賃金額
○非鉄金属製錬・精製業 .. 895円
○電子部品・デバイス等製造業 .. 836円
○自動車・同附属品製造業 .. 877円
○自動車(新車)、自動車部品・附属品小売業 .. 864円
問い合わせ 秋田労働局労働基準部賃金室 ☎018-883-4266

■福祉や介護人材の育成・確保に係る資金を貸し付けします
秋田県社会福祉協議会では、県内における福祉・介護人材の育成および確保を図ることを目的として、介護福祉士の資格取得のために必要な資金や、一定の資格および経験のある方が、一旦介護職を離職した後に介護事業所へ再就職する際に必要な準備金を無利子で貸し付けします。詳細はホームページでご確認ください。
介護福祉士
実務者研修受講資金
貸付額 上限20万円以内
返還免除条件 実務者研修施設を卒業してから1年以内に、介護福祉士に登録し、その後、秋田県内で2年間継続して介護業務に従事すること
離職介護人材再就職準備金
貸付額 上限40万円以内
返還免除条件 秋田県内で2年間継続して介護業務に従事すること
問い合わせ 秋田県社会福祉協議会(人材確保担当)
☎018-864-3161



○2月の各館行事カレンダー

中央＝中央図書館、出羽＝出羽伝承館

13日(土)	10時半～11時半	中央	おはなし劇場	絵本の読み聞かせ、ほか	出演：おはなしたんぼの会
18日(木)	18時半～19時10分	中央	大人のための絵本タイム	大人向けの絵本の読み聞かせ、ほか	出演：お話グループにじ
20日(土)	10時半～11時	中央	えほんでこんにちは	絵本の読み聞かせ、ほか	出演：ゆりかごの会
27日(土)	10時半～11時	出羽	おはなしのへや	絵本の読み聞かせ、ほか	出演：すずめの巣
	10時半～11時半	中央	ヨミキカセ・ワールドワイド	外国語の絵本の読み聞かせ、ほか	出演：国境なき話し手

○今月の移動文庫

【本荘】 東光館(赤田) ※2月5日(金)入れ替え
【大内】 上川大内出張所、下川大内出張所 ※2月5日(金)入れ替え
【鳥海】 笹子出張所 ※
※移動文庫は、月に1回入れ替えして常設しています。

○休館日

中央図書館	9日(火)、23日(火)、26日(金)
岩城図書館	1日(月)、8日(月)、11日(木)、15日(月)、16日(火)～19日(金) ※特別整理期間、22日(月)、23日(火)
由利図書館	11日(木)、23日(火)
出羽伝承館	1日(月)、2日(火)～5日(金) ※特別整理期間、8日(月)、12日(金)、15日(月)、22日(月)、24日(水)

※図書館・図書室にご来館の際は必ずマスクを着用いただき、入り口で手指の消毒をお願いします。

2/20(土) 岩城少年自然の家
・21(日) オープンデー

持参したお弁当を食堂で食べることもできます。館内に入られる方は履きを持参してください。18歳未満は保護者同伴。参加無料。

日時 2月20日(土)・21日(日) 10時～12時、13時～15時

会場 岩城少年自然の家

内容 ▽施設の見学

▽プログラム体験(自然物工作、体育館開放など) ※新型コロナウイルス感染症対策のため、制限があります。

▽特別プログラムA(まゆ玉を使って、おひなさまを作ろう) ※両日とも先着10人。作品を持ち帰るための袋を持参してください。

▽特別プログラムB(大雪もへっちゃら～雪国のくらし～かんじき体験)

※時間内にフリー参加できます。防寒具を持参してください。

問 岩城少年自然の家

☎74-2011

2/28(日) ひがしゆり雪まつりツアー第2弾
雪山八塩登山

深い雪に覆われた冬の八塩山の静かで澄んだ空気を楽しんでみませんか。頂上で記念写真を撮り、下山後は黄桜温泉でくつろぎましょう。※感染症対策を講じた上で行います。

日時 2月28日(日) 9時に東由利総合支所集合(バスで登山口周辺まで送迎します)、10時登山開始、15時解散予定

参加料 1000円(傷害保険、湯楽里入浴券など含む)

定員 20人

※かんじき、ストック、防寒具などの登山用具と昼食は各自で準備してください。荒天の場合は中止する場合があります。

申し込み 2月22日(月)まで、市観光協会東由利支部(東由利産業課内)

☎69-2116



2/14(日) 法体の滝
スノートレッキング

ふかふかの雪の上を歩きませんか。日時 2月14日(日) 9時半まで鳥海地域「菜らんど」に集合

対象 20歳以上の健康な方

参加料 500円(保険料含む)

※スノーシュー、ストック、昼食、飲み物などは各自で持参してください。

申し込み 2月10日(水)まで、鳥海山・飛鳥ジオパーク認定ガイド戸田さん

☎090-7798-7252

2/16(火) こどもプラザあおぞら
遊びの玉手箱③

いろいろなおもちゃや布絵本に触れて遊みましょう。申し込み不要。

日時 2月16日(火) 10時～正午

会場 こどもプラザあおぞら

対象 未就園児とその保護者・祖父母

問 こどもプラザあおぞら

☎22-3489

2/19(金) 湯ったり
ほのぼの教室

新型コロナウイルス感染症拡大防止のため、内容を変更して行います。参加無料。申し込み不要。

日時 2月19日(金) 9時半～10時半

会場 鶴舞温泉中広間

内容 健康相談 ※講師の先生を招いた健康教育は中止します。

問 健康管理課 ☎22-1834

2/19(金) こころの相談日

臨床心理士による「こころの相談日」を開催します。家族のことや仕事のこと、子育てや学校生活のことなど、お困りのことを気軽にご相談ください。

開催日 2月19日(金)

相談時間 ①10時15分～11時

②11時15分～12時

③13時半～14時15分

会場 本荘保健センター

※1人45分の相談時間となります。

※相談は予約制で、1日3人までです。

申し込み 健康管理課

☎22-1834

EVENT Information

イベント、行事の案内

2/13(土) やしま冬まつり
・限定酒販売会

新型コロナウイルス感染症対策のため「酒蔵の見学・試飲」は行いません。

日時 2月13日(土) 10時～15時

会場 矢島駅周辺

内容 猿倉人形芝居(11時～、13時半～)、ジャンボ滑り台、スノーボードレース大会、その他子供向けイベント、八森城址見学ツアー(2日前まで要申し込み)、各種露店による地元特産品やカッポ酒などの販売

【天寿酒造】

当日限定酒や限定の受賞酒を販売します。

時間 10時～15時

販売方法 当日乗車したまま注文・商品受け取り・支払いができるドライブスルー販売を行います。詳細はホームページをご確認ください。

※徒歩での来場も可。

QRコードから
ホームページに
アクセスできます→



【佐藤酒造店】

「しぼりたて生原酒」をはじめ、各種清酒販売を行います。

時間 10時～15時

販売方法 ウォークスルー形式での販売(駐車場あり)

問 やしま冬まつり実行委員会事務局(矢島産業課内) ☎55-4953

由利高原鉄道無料列車を運行します

・羽後本荘発 9:40(3両)、10:43(2両)

・矢島発 13:50(2両)、14:46(3両)

※新型コロナウイルス感染症対策のため、1両につき35人までの乗車制限を設けています。前後の列車(有料)の利用にご協力ください。

問 由利高原鉄道㈱ ☎56-2736

第3回

おもちゃアテンド養成講座を開催します

鳥海山木のおもちゃ美術館では、館内でおもちゃ遊びをサポートするボランティアスタッフ「おもちゃアテンド」を募集しています。趣ある木造校舎で、あなたの力を発揮してみませんか？

アテンド活動条件

- 18歳以上の由利本荘市民の方
- おもちゃ美術館での活動を通して本市の魅力や情報の発信に貢献したい方
- 月1～2回程度、おもちゃ美術館での活動に継続的に参加いただける方



トレードマークのエプロンを付けて、地域の魅力を発信しましょう！

養成講座

日時 2月28日(日) 10時～17時
(受け付け9時半)

会場 鳥海山木のおもちゃ美術館

定員 20人程度

内容 ▽おもちゃ美術館の地域で担う役割や目指すビジョンを学ぶ ▽国登録有形文化財旧鮎川小学校を学ぶ ▽木のおもちゃで多世代の年齢やテーマに合わせた遊び方を学ぶ ▽実践を交え施設を学ぶ ▽地元木工職人による制作体験 ▽著名博物館の学芸員による接遇や取り組み方を学ぶ など

受講料 3千円(エプロン代含む)

申し込み方法 申し込み用紙に必要事項を記入の上提出(用紙は同美術館に備え付け、またはホームページからダウンロード可)

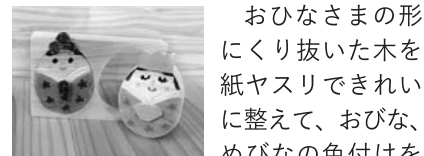
申し込み・問い合わせ

鳥海山木のおもちゃ美術館

☎74-9070



2/14(日) 鳥海山木のおもちゃ美術館
木のおひな飾りを作ろう!



おひなさまの形にくり抜いた木を紙ヤスリできれいに整えて、おびな、めびなの色付けをし、世界に1つだけのオリジナルおひなさまを作成します。

日時 2月14日(日)

①10時半 ②11時20分 ③13時半

④14時20分 ※所要時間30分。

会場 木のおもちゃ美術館木工室

対象 親子

参加料 700円

問 鳥海山木のおもちゃ美術館

☎74-9070

2/10(水) 駅ナカカフェ

駅ナカカフェは地域の方がどなたでもふらっと立ち寄り、お茶を飲みながら認知症や介護について学ぶことができ、気軽に集える場所です。来る時間、帰る時間も自由です。家に閉じこもりがちな時期だからこそ、一歩外に踏み出して遊びにきてみませんか？

日時 2月10日(水) 13時半～15時半

会場 由利高原鉄道矢島駅2階

内容 ▽体操・ゲーム ▽お茶タイム

▽介護相談

参加費 無料

定員 15人

申し込み 2月8日(月)まで、南部地域

包括支援センター ☎74-4150

2/6(土) 東由利が贈る雪のイベント
・7(日) 雪ものがたり2021

三密回避のため、イベント内容を変更して開催します。詳細は市観光協会ホームページでご確認ください。

開催日 2月6日(土)、7日(日)

会場 道の駅東由利ほか

内容 ▽ミニ灯籠の点灯(6日17時～) ▽お楽しみ抽選会(7日9時半から投票) ※2月5日～7日に抽選会協力店をご利用の方に抽選券を配布します。当選は後日発表形式。

▽～コロナに負けるな～石像コンテスト(審査日)

問 市観光協会東由利支部(東由利産業課) ☎69-2116

県民の皆さまへ 新型コロナウイルス感染症対策に関するお願い

※詳しくは「美の国あきたネット」をご覧ください

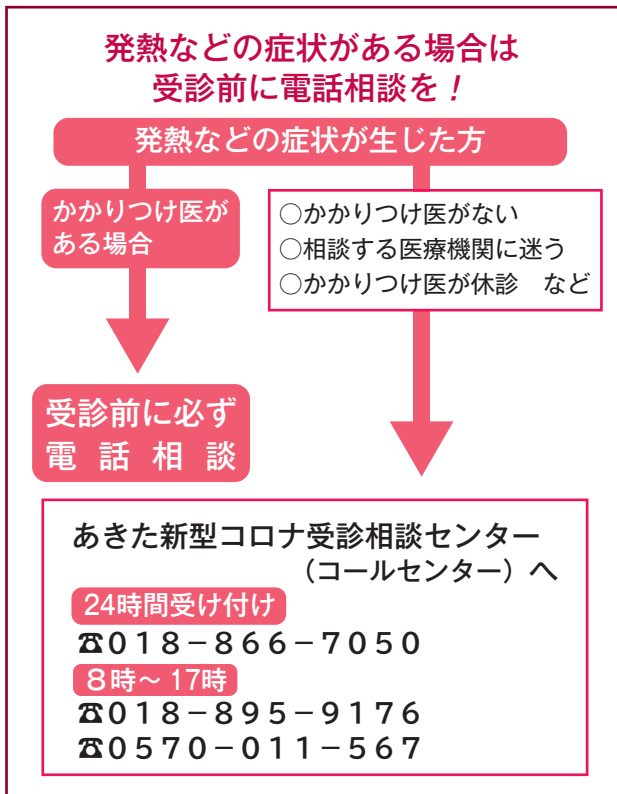
◆緊急事態宣言区域（1月13日現在）の栃木県、埼玉県、千葉県、東京都、神奈川県、岐阜県、愛知県、京都府、大阪府、兵庫県および福岡県との往来は、自粛してください（帰省については、ご家族から呼びかけてください）※試験や就職活動、物流・運送サービス、設備の保守管理などを除く

◆「三つの密」の回避や「人と人との距離の確保」「マスクの着用」「手洗いなどの手指衛生」をはじめとした基本的な感染対策を徹底してください

◆人混みや近距離での会話、多数の人が集まり室内において大きな声を出したり歌うことは避けましょう

◆感染リスクが高まる「5つの場面（・飲食を伴う懇親会など・大人数や長時間におよぶ飲食・マスクなしでの会話など）」を避けることや「感染リスクを下げながら会食を楽しむ工夫（なるべく普段一緒にいる人と少人数、席の配置は斜め向かい、会話の時はマスク着用など）」を実践しましょう

◆感染者や感染発生施設の特定、感染者・濃厚接触者や医療機関・医療関係者などへの誤解や偏見に基づく差別は行わないようにしましょう



ちょっとひといき・・・

吉報が届いたのは大内中科学部の皆さん。日頃の努力が実を結び、受賞の喜びあふれる笑顔が、また、たくさんの方々に笑顔にしてくれました。(竹内)

大版好きな競走馬育成ゲームの最新分で名付けた馬名が、レースで音声実況される感動を味わえます。在宅のお楽しみが増えました。(二男)

春になつたら！と何でも先送りに局永遠に見送りがちです。今年こそは！と思いつつも雪融けを待つ自分がいいます。☆

立春。除雪は大変ですが、山に降り積もった雪は夏の貴重な水資源。降り積もった雪は夏の貴重な水資源。降り積もった雪は夏の貴重な水資源。降り積もった雪は夏の貴重な水資源。

満100歳 おめでとうございます

市から賀詞と祝い金が贈呈されました

三浦ミサホさん

(大正10年1月8日生まれ・前郷)

～これからもお元気で
お過ごしください～

お誕生おめでとう

<12月26日～1月15日受け付け分>

「お誕生」「おくやみ」欄に掲載を希望される方は、市民窓口センター（または総合支所市民サービス課、出張所）にお申し出ください。

鳥井 祐成ちゃん(拓弥さん) 石脇	長谷山 聖ちゃん(武明さん) 川口	吉田 凛ちゃん(辰徳さん) 石脇
伊藤 杏ちゃん(拓也さん) 石脇	高橋 妃ちゃん(駿さん) 大嶽町	阿蘇 雪叶ちゃん(圭介さん) 矢島町元町
工藤 妃央ちゃん(慎也さん) 石脇	齋藤 愛斗ちゃん(裕也さん) 本田仲町	庄司 詩乃ちゃん(廉さん) 葛岡
小野 陽暉ちゃん(祐介さん) 古雪町	田口 千翔ちゃん(寿和さん) 藤崎	本間 友彩ちゃん(仁さん) 西目町沼田
本多 椋士ちゃん(琢磨さん) 薬師堂	工藤 詩季ちゃん(拓哉さん) 大嶽町	
田口 太智ちゃん(卓さん) 川口	伊藤 乙音ちゃん(孝幸さん) 石脇	

どうぞやすらかに

<12月26日～1月15日受け付け分>

村井 カツさん(石脇・86歳)	豊島 富郎さん(石脇・81歳)	加藤 タカさん(岩城亀田大町・94歳)	佐々木富夫さん(西目町海士剝・77歳)
星田 イトさん(石脇・97歳)	小野カネコさん(東梵天・108歳)	齋藤 建一さん(岩城亀田最上町・83歳)	佐々木スケさん(西目町沼田・94歳)
加藤キヨミさん(赤田・98歳)	佐々木信夫さん(石脇・81歳)	三浦 敬さん(岩城内道川・74歳)	金台トキワさん(西目町出戸・102歳)
高橋タツヨさん(川口・92歳)	生駒 民子さん(岩淵下・78歳)	巴 智さん(町村・85歳)	高橋 弘樹さん(西目町沼田・80歳)
佐山 豊子さん(川口・81歳)	佐藤ナミ子さん(石脇・85歳)	佐々木長造さん(前郷・90歳)	梶原チヨエさん(鳥海町上笹子・83歳)
生駒 キサさん(石脇・95歳)	鷹島 リエさん(薬師堂・80歳)	高橋 愛子さん(岩野目沢・84歳)	原田キクノさん(鳥海町下笹子・94歳)
馬場 満雄さん(石脇・69歳)	大井富士男さん(後町・87歳)	斉藤 アイさん(北福田・92歳)	村上 洋子さん(鳥海町中直根・76歳)
佐藤ユキエさん(石脇・97歳)	佐藤ムツ子さん(矢島町新荘・86歳)	遠藤 栄二さん(新沢・91歳)	鈴木喜代美さん(鳥海町上川内・72歳)
永澤 順一さん(薬師堂・90歳)	今野 勝俊さん(矢島町元町・51歳)	阿部 鐵雄さん(小栗山・97歳)	佐藤 安男さん(鳥海町下川内・80歳)
辻 ヒサ子さん(御門・74歳)	柴田 良雄さん(矢島町七日町・83歳)	伊藤クニ子さん(長坂・88歳)	豊島 巖さん(鳥海町栗沢・68歳)
大場 信男さん(館・87歳)	佐藤 ヨシさん(矢島町館町・90歳)	吉尾 ナミさん(牛寺・97歳)	金子 琴子さん(鳥海町栗沢・83歳)
大日向 勝さん(薬師堂・79歳)	小番 ナヲさん(矢島町立石・93歳)	高橋 慶助さん(東由利館合・81歳)	眞坂 トシさん(鳥海町下川内・85歳)
保科 壽久さん(花畑町・66歳)	山中フサヨさん(岩城下蛇田・85歳)	大庭 時雄さん(東由利宿・90歳)	
高山 淑子さん(石脇・79歳)	早坂カツ子さん(岩城亀田最上町・87歳)	長谷山ヒデさん(東由利黒淵・92歳)	
		伊東 タマさん(東由利老方・92歳)	

広報ゆりほんじょう

広告を掲載しませんか

会社のPR、生徒の募集などにご活用ください

【料金】 A号(縦50^{mm}×横87^{mm}) 2万円(税込み)
B号(縦50^{mm}×横183^{mm}) 4万円(税込み)

お申し込みは掲載希望号の40日前まで。詳しくは広報課にお問い合わせください。

はなえみ学舎 へようこそ!

2021春 開設! 冷暖房・送迎あります

「放課後等デイサービス」とは、生活や学習の支援を必要とする子どもたちのよさを活かしながら、生活や学習のサポート、療育をする施設です。

「はなえみ学舎」は、遊びや勉強、音楽、運動、美術、農業、友達や地域とのふれあいを通して、一人一人の可能性を引き出すことを目指します。

お子さんの発達や学習の遅れで気になることがございましたら、お気軽にお問い合わせください。

放課後等デイサービス(小学生/中学生/高校生) 児童発達支援(小学校入学前のお子さん)

はなえみ学舎 お問い合わせ
090-1064-0684

ホームページ <https://akitahanaemi.wixsite.com/mysite>

由利本荘市八幡下 159-2F

小多機エッセイ第3話

「ずっと自宅を過ごしたい」それが72歳の父の願い。しかし大病を患い退院してからは動けるけど、どこか気が抜けたようで元気が無かった。そんな時、紹介されたのが小規模多機能サービス。美味しい食事や入浴、そしてサードスペース。美味い食事も入浴、そしてサードスペース。美味しい食事や入浴、そしてサードスペース。美味しい食事や入浴、そしてサードスペース。

父にとっては第2の家の姿が。父にとっては第2の家の姿が。父にとっては第2の家の姿が。

※本エッセイは、小規模多機能本荘のお客様とそのご家族様のエピソードを元にしたお話です。

虹の街 小規模多機能本荘 詳細はホームページで

TEL.0184-74-6333

〒015-0051 秋田県由利本荘市川口下野173-1

第2の家で ありたい 所長 小田嶋