

広報 ゆりほんぼう

No. 315
平成30年 2018
5月1日

http://www.city.yurihonjo.lg.jp 編集・発行◎由利本荘市広報課



穏やかな日差しの中、桜に笑顔

桜が見頃を迎えた4月19日、本荘公園は春の花を楽しむ人たちににぎわいました。ポカポカの陽気の中、ゆっくり腰掛けておしゃべりを楽しんだり、公園内を散策したり……。桜の花と一緒に笑顔の花が満開になりました。

《第71回》 家庭のような、地域のあたたかい食堂

くらら
大内地域 もりもり食堂「食楽々」

《小栗山字森ノ腰80番地2 ☎090-2277-9634》

笑売繁盛!!
広報紙×ケーブルテレビ共同企画



「いつもお客さんに元気をもらって助けられています」と話す阿部さん

昨年4月4日にオープンし、2周年を迎えたばかり。近隣のを中心に、誰でも気軽に入ってお腹いっぱい食べられる食堂を目指している。もともとは、60歳を過ぎたら同年代の人で集まって「こども食堂」を開きたいという構想があったが、ちょうど空き店舗があり、地域の高齢者から「ごはんを作ってもらいたいな」と

このコーナーでは、市商工会に加盟している市内各地域の「人気のお店」、「頑張る会社」を紹介しています。今回は、大内地域の「もりもり食堂「食楽々」」です。

要望があったことに加え、夫の後押しもあって思い切っで始めた。カウンター6席、小上がり6席のこじんまりした店を一人で切り盛りしている。



女性に特に人気の煮魚定食。季節の野菜や山菜も食べられてヘルシー

お米は地元の岩谷産ササニシキ、野菜もほとんどを地元の農産物直売所「ひまわり会」から仕入れるなど、



目玉焼きや野菜で彩り鮮やかなしょうが焼き。目でも鼻でも舌でも楽しめる

なるべく地場産や国産を選んでいる。唯一の麺類である中華そばも好評で、市外から通ってくる人もいる。

お客さんが悩み事を相談してくれたり、初めて来たお客さんが常連さんとなつたり仲良くなつていたり、店の中で自然なコミュニケーションが生まれる、会話が広がるのがうれしい。店に来てお客さんと過ごすことが元気の源。

もりもり食堂「食楽々」

- 営業時間/10:00~14:00
- 定休日/日曜日・第2木曜日

ゆりほんテレビ「情報ランド」での放送は、5月9日(木)の番組もぜひお楽しみください。



昔ながらの中華そば(上)と店内(下)

広報クイズ 笑売繁盛プレゼントつき!

もりもり食堂「食楽々」から、「食後のコーヒーサービス券」を10人にプレゼント!
■応募資格/市内にお住まいの方(応募は1人1通)。クイズの答え(2問)と広報紙に対するご意見や感想など「おたより」を添えてお申し込みください。

- Q1 森子大物忌神社があるのはどの地域?
1. 鳥海地域
2. 矢島地域
3. 由利地域
- Q2 鳥海山・桑ノ木台湿原で見られない植物は?
1. ソテツ
2. レンゲツツジ
3. ワタスゲ

住所・氏名・年齢
電話番号
クイズの答え
おたより

〒015-8501 尾崎17
広報課
「読者プレゼント」係



※個人情報記載内容の確認、プレゼントの発送のために使用し、この目的以外には使用しません。

読者プレゼント
5/22(火)まで

◆「市長の行動」報告（3月分）

※市ホームページ「市長室からこんにちは」もご覧ください

3月1日(木)	矢島高校 卒業式
2日(金)	由利工業高校 第90回記念選抜高等学校野球大会出場激励会
5日(月)	市議会定例会本会議(会派代表質問・一般質問)
6日(火)	市議会定例会本会議(一般質問)
7日(水)	市議会定例会本会議(一般質問)
7日(水)	市議会全員協議会 市監査委員辞令交付式
8日(木)	現場視察(笹子地区空家倒壊箇所、旧北内越小学校体育館壁面破損箇所)
9日(金)	石沢財産区議会定例会
10日(土)	西目中学校 卒業式 秋田しんせい農業協同組合 合併20周年記念式典・祝賀会 五役会議
12日(月)	本荘由利産学振興財団 理事会 蓼沼町内 市政懇談会・懇親会
13日(火)	岩城小学校 卒業式
14日(水)	尾崎小学校 卒業式 岩谷小学校 卒業式
15日(木)	市行政改革推進本部会議 石脇財産区議会定例会
16日(金)	大内小学校 卒業式 五役会議
19日(月)	本荘消防署大内分署 修祓式・開署式
20日(火)	市議会定例会本会議(閉会) 市議会各議員連盟合同設立総会
24日(土)	第90回記念選抜高等学校野球大会 由利工業高校第1回戦応援(兵庫県)
26日(月)	五役会議 由利組合総合病院運営協議会・懇親会
27日(火)	本荘由利広域市町村圏組合議会定例会
28日(水)	現場視察(鳥海山木のおもちゃ美術館整備状況)
30日(金)	市職員退職辞令交付式



みこしを担ぎ、石段を駆け上がる氏子たち



行列を先導する子どもたち

森子大物忌神社例大祭
300段の石段を一気に駆け上がる

200年以上の歴史を持つ森子大物忌神社例大祭が4月15日、由利地域の森子集落で行われました。当日はあいにくの雨模様でしたが、旗を持ったり太鼓をたたいて行列を先導する子どもたちやみこしを担いだ氏子など約70人がにぎやかに集落を巡行しました。境内に到着した氏子たちは、米俵10俵分(約600キ)の重さがあるといわれるみこしを担ぎ、社殿まで約300段の急峻な石段を一気に駆け上がりました。この後、氏子たちはみこしを社殿に納め、戸板を激しくたたき「乱声」で例大祭を締めくくりました。

200年以上の歴史を持つ森子大物忌神社例大祭が4月15日、由利地域の森子集落で行われました。当日はあいにくの雨模様

「桜・菜の花まつり」のオープニングセレモニーが4月12日、西目地域のハーブ通りで行われました。市観光協会西目支部の鈴木幸夫支部長が「西目は由利本荘の南の玄関口。多くの方に立ち寄ってもらいたい」とあいさつした後、関係者がテープカットを行い、西



桜並木を歩き初めする児童たち(桜・菜の花まつり)

由利本荘春の花巡り
桜まつり開催 春の花を楽しむ



関係者によるテープカット(本荘さくらまつり)

目小の1年生17人と共に桜並木を歩き初めして開幕を祝いました。また、4月13日には本荘公園で「本荘さくらまつり」のオープニングセレモニーが開催されました。市観光協会の村岡淑郎会長が「花巡りは春のメインイベントですので、多くの方に会場へ足を運んでもらいたい」とあいさつし、関係者がのろしの合図とともにテープカットを行いました。その後、公園前広場では本荘追分保存会が民謡を披露し、オープニングを盛り上げました。

◆市長交際費の報告

◎：代理出席

(1) 弔事 (円)

件数	支出額
合計 2件	40,000

(2) 会費等 (円)

支出日	支出内容	支出額
3月10日	秋田しんせい農業協同組合合併20周年記念祝賀会会費	10,000
12日	蓼沼町内市政懇談会懇親会へ寸志	3,523
16日	県どぶろく研究交流大会in由利本荘会費(◎小野副市長)	4,000
23日	本荘地域町内会長協議会役員会懇親会会費(◎阿部副市長)	3,500
24日	由利本荘建設技能組合総会懇親会会費(◎商工観光部長)	5,000
合計		26,023

副市長交際費執行状況 (円)

支出日	支出内容	支出額
3月17日	ゆりほんリピーターズクラブ観光ルート現地検討会交流懇親会会費(小野副市長出席)	5,400
25日	大琴自治会総会懇親会へ寸志(小野副市長出席)	3,440
26日	県観光連盟理事会懇親会会費(小野副市長出席)	5,000
合計		13,840

Event and Sports



左から小野前副市長、市川社長、中島副知事

シンシアメカトロニクス(株)
西目地域に進出し、新工場を整備

精密生産機械製造のシンシアメカトロニクス(株)(神奈川県・市川雅弘社長)が本市西目町西目に秋田工場を整備することが決まりました。新工場は、鉄骨造り平屋建てで、IoT、AI関連産業の市場拡大を見据え、自動車部品、食品、医療など多分野の自動化生産システム機器の一貫生産体制を構築。操業時の従業員は5人で、3年後には13人まで増やす計画です。



長谷部市長に受賞を報告した赤田町内会の皆さん

赤田町内会
農村振興局長賞を受賞



1人ずつ紹介される新入社員

赤田町内会(田口作内会長)が、農業農村整備優良地区コンクール「中山間地域等振興部門」(全国水士里ネット主催)で農村振興局長賞を受賞しました。同会では、地域住民の所得向上と地域活性化を図るため「赤田ふれあい直売所」の開設や首都圏スパーへの出荷を行うなど、地域資源を生かした積極的な取り組みを展開しており、こうした活動が活力ある農村を実現するものとして高く評価されました。

Yurihonjo City Topics

新入社員合同歓迎会
新入社員22人が決意新たに

市商工会と本荘由利雇用開発協会が主催する「新入社員合同歓迎会」が4月6日にホテルアイリスで開催され、市内企業の9社から22人の新入社員が出席しました。会では市商工会の村岡淑郎会長が「さまざまな困難が待ち受けていると思うが、ふるさと由利本荘の発展に貢献してほしい」と述べ、新入社員を激励しました。また、新入社員を代表して秋田プリマ食品(株)の高橋一也さんが「早く一人前の社会人としてお役に立てるよう努力してまいります」と誓いの言葉を述べました。

1

本年度は固定資産の評価替えです

まもなく、市から固定資産税の課税明細書と納付書を発送します。固定資産税は、1月1日現在の土地、家屋、償却資産（これらを総称して「固定資産」といいます）の所有者に、その固定資産の評価額を基に算定した税額を市に納めていただく税金です。これらの固定資産のうち土地と家屋の評価額については3年ごとに見直すことになっており、本年度はその「評価替え」の年にあたります。

★土地の評価替え

評価替えにあたり、評価額の基礎となる路線価の見直しを行いました。

前回の見直しから変化した基盤整備状況（道路の幅が広がる、舗装されるなど）や生活環境（近隣に商業施設が増えるなど）、さらに地価公示価格などの7割をめどに路線価を見直し、評価の均衡と適正化を図りました。

★家屋の評価替え

「再建築価格（同じ建物を現在建てた場合いくらになるか）」を基礎に行い、本年度の再建築価格は平成27基準年度のものに「建築物価の変動割合」を乗じて算出しました。また家屋は、経過年数を基にした「経年減点補正率」を反映させます。評価替えのたびに補正率は低くなりますが、家屋が存在する限りは使用価値があるため、最低の数値（0・2）となった後は据え置きとなります。

よくあるご質問

Q 地価が下落しているのに、固定資産税額が上がる場合があるのはなぜですか？

A 平成6年度に宅地の評価水準を全国一律に地下公示価格の7割をめどとする評価替えが行われ、評価額が大幅に上昇しました。上昇した分をそのまま税額に反映すると、税の負担が急激に増えることとなりますので「負担調整」という仕組みが導入され、負担水準（下表参照）によって税額の上がり方を緩やかにするようになっています。

土地の税額を算出するため課税標準額は原則として評価額（住宅用地においては評

価額×住宅用地特例率）と同額です。しかし、この仕組みにより、地価が下落している場合でも、現在の課税標準額が本来の評価額に達していない土地については税額が上がることがあります。

負担水準(%) = (前年度課税標準額 / 新評価額 × (住宅用地特例率『1/3または1/6』)) × 100

Table with 2 columns: 負担水準, 課税標準額. Rows for 住宅用地 and 非住宅用地 with various percentage thresholds.

Q 平成26年9月に住宅を新築しました。本年度分から税額が急に高くなっているのはなぜですか？

A 一定の要件を満たす住宅を新築した場合、次年度から3年度分（長期優良住宅などは5年度分）税額が2分の1に減額されます。

平成26年9月に住宅を新築した場合、平成27～29年度分については税額が2分の1に減額されていたわけです。平成30年度分は、この減額期間が終了したことにより、本来の税額になったものです。

償却資産(固定資産税)の申告をお忘れなく

個人・法人を問わず事業を行っている方（工場・商店・農業・不動産業など）で償却資産を所有している方は、その資産の所有状況を資産の所在する市町村長に申告する必要があります。

《申告が必要な資産》

申告が必要な資産は、事業の用に供することができる構築物・機械・装置・車両および運搬具・工具・器具・備品などで土地・家屋以外のものです。

※自動車税・軽自動車税の課税対象になっているもの、使用期間が1年未満または取得価格が10万円未満のもの、取得価格が20万円未満のもので3年間で一括償却するものは除く。

《償却資産の課税》

償却資産の税額は、課税標準額に税率（1・4％）を乗じて得た金額になります。

なお、課税標準額の合計が150万円未満の場合は課税されません。

納付書の様式が変わります

これまでのつづり式から1枚のシートになりますので、納付の際には第1期から第4期までを、それぞれ切り分けてご使用ください。

なお、これまでと同様、コンビニ、ゆうちょ銀行での納付は、できませんのでご注意ください。

問い合わせ先 税務課資産税班

☎ 24-63305

2

保育料の一部が引き下げられます



子ども・子育て支援法施行令の一部改正により、平成30年4月1日から市保育料の一部が引き下げられます。 ※詳細は市ホームページをご覧ください。

問い合わせ先 子育て支援課

☎ 24-63320

○改正区分

1号認定(幼稚園・認定こども園)

Table with 3 columns: 階層, 現行, 改正後. Rows for 3-1階層 and 3-2階層.

4

すこやか子育て支援事業 保育料助成制度が拡充されます



平成30年度から、県と市町村が経費の2分の1ずつを負担して保育料を助成する「すこやか子育て支援事業保育料助成制度」が拡充されます。

助成対象となる基準は、国が定める特定教育・保育施設などの利用者負担の上限額基準をもとに、市町村民税所得割課税額（父母の合算）により判定されます。

拡充内容

- ①対象世帯の追加 平成30年4月2日以降に第2子が生まれた世帯の第2子の保育料を全額助成
・対象市保育料階層区分
▽1号：1階層から4-2階層まで
▽2・3号：1階層から5-4階層まで

層から5-4階層まで
②所得制限の緩和 平成30年4月2日以降に第3子以降が生まれた世帯の第2子以降の保育料を2分の1助成
・対象市保育料階層区分
▽1号：5階層（所得割課税額348900円以下の世帯）
▽2・3号：6-1階層から6-3階層まで

※詳細は市ホームページをご覧ください。

問い合わせ先 子育て支援課

☎ 24-63320

3

「ひとり親家庭等住宅整備資金」貸付制度をご利用ください

母子・父子家庭や寡婦の皆さんの福祉の増進を図るための貸付制度です。

貸付の対象 市内に居住し、扶養する子のある配偶者がいない女性や男性で、住宅の整備を必要とし、自力で整備を行うことが困難な方

貸付限度額 1世帯当たり1

50万円
貸付利率 年0・1％
※ただし、所得税非課税世帯や災害救助法適用による復旧のための場合は無利子

据え置き期間 1年以内
償還期間 据え置き期間経過後9年以内
償還方法 半年または月賦

問い合わせ先

子育て支援課

☎ 24-63319

保証人 1人（本市居住者）
※その他、詳細はお問い合わせください。

5

商品開発や販売促進、首都圏などへの販路拡大を支援します

◇由利本荘ブランド 創出支援事業費補助金

市の農林水産物を加工した新たな商品開発・販売促進や由利本荘まるごと売り込み推進協議会が推奨した戦略事業などの経費の一部を助成します。

補助対象者

- ①農林漁家または農林漁家を中心とする団体および法人
②市内に住所がある個人または主たる事業所がある団体および法人

トの作製、商品開発の試作などに要する費用

- ①農林漁家および戦略事業：2分の1(上限50万円)
②市に事業所がある個人および団体など：3分の1(上限50万円)

◇首都圏等定番商品化 推進事業費補助金

首都圏などで市が実施する物産展・商談会、県などが主催する商談会など新たな定番商品化に向けた商談や販売活動などの経費の一部を助成します。

補助対象者

- ①市内に住所がある個人
②市内に事業所がある団体

補助対象経費 交通費、宿泊費、出展料、運搬費、販売員手数料など

補助額 2分の1(上限25万円)

◇集出荷体制整備等 促進事業費補助金

集出荷体制機能および仲卸し機能を有した事業者などが本市特産品のインターネットを活用した首都圏への販売環境を整備するための経費の一部を助成します。

- 補助対象者 市内に住所または事業所がある方
補助対象経費 インターネット販売に向けたソフトや備品整備に要する費用

補助額 2分の1(上限50万円)

申込期限 5月31日(木)

◇由利本荘まるごと推進 協議会の会員を募集します

推進協議会は、首都圏等売り込み部会・地域内売り込み部会・戦略部会により、効果的かつ効果的に、売れる戦略について協議し実践しています。首都圏や大都市圏、県内で売り込みたい商品をお持ちの方で加入をご希望の方は、まるごと売り込み課へお問い合わせください。

6

平成31年度に実施予定の 集会施設の改修などを補助します

◇集会施設建設費等補助金

町内会などが所有する集会施設の改修や修繕には、市の補助金制度が活用できます。要望書に見積書などの必要書類を添えて、9月18日(火)までに地域振興課、または各総合支所市民サービス課に提出してください。

問い合わせ先

地域振興課

☎24-6231

集会施設に対する補助内容

Table with 3 columns: 項目, 補助率, 限度額. Rows include 新築・改築, 改修・修繕, 取得, 下水道接続.

7

新分野進出や販路拡大に 取り組む事業者を支援します

◇新分野進出支援事業補助金

市内の事業者が、今後成長が見込まれる分野へ進出するための人材を育成するために、行う研修などの経費の一部を助成します。

補助対象者 市内に事業所または工場を置き、輸送機、医療機器、再生可能エネルギーなど成長産業への進出を目指している事業者

補助対象経費 平成30年4月1日から平成31年3月31日までに1カ月以上継続して行われる研修などの講師料、受講料、受験料などの費用

補助額 補助対象経費の2分の1以内(上限50万円)

※千円未満切り捨て

◇新商品等展示会 出展支援事業補助金

市内の事業者が、新たに開発した商品などの販路拡大を目指し、展示会や見本市などへ出展するための経費の一部を助成します。

補助対象者 市内に事業所または工場を置き、自ら開発し

市の臨時職員を募集します

西目中央児童館臨時職員を次のとおり募集します。詳しくはハローワークに備え付けの募集要項でご確認ください。

採用人数 1人
雇用期間 平成30年6月1日～11月30日まで(更新可)

勤務場所 西目中央児童館
勤務内容 小学校児童の保育業務など
※パソコンによる文書作成を含む

勤務時間 週5日勤務(週38時間45分)
※7時～19時までのうち実働7時間45分でローテーションにより調整

応募方法 ハローワークで発行する紹介状と市専用の履歴書を提出してください。

受付期間・場所 5月1日(火)～18日(金)
西目総合支所市民サービス課振興班
試験日・会場 5月23日(水) 9時～
西目総合支所会議室

申し込み・問い合わせ先
西目総合支所市民サービス課振興班
☎33-4610
〒018-0692 由利本荘市西目町沼田字弁天前40番地61

申し込み・問い合わせ先
まるごと 売り込み課
☎24-6266



鳥海山・飛鳥ジオパーク リレーコラム

「日本海と大地がつくる 水と命の循環」

【第41回】 陰陽師が使った? 古代のおまじないグッズ 俵田遺跡

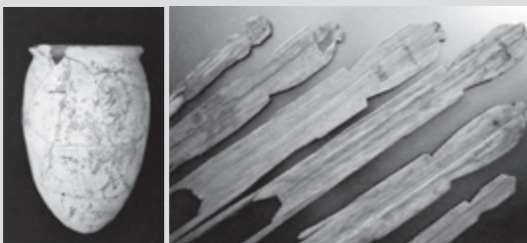
山形大学基盤教育院 荒木 志伸 准教授



陰陽師といえば、冬季オリンピックでの羽生結弦選手のフリープログラムや、野村萬斎さん主演の映画を思い浮かべる方も多いでしょう。実は山形でも、かつて陰陽師が活躍した記録が残っています。

平安時代、出羽国は鳥海山の噴火や嘉祥3(850)年の大地震など、度重なる災害などにより人心が動揺していました。『日本文徳天皇実録』という書物によれば、朝廷は大地震の翌年に出羽国に陰陽師を派遣し、反乱や自然災害の要因を占わせています。その結果、鳥海山の大物忌神の怒りのためであると判明したため、厚く敬うよう命じました。

陰陽師はいわば公務員で、活動の本拠地は当時の役所である城輪柵周辺でした。酒田市(旧八幡町)岡島田にある9世紀半ばの俵田遺跡からは、人面が描かれたかめと木製の人形・馬形が大量に発見されています。これらは当時の中央の都でも使用された最先端のおまじないグッズで、陰陽師の活躍した時代ともぴったりあう興味深い考古学資料です。



俵田遺跡から出土した人面墨書土器と木製の人形(『大地に刻まれた山形の歴史』より)