

ゆり 広報 ほんぼう



喰ったぞ〜!



6月5日に開催された2005鳥海新緑まつりで、鳥海地域特産の「百宅そば」早喰い大会が行われ、男女別に各15人がし烈な争いを展開しました。

男性は1kg、女性は800gというザルに山盛りのそばを、見事なスピードで平らげ優勝したのは、佐藤渉さん（鳥海町下川内 = 写真中央）と佐藤光子さん（鳥海町小川）でした。

NO. **6**
平成17年
2005 6/15

編集・発行／由利本荘市広報広聴課
<http://www.city.yurihonjo.akita.jp>

新市の重点施策を紹介します

「人と自然が共生する躍動と創造の都市」^{まち}を目指して

明るい未来に輝く、新市創造の年に――。

はじめに

由利本荘市議会定例会が六月三日から開催され、初日に柳田市長が今年度の市の取り組みの指針となる「施政方針」を述べました。

由利本荘市が誕生して実質初年度となる今年度は、新市まちづくり計画で定めた将来像「人と自然が共生する躍動と創造の都市」を基本に、「大いなる歴史が息づく躍動のまちを

目指して、明るい未来に輝く、新市創造の年」と位置づけ、新たなまちづくりの第一歩としての基盤を強化し、市民が明るく安心して暮らし、それぞれの地域の特性を生かしたまちづくりを推進していくこととしています。

今回は、市長が議会に説明した施政方針を基に、今年度の市の重点施策の概要を紹介します。



施政方針を述べる柳田市長

本荘由利一市七町は合併の道を選
択し、二年一ヶ月にわたる協議を重
ねながら、去る三月二十二日、「由利
本荘市」として新たな歴史の一ペー
ジが開かれました。

私は、合併協議を進める中で、協議

会の会長として、委員の方から多くのご意見をいただきました。また、選挙期間中には、各地域の方から市政に対する率直な疑問やご意見、厳しい叱咤や激励をいただきました。その声を今後の市政運営に生かし、「市民に信頼される市政の確立」「豊かで清新な活力に満ちあふれるまちづくり」の姿勢で臨んでいきます。そして、これからの任期にあたり、「市政の主人公は市民である」という基本姿勢に立ち、「共生、協働、創造」を市政推進の基本理念に、旧市町の八つの力を結集して、「躍動のまち」を創りあげていきます。

すなわち、八つの地域が有する特性や伝統・文化が共生し、融合し合いながら、それぞれの地域核が有機的

に働き合い、バランスの取れたまちづくり。徹底した情報公開による透明性の高い市政運営と、住民参加によるまちづくり。行財政改革を不断に進めながら、農業、商工業、観光産業を強め、起業支援と地域雇用の拡大を図りながら、進取の気概あふれる人づくり、まちづくりを進め、「住んで良かった」「住んでみたい」「住み続けたい」と思える新しい郷土の建設のために、積極的に諸施策を推進していきます。

行財政運営については、昨年から具体的に動き出した三位一体改革の影響が本格的に現れ、国や県においてもこれまで以上に緊縮型予算となつていきます。このため、市においても中長期の収支の見通しも考え合わせた行財政運営を進めていきます。



1 地域に開かれた住民自治のまちづくり

また、本市は県内一の広範な面積を有する地域であります。そのことから、市民全体が情報を共有することでお互いを理解し合いながら、一日も早い融合が図られるよう、情報ネットワークを早急に構築することが重要です。

さらに、日本海沿岸東北自動車道をはじめ、国道・県道など、地域間を結ぶ幹線道路網の整備が早急の課題であることから、その整備について国・県に強く働きかけていきます。

なお先般、国土交通省東北地方整備局より「日本海沿岸東北自動車道の仁賀保ICから岩城IC間については、秋田わか杉国体が開催される平成十九年までには供用を開始したい」との発表がありました。このことは、誕生間もない本市発展の大きな原動力になるもので、仁賀保以南の整備についても、これまで以上に国や県に働きかけていきます。

平成十七年度の本格予算については「大いなる歴史が息づく躍動のま



ちを目指して「明るい未来に輝く新市創造の年」と位置づけ、新生「由利本荘市」の新たなまちづくりの第一歩としての基盤を強化し、市民が明るく安心して暮らせる地域社会づくりに向けて激変緩和を図りながら、それぞれの地域で、それぞれの特性を生かしたまちづくりを推進し、市民の交流による融和を図りながら、より一層の理解を深め、「合併してよかった」と実感できる住民サービスの提供と諸事業を展開していきます。

住民自治のまち

将来像を「人と自然が共生する躍動と創造の都市」と位置づけて誕生した本市は、「住民自治と協働の精神」に基づいた、可能性豊かで自立した「まち」をまちづくりの基本理念の一つに掲げています。

行政区域の広域化に対応し、住民一人一人が地域への誇りと生活の充実感・安心を感じとることができ、まちをつくるためには、住民のまちづくりへの主体的な参加と行政との適正な役割分担に基づく、「住民自治のまち」を確立することが必要です。そのため、合併協議において地域自治区の設置を決定しましたが、これに基づき、まちづくり計画を円滑に

進めるため、地域協議会を開催しながら各地域の声や要望、そして住民の思いを市政に反映し、一体感を持ちながら、八つの地域が融合した由利本荘市を創り上げていきます。

一体感の醸成

新市の一体感の醸成のために広報広聴の充実強化を図り、広報紙やホームページ等で迅速かつ的確な行政情報を提供しながら情報公開を推進し、地域特性や話題、行事等を紹介するとともに、地域懇談会の開催や行政モニターリング制度等により市民の声を伺い、行政と住民とのつながりを深めながら、「協働」によるまちづくりに反映させていきます。

新市の重点施策は、合併時に策定された「新市まちづくり計画」の7つの施策大綱ごとに説明されています。

1. 地域に開かれた住民自治のまちづくり
2. 活力とにぎわいのあるまちづくり
3. 健やかさとやさしさあふれる健康福祉のまちづくり
4. 恵まれた自然とやすらぎのある環境共生のまちづくり
5. 豊かな心と文化を育むまちづくり
6. 心ふれあう情報と交流のまちづくり
7. 行財政改革による健全なまちづくり



2 活力とにぎわいのあるまちづくり

農業の振興

農業の根幹をなす稲作については、土壌改良材の投入による高品質・良食味米づくりを一層推進するとともに、地域特性を生かした収益性の高い複合作物の生産の取り組みを支援し、農家経営の安定を図ります。

また、地産地消への需要が強まっており、消費者との連携を強化し、安全な地元農産物が安定して供給できるよう体制の整備に努めます。

畜産の振興

これまでの各地域の振興策を取り入れながら、全国的銘柄となっており、「秋田由利牛」の生産拡大に努めるとともに、自給飼料の生産体制の強化と、耕畜連携対策により水田を有効に活用しながら、飼料米の作付けによる飼料基盤の充実に努めます。

また、家畜排泄物の適正処理と農地還元を円滑にするため、総合的な畜産の環境保全対策を推進します。

農村振興

生産基盤整備や生活環境基盤整備については、各種の市営土地改良事業を実施しますが、農村振興総合整備統補助事業として県立大学本荘キャンパス前の農村公園整備を引き続き進めます。田園空間整備事業で

は、鳥海山麓^{さんろく}地域において総合案内所、遊歩道、公衆トイレなどの建設整備を進め、農村の環境や景観を保全しながら、魅力ある農村地域の形成に努めます。また、中山間地域総合整備事業、基盤整備促進事業、ふるさと農道緊急整備事業を継続し、用・排水路や集落間を結ぶ農道七路線の整備を進めます。さらに、県営土地改良事業として実施される担い手育成基盤整備事業においては三地区、ため池等整備事業では十四地区、かんがい排水事業では一地区の整備改修が進められます。

水産業の振興

漁港の施設整備を継続するとともに、アワビ増殖場の増設、車エビやガザミなどの種苗放流を行い、つくり育てる漁業の確立に向け資源の増大・確保を図ります。

林業の振興

市面積の74%を占める森林は地球温暖化防止の役割や公益的機能を担っていますが、木材価格の低下、林業従事者の減少と高齢化が進み、放棄された森林も増加するなど、極めて厳しい状況にあります。このため、森林の整備・保全、木材利用の促進を図るため、民有林造林促進事業への

補助率の^{かま}高上げ、森林整備地域活動支援交付金事業、松くい虫防除対策、林道網の整備、治山事業等に取り組み、森林の持つ多面的機能の発揮と持続的な発展に努めます。

商工業の振興

高齢者就業支援事業としてシルバー人材センターへ助成を行うほか、将来を担う高校生の就職活動を支援するため、高校生就職活動サポートセミナーを開催します。地元商工業者への支援については、市中小企業融資あつ旋制度により、融資に係る保証料補給と利子補給を行います。

企業誘致

本荘工業団地は、県が用地を取得し、造成を行った県営の工業団地ですが、昨今の経済状況の伸び悩みや海外シフトを反映して、企業誘致は非常に厳しい現状にあります。そのため、誘致活動をこれまで以上に推し進めるため、新市誕生を機に商工観光部に企業誘致課を設置しています。ここでは、企業の誘致や立地を推進するため、これまでの誘致活動を検証するとともに、地域企業をくまなく訪問し、既存企業とパイプを持つ企業の情報収集や、本市出身の首都圏などの企業主との情報交換を積



極的に進め、その中から進出の可能性のある企業をピックアップしながら、粘り強くトップセールスを展開することで企業誘致への活路を見出し、出していきたいと考えています。

さらに、県立大学システム科学技術学部や産学共同研究センターと連携を図り、産学官の連携交流セッションを開催しながら、起業家への支援や既存企業の事業拡大、手狭になった工場の移転などについても積極的に支援していきます。

観光の振興

本市は、鳥海山を核として、その山麓に広がる高原や湿原、溪流や滝、子吉川や日本海など恵まれた自然環境と多くの観光資源があります。また、各地域には景勝地をはじめ、伝統芸能も数多く残っています。

今後、観光協会や旅行者等とタイアップし、観光商品の開発や情報の発信を行うとともに、新たな観光資源の掘り起こしに努めていきます。また、鳥海山を核とする観光を全

国に発信するには、関係団体が一体となり努力することが重要であり、農林水産業や商工業との連携を図り、山・川・海を結ぶ活力と魅力ある体験・滞在型観光を目指します。

その第一歩として今年度は、各種案内板等の改修、整備を行うとともに、商工会や観光協会等とプロジェクトを組みながら、周遊モデルコースなどを入れ込んだ、新しい視点での観光パンフレットを作成します。

3 健やかさとやさしさあふれる健康福祉のまちづくり

少子化対策

少子化対策には、母子保健や子育て支援が重要な課題であり、新市として策定した「次世代育成支援行動計画」に基づき、老朽化した鳥海地域川内保育園の改築や、病後児・放課後児童対策などに対応できる多機能な保育園等の整備を促進します。

さらに、保育料の軽減や就学前児童の医療費無料化、ゼロ歳児への養育支援金の交付など、総合的な子育て支援体制の確立に努めます。

高齢者福祉対策

各地域の高齢者が等しく福祉サービスを受けることができるよう努めていきますが、住み慣れた地域で安心して暮らせるまちづくりのため、東地利地

域と矢島地域に高齢者生活支援ハウスを整備するとともに、引き続き介護予防・地域支え合い事業や健康推進事業などを積極的に実施し、高齢者福祉の充実に努めます。

来年度に大幅改正される介護保険制度については一部、今年度から施行されることから、所定の対応を行い介護保険の適正運用に努めます。

障害者福祉対策

障害者社会参加促進事業や精神障害者福祉施策、支援費制度による各種福祉サービスなどを実施していますが、本年度も引き続き、ホームヘルプサービスなどの在宅福祉サービスと、自立支援体制の一層の充実を図り、障害者が自立し共に生活できる

よつなまちづくりを推進します。

健康づくり対策

市民が「自分の健康は自分でつくる」という自己意識を持てるよう、食生活改善推進員等のリーダー育成や組織強化を図り、地域に応じた健康づくり事業と啓発活動を行います。

また、次代を担う子供を安心して生み育むことができるよう、妊婦検診や乳幼児の予防接種、育児支援策などを実施し、生涯にわたる健康づくりを地域や事業所等と一体となつて「健康21計画」を推進します。

各種健康診査については、人間ドック費用の一部助成や、基本健康診査と各種がん検診等の受診率の向上と事後指導の充実に努めます。



救急医療・救命体制

診療所を引き続き運営し、夜間や休日における小児輪番制や病院群輪番制の実施、休日心臓診療所の運営など、安心して受診できる救急医療体制の充実を図っていきます。

一方、救急救命については、突然心停止に陥った方の救命処置を行うため、自動体外式除細動器を各署に配備し、全地域の救命率の向上に努めるとともに、救急医療機関まで長時間を要する地域に対応するため、救急医療機関と地域医療施設の連携を図る、救急救命ネットワークの確立に向けての研究を進めます。

国民健康保険

被保険者の高齢化、老人保健対象者の年齢引き上げによる被保険者の増加、医療技術の高度化や医療体制の充実に伴う医療費の増加など国保の運営は厳しい状況にあります。

このような状況の中で、重複受診の解消やレセプト点検の強化を中心とした医療費の適正化に努め、疾病の早期発見、早期治療を呼びかけるとともに、健康づくり意識の高揚を図るため、保健事業の実施と健康管理の大切さを啓発していきます。

国保財政を支える国保税については、合併協定において当面、日本荘市と旧七町との二つの区域による不均

一課税とすることとし、その期間は合併後五年以内となつていくことから、中・長期的な財政見通しを踏まえ、適正な課税と収納確保に努力し、国保財政の安定化を図ります。

老人保健

年々増え続ける老人医療費については、健康づくりに関する啓発活動を積極的に実施し、医療費の通知やレセプト点検の強化等による老人医療費適正化事業の推進に努めます。

国民年金

年金制度への不安を払拭し、市民生活安定のため、無年金者の発生防止を図るべく、関係機関と連携し、制度理解のための啓発活動を行います。

4 恵まれた自然とやすらぎのある環境共生のまちづくり

住環境・市街地の整備

本市の活性化を図る上で、中心核となる本荘地域の市街地整備は重要な課題であり、積極的な整備を進める必要があります。このため、中央地区土地区画整理事業については、都市計画道路停車場栄町線と由利橋通り線の沿線の家屋移転を行うとともに、下水道等都市基盤整備を推進していきます。

また、良好な住環境を確保するため、本荘・岩城・西目地域で、合わせて十戸の市営住宅を建設するほか、

中央地区土地区画整理事業と連動して、耐震性飲料用貯水槽等の防災施設を整備するとともに、本荘・大内地域での芋川桜つつみ河川緑地整備事業や本荘公園整備事業を継続して実施していきます。

さらに、市道大町銀座通線等の街路整備と関連した旧由利組合総合病院跡地活用具体化、JR西目駅舎と自由通路の改築など、中心市街地のにぎわい再生を図るための整備を推進していきます。

環境衛生対策

生活環境保全のため、徹底したゴミの分別収集と減量化を図るため、広報活動を強化し、市民の意識高揚に努め、循環型社会の形成を目指すとともに、焼却施設等の適正な維持管理に努めていきます。

防災対策

合併に伴い地域防災計画の見直しを検討するとともに、自主防災組織の育成を図り、防災意識の高揚に努め、一層安全で安心なまちづくりに努めていきます。



常備消防関係については、災害情報
の円滑な対応を図るため、消防行
政無線の遠隔システムを構築し、異
なっていた無線周波数を統一して、
不感地帯の解消に努めるなどの確な
消防体制を整えるほか、鳥海分署消
防車の更新に伴い、水槽付消防ポン
プ自動車を導入し、消防力の充実強
化を図ります。

消防団関係については、新規の服
制基準に基づき、全消防団員の活動
服を一新し、地域防災力強化のため、
有蓋防火水槽の新設や小型動力ポン
プ、積載車等の整備充実を図ります。

交通安全対策

警察や関係団体と緊密な連携を図
りながら、高齢者の事故防止を最重
点とした対策を進めるほか、交通安
全施設や道路環境の整備を行うこと
もに、交通安全市民大会をはじめと
する市民総ぐるみ運動を展開し、交
通安全意識の高揚に努めます。

上水道の整備

生活の近代化や下水道の普及によ
り水需要も増大傾向にあることから、
合併初年度である今年度は、本荘・矢
島・由利・西目・鳥海各地域における
水道施設の維持管理計画や、将来に
向けた施設整備計画を策定すること
もに、由利原の「水源の森」整備事業
による森づくりを継続して実施し、
市民生活に欠かせない、良質で安全
な水道水の安定供給に向けて取り組
んでいきます。また、導水管や送・配
水管の移設や更新事業、高度浄水施
設整備事業を順次進めていくことも
に、安心して水道を使用していただ
くため、ホームページを活用し、水道
水の品質検査計画や結果について公
表していきます。

簡易水道事業については、本荘地
域松ヶ崎地区・大内地域大内第二地
区・矢島地域花立地区の簡易水道を
統合するとともに、東由利地域の東

由利地区及び大琴地区で拡張改良事
業を実施します。

下水道の整備

汚水対策として本荘地域の大鍬
町・船ヶ台・鶴沼地区の整備、大内地
域向徳沢地区の整備、岩城地域処理
場増設工事を実施し、公共下水道の
処理区域の拡大と汚水処理施設整備
を推進していきます。

雨水対策として、本荘地域赤沼下
地区、大内地域岩谷麓地区の対策事
業を実施します。

農業集落排水事業については、本
荘地域赤田地区、大内地域長坂・葛
岡・平岫地区、鳥海地域平根地区の整
備を実施するとともに、新規に本荘
地域小友第三地区と東由利地域大琴
地区の整備に着手します。

5 豊かな心と文化を育むまちづくり

学校教育

「人間性豊かで進取の気性に富む、
たくましい人間の育成」を目指し、
知・徳・体のバランスのとれた教育を
推進していきます。そのため新市の
教育方針を礎に、地域や学校の特色
を生かした教育活動を推進し、新市

学校教育理念の具現化に努めます。

学力向上については、新市学校教育
の最重点課題とし、指導主事の学校
訪問を計画的に行い、個を生かす教
育を充実させ、幼児・児童・生徒の発
達段階に即した指導を行い、心の教
育の充実を目指していきます。

学校施設の整備

矢島中学校の老朽化に伴う校舎建
設に向け、(仮称)矢島中高連携校建
設促進期成同盟会」を設置し、県と協
議を重ねながら新しい形態の学校建
設を目指していきます。

また、児童生徒の安全な学校生活



のため計画的な施設整備と維持管理に努め、教育環境の充実を図ります。

生涯学習の推進

高度化、多様化する学習ニーズに対応できる社会教育施設の整備充実を図りながら、地域の特色を生かし、知恵と情熱と創造を込めた施策の展開に努めていきます。

青少年の健全育成

幼年期から地域社会活動への参加を啓発し、世代間交流などを通して、地域の持つ教育力を次代を担う世代の育成に生かしていきます。

スポーツの振興

多様化するスポーツニーズに対応するため、情報や機会を提供し、生涯スポーツの普及や指導者の養成に努

めるとともに、活動の拠点となるスポーツ施設の計画的な整備を進めていきます。

秋田わか杉国体

平成十九年開催の秋田わか杉国体については、正式種目七競技、公開種目一競技、デモンストレーションスポーツ行事二競技の計十競技の会場となり、さらに国体終了後には、全国障害者スポーツ大会でのソフトボール会場にも決定しています。このため、競技会場の整備と大会運営について、万全な準備態勢を整えていきます。

銃剣道会場となる総合体育館は八月には供用開始の予定であり、新設を含むソフトボール会場の整備につ

いては年度内の完成を目指します。バイアスロンなどの仮設会場については、整備に向けて各関係機関と鋭意協議を重ねていきます。

芸術文化

市民の自立的な活動が展開される活力ある地域づくりを推進するとともに、児童生徒等に優れた芸術等の鑑賞機会を提供して豊かな感性と創造力を助長していきます。

文化財保護

公共事業等に伴う埋蔵文化財発掘調査を実施するほか、民俗芸能の現地公開を行いながら後継者育成と文化財保護活用に努めていきます。

6 心ふれあう情報と交流のまちづくり

道路網の整備

道路網の整備は、市民生活や産業活動、さらには広域的な交流の基盤となるものであり、日本海沿岸東北自動車道やアクセス道路、地域間を結ぶ国道等の整備を強力に促進する必要があります。

このため、国道105号の岩谷道路および横岩工区や、107号の本荘道路および板戸工区、さらには、108号の前杉バイパスなど一般国道改良整備の早期完成を目指すとともに

に、「(仮称)松ヶ崎・亀田IC」の設置実現と、国道7号からのアクセス

道路となる市道改良事業を推進するほか、市街地での大きな課題である由利橋架替事業の基本設計などに着手していきます。

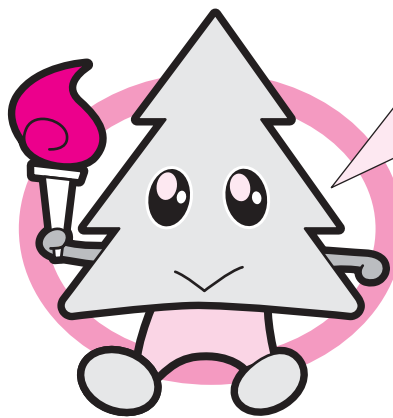
また、各地域の道路改良整備、維持補修についても鋭意実施するとともに、冬季交通確保対策についても、各地域の実情に応じた除雪計画を策定し、万全を期していきます。

公共交通の整備

羽越本線の高速化、複線化の早期実現に向けた活動の継続や、市民生活の足を確保するため、公共交通機関である生活バス路線と烏海山ろく線へ助成を行い、支援していきます。

高度情報通信基盤の整備

市民との双方向による情報の交流を図るため、本庁と各総合支所をはじめ、学校などの主要公共施設間を光ファイバケーブルで結ぶ、地域イントラネット事業による広域ネット



秋田わか杉国体などの開催日は次のとおりだよ。なお、今年はミニ国体(東北総合体育大会)を行います。

- 本大会…平成19年9月29日
～10月9日
- 冬季大会…平成19年2月10日
～2月13日
- デモンストレーション
…平成19年9月2日
- 全国障害者スポーツ大会
…平成19年10月13～15日



ワークを構築し、行政情報や防災情報など、市民に対してより質の高い情報を提供していきます。

また、携帯電話の不感地域の解消に努めるほか、市民が行政情報や地域情報を共有しながら均衡ある発展を推進するため、ケーブルテレビ事業により放映エリアを順次市全域へと拡大を図り、新市の一体性の確保と地域住民の新たなコミュニケーションの形成に寄与していきます。

国内外の交流

これまでの各地域における友好交流を引き継ぎ、次代を担う青少年の国際感覚の醸成と相互理解の推進に努めていきます。

男女共同参画社会の形成

「由利本荘市男女共同参画計画」を再編するほか、市民を対象にした意識調査の実施や推進懇談会を設立するなど、より実効性のある取り組みを実施していきます。

7 行財政改革による健全なまちづくり

行財政改革

市町村合併により新市「由利本荘市」が誕生しましたが、速やかに合併の効果を現し、市民が「合併して良かった」と感じられる行政運営を行うためには、行財政改革を力強く進める必要があります。そのため、新市の機構に行政改革推進本部を位置付けています。

また、合併協議において調整を行った事項、新市において調整を必要とする事項など、それぞれ多くの課題が残っています。これら調整事項が、協議内容のとおり実施されているか、あるいは協議内容に不具合があった場合はどのように修正することが市民にとってメリットがあるかなど、合併協議の進行管理を行う

とともに、いかに住民サービスを低下させないで行財政改革を進めていくかなどが、由利本荘市に問われて



いる課題であります。

これまで、合併前のそれぞれの市・町では行財政改革を進めてきましたが、新市においては、合併前の各市・町の地域性を考慮しながらも、新市の一体性もにらみながら、市民の目線に立って、行財政改革に一層の努力をしていきます。

各種事務事業の効率化

宅地や農地などの土地台帳や道路、ガス、水道、下水道等の情報を一元的に管理し、災害時や防災にも役立てようとする「全庁型地理情報システム」の導入について、県立大学システム科学技術学部との共同研究を進めるなど、各種事務事業の効率化を図っていきます。



由利本荘市体育協会設立！

加盟20団体でスタート

由利本荘市体育協会の設立総会が五月三十日、市内のホテルで開催さ



れ、加盟地域団体（八団体）、加盟競技団体（十二団体）の役員など約七十人が出席しました。

設立総会では、由利本荘市体育協会規約、十七年度事業計画、同予算が承認され、役員については、会長に加賀亮三旧本荘市体育協会長が選任されました。

市体育協会は、事務局を市教育委員会スポーツ振興課内に設置。旧市町の体育協会も加盟地域団体として今までどおり活動します。同協会では競技スポーツおよび生涯スポーツの振興など、市民の体育・スポーツの普及に努め、各種スポーツ団体の育成強化を図ることにしています。

消費生活モニター9人を委嘱

市民の消費生活についての苦情や意見、要望などを集約し、その効果的解決を図っていくために市が委嘱する、消費生活モニターの委嘱状交付式が二日、市役所正庁で行われました。

交付式では松山市民環境部長が一人一人に委嘱状を手渡し、「消費者と行政のパイプ役として、多様化する消費生活に役立つ幅広い情報収集や

提供をお願いします」と激励しました。

今回委嘱されたモニターは次の方々です。

- (敬称略)
- 松坂和子（本荘地域）、佐々木洋（本荘地域）、猪股仁子（矢島地域）、今野清子（岩城地域）、三浦アイ子（由利地域）、鈴木カネコ（大内地域）、畠山智子（東由利地域）、福田マツ子（西目地域）、三森ハマ（鳥海地域）

社会基盤整備に向けて

5団体の合同総会を開催

高速交通体系やダム建設などの社会基盤整備により、産業・経済等の発展を目指すことを目的とし、本市と秋田市、由利郡三町で構成する日本海沿岸東北自動車道建設促進秋田県南部期成同盟会、羽越本線新幹線



直通促進秋田地区期成同盟会、鳥海ダム建設促進期成同盟会、本荘由利交通体系整備促進協議会、（仮称）松ヶ崎亀田インターチェンジ設置促進期成同盟会の十七年度合同総会が五月三十日、市内のホテルで開催されました。

合同総会には関係市町の首長、議会議長、国・県の関係者など約三十人が出席。団体ごとの十七年度の事業計画、予算などを承認しました。

主な事業計画としては、日本海沿岸東北自動車道の岩城インターチェンジ（以下IC）本荘IC間と仁賀保本荘道路の早期完成、（仮称）松ヶ崎亀田ICの設置、JR羽越線の高速化、新幹線化の早期実現、鳥海ダムの建設促進などの要望活動があげられました。また、役員改選が行われ、各団体の会長にいずれも柳田市長を選任しました。

本市の子どもたちが JOCジュニア オリンピック カップ大会で大活躍

日本オリンピック委員会（JOC）が実施する選手強化事業ジュニア対策の一環として、5月21日、22日の両日、横浜市で開催されたJOCジュニアオリンピックカップ大会において、太極拳本荘所属の子どもたちが素晴らしい成績を収めました。

上位入賞者は以下のとおりです。（敬称略）

- ジュニア太極拳 1
- 1位 能勢貴敏（本荘南中2年）
 - 3位 能勢皓次（尾崎小6年）

故人をしのび 300人が参列

旧岩城町名誉町民 岩城隆宜氏葬儀

四月二十二日に逝去された旧岩城町名誉町民岩城隆宜氏の葬儀が五月二十七日、亀田体育館（岩城亀田町）でしめやかに行われ、故人をしのぶ市民や親族、県内外からの会葬者など約三百人が参列しました。葬儀は、市と岩城家の合同葬として、柳田市長を葬儀委員長に、ご子息の岩城隆昌氏を喪主に執り行われました。

葬送の辞では、葬儀委員長を務めた柳田市長が「岩城町の発展にご貢献いただき、さらには、合併後の由利本荘市の盛んなることを期待しておられたとお伺いし、そのご功績とご芳情に深く感謝と敬意を表するとともに、生命のはかなさを知り、哀惜の情を禁じ得ません。ご遺族の平安と市の発展に限りないご加護を賜りますことを願いながら、御霊のご冥福をお祈り申し上げます」と述べました。

この後、前川盛太郎元岩城町長や加藤鉦一元岩城町長、阿部一雄市議会総務常任委員長が、岩城氏の遺徳をたたえ、お別れの言葉を述べるとともに、参列した会葬者も焼香を行い、故人との最後のお別れをしました。

故人は、江戸時代に岩城亀田地区を城下町として栄えた亀田藩の十八代当主。首都圏の旧岩城町出身者で組織する「ふるさと岩城会」の立ち上げや人材育成基金の創設など岩城地域に多大なる貢献をされています。



生涯学習奨励員を委嘱

由利本荘市生涯学習推進本部を設置

市では一日、新市発足とともに生涯学習への総合的な対応を図るため、準備を進めてきた生涯学習推進本部



設立会議を開催し、同日生涯学習奨励員委嘱状交付式を行いました。

設立会議では、本部長に柳田市長を選任し、生涯学習推進本部設置要綱、生涯学習奨励員設置要綱を承認。委嘱状の交付式では、生涯学習推進本部長である柳田市長より、各教育事務所から選任された八十人の奨励員に委嘱状が交付されました。

その後行われた生涯学習奨励員会議では、(仮称)生涯学習奨励員の会長に三浦昌氏(由利地域)、副会長に藤本光喜氏(本荘地域)を選任しました。

今後は市民の学習活動を奨励し、市民の意見や要望を生涯学習計画に反映させるなど、住民と行政が一体となった生涯学習の推進体制づくりを図っていくことにしています。

県中学校 春季大会で 市内の中学生が大健闘!!

5月に行われた、秋田県中学校春季大会で、市内の中学生が素晴らしい成績を収めました。成績は以下のとおりです。

- 男子ソフトボール 優勝 本荘南中学校
- 女子ソフトボール 優勝 本荘東中学校
- 女子剣道(団体) 優勝 本荘南中学校
- 女子柔道(団体) 優勝 本荘東中学校
- バドミントン女子シングルス 優勝 伊藤朝美(岩城中学校・3年) (敬称略)

まちの話題



地元消防団員から二人で負傷者を抱える方法を教わる児童たち

道川小学校で5月25日、地震を想定しての避難訓練が行われました。

訓練には、児童や先生など約200人が参加。子どもたちは、先生の指示のもと、地震発生時には机の下に隠れ、その後慌てることなくグラウンドに避難しました。続いて、地元の市消防団岩城支団第4分団が小型ポンプ操法や担架の作り方を披露。子どもたちは「近い将来、地震があるかもしれないと聞きました。その時は、今日の訓練を活かしたい」と感想を述べていました。

— 地元消防団も啓発に一役 —

道川小学校で避難訓練

田園のギャラリーで個展

— 伊藤紘美彫刻展 '2005' 開催 —



作品の中に立つ伊藤さん

秋田市出身の彫刻家・伊藤紘美さんがこのほど、大内地域岩谷町に開館した自身のギャラリーで個展を開催しました。伊藤さんは、旧大内町で毎年開催されていた「彫刻に親しむ会・大内セミナー」に参加したのが縁で、10年前にこの地に作業場を建て、創作に取り組みられてきました。

今回展示された彫刻作品は、戦火から逃れる人々をモチーフとした「脱出」シリーズなど19点と、素描19点。今年の個展は終了ですが、今後も毎年開催する予定とのことです。東光山や五峰山を望む田園のギャラリーにぜひ立ち寄りってみてはいかがでしょうか。(入館ご希望の方は事前に伊藤さん 018 - 868 - 1779 へご連絡ください)。

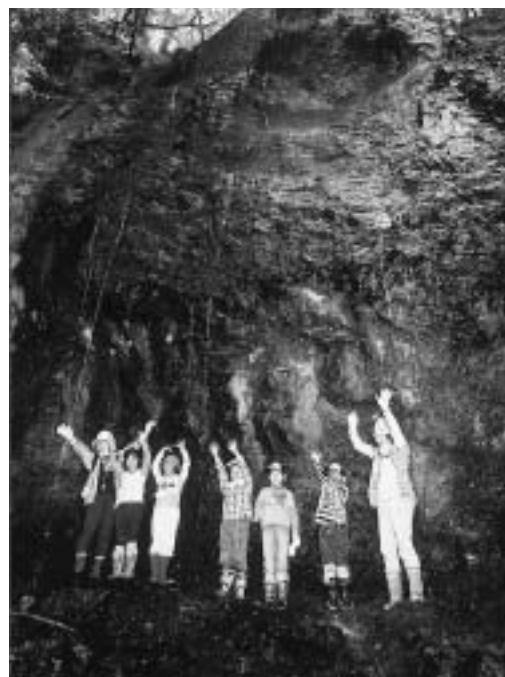
地域の豊かな自然に触れ

— 小友保育園児が体験学習 —

小友保育園児とその保護者など約40人が5月30日、地域体験学習として、本荘地域小友地区南ノ股の林道を散策しました。

園児たちは、スミレなどの草花が茂る谷川沿いの細い山道を一列になって進み、途中、せせらぎを渡ったり、急な登り坂を枝や岩につかまりながら登ったりと、いくつかの難所もがんばって歩き通しました。約40分かけてようやく目的地の滝不動へ着くと、皆でごほうびのジュースで乾杯しました。

滝不動は、急な谷の真ん中に、高さ約12mの巨大な屏風岩がふさぐように立ちはだかっており、岩のてっぺんから静かに滝の水が流れています。子どもたちは、滝の下の窪みに入り込み、垂れてくる冷たい水を手のひらに当て大喜びしていました。



滝の下ではんざーい

トピックス



アルコールの怖さを学ぶ

— 矢島中学校で保健教室 —

未成年者への飲酒の害について学習する「保健教室」が6月7日、矢島中学校で行われ、全校生徒181人が参加しました。

講師の学校薬剤師・佐藤由佳さんは、飲酒の害について、スライドを使いながら説明。未成年者の飲酒は、喫煙や薬物濫用の入口にもなり得るもので、絶対飲まないという強い意志を持ってほしいと訴えました。長期間の飲酒により萎縮してしまった脳などの写真に、生徒たちは真剣な表情で見入っていました。



健やかに満100歳

— 鳥海地域の村上さんに
長寿祝金を贈呈 —

鳥海地域上川内の村上フクエさんが、6月1日に満百歳を迎えられ、長寿祝金が贈呈されました。本市では、今年度めでたく百歳を迎えられたお年寄りは3人目となります。

フクエさんは、柳田市長がお祝いに何うと、うれしそうにおじぎさされていました。息子夫婦と孫夫婦との五人暮らしで、長寿の秘訣は好き嫌いなく何でも食べることだそうです。これからもどうぞお元気で過ごしてください。

「新緑の八塩登山」が東由利地域の八塩山で5月23日に開催され、市内外から、子どもやお年寄りも含む約60人の登山者が参加しました。

一行は前平コースを、盛期の山菜を横目に登頂。昼食後は深山林道コースを、ブナの巨木や清冽な水の湧き出す「風びら清水」などを見ながら下山、八塩山の緑を満喫しました。

— 東由利で八塩登山 —

初夏の緑を満喫



緑を歩いてリフレッシュ

— 西目で市民ウォーキング —

西目地域で6月5日、市民ウォーキング大会が開催され、市民約30人が参加しました。

西目B & G海洋センター前を出発した参加者は、浜館公園までの往復8kmのコースと、望海の丘までの往復13kmの2つのコースに分かれて、広々とした水田や新緑の山々を眺めながらウォーキング。望海の丘に登り切った一行は、思い思いの場所でお弁当を広げ、ゆったりとした休憩時間を過ごしていました。



2005 鳥海 新緑まつり

鳥海地域の鳥海健康広場で六月五日、恒例の新緑まつりが開催され、鳥海山麓の緑に包まれた会場に、約四千人の行楽客が集いました。

野外ステージでは、オープニングに勇壮な鳥海前ノ沢太鼓が響きわたり、続いて笹子町内若者による長持ちの奉納が行われ、会場から大きな拍手が送られていました。

開会式では、昨年四月二日から今年の四月一日までに生まれた鳥海地域の新生児二十六人に、合併を記念してツツジの苗木が柳田市長からプレゼントされました。

その後、鳥海舞踊会による舞踊に続き、恒例の鳥海地域特産「百宅そば」の早喰い大会が行われ、男女各十五人が、山盛りになったそばの早喰いに挑みました。

薄型カラーテレビが大当たり!!



午後には、鳥海地域出身の藤かおりさんによる華麗な歌謡ショー、歌手の高瀬まみさんらの楽しいバラエティショーが行われ、会場は笑いと興奮に包まれていました。最後に行われたメイン



藤かおりさんと握手

イベント「さなぶり大抽選会」では、豪華な家電製品や自転車、特産品など五十点がプレゼントされ、会場は終日大にぎわいとなりました。



会場を盛りあげた長持奉納の行列



新生児に合併記念樹を贈呈

登山シーズンが到来!

— 丁岳(ひのとだけ)山開き —

本市と山形県真室川町にまたがる丁岳の山開きが六月一日、鳥海地域上笹子の「太平洋キャンプ場」で行われ、登山愛好家ら六十人が神事に参加し、シーズン中の安全を祈願しました。その後、五十人が丁岳登山道から記念登山を行い、ブナ林の新緑を楽しみながら、山頂までの約二・五キロを登りました。十九日には鳥海山百宅口の山開きも行われる予定で、本格的な登山シーズンが到来します。



山頂で記念撮影

募集

お子さん、お孫さんの
とっておきの写真を広報に
載せてみませんか？広報広
聴課では、子どもの笑顔写
真を募集しています。

対象...小学校入学前の子
ども(市内在住に限る)

内容... 写真1枚 ひと
ことコメント 子どもの
氏名・ふりがな・生
年月日・住所 さ
んちの部分 連絡
先電話番号

申込...郵送かメールで広
報広聴課へ。広報広聴
課の住所等は裏表紙に
記載しています。

申し込み多数の場合は、
掲載できない場合があります。
ご了承ください。

笑顔



☆おねえちゃんとお二人で緊張～？

眞坂彰宏さんちの

鈴華ちゃん(5歳・鳥海町中直根)右
聖奈ちゃん(6歳・同)左



☆やられちゃったあ

武内キサ子さんちの

嶋田康輝くん(2歳・瓦谷地)



君のハートよ位置につけ

秋田わか杉国体

由利本荘市実行委員会設立

平成十九年に開催される秋田わか杉国体の円滑な運営を図るために六月六日、西目公民館シーガルで「秋田わか杉国体由利本荘市実行委員会」の設立総会が開かれました。

総会には各種競技団体の代表や地域の関係機関・団体の代表、市関係者ら約百二十人が出席。始めに市国体事務局より、同大会を開催するにあたり、旧市町がそれぞれ合併前に進めてきた大会準備の状況経過報告

がなされました。

続く議事では、柳田市長を同会長に選出。大会の実行委員会委員の選任や、広報啓発活動の推進・国体準備に係わる計画および調査などの本年度事業計画を決定しました。

本市では、冬季開催のバイアスロンを含め、サッカー、ソフトボール、弓道、ライフル射撃、カヌー、銃剣道、クレー射撃など八競技と、インディアカ、パークゴルフなど二種類のデモンストレーション競技、全国障害者スポーツ大会のソフトボール競技を合わせて十一種目が各地域で開催されます。

またこの日は、今年九月を中心に開催される東北総合体育大会由利本荘市実行委員会の設立総会も併せて行われ、実行委員会の役員や事業計画を決めました。本市においては、八競技が開催される予定です。

市では、国内最大級のスポーツイベントである国体等の成功に向け、早速、ボランティアの募集や広報活動のための資料収集を行うことになっています。



由利・大内・西目 B&G 海洋センター プール オープン

B & G 由利海洋センター (53 - 3166)
B & G 大内海洋センター (65 - 3583)
B & G 西目海洋センター (33 - 4128)

由利海洋センターは
6月25日 より
アクアピクス教室 (6 回)
とき... 7月15日 ~ 8月19日
毎週金曜日 午後7時 ~ 8時
対象... 一般 定員30人
アクアジョイ教室 (8 回)
とき... 7月8日 ~ 8月26日
毎週金曜日 午後1時30分 ~
2時30分
対象... 中高年齢者 定員30人
各教室とも参加費は無料ですが、
プール使用料は必要になります。

大内海洋センターは
6月24日 より
アクアピクス教室
とき... 6月24日 午後7時30
分 ~ 8時30分
問合せ... 大内公民館 (65 - 2210) へ

由利海洋センター・大内海洋センター
プール使用料

区 分	小・中・高校生	一 般
9:00 ~ 12:00	100円	200円
13:00 ~ 17:00	100円	200円
18:00 ~ 21:00	150円	250円

市内の小・中学生は、9:00 ~ 17:00
まで無料。

西目海洋センターは
6月17日 より
小学生水泳教室
〔 Aコース... 水に親しむ、水泳を
覚える 〕
とき... 7月下旬
〔 Bコース... 水泳をより速く、よ
り楽しく 〕
とき... 8月上旬
両コースとも午前9時 ~ 10時30分
アクアエクササイズ教室
とき... 7月下旬 ~ 8月 午後1
時30分 ~ 2時30分
対象... 成年男女 定員30人

《西目海洋センター プール使用料》
回数券もあります。

区 分	中学生以下	一 般
9:00 ~ 12:00	60円	110円
13:00 ~ 17:00	60円	110円
18:00 ~ 21:30	100円	210円

幼児の使用は無料。ただし、付添
者が幼児プールに入った場合、付添
者は有料。

こよし リバーウォーク 2005

歩いてみよう!

最も手軽で、健康の維持増進に直接効果のあるウォー
キングを、自然に親しみながらマイペースで楽しもう。

とき... 6月26日 雨天決行
午前8時 受付開始
午前9時 開会式、ウォーミングアップ
午前9時30分 12kmコース スタート
午前9時40分 4kmコース スタート

ところ... 開会式、スタート、ゴール = 本荘公園正面広場
対象... 年齢、性別を問わず、健康な方ならどなたでも
小学3年生以下の参加は保護者同伴とします。

参加料... 300円 (中学生以下は無料)
当日不参加による参加料の払い戻しはしません。

申込方法...

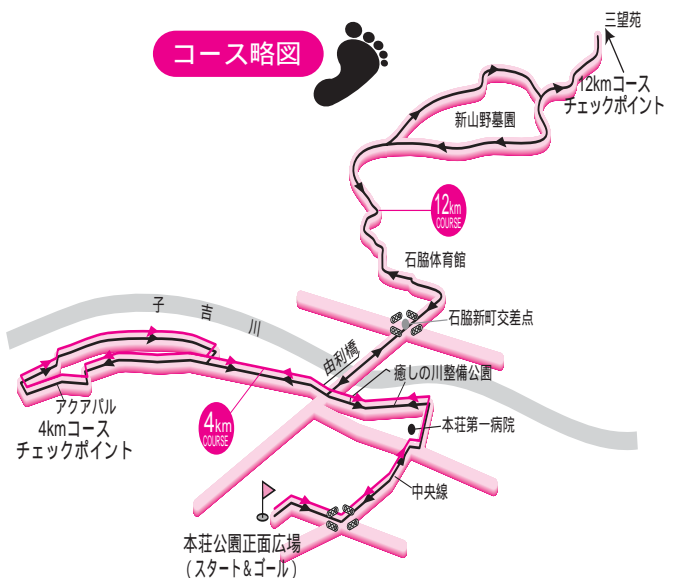
事前受付 スポーツ振興課で申し込み手順のうえ、
参加料をお支払いください。

電話、ファックスで申し込みの際は、当日受付
で参加料をお支払いください。

当日受付 受付で申し込みの上、参加料をお支払い
ください。

参加記念品の数が限られていますので、お早め
にお申し込みください。

コース略図



申込・問合せ... 市スポーツ振興課

油小路5 - 1 市第二庁舎

24 - 6287 FAX 24 - 2547

参加者全員に大会記念品、ドリンクをプレゼント。
完歩された方には完歩証を贈ります。

情報ひろば

人口・世帯数(平成17年5月末現在)

人口	90,842	人
男	43,596	人
女	47,246	人
世帯数	29,655	世帯

募 集

市営住宅入居者募集

公営住宅

- ・本荘地域 3戸 (松涛)
- ・岩城地域 3戸 (天鷲・鶴岡・緑ヶ丘西)
- ・由利地域 1戸 (滝沢館)
- ・東由利地域 1戸 (吉野)
- ・西目地域 1戸 (宮崎)
- ・鳥海地域 1戸 (鶴ヶ平)

コミュニティ住宅

- ・岩城地域 2戸 (城下)

申込・問合せ...6月27日 まで各総合支所建設課へ

ふれあいの川づくり事業 実施団体募集

県では、まちを美しくするために、地域住民とパートナーシップを組んで、県が管理する道路・河川の草刈りを実施していただける団体を募集しています。

問合せ...由利地域振興局建設部河川環境・防災班(22-5439)または市建設管理課(24-6330)へ

選挙

由利本荘市農業委員会委員一般選挙 立候補届等説明会

市農業委員会委員一般選挙が7月3日 告示され、7月10日 投票、即日開票されます。

立候補届け出の手続き等について、説明会を開催しますので、立候補予定者または、その代理人の方は

ご出席ください。

とき...6月21日 午前10時
ところ...西目公民館「シーガル」講堂

問合せ...市選挙管理委員会事務局
(24-6389)へ

本荘マリーナ海水浴場監視員募集

期間...7月16日 から8月22日までの間、本荘マリーナ海水浴場で監視員をしてくださる方を募集しています。

勤務時間...午前8時30分~午後5時
募集人員...若干名

条件...満18歳以上(高校生不可)で健康な方

申込...6月22日 まで履歴書を持参の上、本荘総合支所産業課(24-6349)へ

第10回子吉川フェア 水辺健康マラソン参加者募集

とき...7月24日 午前10時受付開始・11時競技開始

ところ...友水公園(アクアパル下子吉川河川敷)

種目...チビッコ(小学生)1マイル(1.6km)レース ミニマラソンレース(4.2195km)

申込...アクアパル(22-5611)に備え付けの申込用紙に必要事項を記入の上、7月14日 まで申し込みのこと

交通安全に関する 「あきた弁川柳」大募集!

交通安全意識の高揚を目的に「あきた弁」を使った川柳を募集しています。(1人3句まで)

テーマ...高齢者の交通安全

応募資格...県内在住者で、平成17年7月29日現在満65歳以上の人

応募方法...官製はがきに 作品氏名 郵便番号、住所 連絡先

電話番号 年齢を明記し下記へ
応募期間...7月29日 まで

送付・問合せ先...県生活環境文化
部県民文化政策課交通安全班
(〒015-8570秋田市山王四丁目

子吉川をいつでもチェック!

国土交通省では、どこで雨が降っているか一目で分かる「秋田の川 水位・雨量情報サイト(<http://www2.thr.mlit.go.jp/akita/kawa/>)」をオープンしました。洪水ハザードマップも掲載していますので、ご利用ください。市のホームページ(<http://www.city.yurihonjo.akita.jp/>)からもご覧いただけます。

第19回 矢島カップ

Mt.鳥海バイシクルクラシック

ボランティア募集



毎年矢島地域で開催され「夏の風物詩」となっているサイクルロードレースも今年で19回目を迎えました。

この大会は、日本3大ヒルクライムレースとして、毎年全国各地から約820人余りの選手が参加しております。

事務局では、7月30日・31日の2日間にわたり開催される大会のボランティアを大勢募集しています。

ボランティアの内容

大会の運営を行うスタッフ(選手接待、記録集計など)

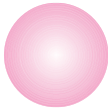
参加選手の民泊受入(昨年は9軒で50人が宿泊しました)

どちらか1部門でも結構です。市民の皆さまからボランティアへの参加をお待ちしています。

申込・問合せ...7月6日 まで 大会事務局(矢島総合支所産業課内55-4953)へ

広告協賛も募集しています

広告料金 A4判 1面 15,000円
A4判 1/2面 8,000円



西目文化講演会 一流選手から学ぶスポーツ健康法

とき... 7月22日 午後7時～
ところ... 西目公民館「シーガル」
講師... 中京大学体育学部教授 湯浅 景元氏
問合せ... 西目公民館「シーガル」(33 - 2315)へ
入場整理券は、シーガルで配布中

日本脳炎予防接種(定期)中止のお知らせ

このたび、国からの通知により、市では学校での接種を含め、定期の日本脳炎予防接種を原則中止します。ただし、流行地へ渡航するなど感染する恐れがあり、接種を希望する場合は、医療機関に相談ください。

日本脳炎は、蚊を媒体して感染することから、蚊に刺されやすい環境では、長袖・長ズボンを身につけるなど、予防に心がけましょう。

問合せ... 市健康管理課 (22 - 1834)へ

試験

平成17年度調理師試験

とき... 8月24日 午後1時30分～3時30分
ところ... 県庁、県議会棟、県庁第二庁舎、県市町村会館
願書配布期間... 7月8日 まで
願書受付期間... 6月30日～7月8日
土、日、祝祭日を除く毎日 午前9時から午後5時まで。
願書の配布・受付... 各地域振興局福祉環境部(保健所)および秋田市保健所
問合せ... 県由利地域振興局福祉環境部(由利本荘保健所)健康・予防課 (22 - 4122)へ

平成17年度通訳案内業試験(国家試験)

受験資格... 年齢、性別、学歴、国籍に関係なく、どなたでも
第1次試験受験地... 札幌市、仙台市、東京都、名古屋市、京都府、広島市、福岡市、那覇市
第1次試験日時... 9月4日 午前10時～午後4時
受験手数料... 8,100円
願書配布... 6月27日 まで、県

学術国際政策課(県庁2階)にて
願書受付... 7月1日 まで(消印有効・原則郵送)
願書提出先... 国際観光振興機構 国内サービス部通訳案内業試験係(〒100-0006 東京都千代田区有楽町2-10-1 東京交通会館10階・03-3216-1903)
問合せ... 県学術国際政策課(018-860-1219)へ

相談

身体障害者義肢・肢体巡回相談

とき... 7月6日 午前10時～正午
ところ... 鶴舞会館
内容... 医学的診断(治療訓練の要否)、手帳交付・等級変更要否診断・補装具の要否判定、装用上の指導助言(診断書料は無料)
問合せ... 市福祉支援課福祉班 (24 - 6314)へ

その他

大沢川排水機場(ポンパル)出前講座と管理運転実施

国土交通省秋田河川国道事務所

では、大沢川排水機場において、第3回出前講座「鳥海ダムについて」と機能確認のための管理運転を予定しています。

いずれも無料で参加・見学できますので、是非ご参加ください。

とき... 6月24日 午後1時30分～3時

管理運転に伴い22日より大沢川の水位が1m程度上昇します。

申込... 市生涯学習課 (22 - 1110)

または、秋田河川国道事務所子吉川出張所 (22 - 6360)へ

「本荘市政50年のあゆみ」(DVD)の引き渡しを開始

旧本荘市50年の歴史を写真資料等でまとめた「本荘市政50年のあゆみ」の(DVD)が完成しました。

6月15日より引き渡しを開始しますので、予約された方は下記の窓口においでください。

なお、引き渡しは代金と引き換えになります。

頒布窓口... 本荘総合支所振興課・各地区出張所・公民館(申込時の引き渡し予約場所)

価格... 1枚1,500円

問合せ... 本荘総合支所振興課 (24 - 6273)へ

個人市民税の均等割が変わります

これまで、市民税の均等割を課税されている夫と同じ市に住む妻には、均等割が課税されない扱いでしたが、税制度の改正により平成17年度から課税対象となりました。

平成17年度の均等割は2,000円、平成18年度以降は4,000円となります。(県民税を含む)

ただし、合計所得金額が28万円(給与収入の場合は93万円)以下の妻の場合など、もともと均等割が非課税である人は除かれます。

問合せ... 市税務課住民税班 (24 - 6302)へ

市税の期限内納付にご協力ください

市・県民税 第1期分の納期限(口座振替日)は6月30日です。

お近くの金融機関、JAまたは市役所市金庫で忘れずに納付してください。口座振替納付の方は、預金残高の確認をお願いします。

問合せ... 市税務課収納班 (24 - 6256)へ

情報ひろば

国道108号通行止めと 鳥海山ろく線バス代行輸送について

問合せ...由利高原鉄
道株式会社(56-
2736)へ

ご芳志

ありがとうございます

天理教由利支部の皆様より、
アクアパル周辺の清掃作業をし
ていただきました。

鳥海山ろく線矢島架道橋取替工事のため、矢島地域川辺地区国道108号が通行止めになります。(迂回路あり)

また、鳥海山ろく線矢島駅～川辺駅間は、バス代行輸送になります。ご不便をおかけしますが、ご協力をお願いします。

とき...7月3日 午前9時～午後4時
ところ...矢島地域川辺地区内 鳥海山
ろく線架道橋

代行バス発車時刻

矢島発	上り			
9:40	10:40	11:38	13:40	
14:45	15:40	16:35		

通常より10分繰り上げての発車になります。

川辺発 下り

通常の列車発車時刻と同じ

矢島駅には、10分遅れて到着の予定です。

講習会

調理員養成講習会

とき...7月19日、21日、23日
午前9時～午後5時
ところ...ひとり親家庭支援センター
研修室(秋田市)
受講料...750円(テキスト代)
対象...母子家庭の母、寡婦20人
申込・問合せ...7月7日 まで市
子育て支援課母子自立支援員
(24-6319)へ

危険物保安講習会

とき	ところ
7月21日	秋田市文化会館
8月3日	大曲仙北広域交流センター
8月23日	本荘由利広域交流センター
8月24日	秋田市文化会館

時間...給油取扱所講習=午前9時
～正午、一般(その他)講習=
午後1時30分～4時30分

申込・問合せ...6月16日～30日
まで市消防本部予防課(22-
4282)または、矢島消防署
(55-2111)へ

申込書は、本荘消防署および各分
署にも準備してあります。

講座

古文書解読講座

とき...6月23日、30日、7月
7日、14日 午前9時30分
～11時30分
ところ...善隣館2階 視聴覚室
内容...古文書から由利の歴史を学ぶ
定員...20人(先着順)

申込・問合せ...由利公民館(53-
2245)へ

簡単礼儀作法講座

～日常生活に役立つマナー～

とき...6月23日 午後6時30分
～8時30分
ところ...善隣館
内容...ふすまの開閉、畳の歩き
方、座布団の勧め方、お茶のい
ただき方など
参加費...500円(材料代)
定員...15人(先着順)
申込・問合せ...6月20日 まで由
利公民館(53-2245)へ

さきおり体験講座

とき...7月5日 午前9時30分
～午後3時
ところ...本荘由利地域職業訓練セ
ンター
内容...卓上はた織り機を使いカフ
ェカーテンを作る
受講料...2,000円(布は各自持参)
定員...初心者10人(先着順)
申込・問合せ...職業訓練センター
(23-5502)へ

市民講座

あなたならどうする?
～今そこにある危機～

とき...7月16日 午前8時30分
～午後4時
ところ...陸上自衛隊秋田駐屯地
(集合:本荘勤労青少年ホーム)
内容...被災地等における活動につ
いての講話と駐屯地の見学
参加費...無料(昼食代各自負担)
定員...30人
申込・問合せ...6月27日 まで
本荘公民館(22-0900)へ

教室

ハーブ教室～アロマテラピー～

とき...7月8日 午後7時～9時
ところ...善隣館
内容...自分の好きな香りをハーブ
で作る
参加費...1,200円(材料代)
定員...20人(先着順)
申込・問合せ...6月27日 まで由
利公民館(53-2245)へ

「学園都市由利本荘絆の里づくり 事業」アクアパル ボート教室

とき...7月10日 午後1時～4時
ところ...アクアパル付近子吉川ボ
ートコース(アクアパル集合)
対象...県立大学生および中学生以
上の一般市民(初めての方や経
験者でレベルアップをしたい方)
定員...20人(先着順)
参加費...500円(保険料)
持ち物...タオル、運動に適した服装
指導者...子吉川ボート連盟の皆さん
申込...7月7日 までアクアパル
(22-5611)へ
教室終了後、ボート交流懇親会が
あります。



南由利原青少年旅行村内に咲く
レンゲツツジ

伝言板

7月15日号掲載希望の原稿は、7月1日 が締め切りです。

裏千家親睦茶会へどうぞ

とき... 6月19日 午前9時30分～午後2時30分

ところ... 鶴舞会館

会費... 1,000円 (小・中・高校生500円)

問合せ... 井出さん (24 2484) へ

第28回 勢至書道会展

とき... 6月23日 ~26日 午前9時～午後4時 (ただし初日は午後1時から、最終日は午後2時まで)

ところ... 本荘文化会館地階

問合せ... 佐々木さん (22 - 0007) へ

写真愛好者会員募集と学習会・年度総会のお知らせ

とき... 6月24日 午前7時出発 (マイクロバス利用)

ところ... 善隣館駐車場 (集合) 鳥海高原一帯 ゆりえもん

参加費... 1,500円 (昼食を持参ください)

問合せ... 三浦さん (53 - 3547) へ

精神障害者社会復帰施設「和」地域交流会

とき... 6月25日 午前10時～

ところ... 産業研修センター体育館 (職業訓練センター隣)

内容... 地域住民とのソフトバレーボールの交流会

問合せ... 川村さん、保科さん (24 - 0753) へ

平成17年度本荘地区保育園子どもフェスティバル

とき... 7月2日 午前9時～11時30分

ところ... 本荘文化会館・本荘勤労青少年ホーム・本荘公民館

内容... ステージ発表、出店・子育て相談コーナーなど

問合せ... 石脇北保育園の田中さん (24 - 3622) へ

ヤートセ南琉呼(なるこ)会員募集!

とき... 毎週木曜 午後7時～9時

ところ... 岩城会館 対象... 小学2年生以上

会費... 月1,000円 (衣装代別)

申込・問合せ... 伊藤さん (090 2275 7081 <http://www.geocities.jp/satlish-110/naruko.htm>) へ

ハングル文字のよみかた、かきかた基礎学習希望者募集

とき... 9月、10月、11月、平成18年1月、2月、3月の最終土曜日 午後6時～8時 (全6回)

ところ... 本荘勤労青少年ホーム (予定)

講師... 李 明南先生 参加費... 未定 (実費)

申込... はがきかFAXまたはメールで高原さん

(〒015-0051 由利本荘市川口字高花158 - 5

FAX24 - 2832 Eメール:tkhr@mail.edinet.ne.jp) へ

問合せ... 高原さん (23 - 0305) へ

第16回子吉川いかだ下り大会参加チーム募集

とき... 7月24日 午前9時開会式

コース... 由利本荘市宮内の子吉川左岸河川敷～せせらぎパーク (本荘第一病院北側)

参加費... 一人1,000円 (保険料含む)

申込・問合せ... 6月30日 まで、同事務局の早川さん (22 - 0722) へ

図書館

インフォメーション

新着図書案内

本荘図書館 22 - 4900

新編佐竹氏一門・系図 渡邊 喜一著
世界が完全に思考停止する前に 森 達也著
問題な日本語 - どこがおかしい? 何がおかしい? -

北原 保雄著
北の動物園 倉本 聡著
酒気帯び車椅子 中島 らも著
こころ残り 阿刀田 高著
嫌な女を語る素敵な言葉 岩井志麻子著
刀工大鑑 決定版 得能 一男著
もしゃもしゃちゃん マレーク・ベロニカ作
ねえどっちがすき 降矢 奈々作
みんなおおあくび 藪内 正幸作
リュック、コンクールへいく いちかわなつこ作
ズッコケ家出大旅行 那須 正幹作

岩城図書館 73 - 3673

黒笑小説 東野 圭吾著
小判商人 (御宿かわせみ) 平岩 弓枝著
小説以外 恩田 陸著
美の旅人 伊集院 静著
快適キャンプ入門 長谷川 哲著
愛・地球博名古屋05 山と渓谷社
ぼくもいくさに征くのだけれども 稲泉 連著
最後に咲く花 片山 恭一著
恋をしたら、ぜんぶほしい

イリーナ・ジェーネシキナ著

ぼくの鳥の巣絵日記 鈴木まもる著
ともだちいっぱい 工藤 直子著
震度7 - 新潟県中越地震を忘れない - 松岡 達英著
斎藤孝のイッキに読める! 名作選 斎藤 孝著
さかなのじかん なかのひろみ著

由利図書館 53 - 2121

NEO水の生物 小学館
ポプラディアプラス1 ポプラ社
山古志村のマリと三匹の子犬 桑原真二・大野一興著
ダレン・シャン12 ダレン・シャン著
おとなのための読み聞かせ童話集 西本 鶏介著
白血病からの生還 大谷 貴子著
極道な月 天藤 湘子著
夜のピクニック 恩田 陸著
パカなおとなにならない脳 養老 孟司著
私の骨董夜話 浜 美枝著
赤い長靴 江國 香織著
明日の記憶 荻原 浩著
義経 宮尾登美子著
さくら 西 加奈子著
僕の行く道 新堂 冬樹著
第8の習慣 スティーブン・R・コヴィー著
皇位継承の危機 新人物往来社

6月 下旬 催し物案内

日	催し物名
18	本荘由利中学校総合体育大会サッカー大会 入場無料 (~19日 9:00~ 西サ)
19	映画上映「シャーク・テイル(日本語版)」 入場料有 (10:30~12:00 12:30~14:00 14:30~16:00 ア) 三船和子オンスステージ 入場料有 (12:00~15:30 本)
25	東北プリンスリーグ 入場無料 (11:00~ 13:30~ 西サ) アグアパルヴィッドネズジム登録講習会 登録料有 (14:00~15:30 ア)
26	「学園都市由利本荘絆の里づくり事業」アグアパル カヌー教室 参加料有 (13:00~16:00 ア) 第25回由利高校吹奏楽部定期演奏会 入場料有 (14:00~16:00 本)

本：本荘文化会館(美倉町) 22-3033
ア：アグアパル(北裏地) 22-5611
西サ：西目サッカー場 連絡先：西目公民館 33-2315

田んぼで遊ぼう「MAS ワー泥CUP」開催!

南内越アドベンチャースクール

とき... 6月25日 午前10時~(小雨決行)

ところ...本荘地域柴野地内の田んぼ(本荘自動車学校
近隣) 柴野公民館へ集合

内容...泥んこ障害物競走や親子参加の泥船レース、田
んぼでのサッカーなど

持ち物...着替え、汚れてもいい履き物、うがい用の水
参加費...1家族300円

申込・問合せ...6月20日 まで、南内越公民館(22-
0316)へ

本荘郷土資料館 企画展

「ようこそ!縄文時代へ」開催中(~8/30)

由利本荘市とその周辺にある縄文時代中期~晩期(約
5千年前~2千3百年前)の資料を展示しています。縄文
時代の生活の様子、縄文土器の造形美、漆塗りの技術、
土偶、装飾品の数々など、縄文時代の魅力をたっぷりと
紹介します。

開館時間...午前9時~午後4時(期間中無休)

入館料...大人100円、学生無料

問合せ...本荘郷土資料館(24-3570)へ

矢島郷土文化保存伝習施設 企画展

「収蔵資料展/明治の矢島町誕生資料展」開催中(~8/28)

合併を記念して、日ごろ展示されない貴重な収蔵資料
を期間中に入れ替えしながら展示しています。また明治
2年の版籍奉還、明治4年の矢島県誕生、明治22年の矢
島町誕生に関わる文書類を紹介します。

開館時間...午前9時~午後5時

入館料...無料

休館日...毎週月曜日(月曜日が祝日の場合は火曜日)

問合せ...矢島郷土文化保存伝習施設(56-2203)へ



市民からの

押し花教室開催日変更

6月1日号掲載の「押し花教室」(24日開催予定)の
日時が次のとおり変更になりました。

とき...6月30日 午後1時~2時30分

ところ...ポンパル

問合せ...6月27日 まで保科さん(23-5797)へ

「合唱祭」参加団体募集

由利本荘市合唱連盟(旧本荘市合唱連盟)では、10月
16日 開催の「合唱祭」へ参加して下さる合唱サーク
ル・団体を募集しています。ぜひ一緒に歌いませんか。

申込・問合せ...合唱連盟の土田さん(22-4500)、

同事務局の菊地さん(22-4306)へ

ゆりインディアカ愛好会会員募集

とき...毎週火、金曜日 午後7時~9時

ところ...B & G由利海洋センター

年会費...2,000円

問合せ...佐藤さん(53-4204)へ

「声の広報」をご利用ください

市では、視覚障害者の方に広報「ゆりほんじょう」
の内容をカセットテープに収録してお届けしていま
す。

ご利用希望の方は下記にご連絡ください。配送に係
る経費は無料です。

申込・問合せ...市福祉支援課福祉班(24-6314)へ

お く や み

6月1日~6日受付分

石 井 喜代治さん(76歳)石脇
沓 澤 タ マさん(90歳)石脇
尾留川 實 さん(81歳)鶴沼
村 上 モ ヨさん(81歳)鳥海町下笹子
松 尾 清 さん(71歳)小栗山
堀 昭 二さん(78歳)中館
木 村 秀太郎さん(79歳)久保田
畑 山 幸 子さん(70歳)東由利館合
佐 藤 千 ヨさん(87歳)西目町海士剥
佐 藤 芳 吉さん(91歳)鳥海町伏見

各総合支所市民課窓口届け出で、本市に住所
登録をなさっている方のおくやみを掲載しま
す。

掲載希望の方は、市民課または出張所窓口
にお申し出ください。

豊かな実りに 祈りをこめて

初夏を迎え、各地域の水田では一斉に田植え作業が行われました。豊かな実りを願いつつ、子どもたちによる植樹祭や田植えも行われています。



豊かな自然環境を守ろう！

南由利原で由利地域植樹祭開催

地球温暖化防止事業の一環として、由利小学校の児童や一般市民約百人が参加して六月一日、南由利原高原青少年旅行村で植樹祭が開催されました。参加者は、高原の山々と鳥海山を望むフラワートードの花壇に、ハナモモとハナウメ百本を植樹。穴に水を注ぎこみ、土と水をよく混ぜてから苗木を植えて踏み固め、木々が成長してきれいな花を付けることを楽しみに、添え木に自分の名前を書き込んでいました。

七日には、「本荘水源の森」でも、市民による植樹が行われています。



「早く大きくなってね」 笹子小学校で田植え体験

青空が広がった五月二十六日、笹子小学校の児童らが田植え作業を体験しました。

この田植え作業は、毎年この時期に実施しているもので、五・六年生二十九人が参加。保護者やJA職員から苗の扱い方を聞いた子どもたちは、早速、体操着をまくりあげ、裸足になって田んぼに突入。田植え経験がほとんどなく、足がとられるなど悪戦苦闘しながらも、ていねいに一本一本植えていました。

「感触が変だったけど、しっかり植えられた。秋が楽しみ」「早く大きくなってねと願って植えた楽しい思い出」と述べた子どもたちは、秋の稲刈りが早くも、待ち遠しい様子でした。各学校でもこの時期、田植えの体験学習が行われています。