



ゆりほんじょう

No.185

平成24年 2012

12月1日

http://www.city.yurihonjo.akita.jp 編集・発行◎由利本荘市広報課

新



税金でいるんなものが つくられているんだね

～おばこ号で税の使い道 学ぶ～

11月8日 移動租税教室にて (関連記事は5頁)

主な内容 衆議院議員総選挙... ②・③

ギョーザで秋田をPR! 全国から注文 相次ぐ「紅白餃子」《第12回》

笑売繁盛!!

岩城地域 「餃子の餃天・奥州ラーメン」

〔岩城二古字草刈道 17-1 ☎73-3988〕

HPアドレス <http://www.rakuten.co.jp/gyouza-gyouten/>

ラーメン店とギョーザのインターネット販売に取り組み代表の外川天平さん(37歳)にお話を伺いました。

■創業 昭和55年に父親が開いた奥州ラーメンを平成19年に引き継ぐ。日本海沿岸東北自動車道が開通、店沿いの国道を走る車が減り、お客さんも遠のいた。

来店しなくても家庭でギョーザが食べられるようにと、冷凍ギョーザを開発。「餃子の餃天」という名でインターネット販売を始め、楽天市場でランキング1位を獲得。

このコーナーでは、市商工会に加盟している市内各地域の「人気のお店」、「頑張る会社」を紹介しています。第12回は、岩城地域の「餃子の餃天・奥州ラーメン」です。

■こだわり・大切にしていること

化学調味料や保存料を使用せず、素材の味を生かすことを追及。地場産の野菜や県産の豚肉、国産の小麦を使用。健康志向が高まる中で、年配のリピーターも多い。

■人気メニュー

●中華そば：だしに煮干しを使ったあっさり味。
●ホルモン煮込み定食：定食はご飯、みそ汁のおかわり無料。

●ギョーザ：すべて手作り
◆赤餃子：他にはないギョーザ。と、考案。

●白餃子：皮にあきたこまちの米粉を混ぜ、ふっくらもちりした食感が特徴。2つ合わせた「紅白餃子」が贈答品としても人気。

このほか秋田の特産「蒨」を皮に練り



人気の紅白餃子

込んだ「新緑のふき餃子(季節限定)」がある。



■喜び 県外のイベントに出店するとき「機会があったら秋田の店にも来て」と声を掛けている外川さん。実際に東京から2組のお客さんが来てくれたこと。常連さんの来店。リピーターからの注文。「おいし



営業時間/11:00~16:00 (お持ち帰りは16時以降もOK) 定休日/なし

かった」という電話や手紙が届き、やりがいにつながる。

●生まれ育った秋田が大好き。と明るく笑う外川さん。全国各地で開催される物産展に出店したとき何度も言われた言葉、「なんで、ギョーザが秋田?」。秋田について知らない人も多く、残念に思ったそうです。

地場産の材料を使ったギョーザを通して、秋田の良さを知ってもらいたい、秋田を発信していこうと心を燃やします。目指すは、ギョーザ・秋田! 現在、秋田由利牛を使ったギョーザや花立牧場工房・ミルジーが作るチーズを使ったギョーザを開発中だとか。全国にファンがいる中、外川さんの情熱に乗って、ギョーザ・秋田が広がっています。

読者プレゼント 「おたより」を添えてお申し込みください。12/20(木)まで

餃子の餃天・奥州ラーメンから「お食事券(1,000円分)」を5人にプレゼント!

広報紙に対するご意見やご感想、身近な出来事など「おたより」を添えてお申し込みください。

- 応募資格/市内にお住まいの方(応募は1人1通)
- 締め切り/12月20日(木)
- 応募/広報課「読者プレゼント」係あて「住所・氏名・年齢・連絡先・おたより」を明記のこと。

※個人情報記載内容の確認、プレゼントの発送のために使用し、この目的以外には使用しません。実際とは異なります。



お食事券 ¥1,000 餃子の餃天

読者プレゼント 11月の当選者発表!!

レストラン クロから「クロドレ・ガーリックとクロドレ・ブルーベリーのドレッシング2本セット」を次の5人の方へプレゼントします。

- 伊藤 裕子さん(本荘地域)
- 齋藤真知子さん(本荘地域)
- 加藤 絵理さん(西目地域)
- 佐藤 良子さん(本荘地域)
- 茂木 訪子さん(矢島地域)

ゆりほんじょう

No.185 12月1日発行

編集・発行/由利本荘市広報課 ☎(0184) 24-6237 23-1322

〒015-8501 秋田県由利本荘市尾崎17番地 Eメール: kouho@city.yurihonjo.akita.jp 印刷/有 高野写真印刷 森林環境の保全などに配慮した紙を使用しています。

投票日は今月16日

衆議院議員総選挙

・最高裁判所裁判官国民審査

衆議院が11月16日に解散されました。これにより、今月16日に第46回衆議院議員総選挙と最高裁判所裁判官国民審査が行われます。投票は、有権者の責任、そして政治参加の第一歩。各候補者や政党などの主張にしっかりと目を向け、耳を傾け、貴重な一票を投じましょう。

投票できる方は

今回の選挙で投票できる方は、「平成4年12月17日以前に生まれた方で、平成24年9月3日以前から由利本荘市区域にお住まいになり、住民基本台帳に登録されている方」です。

入場券は4日ごろに郵送

衆議院議員総選挙の公示に合わせて、投票所入場券は12月4日ごろに各家庭に郵送予定です。投票日の3日前になっても届かない時は、選挙管理委員会事務局へご連絡ください。

投票所・投票時間は

投票所、投票所の開閉時刻は投票区によって異なります。お送りする入場券に「投票所名・投票時間」が記載されていますので、必ずご確認ください。

確認ください。

当日、投票所での投票は

お送りする投票所入場券で「投票所となる施設 投票できる時間」を必ず確認のうえ、入場券を持って各自指定された投票区の投票所へお越しください。投票用紙に自分で記入することが



困難な方は、代理投票や点字による投票もできますので、投票所でその旨をお申し出ください。 ※市役所本庁舎も投票日当日は投票所となります。

投票所が変わりました!

次の投票区は前回の選挙と場所が

変わっていますのでご注意ください

本荘第一投票区
本荘勤労青少年ホーム
↓市役所第二庁舎

南内越第一投票区
南内越コミュニティ体育館
↓南内越公民館

西目第五投票区
コロニー体育館
↓コロニー事務所棟

大内第二投票区
岩谷体育館
↓大内農村環境改善センター

選挙公報をお届けします

選挙公報は、選挙期日の2日前までに各家庭にお届けします。候補者

の政見などが掲載されますので、投票の参考にしてください。

開票は即日、市総合体育館で

開票作業は、投票日当日午後8時45分から市総合体育館（岩谷町）で行います。参事人席には限りがありますので、ご了承ください。

入院や出稼ぎ中などの方は

指定されている病院や施設に入っている方は、そこで不在者投票をすることが出来ます。病院長または施設長に不在者投票請求の手続きをしてください。

また、市に住所があり、仕事などで遠くにお住まいの方も不在者投票ができます。投票用紙請求書を送付しますので、早めにご連絡ください。

郵便投票証明書をお持ちの方は

重度の障がいを持つ方などで、「郵便投票証明書」の交付を受けた方は、

自宅などで郵便による不在者投票ができます。この場合の投票用紙などの請求期限は、12月12日(水)ですが、手続きすべてを郵便で取り扱うため、時間を要することとなりますので、お早めにご請求ください。

投票所に行けない方は

投票日に仕事や旅行など、やむを得ない事情により投票所に行けない方は、投票日の前日までに「期日前投票」を行うことができます。

■受付期間

- ・衆議院議員総選挙
12月5日(水)～15日(土)
- ・最高裁判所裁判官国民審査
12月9日(日)～15日(土)

投票できる期間が異なります。衆議院と国民審査をあわせて期日前投票される方は12月9日以降にお願いします。

■期日前投票が出来る施設

施設名	設置期間	投票できる期間
市文化交流館カダレ (南口管理課向かい)	12月5日(水) ~ 12月15日(土)	午前8時30分～午後8時
イオンスーパーセンター本荘店 (園芸側出入り口付近)		午前9時～午後7時
各総合支所		午前8時30分～午後6時
亀田、下川大内、上川大内、直根、笹子の各出張所	12月10日(月) ~ 12月15日(土)	午前8時30分～午後5時

※市役所の耐震改修工事に伴い、従来市役所庁舎裏の附属会館で行っていた期日前投票は、市文化交流館カダレで行います。12月11日(火)はカダレの休館日ですが、期日前投票は行っております。市役所では期日前投票はできませんのでご注意ください。

※イオンスーパーセンターやカダレで土日投票する場合、駐車場に限りがあるため大変な混雑が予想されます。ご不便をおかけしますが、曜日や時間帯をずらすか、他の投票所での投票などにご協力をお願いします。

いざ投票！示せあなたの未来図を！

総選挙のお問い合わせは選挙管理委員会事務局 (電話24-6390)



なまはげ めいすいくん

入館者50万人達成 「文化交流館カダーレ」

昨年12月にオープンした「文化交流館カダーレ」の入館者が、早くも50万人を達成しました。50万人目となったのは、図書館へ本を返しに来た小松和子さん（60歳・御門）。記念セレモニーで長谷部市長、一緒に来ていた孫の佐藤麻衣ちゃん（2歳）と共にくす玉を割ったほか、小松さんへの記念品贈呈が行われました。小松さんは「とてもびっくりしている。カダーレはとても便利で、今後も利用したい」と話していました。



本荘水源の森で「秋の植樹」



10月25日から11月3日の秋の植樹週間に合わせ、西由利原の本荘水源の森で市ガス水道局主催により、秋の植樹が行われました。この植樹は、森林育林による水源の水質向上などを目的に行われているものです。期間中には市内の保育園児、小学生など合わせて約400人が植樹に参加。ブナや栗、大山桜などの苗木合わせて1500本を植樹しました。西由利原には黒森川貯水池があり、本荘地域全域と由利地域の一部、約1万5千世帯に水道水を供給しています。

男女共同参画を考える⑥

市男女共同参画推進協議会委員 早川 あけみ



市の男女共同参画推進協議会委員も二期目となりました。恥ずかしながら最初は、「男女共同参画とは、どこかで聞いたことがあるような」というところからのスタートでした。日常生活で「男女共同参

画」というフレーズはほとんど出てきません。しかしながら、男女共同参画というのはとても身近なことで、社会に溶け込んでいたのです。「看護婦」が「看護師」とされたり、タクシーやバス、トラックの運転手に女性が多く進出するなど、職業をとってみても性別にとらわれずさまざまな分野で活躍しています。仕事を待つ女性が増えているので、男性が家事や育児に協力するというのが珍しくなくなりました。男性・女性があらゆる分野でもともに考え、ともに協力・行動し、ともに責任を担う社会が「男女共同参画」の考えだと思います。そして、このような社会を実現していくためには、お互いを思いやることが一番大事なことだと私は考えています。

本荘法人会が移動租税教室

矢島小の6年生がおぼこ号に乗って税を学ぶ

11月8日、本荘法人会青年部会（菊地長司部会長）が矢島小学校（金利紀校長）の6年生36人を対象に、由利高原鉄道を利用した移動租税教室を開きました。同会では毎年会員が指導役となって管内（本市とにかほ市）の小学校で租税教室を開いており、子どもたちに税金について考える機会を提供しています。矢島駅からおぼこ号に乗り込んだ児童たちは、車窓から見えるもので税金で作られた

ものなど、税と関係すると思うものをカメラで撮影。羽後本荘駅到着後にカダーレに移動して、校舎や用水路など撮影した写真をもとに税金が果たしている役割や税金の使い方などを学びました。参加した児童からは「普段と違うところで勉強するのはおもしろい。印象に残る」「身近なものを通して税について学べて楽しかった」「納税することは大切なことだと思つた」という声が聞かれました。



脚本家・内館牧子さんが講演

何かあったとき、声を掛け合う地域に



秋田市出身の脚本家・内館牧子さんを講師に迎え、「いのちをささえる地域づくり」をテーマに、心の健康づくり講演会が11月15日、カダーレで開催されました。人と人がつながり合う地域づくりを目指し、健康管理課が主催したもので、およそ千人が大ホールを埋めました。講演は内館さんは、

4年前、旅先の盛岡市で急病を患った経験をもとに、人との関わり方や地域のあり方などについて話しました。内館さんの急病により都内の自宅で一人になってしまった当時82歳の母。あいさつを交わす程度だった近所の人たちがお茶に誘ってくれたり、「何かあったら夜中でもいいから電話して」と携帯電話の番号を教えてくださいました。周りの人が励まし見守ってくれたそうです。内館さんは「何かあったときに声を掛け合うこと、

また「心の健康を保つための方法は2つ、立ち向かうことと逃げる。立ち向かうだけだと諦めることも肝心」と話し、頑張り過ぎないことが心と体の健康につながることを述べました。そして「人生は、いつ何が起るかわからない」といふことを実感した。悪いことだけでなく、いいこともいつ何があるかわからない。いいことを見ないで命を絶つのは、ものすごく損。生きる。ことがなにより大切」と結びました。

新しい高規格救急自動車

格救急車が寄贈されました

11月20日、J-A全国共済農業協同組合連合会から市消防本部へ高規格救急車が寄贈されました。これは同連合会が地域貢献活動として実施している「地域の安全、安心プロジェクト」の一環として、農村地域における救急医療体制の維持・確保による救命率向上を目的に寄贈されたものです。このたび寄贈された高規

格救急車は矢島消防署に配備され、救急救命士による高度な処置が行える資器材を積載しており、また、室内も広く走行時には傷病者に振動を与えないように配慮されています。この高規格救急車を活用することにより、今後も多様化する市民の救急要請に応え、安全で安心な地域社会づくりへの貢献が期待されます。



人事概要公表します

関係法律および市条例に基づき、市職員の給与・定員管理、勤務条件など、人事行政の運営などの状況をお知らせします。
市職員の給与・定員管理などは、全国で統一された公表が行われており、市のホームページへ掲載しているほか、総務省のホームページからは全国の地方公共団体と本市の状況を比較することができます。

1 給与・定員管理など

1 人件費の状況〔普通会計決算〕

区分	住民基本台帳人口(年度末)	歳出額(A)(千円)	実質収支(千円)	人件費(B)(千円)	人件費率(B/A)	(参考)22年度の 人件費率
23年度	84,712人	54,990,567	1,835,943	8,627,728	15.7%	17.2%

(注)人件費には、特別職に支給される給料などを含みます。

2 職員給与費の状況〔普通会計決算〕

区分	職員数(A)	給与(千円)			一人当たり給与費(千円)(B/A)
		給料	職員手当	期末・勤勉手当	
23年度	995人	3,716,760	663,533	1,330,486	5,739

(注)1 職員手当には退職手当を含みません。
2 職員数は平成23年4月1日現在の人数です。

3 ラスパイレス指数

年度	23年
数値	94.7%

(注)ラスパイレス指数とは、国家公務員の給与水準を100とした場合の、市職員の給与水準を示す指数です。

4 職員の平均年齢、平均給料月額および平均給与月額の状況(平成24年4月1日現在)

区分	平均年齢	平均給料月額	平均給与月額
一般行政職	43.8歳	321,934円	379,092円
技能労務職	49.9歳	302,300円	329,641円
消防職	38.6歳	276,094円	350,858円

(注)1 平均給料月額は、各職種ごとの職員の基本給の平均です。
2 平均給与月額は、給料月額と毎月支払われる諸手当の額を合計したものの平均です。

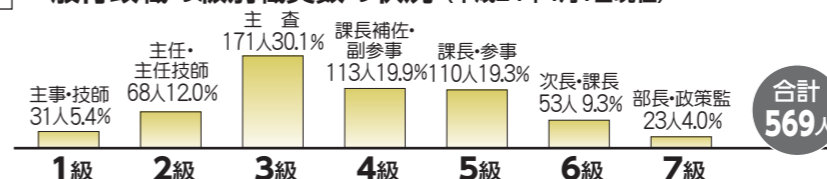
5 職員の初任給の状況(平成24年4月1日現在)

区分	一般行政職 消防職
大学卒	172,200円
高校卒	140,100円

6 職員の経験年数別・学歴別平均給料月額の状況(平成24年4月1日現在)

区分	経験年数10年	経験年数15年	経験年数20年	
一般行政職	大学卒	247,478円	293,700円	344,300円
	高校卒	201,500円	253,750円	296,278円
技能労務職	高校卒	204,967円	235,167円	271,711円
消防職	高校卒	207,600円	251,117円	291,922円

7 一般行政職の級別職員数の状況(平成24年4月1日現在)



(注)1 市の給与条例に基づく給料表の級区分による職員数です。
2 標準的な職務内容とは、それぞれの級に該当する代表的な職務です。

8 職員の手当の状況〔普通会計職員〕

区分	支給割合	職制上の段階、職務の級等による加算措置	一人当たりの平均支給額
期末手当	2.575月分	役職加算 5~15%	1,333千円
勤勉手当	1.35月分		

区分	勤続20年	勤続25年	勤続35年	最高限度額	その他の加算措置	一人当たりの平均支給額
自己都合	23.50月分	33.50月分	47.50月分	59.28月分	定年前早期退職 特例措置 (2~20%加算)	22,748千円
定年・勲奨	30.55月分	41.34月分	59.28月分	59.28月分		

③時間外勤務手当(各年度決算)

年度	支給実績	職員一人当たりの平均支給額
22年	252,888千円	249千円
23年	241,244千円	242千円

(注)夜間勤務手当を含みます。

給与・手当の概要



④その他の手当(平成24年4月1日現在)

手当名	内容および支給単価	国の制度との異同・内容	支給実績(23年度決算)	支給職員一人当たり平均支給年額
扶養手当	扶養親族のある職員に対して支給	同じ	114,421千円	208,038円
	・配偶者 13,000円			
	・配偶者以外 6,500円			
	(配偶者がいない場合、そのうち1人につき) 11,000円			
住居手当	借家に居住する職員に支給	同じ	26,599千円	258,243円
	・借家(月額12,000円以上の家賃を支払っている職員に家賃額に応じて支給) 限度額 27,000円			
通勤手当	通勤距離が2km以上である職員に支給	同じ	61,038千円	77,954円
	・交通用具使用(通勤距離に応じて支給) 2,000円~24,500円			
管理職手当	管理または監督の地位にある職員に、区分に応じて21,100円~57,400円を支給	同じ	66,016千円	410,037円
	・交通機関利用(実費) 限度額 55,000円			
宿日直手当	宿日直を行った職員に支給(勤務時間が5時間未満の場合は50%を乗じた額)	同じ	1,628千円	203,500円
	・普通宿日直 4,200円			
	・鳥海診療所 5,900円			
	・畜産センター 5,100円			
	・常直宿日直(月の1/2超) 21,000円			
・常直宿日直(上記以外) 10,500円				
休日勤務手当	休日などにおいて正規の勤務時間に勤務した場合、1時間当たりの給料単価に135%を乗じた額を支給	同じ	54,771千円	158,757円
寒冷地手当	11月から3月までの各月の初日に在職する職員に支給	異なる(支給地域)	66,145千円	66,948円
	・世帯主で扶養家族のある職員 17,800円			
	・世帯主で扶養家族のない職員 10,200円			
	・その他の職員 7,360円			

9 特別職の報酬等の状況(平成24年4月1日現在)

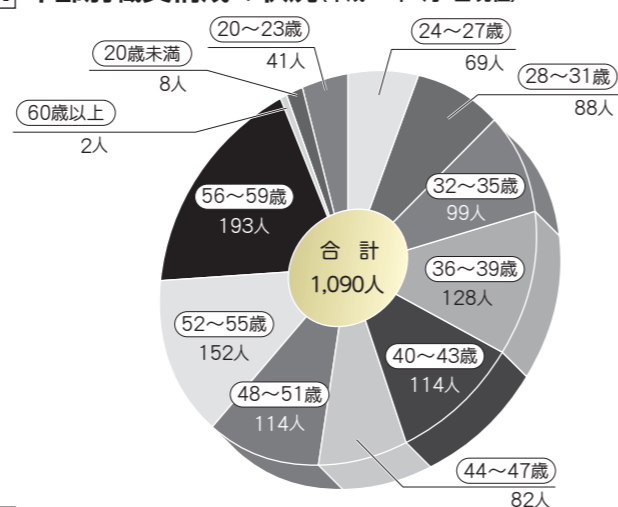
区分	市長	副市長
給料・報酬月額	(810,000円) 900,000円	(639,000円) 710,000円
期末手当(平成23年度)	2.90月分	
退職手当	給料×0.47×在職月数	給料×0.28×在職月数
寒冷地手当	一般職に同じ	

区分	議長	副議長	常任議会運営委員長	議員
報酬月額	427,000円	377,000円	367,000円	359,000円
期末手当	2.90月分			

(注)市長・副市長の給料・報酬月額欄の()内の額は平成24年4月1日から平成25年3月31日までの額です。

定員管理の状況

11 年齢別職員構成の状況(平成24年4月1日現在)



12 定員管理の数値目標

平成17年4月1日~平成27年4月1日における定員管理の数値目標

平成17年4月1日職員数	平成27年4月1日職員数	純減数	純減率
1,453人	数値目標 1,023人	430人	29.6%

10 部門別職員数の状況(各年4月1日現在)

部門	区分	職員数		前年度増減数
		平成23年度	平成24年度	
普通会計部門	議会	8	7	△1
	一般行政	197	195	△2
	税務	48	47	△1
	民生	138	132	△6
	衛生	85	81	△4
	農林水産	75	74	△1
	商工	35	30	△5
	土木	62	61	△1
	計	648	627	△21
	教育	165	156	△9
消防	191	189	△2	
小計	1,004	972	△32	
公営企業等	水道	36	31	△5
	下水道	17	16	△1
	その他	73	71	△2
	小計	126	118	△8
合計	1,130	1,090	△40	
	[1,497]	[1,497]	[0]	

(注)1 職員数は、一般職(教育長を含む)に属する職員数です。
2 []内は、条例定数の合計です。



募集

市の臨時職員を募集します

ハローワークで発行する紹介状と市専用の履歴書、資格取得証明書の写しを提出してください。詳細はハローワークに備え付けの募集要項でご確認ください。

【臨時保育士】

勤務内容 乳幼児の保育業務
募集人員 11人

勤務先 市立保育園（合格決定後、採用時に勤務先を決定します）

◎勤務先は、左記のいずれかです。なお、各年度の園児数に応じて、勤務先を変更する場合があります。

亀田保育園、ゆり保育園、岩谷保育園、下川大内保育園、上川大内保育園、西目保育園、川内保育園、直根保育園、笹子保育園

勤務時間

週5日勤務（38時間45分）

応募資格

保育士資格を有する方、または本年度3月卒業で保育士資格取得見込みの方

雇用期間 平成25年4月1日～9月30日（更新可）

申し込み・問い合わせ先

12月28日(金)まで、総務課
☎24-6217

【由利橋渡り初め式】三世代夫婦を募集します

平成16年度から工事を進めてきた由利橋が、1月29日（日）、渡り初めをさせていただきます。三世代夫婦を募集します。

日時 平成25年1月29日(火) 10時～11時半

会場 由利橋（橋南側の特設会場）

対象 市内で同居している三世代夫婦

募集組数 10組（応募多数の場合は厳正なる抽選をします）

応募条件

・当日、三世代夫婦全員がそろって参加できること。
・寒い中や雪の上でも歩行が可能であること。

※衣装や会場までの交通費など参加にかかる費用は自己負担となります

応募方法 封書、FAX、Eメール

※①三世代夫婦6人の氏名（ふりがな）、②住所、③年齢、④性別、⑤電話番号を明記のこと

申し込み・問い合わせ先

12月20日(木)まで、建設管理課
☎015-0801



3 職員の分限および懲戒処分の状況 (平成23年度)

処分の種類	処分数	
分限処分	降格	0人
	休職	5人
	免職	0人
	降任	0人
懲戒処分	免職	1人
	停職	0人
	減給	0人
	戒告	4人

4 職員のサービスの状況

年次有給休暇の取得状況(一般職)

総付与日数 (a)	23,082日
総取得日数 (b)	6,017日
全対象職員数 (c)	585人
平均取得日数(b)/(c)	10.3日
取得率 (b)/(a)	26.1%

※全対象職員とは、平成23年1月1日から平成23年12月31日までの全期間を在職した一般職の職員であり、中途に採用された者や退職した者、育児休業者は除いています。

7 公平委員会の業務の状況

①不利益処分に関する不服申立の状況
職員は、懲戒その他その意に反する不利益な処分を受けた場合、公平委員会に不服申立てができます。

年度当初係属件数	0件
年度中申立件数	0件
年度中処理件数	0件
年度末係属件数	0件

②勤務条件に関する措置の要求の状況
職員は、給与、勤務時間その他の勤務条件に関し、公平委員会に対して市当局より適切な措置がとられるべきことを要求することができます。

年度当初係属件数	0件
年度中申立件数	0件
年度中処理件数	0件
年度末係属件数	0件

2 勤務条件 など

1 職員の任免および職員数に関する状況

①職員の採用、退職の状況

採用	26人	平成24年4月1日
退職	63人	平成23年度中
定年退職	54人	
勤奨退職	1人	
その他	8人	

(注) 他団体からの派遣職員の着任や帰任は含みません。

②職員数の状況

(平成24年4月1日現在)

区分	定数	職員数						
		計	部長級	課長級	課長補佐級	主査級	主任級	主事級
市長部局	967	682	17	88	87	362	91	37
総務部		175	9	24	21	84	27	10
企画調整部		39	2	6	6	14	10	1
市民福祉部		285	2	26	33	170	35	19
農林水産部		60	1	12	9	30	6	2
商工観光部		30	1	5	4	17	2	1
建設部		82	1	13	13	40	11	4
出納室		11	1	2	1	7	0	0
議会事務局	9	7	1	0	1	5	0	0
選挙管理委員会事務局	6	4	1	0	1	1	1	0
監査委員事務局	4	3	1	0	0	2	0	0
農業委員会事務局	8	7	1	0	1	4	1	0
教育委員会事務局	237	155	1	23	12	89	21	9
消防本部	197	191	2	12	51	50	33	43
ガス水道局	69	39	1	6	7	20	4	1
合計	1,497	1,089	25	129	160	534	151	90

(注) 職員数は一般職に属するうち、教育長を除いた職員数です。消防本部は、消防職と一般行政職を併せた職員数です。

5 職員の研修および勤務成績の認定の状況

(平成23年度)

研修名	受講者数
新規採用職員研修	16人
課長研修	3人
課長補佐研修	3人
係長研修	3人
3年目職員研修	8人
クレーム対応研修	6人
県・市町村職員合同研修	24人
市町村アカデミー研修	2人
人事評価制度研修	68人
業務改善研修	141人
海外研修	2人

勤務成績の評定の概要

年1回の定期昇給。6月・12月の勤奨手当支給の際に職員の勤務成績の評定を行っています。

6 職員の福祉および利益の保護の状況 (平成23年度)

職員の健康管理のため、毎年健康診断を実施しています。

区分	受診者数
健康診断	1,578人
健康相談	182人

【看護師・准看護師(パート)】

ハローワークで発行する紹介状（※紹介状なしの直接応募も可）と市販履歴書（顔写真付き）および看護師免許証または准看護師免許証（写）を提出してください。詳細はハローワークに備え付けの募集要項または当院ホームページでご確認ください。

【看護師(フルタイム)】

中途採用および平成25年度採用を募集しております。ハローワークで発行する紹介状（※紹介状なしの直接応募も可）と専用の願書（当院ホームページより）および看護師免許証（写）または卒業見込証明書（写）または卒業見込書の写を提出してください。詳細はハローワークに備え付けの募集要項または当院ホームページでご確認ください。

勤務内容

病棟における看護業務

勤務場所

独立行政法人国立病院機構あきた病院

応募資格

看護師免許所有者（平成25年3月取得見込者を含む）

勤務時間

1日7時間45分

採用日

4週8休 3交替

採用日

①中途採用 随時（調整可）、②平成25年度採用 4月1日

求職者支援訓練「簿記実践科」受講者募集

会計事務所・企業の経理事務員として必要な伝票会計・記帳実務・原価計算などを学びます。雇用保険を受給できない方など、一定の要件を満たす場合、受講期間中に給付金を受けられる制度があります。

日時 平成25年1月28日(月)～5月27日(月) 9時～14時40分

分 ※土日祝日は休み（一部訓練あり）

会場

こむら簿記珠算専修学校（表尾崎町15）

定員

15人（1月8日10時～面接などで選考）

受講料

無料（教材費は自己負担）

対象

公共職業安定所に求職申し込みを行い、職業訓練が認められる方

申し込み・問い合わせ先

12月27日(木)まで、ハローワーク本荘 ☎22-3421

日時

平成25年1月30日(水) 10時半～

会場

大内農村環境改善センター

内容

講演と講師・特定選者による選評、表彰

投稿作品

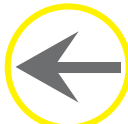
俳句1人2句（当季雑詠・未発表のもの）

投稿料

千円（定額小為替で）

申し込み・問い合わせ先

12月20日(木)まで、大会事務局（大内教育学習課内）☎65-2210



相談

市の各種無料相談

市民相談員による相談(要予約)

日時 12月6日(木)・13日(木)・20日(木) 13時15分～17時
会場 市役所市民相談室
日時 12月23日(日) 9時～正午
会場 鶴舞会館

弁護士無料法律相談(要予約)

日時 12月26日(水) 10時～15時
会場 市役所第5会議室

行政相談・人権困りごと相談

日時 12月12日(水) 9時半～11時半
会場 市役所第4会議室

消費生活相談員による相談

日時 月～金曜日(祝日を除く) 9時～15時
会場 市役所市民相談室

申し込み・問い合わせ先

市民相談室 ☎24-6255

「市税の納付と相談」

12月の水曜日と木曜日は、窓口を延長し、市税の納付と相談を受け付けます。
開設場所 市役所収納課窓口
開設日 12月5日、6日、12日、13日、19日、20日、26日

工業統計調査を実施します

経済産業省では、製造業の実態を明らかにすることを目的に「工業統計調査」を12月31日現在で実施します。この調査は、統計法に基づく報告義務のある基幹統計調査で、回答内容は統計作成以外に使用することはありません。調査員が12月下旬から対象事業所にお伺いしますので、主旨・必要性をご理解いただきご回答をお願いいたします。
問い合わせ先 総合政策課 ☎24-6227

県由利地域振興局からお知らせ

県では「雇用を創出する農林漁業ビジネス支援事業」を実施しています。離職者の方の新規就農・営農の規模拡大などの支援や、当面の所得をカバーするため給付金があります。事業名 離職者の農業参入支援事業

助成対象者 事業主都合(解雇など)で離職された方

助成と支給の内容
【農業生産施設等整備への助成】
助成対象 稲作以外の園芸作物などの生産・出荷や、自己生産農産物などの加工に

日、27日
開設時間 午後7時15分まで
問い合わせ先 収納課 ☎24-6256

無料発明相談会

日時 12月20日(木) 13時～16時(予約制)
会場 市役所5階 第5会議室
相談員 弁理士 熊谷 繁氏
内容 特許(発明)、実用新案、意匠、商標など、どんな疑問やご相談にもお答えします

申し込み・問い合わせ先

秋田県発明協会(月～木曜日13時～16時) ☎018-824-4282

認知症特別相談会

日時 12月15日(土) 13時～16時
会場 県認知症コールセンター(秋田市御所野・中央シルバークリア内)
参加費 無料(事前予約が必要です)
相談員 医師、介護従事者、認知症家族の会など
問い合わせ先 県認知症コールセンター ☎018-829-2275

必要施設・機械など助成額 事業費の2分の1以内

【農業参入給付金の支給】
支給額・支給期間 1人当たり年間150万円(2年間支給)
主な要件 前記「農業生産施設等整備への助成」を受けること、青年就農給付金制度など類似の支援制度の対象とならない方であることなど
◎ともに、この他にも各種要件があります。詳細はお問い合わせください。
問い合わせ先 県由利地域振興局農業振興普及課 ☎22-7551

町内のミニサービス事業を応援します

市では、閉じこもりがちな高齢者や一人暮らしの方の孤立解消のために自治会が町内会館などで行っている活動を支援する交付金制度を設けています。随時申し込みができます。
申請対象 市内の町内会・自治会もしくはその連合会
交付対象経費 ボランティア人件費年間総額3分の2相当
申し込み先 長寿支援課、各総合支所市民福祉課

納税の公平性確保に努めています

税金は、暮らしを支え豊かなまちづくりのための大切な財源です。市では納税の公平性を確保するため、市税などの滞納者に対して電話や手紙のほか、直接訪問して納付を促しています。納税意思の見られない滞納者に対しては、債権などの差し押さえを行っています。また、特に徴収が困難な場合は「秋田県地方税滞納整理機構」に引き継いでいます。

今年度の差し押さえ実績 (10月末現在)

区分	件数	金額(千円)
預貯金	78	16,262
給与	120	7,171
生命・損害保険	6	988
所得税還付金	3	83
売掛金、賃料ほか	20	2,268
合計	227	26,772
(参考) 前年度同期	81	14,808

■お早めにご相談ください
病気や離職など、やむを得ない事情で税金を納期限内に納付できない場合は、お早めにご相談ください。

■便利で安全な「口座振替」をご利用ください
手数料不要で、納期ごとに市役所や金融機関へ足を運ぶ必要がなく、また、納め忘れの心配もありません。お申し込みについてはお気軽にご相談ください。

■問い合わせ先
収納課 ☎24-6256
(または各総合支所振興課)

「法務局夕方なんでも相談所」開設します

日時 12月11日(火) 17時～19時(18時45分受け付け終了)
会場 法務局本荘支局
内容 登記、戸籍、供託、人権など(面接相談と電話相談を行います)
問い合わせ先 法務局本荘支局 ☎22-1200

司法書士総合相談センター「無料相談会」

日時 12月19日・平成25年1月16日・2月20日・3月13日(各水曜) 13時半～15時半
会場 鶴舞会館
内容 不動産・会社・法人の登記、相続、多重債務・過

問い合わせ先 長寿支援課

☎24-6322
12月からの「遊泳館」各種教室
【ベビースイミング教室】
日時 12月13日(木)から毎週木曜日(全12回) 14時15分～15時
定員 保護者と子ども(1～2歳) 15組
講師 高橋昭子さん
参加費 1500円
◎各教室とも参加費を教室初日にいただきます。ただし、プール使用料は毎回必要です。
申し込み・問い合わせ先 遊泳館 ☎24-0134

由利本荘市発「ふるさと宅配」を販売します

カダレ内「物産館ゆりぶらぎ」ではオープン1周年を記念して、市内の特産品を集めた「ふるさと宅配」を販売します。新米や地元で作った味噌、漬物、うどん、酒など由利本荘市産のものだけを集めた特選セット!数量限定(50個)です。
価格 6千円(税・送料込み)
発送時期 12月中旬
申込期間 12月1日(土)～15日(土)
申し込み FAX、店頭
※銀行振り込みまたは店頭で



お知らせ

本荘一般廃棄物最終処分場(埋立地)開場時間を変更します
期間 平成25年1月4日(金)～2月28日(木)
開場時間 9時半～14時半
※3月1日から通常の開場時間(8時半～16時)となります

直接お支払いください
申し込み・問い合わせ先
ゆりぶらぎ ☎28-4313
3、FAX 28-4314

由利高原鉄道「絵画オリジナルカレンダー」予約受付中!

浜本節子氏の温かく柔らかなタッチで由利高原鉄道の素朴な風景が描かれたオリジナルカレンダーを発行します。
仕様 カラー7枚・縦535×横380mm
価格 800円(送料3部まで300円)



問い合わせ先 由利高原鉄道 ☎56-2736
※ホームページからも予約できます(売り切れ次第終了)
旧前郷小の物品を競り売ります
日時 12月9日(日) 9時～正午(物品の引き渡しは14時～16時)
会場 旧前郷小学校
内容 廃校前に使用したグラウンドピアノ、机、イスなどの競り売り



催し

※詳細は市ホームページをご覧ください
問い合わせ先 由利総合支所振興課 ☎53-2112

「由利本荘中心市街地にぎわい再生シンポジウム」

日時 12月8日(土) 13時～16時半
会場 カダレレギャラリー
内容 ①提案発表「裏尾崎町地区の整備後の街並み像」 県立大 都市アメニティ研究室、②基調講演「新たな活性化の芽を探る!」同建築環境システム学科 山口邦雄准教授、③パネルディスカッション「今、中心市街地に必要なもの」
問い合わせ先 大門・本町通りまちづくり委員会 菅野さん ☎23-2020

由利本荘新山会御習会「民謡・民舞・歌謡ショー」
日時 12月9日(日) 13時半～16時
会場 ゆりえもん ☎53-2651



Information

○12月の各館行事カレンダー

8日(出)	(中)おはなし劇場 午後2時～(お話室)	絵本の読み聞かせほか 出演：おはなしたんぼの会
15日(出)	(大)おはなしのへや 午前10時30分～	絵本の読み聞かせほか 出演：すすめの集
	(中)「本荘お母さん読書会」 共催読書会「古典講話」 午後1時30分～(研修室1, 2)	「新古今和歌集」について 出演：鈴木タキさん
22日(出)	(中)えほんでこんにちは 午後2時～(お話室)	絵本の読み聞かせほか 出演：ゆりかごの会
	(中)ヨミキカセ・ワールドワイド 午後2時～(お話室)	外国語による読み聞かせほか

(中)=中央図書館、(岩)=岩城図書館、(大)=出羽伝承館、(由)=由利図書館、(矢)=矢島図書室

○企画展示

中央図書館	【一般】建築 【U-20】感染症・予防の医学 【こども】カダーレが1才になりました！お誕生日の本
岩城図書館	作家「森絵都」特集 テーマ企画「年末の大そうじ特集」 今月の絵本「クリスマスのえほん」
由利図書館	【一般】スッキリ！整理・片づけ特集 【児童】冬がやってきた！【絵本】クリスマスのえほん
出羽伝承館	クリスマス特集・冬のおはなし

冬の親子読書教室 日時 12月27日(木) 10時～12時
「シールを使ったミニミニ絵本」 会場 ガラリー1
 定員 親子20組(先着順)
 申し込み先 中央図書館
 (土倉泰子さん) 申し込み先 ☎22-4900

鳥海高原矢島スキー場「市民シーズン券」の購入申請が観光文化振興課および各総合支所産業課でできるようになりました。(取扱時間：9時～16時)
 ※料金や申し込み方法など、詳しくは本紙11月1日号、市ホームページをご覧ください
 問い合わせ先 矢島総合支所産業課 ☎55-4953
 観光文化振興課 ☎24-6376

防災情報を配信しています

市では、大規模火災の発生や災害状況などの情報を登録者の携帯電話などの端末にメールで配信するサービスを行っています。
 火災、津波、洪水、避難情報などを配信し、登録者は個別に受信するかしないかを選択することができます。
 メールを受信するには登録が必要です。QRコードを読み取るか、下記Eメールアドレスを入力して空メールを送信してください。



bousai.yurihonjo-city@raidan.ktaiwork.jp
 問い合わせ先 危機管理課 ☎24-6238

ホームページ「鳥海山文化紀行」公開しました

「由利本荘市鳥海山文化de元気実行委員会」では、鳥海山を中心とした地域の文化遺産を活用して、伝統行事・伝統芸能の公開や後継者の育成など、観光振興や地域経済の活性化に取り組んでいます。
 この度、ホームページ「鳥海山文化紀行」を公開しました。是非ご覧ください。



http://yurihonjo-chokaisan.jp/
 問い合わせ先 事務局(観光文化振興課内) ☎24-6346

第2回「鳥海山魅力発掘講座」
 日時 12月12日(水) 15時～17時
 会場 カダーレ ギャラリー1
 講師 秋田地学教育学会役員 板垣直俊氏
 定員 50人程度
 内容 鳥海山の形成(地質) 申し込み・問い合わせ先 観光文化振興課 ☎24-6346

日時 12月16日(日) 14時～(13時半開場)
 会場 カダーレ 大ホール
 入場料 千円
 出演 うた、ピアノ、弦・管楽器など
 チケット販売所 コンノ楽器 問い合わせ先 武田さん ☎22-1167

「古代の『いのり』展」公開講座開催
 現在開催中の企画展「古代の『いのり』」の展示品についての公開講座を開催します。テーマは「天候と地鎮のいのり」。約1200年前、天候回復や地鎮祭など『いのり』の儀式に使用された祭祀具や祭祀の様子を、スライドを使いながら解説します。
 日時 12月8日(土) 14時～15時

会場 齋彌酒店「蔵」(石廊) 定員 先着30人
 申し込み・問い合わせ先 本荘郷土資料館 ☎24-3570

「ものづくり体験」
 日時 12月9日(日) 午前の部 11時半～12時半、午後の部 13時半～16時
 会場 カダーレ 2階会議室
 体験内容 ハンコ屋さん、かんばん屋さん、たてぐ屋さん、大工さん・内装屋さん
 定員 午前の部、午後の部それぞれ20人
「料理体験」
 日時 12月9日(日) 9時半～12時半
 会場 カダーレ調理創作室
 体験内容 パン屋さん、お寿司屋さん
 定員 20人

対象 小学4～6年生とその保護者
 参加費 千円
 申し込み・問い合わせ先 12月6日(木)まで、市商工会青年部本荘支部 ☎23-8686

冬休み子ども陶芸教室
 日時 12月26日(水) 9時～正午
 会場 東光館
 対象 小学1年生以上(小学3年生以下は保護者同伴)
 定員 先着20人
 参加費 500円(材料費)
 申し込み・問い合わせ先 12月18日(火)まで、東光館 ☎23-2882

児童館「クリスマス会」
 日時 12月8日(土) 10時～11時半
 会場 本荘中央児童館
 内容 部屋に飾る雪だるま作り、キャンドルサービス、クリスマスカードのプレゼント
 問い合わせ先 本荘中央児童館 ☎22-3489

由利組合総合病院クリスマスコンサート(入場無料)
 本荘高校吹奏楽部の皆さんによるコンサートです。車椅子の方も入場できます。
 日時 12月19日(水) 18時～19時
 会場 由利組合総合病院1階中央待合ホール
 問い合わせ先 由利組合総合病院 総務管理課 ☎27-1200

31	30	29	28	27	26	25	24	23	22	21	20	19	18	17	16	15	14	13	12
月	日	土	金	木	水	火	月	日	土	金	木	水	火	月	日	土	金	木	水
						㊦・㊧ 休館日	第31回佐藤ひとみピアノ教室リトルピアノコンサート 14時半～15時 ㊦・㊧	第31回佐藤ひとみピアノ教室リトルピアノコンサート 10時～15時 ㊦・㊧	第31回佐藤ひとみピアノ教室リトルピアノコンサート 10時～15時 ㊦・㊧	第31回佐藤ひとみピアノ教室リトルピアノコンサート 10時～15時 ㊦・㊧	第31回佐藤ひとみピアノ教室リトルピアノコンサート 10時～15時 ㊦・㊧	第31回佐藤ひとみピアノ教室リトルピアノコンサート 10時～15時 ㊦・㊧	第31回佐藤ひとみピアノ教室リトルピアノコンサート 10時～15時 ㊦・㊧	第31回佐藤ひとみピアノ教室リトルピアノコンサート 10時～15時 ㊦・㊧	第31回佐藤ひとみピアノ教室リトルピアノコンサート 10時～15時 ㊦・㊧	第31回佐藤ひとみピアノ教室リトルピアノコンサート 10時～15時 ㊦・㊧	第31回佐藤ひとみピアノ教室リトルピアノコンサート 10時～15時 ㊦・㊧	第31回佐藤ひとみピアノ教室リトルピアノコンサート 10時～15時 ㊦・㊧	第31回佐藤ひとみピアノ教室リトルピアノコンサート 10時～15時 ㊦・㊧

11	10	9	8	7	6	5	4	3	2	1
火	月	日	土	金	木	水	火	月	日	土
		まるっと鳥海ジョイントコンサート 14時 ㊦	由利本荘中心市街地にぎわい再生シンポジウム 13時～16時半 ㊦ コミュニケーションスキルアップセミナー(男性編) 19時～20時半 ㊦ 秋田県高校OB対抗シニアフットサル大会(～9日) 8時～21時(9日は17時まで) ㊦					第54回県高体連中央支部新人大会バレーボール競技 8時～17時 ㊦	秋田県ジュニアバドミントン選手権大会 8時～18時 ㊦	映画上映「おかしな話」10時10分～12時7分 入場料あり ㊦ 映画上映「あなたへ」①12時50分 ②15時 入場料あり ㊦ カダーレワールドクッキング「アメリカ編」14時～17時 参加費あり ㊦ 第26回本荘生涯学習創作展(～2日) ㊦ 科学・エコフェスティバル 8時～17時 ㊦

12月 5施設の催事案内

除雪

ご協力をお願いします

冬がまた駆け足でやってきました。雪との闘いも間近です。市では降雪による交通上の支障をなくすため、冬の道路除雪に万全の体制で臨みます。平成23年度の除雪経費は7億8700万円。早朝からの除雪作業をスムーズに行い、さらに経費の抑制を図るためには、地域の皆さんのご理解が欠かせません。除排雪にご協力をお願いします。

スムーズ、確実な除雪作業のため
これだけは守ってください

1 車道には雪を出さない！

宅地内の雪は車道に出さないでください。交通渋滞や事故の原因となり、たいへん危険です。



2 路上駐車はみんなの迷惑

路上駐車や故障車両の放置は、除雪作業の妨げとなりますのでやめてください。また、道路上に置かれた鉄板やブロックなどは跳ね上げる危険がありますので撤去してください。



3 玄関前の除雪は各家庭で

玄関先や車庫から道路へ出る間口の確保は、各家庭で行ってください。



4 流雪溝はマナーを守って

流雪溝を利用する時は、必ず時刻を守ってください。また、流雪溝でない水路などには雪を捨てないでください。道路に水がふれると凍結や浸水の原因になります。

排雪は「指定雪捨て場」へ

本荘、矢島地域には市指定の雪捨て場があります。屋根の雪や宅地内で排雪場がない場合は、ダンブ・トラックで

除雪車は前進と後退を繰り返しながら作業を進めます。作業中は危険ですので、むやみに接近せず、係員の合図に従ってください。

の運搬排雪にご利用ください。指定雪捨て場は、**本荘地域**▼旧国立療養所秋田病院跡地(石脇)、**矢島地域**▼旧矢島グランド駐車場(矢島町立石)です。
なお、地域外からや土石が混じった雪の持ち込みはご遠慮ください。本荘、矢島地域以外で排雪場所にお困りの場合は、お住まいの総合支所建設課にご相談ください。

地域ごとの除雪延長 (km)

地域	車道	歩道	計
本荘	323.1	21.6	344.7
矢島	111.3	11.4	122.7
岩城	100.8	13.0	113.8
由利	105.9	9.3	115.2
大内	177.3	6.9	184.2
東由利	158.4	20.1	178.5
西目	85.4	7.3	92.7
鳥海	148.9		148.9
合計	1,211.1	89.6	1,300.7



来年4月からの市内認可保育所「入所申し込み」受付を開始します

■受付期間

12月3日(月)～平成25年1月25日(金)(土・日、祝日を除く)

■保育所へ入所できる基準

- 保育所へ入所できるのは、保護者や同居親族が次のいずれかの事情にあり、子どもを保育できない場合です。
- ①家の外で労働することを常態としている
- ②家の中で子どもと離れて日常の家事以外の労働をすることを常態としている
- ③出産の前後
- ④病気や負傷、あるいは心身に障がいや有している
- ⑤長期にわたり病気や心身に障がいのある同居の家族を常時介護している
- ⑥災害の復旧にあたっていている

■申し込みに必要な書類

(受付場所または各保育所にあります)

- ①保育所入所申込書
- ②60歳未満の家族(S29・4・2以降生まれ)が子どもを保育できないことを証明するもの(稼働証明書など)
- ③平成24年分の所得税額がわかるもの(源泉徴収票など)詳しくは問い合わせください。

◇入所の承諾は申し込み順ではありません。

保育所名	電話
本荘 本風保育園	22-0662
庄のり保育園	22-8885
ひか保育園	22-0560
石脇東保育園	22-4183
石脇西保育園	22-2149
石脇北保育園	24-3622
中中央保育園	23-1313
子吉保育園	22-0045
石沢保育園	29-2104
松ヶ崎保育園	28-2054
小友保育園	22-3532
内越徳保育園	22-3165
清島保育園	22-2375
矢島 矢永保育園	27-5656
東由利 永み保育園	69-3101
	69-2131

●私立保育所

保育所名	電話
岩城 道川保育園	73-2202
由利 亀田保育園	72-2353
	53-4191
	65-2008
大内 下川大内保育園	66-2111
	67-2149
西目 西目保育園	33-2022
	57-2010
鳥海 直根保育園	58-2151
	59-2331

●公立保育所

■受付場所・問い合わせ先

子育て支援課 ☎24-6320
または各総合支所市民福祉課





高齢者とヒートショック

住宅に関わる不慮の事故死の中で、高齢者の浴室での事故死が圧倒的に多く、そのほとんどが溺死となっています。高齢者は、血液の循環調整機能が低下し、また血管もろくなっているため、血圧変動に伴うリスクが大きくなり、ヒートショックの影響を受けやすくなります。

また、体力の低下のほか、感覚も低下し、熱いお湯を「熱い」と感じづらくなります。入浴時間が長くなると、意識が低下し、湯あたりしたり、のぼせたりする場合もあり、高齢者が入浴中に湯あたりすれば、意識を失い、倒れて頭を打ったり、溺れる恐れがあります。

高齢者が一人で入浴する場合には、家族に一声掛けてから入浴するようにしましょう。そして周りの人は、時々声を掛けて様子を見るなど、見守ることが大切です。

入浴とヒートショック

熱いお湯に、肩や首まで漬かっていませんか。熱いお湯で温まらないとお風呂に入った気がしないという方、要注意です。日本人の入浴習慣が、ヒートショックを起こしやすいです。

日本人のお湯の温度の平均は、夏は38℃、冬は42・3℃といわれています。温度計を活用するなどして、41℃以下の入浴を心掛けましょう。

お湯に漬かる時間を短くし、心臓への負担を減らすなど、脈拍が上昇しないように気をつけましょう。

温度のバリアフリーを

リビングや寝室など、部屋は暖かいけれど、廊下やトイレなど、部屋を一步出ると寒いということはありませんか。温度差が原因のヒートショック。予防するためには、家中の温度差を少なくすることが大切です。

異常を発見したら

慌てずに、次のことを迅速に行いましょう。
①入浴中に、意識を失うなど異常を発見したら、顎をお風呂のふたや浴槽のへりに乗せて、溺れないようにする。

②浴槽の栓を抜く。

③家の中に家族がいる場合は、大声で呼び、助けを求める。

④救急要請（119番通報）。

⑤力があれば、身体を引き上げ、浴槽から出す。

⑥呼吸を確認し、呼吸がない場合は、心臓マッサージ、人工呼吸などの蘇生法を行う。

◆タオルや毛布で体を温める。

【問い合わせ】

▽健康管理課

☎22-1834

▽消防本部 救急課

☎22-4282

〈オススメの暖房器具〉



▲脱衣室用暖房機



▲浴室暖房機



▲パネルヒーター

出典・参考
日本ガス協会HPほか

対策 安全な入浴のために注意したいこと

①シャワーを使用して浴槽にお湯をためる
シャワーで高い位置から浴槽にお湯をためることで、浴室全体を温めることができ、浴室温度が15分間で10℃上昇するといわれています。

②脱衣室と浴室を十分暖かくしておく
脱衣室への暖房器具の設置が効果的。浴槽にお湯がたまっている場合には、入浴前に浴槽のふたを開けておくことで浴室の温度を上昇させることができます。入浴時にシャワーで洗い場を流したり、浴室の床にマットを敷くことも有効です。

③高齢者や高血圧の人は一番風呂を避ける
一番風呂はまだ浴室が温まっていないので、ヒートショックになりやすくなります。家族が入ったあとの浴室が温まったときに入浴するようにしましょう。

④入浴前後に水分を補給する
入浴による発汗で体内の水分が失われてしまうことを防ぎます。

⑤全身浴よりも半身浴
浴槽で体が受ける水圧は、高血圧や心臓の弱い方、高齢者にとって、かなりの負担となります。肩まででなく、胸の下まで漬かるようにしましょう。

⑥かけ湯で体をならす
いきなり浴槽に飛び込むのは、危険です。心臓から遠い足からかけ湯をしましょう。

⑦お湯の温度はぬるめに設定を
温度が高いお湯に漬かると、血圧の変動が大きくなります。41℃以下のぬるめのお湯で、5分以上の長湯はしないようにしましょう。

- このほか、浴槽から立ち上がる時など、1つ1つの動作はゆっくり行いましょう。また、湯上がりは、立ちくらみしやすいので、体は座って拭きましょう。
- また、体調が悪いとき、食後すぐや飲酒後の入浴は避けましょう。

ヒートショックを起こしやすい人

〜チェックが多いほどヒートショックに要注意！〜

- 65歳以上である
- 高血圧や糖尿病、高脂血症などの持病がある
- 肥満気味
- 睡眠時無呼吸症候群などの呼吸に関連する疾患がある
- 不整脈や心臓疾患がある
- 脳梗塞・脳出血の既往がある
- 自宅の浴室、脱衣室、トイレなどに暖房設備がない
- 42℃以上の熱いお風呂に入る
- 食事直後や飲酒後にお風呂に入ることがある
- 入浴時は首や肩まで漬かる
- 一番風呂に入る

介護ベッド すき間が 危ない!!

あなたの介護ベッドに危険なすき間が潜んでいる?



ご注意ください!

まずは製造メーカーや福祉用具資材と事業者にお問合せください。

今すぐ確認と対策を!

消費者庁・厚生労働省・経済産業省

http://www.caa.go.jp/safety/pdf/121101kouhyou_2.pdf

消費者庁窓口: TEL 03-3507-9202

◆「市長の行動」報告（10月分）

※市ホームページ「市長室からこんにちは」もご覧ください

10月2日(火)	市老人クラブ大会 県市長会定例会（湯沢市）
3日(水)	県建設部長へ要望（秋田市） 市農政振興懇談会・懇親会
4日(木)	石油資源開発(株)シェールオイル採掘現場視察 水林球場・消防庁舎建設予定地現場視察
6日(土)	本荘高等学校創立110周年記念式典
7日(日)	岩谷町球技大会開会式 本荘地区（東部・中央・西部地区）敬老会
9日(火)	五役・総合支所長会議
11日(木)	安全・安心まちづくりフォーラム in 由利本荘
12日(金)	西目高等学校創立70周年記念式典
13日(土)	(株)トリネックス秋田工場 修祓式・開所式・工場見学 由利工業高等学校創立50周年記念式典
14日(日)	松美町公民館改修工事竣工に伴う完成祝賀会
15日(月)～ 20日(土)	韓国・台湾 観光トップセールス

◆市長交際費の報告

Ⓔ：代理出席

(1) 弔事 (円)

件数	支出額
2 件	40,000

(2) 会費など (円)

支出日	支出内容	支出額
10月3日	市農政振興懇談会懇親会会費	6,000
5～7日	矢島小学校・香川県高松市立新番丁小学校学校交流時特産品お土産（矢島小学校長訪問）	6,300
5日	「P & G ミュラーにしめ」創立15周年記念感謝祭会費（Ⓔ石川副市長）	3,000
	東京スカイツリーでの観光PR 視察時特産品お土産（Ⓔ藤原副市長訪問）	7,000
6日	児水会展レセプションへ寸志（Ⓔ教育長）	5,000
7日	本荘地区（東部・中央・西部地区）敬老会へ御祝い	3,386
10日	全県選抜60歳野球大会第15回記念大会懇談会へ寸志（Ⓔ企業管理者）	5,000
11日	東京証券取引所「東証上場の森」植樹祭来訪時特産品お土産	24,465
13日	(株)トリネックス秋田工場開所式懇親会へ寸志（Ⓔ商工観光部長）	5,000
14日	大嶽町敬老会へ寸志（Ⓔ市民福祉部長）	3,380
	松美町公民館改修工事竣工に伴う完成祝賀会へ御祝い	6,900
15～20日	韓国・台湾観光トップセールス時特産品お土産	27,033
17～18日	全国史跡整備市町村協議会大会・エクスカッション参加費（Ⓔ教育長）	10,000
17日	「秋田DC」全国宣伝販売促進会議歓迎レセプション会費（Ⓔ藤原副市長）	5,000
	本荘地域町内会会長協議会視察研修会懇親交流会会費（Ⓔ石川副市長）	3,000
18日	秋田DC全国宣伝販売促進会議参加者歓迎レセプション会費（Ⓔ藤原副市長）	6,000
19日	齋藤憲三先生・山崎貞一先生を偲ぶ会懇親会会費（Ⓔ石川副市長）	3,000
21日	露国遭難漁民慰霊碑建立20周年記念慰霊祭ご遺族歓迎会会費（Ⓔ教育長）	5,000

通水ボタンを押し由利原浄水場へ水の引き込みがスタート（25日）



22日(月)	五役・部長会議 市青少年問題協議会 (株)タカヤナギより寄附金贈呈式
	子吉財産区議会定例会 市商工業振興懇談会・懇親会
	23日(火)
24日(水)	多賀城市との災害時相互援助協定締結式（宮城県多賀城市）
25日(木)	市由利原浄水場建設事業竣工通水式・竣工式・祝賀会
26日(金)～ 29日(月)	全国和牛能力共進会（長崎県佐世保市）及び畜産施設視察（長崎県杵岐市）
30日(火)	水林球場視察
31日(水)	岩城・松ヶ崎統合小学校建設事業安全祈願祭・起工式
	全国農業担い手サミット in あきた（秋田市）

21日	東京大内会総会懇親会へ寸志（Ⓔ石川副市長）	30,000
22日	市商工業振興懇談会懇親会へ寸志	5,070
23日	社会福祉法人岩城愛生会障害者支援施設「はまなす園」開設20周年記念祝賀会会費（Ⓔ藤原副市長）	3,000
24日	多賀城市との災害時相互援助協定締結式特産品お土産	9,975
25日	市由利原浄水場建設事業竣工祝賀会会費	6,000
26日	全国和牛能力共進会懇親会会費	5,000
	佐久市農業祭「友好都市物産と観光展」参加時お土産（Ⓔ矢島支所長）	5,000
27日	日沿道（金浦～仁賀保間）開通記念祝賀会会費（Ⓔ企画調整部長）	2,000
	川内小学校閉校記念思い出を語る会会費（Ⓔ藤原副市長）	3,000
28日	（社）県建築士会青年大会懇親会へ寸志（Ⓔ石川副市長）	5,000
	全国和牛能力共進会 J A ・由利本荘市出品者との懇親会会費（6,000円×2人）	12,000
29日	畜産先進地 杵岐市視察時特産品お土産	9,030
	由利少年剣道錬成大会懇親会へ寸志（Ⓔ由利支所長）	3,360
30日	うごしんクラブ例会懇親会へ寸志（Ⓔ企業管理者）	5,000
31日	「佐々木誠一郎杯」争奪由利本荘地区測量競技大会懇親会へ寸志（Ⓔ西目支所長）	3,348
	全国農業担い手サミット in あきた由利地域情報交換会会費（Ⓔ藤原副市長）	6,000
合計	34 件	247,247

副市長交際費執行状況 (円)

支出日	支出内容	支出額
10月3日	市農政振興懇談会懇親会会費（両副市長出席）	12,000
25日	市由利原浄水場建設事業竣工祝賀会会費（両副市長出席）	12,000
合計	2 件	24,000

◆乳幼児健診 12月

実施日	対象地域	事業名	対象者	受付時間	実施場所
4日(火)	由利・東由利	3歳児健診	H21年4月～6月生まれ	13:00～13:15	由利福祉保健センター
5日(水)	岩城・大内	4・7・10カ月児健診	H24年1月・4月・7月生まれ	13:00～13:15	岩城保健センター
	矢島・鳥海	1歳6カ月児健診	H23年3月～5月生まれ	13:00～13:15	矢島保健センター
13日(木)	岩城・大内	3歳児健診	H21年4月～6月生まれ	13:00～13:15	岩城保健センター
17日(月)	本荘・西目	2歳児歯科健診	H22年9月生まれ	13:00～13:30	本荘保健センター
18日(火)	本荘・西目	10カ月児健診	H24年2月生まれ	13:00～13:30	本荘保健センター
19日(水)	本荘・西目	1歳6カ月児健診	H23年5月生まれ	13:00～13:30	本荘保健センター
21日(金)	矢島・鳥海	4・7・10カ月児健診	H24年2月・5月・8月生まれ	13:00～13:15	矢島保健センター
25日(火)	本荘・西目	4カ月児健診	H24年8月生まれ	13:00～13:30	本荘保健センター
	由利・東由利	4・7・10カ月児健診	H24年2月・5月・8月生まれ	13:00～13:15	由利福祉保健センター
26日(水)	本荘・西目	3歳児健診	H21年6月生まれ	13:00～13:30	本荘保健センター

献血 ご協力ください — 12月献血日程 —

日	受付時間	実施場所	備考
3日(月)	10:00～11:30	秋田ルビコン(株)	全血献血
	13:00～14:00	大東精機(株)	
	14:30～16:00	東由利総合支所	
13日(木)	9:00～12:00	磐田電工(株)秋田工場	全血献血
	13:30～14:30	岩城会館	
18日(火)	10:00～12:00	由利本荘市役所	成分献血
	13:00～16:30		
25日(火)	10:00～11:20	由利地域振興局	全血献血
	15:00～16:30	本荘第一病院	

※成分献血は1時間ほどかかります。事前に予約をお願いします
※問い合わせは、当該地域の保健センターまたは市民福祉課へお願いします

【持ち物】母子健康手帳・アンケート票・バスタオル ★お住まいの地域で受診してください
※3歳児健診を受ける方は、ご家庭でアンケート票の中の聴力と視力の検査を行ってきてください
※本荘地域と西目地域の7カ月児健診は、個別健診となります
※当日受診できない場合や不明な点は当該地域の保健センターまたは市民福祉課へご相談ください

心も体も健やかに
家族みんなの
健康ノート



問い合わせ先
健康管理課
（本荘保健センター内 ☎22-1834）
または各総合支所市民福祉課へ

湯ったりほのぼの教室
参加者募集！（無料）

日時・内容 12月12日(水)
●健康相談・血圧測定
午前9時30分～10時
●温泉でできる健康づくり
10時～11時(タオル持参)
会場 鶴舞温泉中広間
問い合わせ先(申し込み不要)
本荘保健センター ☎22-1834

内科・小児科
休日応急診療所
午前10時～午後4時

日	医師名
2日(日)	嵯峨泰治
9日(日)	前原已知夫
16日(日)	佐藤省子
23日(日)	矢崎憲二
24日(月)	松田武文
30日(日)	山田暢夫

【持ち物】保険証、お薬手帳
※当番医師は変更になる場合もあります
▷問い合わせ先…本荘由利広域休日応急診療所（☎24-3917）、平日は本荘保健センター（☎22-1834）

お誕生おめでとう

(11月1日～15日受け付け分)

布川 健人ちゃん (恵美さん) 西小人町	山内 絢仁ちゃん (克明さん) 大楸町	塩崎 颯真ちゃん (貴博さん) 前郷
佐々木 誉ちゃん (大輔さん) 石脇	小野 鼓太郎ちゃん (博章さん) 土谷	佐藤 里桜ちゃん (大樹さん) 葛岡
高橋 祐希ちゃん (剛士さん) 石脇	伊藤 仁汰ちゃん (知広さん) 表尾崎町	佐藤 煌希ちゃん (斉さん) 岩谷町
高沢 らんちゃん (稔さん) 船ヶ台	渡邊 誠ちゃん (祐さん) 川口	三森 みやび 雅ちゃん (圭介さん) 長坂
伊藤 恋華ちゃん (光樹さん) 石脇	高野 蒼空ちゃん (広明さん) 赤田	畠山 あい 愛ちゃん (忠志さん) 東由利老方
佐藤 颯哉ちゃん (洋伸さん) 石脇	高柳 凰愛ちゃん (悟司さん) 二番堰	釜台 えな 笑那ちゃん (修義さん) 西目町出戸
土田 凌ちゃん (和弘さん) 船ヶ台	富樫 大夢ちゃん (大樹さん) 矢島町七日町	土田 ゆうせい 祐誠ちゃん (泰弘さん) 鳥海町下直根
有馬 和葉ちゃん (祐平さん) 石脇	樋渡 あい 愛ちゃん (洋文さん) 岩城二古	佐藤 みゆ 実結ちゃん (義彦さん) 鳥海町下川内
鷹島 慶次朗ちゃん (朗さん) 東梵天	畠山 はな 花菜ちゃん (優太さん) 吉沢	
小野 育ちゃん (広道さん) 石脇	佐藤 そうた 湊太ちゃん (嘉一さん) 曲沢	



満100歳 おめでとうございます

石橋ミヨアさん (大正元年11月12日生まれ・石脇) に、市から賀詞と長寿祝い金が贈呈されました。どうぞこれからもお元気で過ごしてください。



おたより

◆朝、5時すぎに起きていたのに、今は暗くて寒くて6時ごろになってきました。朝、起きられないよ。朝晩寒いけど、かぜひかないようにがんばります。(佐藤さん・20代・本荘地域)

◆我が家では干し柿を作り始めました。去年から始めたのですが、今年は去年の何倍もの量をつるしました。柿の玉の、のれん?も風情があるものです。できあがるのが、とても楽しみです。(荘司さん・60代・西目地域)

◆道路に木々から落ちた葉っぱが、いつぱい風と一緒に一列になってカサカサと。3歳になった孫が何とこれ、こわごわそくに黙り込んで見えていました。(鈴木さん・60代・東由利地域)

◆「カゼひいちゃった」という声を聞くことが多くなる時季がやってきました。やっぱりカゼ、インフルエンザの予防には、お口をカバンでお手々を洗うクマです。孫たちにも言い聞かせています。(畑山さん・60代・東由利地域)

◆本荘に10年いきましたが、仕事の都合により転出することになりました。県外から来て、地域のことかわからなかったのが、広報はとも良く活用しました。広報に載るイベントも冬は由利原で雪遊び、県立大でミカマくら作り、春には本荘公園で花見をしたり、夏には田んぼでワイ泥カッブ・本荘マリナー・富浦カーニバル、秋には米まつりなど、とても楽しい思い出が作れました。本荘にありがとうございました。本荘には他の地域にはない、良いところがたくさんあると思います。(今村さん・本荘地域)

◆「笑売繁盛!」の「リス・トランテ・クロ」を見て、結婚する前に夫とクリスマスにコース料理を食べに行つて、おいしかったことを思い出しました。今は育児で忙しいので子どもたちがもう少し大きくなったら家族でクリスマスに行つてみたいと思います。(伊藤さん・30代・本荘地域)

◆「熱い湯が好き、肩まで漬かる、脱衣室・浴室が寒い」こんな方、危険です。心臓がドキドキ、頭がクラクラ、体がゾクゾク・ブルブル、これは血圧変動を表すサイン。冬の敵「ヒートショック」は、ちよっとした工夫と心掛けで予防できます(17~19頁参照)。入浴習慣を見直しませんか。

金融業者に、返済しすぎていませんか?

過払いの可能性 平成18年以前からの取引に限定

消費者金融	9割以上	クレジット	カード会社	6~7割	金融機関	なし
-------	------	-------	-------	------	------	----

※平成18年以降に取引を開始した場合でも過払いが生じているケースはありますが、割合は著しく低下します。※割合は当事務所の実績を元に算出しています。

【広告】

車でお越しの方
●秋田北インターを下りたら1個目の信号を左折
●左折後、3分程度進みに直進し、2つめの信号を右折(自印は石塚自動車の黄色い看板) ●200m先右手に事務所があります。

バスでお越しの方
秋田駅西口バスターミナル3番線「神田・旭野線」に乗車、バス停「南入り口」下車後、バスの進行方向80m先右手に事務所があります。

秋田自動車道 横手方面
北インターから車で3分(お気軽にどうぞ)

秋田中央郵便局 外旭川郵便局 GS 外旭川郵便局 GS 外旭川郵便局 GS 外旭川郵便局 GS

司法書士 秋田県司法書士会所属291号

佐藤知美事務所 秋田市外旭川 梶の目457-1

お問い合わせ 018-827-3278

●相談無料 ●着手金なし ●平日19時まで受付 ●事前予約で土日対応

ご相談の流れ

- 1.お問合せ・ご相談予約
- 2.ご相談の準備
(1)ご印鑑、(2)免許証、(3)借入先のカードをお持ちになりお越しください。
- 3.ご相談
詳細をお聞きになり、ご検討ください。ご依頼いただくときは取り立てをストップいたします。あとは司法書士におまかせください

どうぞ やすらかに

(11月1日～15日受け付け分)「お誕生」「おくやみ」欄に掲載を希望される方は、市民課(総合支所市民福祉課、出張所)窓口にお申し出ください。

佐藤 一敏さん (石脇・65歳)	齋藤 キクノさん (水林・90歳)	今野 リイさん (矢島町七日町・80歳)	木原 清さん (高尾・86歳)	梶原 貞雄さん (鳥海町下笹子・82歳)
小松 征一さん (柳生・68歳)	佐藤 熊吉さん (二番堰・87歳)	佐藤 敏さん (矢島町荒沢・62歳)	佐々木 金三さん (中田代・82歳)	眞坂 重孝さん (鳥海町下川内・63歳)
藤原 潤さん (石脇・51歳)	村井 一雄さん (石脇・87歳)	三浦 國治郎さん (矢島町木在・90歳)	齋藤 辻子さん (西目町沼田・77歳)	佐藤 正吉さん (鳥海町上笹子・92歳)
佐々木 チヨさん (親川・93歳)	齊藤 義雄さん (一番堰・78歳)	佐々木 ミエさん (岩城亀田大町・92歳)	佐藤 勇男さん (西目町海士刺・71歳)	柴田 和徳さん (鳥海町下川内・52歳)
田口 修太郎さん (御門・64歳)	村上 サエさん (石脇・80歳)	寺田 ミヨ子さん (岩城勝手・61歳)	佐々木 順治さん (西目町沼田・82歳)	
猪股 良七さん (館・86歳)	三浦 周一さん (矢島町川辺・88歳)	土田 忠治さん (山本・82歳)	園邊 傳一さん (鳥海町下笹子・80歳)	
佐藤 勇太さん (裏尾崎町・82歳)	佐藤 リヨさん (矢島町元町・82歳)	柴田 キヨコさん (川西・92歳)	眞坂 スワさん (鳥海町下直根・84歳)	
井島 昭子さん (鮎瀬・78歳)	村上 ツヨさん (矢島町七日町・92歳)	小笠原 ツタ子さん (及位・82歳)	眞坂 明保さん (鳥海町猿倉・85歳)	



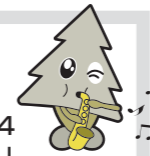
第29回国民文化祭・あきた ~本市主催行事 実施計画~

平成26年に秋田県で国民文化祭が開催されます。国民文化祭は、日頃さまざまな文化活動に親しんでいる個人や団体が全国各地から集う国内最大級の文化の祭典。昭和61年から開催されており、東北では岩手県(平成5年)、山形県(平成15年)に続き、11年ぶりの開催となります。

このほど行われた市実行委員会で、本市の国民文化祭主催事業の実施計画が決まりましたので、お知らせします。今後、県や国の承認を受け、正式決定されます。またこのほかに、市の特色を生かした独自事業も行います。※実施計画は現時点のもの。日時はいずれも平成26年。

国民文化祭・あきたの概要

【名称】第29回国民文化祭・あきた2014
【テーマ】「発見×創造 もうひとつの秋田」
県民はもとより、県外の人々が持っている秋田のイメージとは一味違う秋田を、県内の力を結集し創りあげ、発信していこう
【開催期間】平成26年10月4日(土)~11月3日(月・祝)
県内各地で音楽・アート・伝統芸能など幅広い分野の事業が繰り広げられます



ミュージックフェスティバル

日時 10月4日(土)・5日(日)
会場 カダレー、アクアパル

◆主な内容
▷由利本荘市らしさのあるテーマをもとにした作詞・作曲・演奏のコンテスト
▷アマチュアバンドやゲストミュージシャンのライブ
▷アマチュアバンドとゲストミュージシャンとの共演



人形劇フェスティバル

日時 10月11日(土)~13日(月)
会場 カダレー ほか

◆主な内容
▷アマチュア・プロの団体による公演(現代人形劇・伝統人形芝居)
▷記念作品制作・発表(本市縁の物語を制作)
▷野外パフォーマンス ▷訪問公演



高橋宏幸賞 感想文・感想画 全国コンクール

日時 10月16日(木)~23日(木)
会場 カダレー

◆主な内容
▷童話絵本作家(故)高橋宏幸さん(東由利出身)の原画展示
▷本を読んだ感想文や感想画を全国から募集・表彰
▷上位賞の感想文・感想画の展示・冊子の作成



獅子舞フェスティバル

日時 10月18日(土)
会場 カダレー

◆主な内容
▷ふるさとに舞う鳥海山麓伝承の舞(市内の団体出演)
▷豊富な芸能の郷 あきたの獅子舞(県内の団体出演)
▷日本に伝わる獅子舞の共演(全国の団体出演)
▷パネル展、獅子頭・幕・面などの展示



第11回科学フェスティバル

日時 11月1日(土)・2日(日)
会場 市総合体育館、カダレー

◆主な内容
▷教員・生徒による実験・ものづくり展ブースの設置
▷理科研究発表会 ▷著名人による実験ショー
▷由利本荘市らしさのある企画(鳥海山のスライド上映、植物などの展示)

