



ちびっこライダー 雪原を走る

雪まつり in 鳥海高原2012にて (関連記事は13頁)

主な内容 市長への手紙...⑤・⑥ 市スポーツ賞...⑫

エビフライが人気! 定番メニューがそろそろ味の店 《第3回》

岩城地域 「サフラン」 《岩城内道川字新鶴湯 1-4 ☎73-3544》

笑売繁盛!!

このコーナーでは、市商工会に加盟している市内各地域の「人気のお店」、「頑張る会社」を紹介しています。第3回は、岩城地域の「サフラン」です。

フランス料理の香辛料に由来する「サフラン」の店主、長谷部行雄さん(62歳)にお話を伺いました。

■創業

手に職をつけたいと上京し、洋食と出会った長谷部さん。東京で勉強したのち、帰郷。飲食業の勤務を経て、平成3年に「サフラン」をオープンしました。丸20年が経ち、地元のお食事処として定着しています。

■モットー・目指していること

きどらない、いつ来ても同じ味。安心して来店できる店。



ボリューム満点 / いろんな味が楽しめます

■喜び

「おいしい」「また来るね」というお客さまの声。残さず食べてくれること。

■特徴

カレー、スパゲティ、そば、ラーメン、定食など、メニューが豊富です。メインは洋食ですが、お客さんの要望を取り入れていくうちにどんどん増えました。

笑顔で抱負を語る長谷部さん

特にオススメは、歯ごたえ・香ばしさが一味違うという「フライ」。エビフライやヒレカツのほか、

旬のカキを使った季節限定「カキフライ」も人気です。フライは、お持ち帰りができ、おかず用にと注文されることも。また、宴会や弁当の提供もしています(要相談)。

■おすすめメニュー

「エビそば定食(写真上)」。人気のエビフライと、そば、ごはんが一緒になったセットです。また、15年来のファンは、「サフランでなければ食べられない味」とイタリアン(スパゲティ)を注文。こちらもおススメです。



★アクセス：秋田銀行岩城町支店 向かい

「身体が続くうちは、お客さまの声を聞きながらやっていきたい」と話す長谷部さん。「満足していただけてまた食べに来てもらえるように頑張ります」と笑顔で話した。

ところで、サフランには実は裏メニューがあるんです。メニューには載っていない、常連さんだけが食べられるとっておきの洋食です。たくさん足を運んで、ぜひ裏メニューを味わってみてはいかがでしょうか。何が食べられるかは、お楽しみに。

読者プレゼント 3/23(金)まで

笑売繁盛 「おたより」を添えてお申し込みください。

サフランから、お食事券(1,000円分)を5人にプレゼント!
 広報紙に対するご意見やご感想など「おたより」を添えてお申し込みください。

■応募資格/市内にお住まいの方(応募は1人1通)
 ■締め切り/3月23日(金)
 ■応募/広報課「読者プレゼント」係あて「住所・氏名・年齢・連絡先・おたより」を明記のこと。

ハガキ、ファクシミリ、電子メールでご応募ください。

※お食事券はイメージです。実際とは異なります。

秋田市 岩城みなと駅

道の駅 岩城

サフラン

●岩城総合支所
●秋田銀行岩城町支店
●いわき歯科クリニック

ローソン 岩城二古店

北都銀行岩城支店

本荘地域

★定休日：日曜・祝日
 イス席：15~16席
 座敷：20人

東日本大震災 発生からもうすぐ一年

復興支援と防災対策のあゆみ

東日本大震災の発生からもうすぐ1年がたとうとしています。ここで、被災地の復興支援と安全・安心な市民生活に向けた本市の取り組みを振り返りながら、今後重要性を増す自主防災組織についてお知らせします。

復興支援

被災者の受け入れ

東日本大震災による市内の民家や県の借り上げ賃貸住宅などに避難されている方は、2月20日現在、79人（33世帯）で被災県別では、岩手県1人（1世帯）、宮城県27人

（13世帯）、福島県48人（18世帯）、茨城県3人（1世帯）となっています。市では、本市に避難されている方に対して、ふれあいイベントの開催や市内施設利用に対する支援を行っています。

被災地支援活動

一日も早い被災地の復興を



災害時相互援助協定締結式で固く握手を交わす長谷部市長と大西秀人高松市長

目的に、昨年3月末から被災地へ延べ百人を超える市職員を派遣し、災害対策業務や避難所運営などの支援を行いました。

相談窓口、情報提供

避難されている方々の不安や困りごとに対応するため、昨年4月から「被災者受入支援チーム」を設置しています。同チームは今年3月末まで開設し、4月以降は、市危機管理課が被災者対応の窓口となります。また、避難されている方々に、避難生活に関わりのあることや被災地情報などを速やかにお知らせするため、携帯・PCメールによる情報提供を行っています。

防災への取り組み

東日本大震災を受け、市では防災対策を強化しています。津波ハザードマップの作成、地震、津波に対する心得、

避難場所、主要地点の海拔、津波被害想定区域などを記した「津波ハザードマップ」を昨年8月に作成、配布しました。

津波対策看板設置

岩城、本荘、西目地域の計137箇所に、海拔表示看板、避難所誘導看板、避難所看板を設置しました。

備蓄物資の補充

自家発電機、投光器、携帯ラジオなど県との共同備蓄指定品目（19品目）を中心に市内16カ所の備蓄倉庫へ順次補充しています。

災害時相互援助協定の締結

大規模な災害時に、同時に被災する可能性の低い遠隔地の自治体と災害時相互援助協定を締結しました。

放射線量測定

福島第一原子力発電所の事故に伴い、市内における空間放射線量を測定しています。学校など

放線線量測定

昨年9月10日から9月26日まで、市内保育園、幼稚園、小学校、中学校全63施設の測定を実施した結果、秋田県の暫定基準値0.12マイク

ロシベルト毎時を全て下回りました。

公共事業

福島県隣接県の部材を使用した3カ所の市発注工事について、昨年9月27日に測定した結果、全ての部材が秋田県の暫定基準値0.19マイクロシベルト毎時を下回りました。

定点測定

本荘消防署敷地内において、昨年11月7日から毎日測定しています。また、毎月1回、各総合支所駐車場にて測定しています。

由利本荘警察署からお知らせ

東日本大震災で亡くなった方のうち、9割の方が津波の犠牲になっています。

- 大きな揺れを感じたら津波に警戒
- 岩場、岸壁、防波堤から避難
- 津波情報をテレビ、携帯ラジオで確認
- 津波警報が出たら直ちに高台に避難
- 近くに高台がなければ、丈夫な高い建物の高層階へ避難

Series シリーズ

自主防災

2

自主防災活動で自分たちのまちを守ろう

災害時に頼りになるのは、隣近所の人たちです。普段から近所づきあいを大事にしていると、近隣で何かあったときに助け合いが生きてきます。また、あなた自身が隣近所の人たちを助けに行けます。

地域が昔はどんな場所だったのか、どんな災害が起きていたのかなど、地域の特性は昔からその地域に住んでいる人がよく知っています。地域で自主防災組織を結成し、地域の特性を把握した上で、住民同士で災害に備えましょう。

自主防災組織の活動

通常時は①防災知識の普及啓発、②防災訓練や地域の防災安全点検の実施、③防災資機材の備蓄といった活動に取り組みます。そして、いざ災害が起きたときには、①負傷者の救出・救護、②初期消火活動、③住民の避難誘導、④避難所の運営などに従事します。特に大地震のような大規模な災害時には、交通網の寸断、通信手段の混乱、同時多発の火災などで消防や警察なども同時に全ての現場に向かうことはできません。そのような事態に備え、地域住民が連携して地域の被害を最小限に抑えることが自主防災組織の役割です。自分と自分たちの地域を守るために自主防災組織に積極的に参加し、「災害に強いまち」をつくりあげましょう。

日常の活動

自主防災組織における日常の活動としては、災害時に効果的な活動ができるよう、訓練、備蓄などの備えを行うこと、そして、地域住民が防災に関する正しい知識を共有し、各家庭で災害に備え、自主防災組織の活動への積極的な参加を促すことが重要です。

活動の実施にあたっては、「日常の活動がイザというときに役立つ」という実効性に基つき、防災をはじめとする地域の安心・安全な暮らしを守るための活動を、自分たちの日常生活にどのような取り組みかを念頭に置きながら計画し、継続的に取り組むことが望まれます。

日常における主な活動項目
①防災知識の普及啓発
・地域ぐるみでの防災意識の醸成

- ・家庭内の安全対策
- ②地域の災害危険の把握
- ・実態調査の実施など
- ③防災訓練
- ・個別訓練
- ・総合訓練
- ・体験イベント型訓練
- ・図上訓練
- ④防災資機材などの整備



日赤由利本荘市地区から寄贈された移動式かまど

Case Study 3 自主防災組織活動研修会 お互いに信頼し合い「命てんでんこ」

自主防災組織活動の実践に役立てようと2月20日(月)、カダーレで自主防災組織活動研修会が開催され、市内各地域の町内会、自主防災組織の役員など約400人が参加しました。

研修会では本荘西部地区旭町自主防災委員長の村上文男さんによる活動事例発表が行われたほか、岩手県の大槌町立大槌中学校長で鳥海地域百宅出身の小野永喜さんが「命を守るために～東日本大震災から学ぶ」と題して講演を行いました。

村上さんは旭町自主防災組織が県立大学の協力を得て実施した避難訓練などの取り組みや、今後の課題について発表しました。

小野さんは震災で津波が押し寄せ、まちが津波にのみこまれる様子が撮影された映像を上映。その後の救援保護業務や避難所の運営で中高生が活躍したことなどを紹介しました。震災の被害が拡大したことについて、いったん避難したのに家にもどって被災したり、「ここまでは来ないだろう、堤防がある

から大丈夫だろう」との油断や過信があったのではないかと話し、初期対応の重要性を訴えました。最後に「岩手には『津波てんでんこ』という言葉があり、自分の命は自分で守りなさいという意味です。お互いを信頼して、てんでんばらばらに逃げなさいということです。自分の家族は避難しているはずだと信じて自分も安全な所へ避難でき、お互いの安全が守れるのです」と、参加者に津波が来たときの心構えを伝えました。

研修会に参加した西目地域若松町の三浦榮さん(71歳)は、「現地の大変な状況がよくわかりました。これをきっかけに町内の自主防災組織の活動をより活発にやっていきたい」と意気込みを話しました。



小野永喜さん



本庄 2月9日 アクア
 パル 約80人参加

- ・朝夕にラッシュが発生している石脇地区の道路について伺いたい。
- ・被災地のがれき処理について、住民の意見を聞くための機会を十分に設けてほしい。
- ・カダーレ内の案内表示を工夫してほしい。また、開館時間も早めてほしい。
- ・駅の東西を結ぶ陸橋を設置してほしい。

矢島 1月23日 日新館
 約75人参加

- ・前杉バイパス完成後の旧道の活用について配慮してほしい。
- ・市内各地域で設置されているビザ寮をさらに増やしてほしい。
- ・防災マップを作成してほしい。

岩城 1月17日 岩城会館 約80人参加

- ・県道の整備について、早急の実施するよう働きかけてほしい。
- ・震災がれきの受け入れについて伺いたい。
- ・カダーレの駐車場対策をお願いしたい。
- ・農業については手厚い支援をお願いしたい。
- ・旧厚生年金センターを活用できるようにしてほしい。

由利 1月30日 善隣館 約115人参加

- ・前杉バイパス工事の進捗よく状況について伺いたい。
- ・中学校の通学路について、郵便局・善隣館の区間で防雪柵の設置をしてほしい。

大内 1月13日 農村環境改善センター 約70人参加

- ・由利橋の工期遅延について伺いたい
- ・三川の風力発電事業について伺いたい
- ・除雪の支援事業について、無料はいいかなものか？
- ・がれきの受け入れについて、処理方法などについて伺いたい。

東由利 2月2日 有鄰館 約110人参加

- ・地域づくり推進事業は継続して実施してほしい。
- ・中学校、小学校の校舎建設の見通しについて伺いたい。
- ・大仙市ではがれきの受け入れを表明したが、本市の対応は？
- ・人口が減少する中で国療跡地の整備は必要か？
- ・福祉施策に関して必要な人員配置をしてほしい。

また、県道西滝沢線の歩道整備を県に対して要望してほしい。
 ・震災がれきの受け入れを急ぐべき。
 ・ドクターヘリのヘリポートの除雪体制について伺いたい。
 ・観光分野での取り組みについて伺いたい。

市民とのふれあいトーク

1月13日の大内地域を皮切りに2月9日の本庄地域での開催まで、全地域合わせて650人に上る市民の皆さんに出席いただきました。それぞれの地域で貴重なご意見や要望を寄せていただきました。
 今後も地域の声に耳を傾け皆さまの声を市政に反映させるよう努力してまいりますので、市政へのご理解とご協力をお願いします。（写真は本庄地域の「ふれあいトーク」で）



西目 2月6日 シーガル 約70人参加

- ・被災地のがれき処理について本市の対応を伺いたい。
- ・がれき処理について復興を促進するためにも受け入れを急ぐべきでは？
- ・公の施設使用料の改定について伺いたい。
- ・ケーブルテレビの加入促進の具体策をさらに検討してほしい。
- ・TDKの再編に関する報道もあり、心配している。若者が地元に残れるようにしてほしい。
- ・医師不足の解消をお願いしたい。

鳥海 2月3日 紫水館 約50人参加

- ・直根にある眺望の良い場所の刈り払いとベンチの設置をお願いしたい。
- ・老朽化した街路灯の交換対応、貯水槽に「ふた」を設置してほしい。
- ・国道108号のバイパス化の進捗は？
- ・笹子から伏見までの「ミニニテイバス」について、利用しやすい運行をお願いしたい。
- ・今年も豪雪で大変な状況です。除雪の体制について伺いたい。
- ・保育園を日曜日に開園できないか？
- ・地域協議会の活動内容を公表してほしい。

市長への手紙

皆さんの率直なご意見などを直接、市長へお寄せください

「市長への手紙」は、地域の皆さんの声を市政に反映させることを目的とし、市民と共に歩む市政運営を図る広聴活動の一環として行うものです。
 お寄せいただいた手紙は、すべて市長が目を通したうえで、関係部署で内容を調査・検討し、市政運営の参考にさせていただきます。まちづくりについてふだん考えていること、望んでいることなど、率直なご意見をお寄せください。

手紙 下段の太線に沿って切り取ると、専用の封筒になります。切手を貼って投函してください。
 記入欄が足りない場合は、手持ちの便せんなどにお書きのうえ、同封してください。
 ハガキでもかまいません。
 ファクシミリ 23 3 2 2
 6 (秘書課あて)
 電子メール
 hisyo@city.yurihonjo.akita.jp
 書き方・注意事項 ファクシミリや電子メールは「市長への手紙」と明記のうえ、ご意見などを自由にお書きくだ

さい。
 例 安心・安全、健康に暮らせるために必要だと感じること、そのための対策、「自分だったらこの分野に力を入れ、こんな展開を描きたい」という夢やアイデア。制度に対する疑問や質問など…
 内容を的確に把握するため、後日、担当部署から問い合わせをさせていただきます。住所・氏名・電話番号は支障のない限りご記入ください。
 なお、回答は必要に応じて行いますが、次のような場合は「対象外」として返答できませんので、ご了承ください。
 匿名によるもの、特定の個人や団体を誹謗、中傷する内容、直接、市政にかかわりのない事項、趣旨が不明確なもの、など

問い合わせ先
秘書課
 ☎24-62003

やま折り

0158501

お手数ですが80円切手をお貼りください

あて先

由利本庄市尾崎17番地
 由利本庄市総務部 秘書課気付

由利本庄市長
 長谷部 誠行

やま折り

やま折り

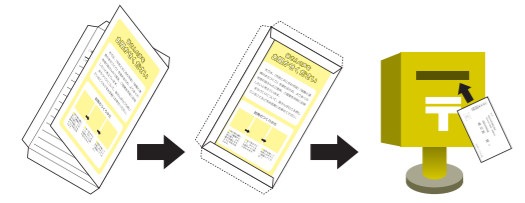
市長への手紙

やま折り

皆さんの声をお聞かせください

市では、「市民と共に歩む市政」「協働と連携のまちづくり」を進めるため、より多くの地域の皆さんのご意見、ご提案を市政に反映したいと考えています。
 まちづくりについて、皆さんが日ごろ感じていることなどをお気軽にお寄せください。

封筒のつくりかた



- 切り取り線に沿って紙面から切り取り、この面が外側になるように中央を折ります。
- あて先を下にして、のりしろを図のように貼り合わせます。
- 切手を貼ってお近くのポストへ投函してください。



左から山田さん、柴山さん、齊藤さん(代理出席)、長谷部市長、岡見さん、齊藤さん、三浦さん、佐々木さん

技能の研さんと後進の育成に貢献 優良技能者 7人を表彰

長年にわたる技能の研さんと、業界の発展や後進の育成などに貢献された方々をたたえる「市優良技能者表彰式」が2月17日、市内のホテルで開催されました。今回表彰を受けられたのは、山田忠夫さん(76歳・石脇・板金業)、柴山次郎さん(73歳・赤田・建築大工業)、齊藤實さん(73歳・岩谷町・板金業)、岡見鑛藏さん(64歳・岩城二古・同)、齊藤義春さん(64歳・松本・左官業)、三浦政志さん(62歳・五十土・建築大工業)、佐々木信男さん(60歳・石脇・同)の7人の方々です。

長谷部市長は表彰状の贈呈に続き、「技能職人としての熱意と誇りを持ち、他の模範として、地域産業の発展に大きく貢献してこられたご功績に対し、心から敬意を表します。これまで培われた熟練の技を發揮しながら、次代を担う技能継承者たちに連綿と技能を継承され、業界の発展と地域振興のためご精進くださいますようお願いいたします」と式辞を述べました。



親子読書感想発表会や学校図書館支援事業、読み聞かせ会などの地域に密着した活動が認められ、このほど由利図書館が文部科学大臣表彰を受けました。

2月18日には矢島地域のボランティアグループ「ひだまり」の佐藤峠子さん、佐藤昌子さん、徳山瑠美さんによる親子読書会が開催されました。読書会では紙芝居や折り紙、絵本の読み聞かせなどが行われ、お母さんと一緒に参加した子どもたちが、楽しい一時

長年の「子ども読書活動」が実る 由利図書館が文部科学大臣表彰

を過ごしました。「ひだまり」の皆さんは「家でお母さんを独り占めすることはなかなかできませんが、ここでは一緒にいられます。社会情勢の変化もあり、共稼ぎも増えているなかで、こういった活動の重要性が高まっています。今後季節に合わせていろんなことをやっていきたいです」と、親子のふれあいの大切さを話しました。参加した土田結月さん(4歳)は「とても楽しかったです。また来たいです」と笑顔を見せました。

由利図書館の伊藤康勝館長は「誰でも気軽に立ち寄ってもらえる図書館を目指しています。学校と連携をとりながら子どもたちに豊かな読書環境をつくっていききたい」と受賞を喜びました。



おたより

◆「新成人・二十歳の誓い」を読んで、皆さんこれまで育ってきたことを親や地域の人たちに感謝していることにとっても感動しました。これからいろいろなことが、たくさんあると思いますが、自分を信じて頑張ってほしいと思った瞬間でした。
(成田さん・75歳・本荘地域)

読者プレゼント 2月の当選者発表!!

セゾンふーげつからの読者プレゼントを次の5人の方へプレゼントします。

- 「お菓子の詰め合わせ」(計5人)
- 伊藤ひとみさん(岩城地域)
- 荻原 千里さん(矢島地域)
- 熊谷 雄二さん(由利地域)
- 細谷 優子さん(大内地域)
- 石塚亜紀子さん(西目地域)

※写真はイメージです。実際の賞品とは異なります。

翌23日に就任した石川副市長は、市職員に向け、「職責の重さに身の引き締まる思いです。これまでの市職員としての行政経験を生かしながら、長谷部市長のもとで住民福祉の向上と市勢発展のため誠心誠意取り組んでまいります。山積する課題に対しては「報・連・相」が大事です。次の世代により良い由利本荘市を引き継ぐ私たちの使命を実現するため、長谷部市長を先頭に一致団結して職務にあたりたいと考えておりますので、これまで以上のご協力をお願いします」とあいさつを述べました。



副市長
石川 裕氏(58歳・石脇)

本荘高校卒業。教育総務課長、企画調整部次長兼企画調整課長を経て、平成23年4月から本年3月まで同部長。

2月22日、本年第一回市議会定例会で、副市長の選任にかかる人事案件が上程され、石川裕氏を選任することが同意されました。

副市長に石川氏

市長への手紙

(具体的にお書きください)

○題名

○内容

住所 〒

氏名

男・女

歳

職業

電話番号

『農業後継者』を支援します！

■申し込み・問い合わせ先

農業振興課 農政班 ☎24-6353

または各総合支所産業課



①新規就農者支援事業

支援期間 1年（4月～平成25年3月）
対象 新規就農者で、申請時の年齢がおおむね40歳以下の方（就農計画書などが必要です）
助成金 年額30万円以内



②農業後継者等研修事業（肉用牛研修コース）

場所 ゆり高原ふれあい農場
研修期間 1年または6カ月（4月～平成25年3月）
対象 新規就農者または現在農業を営む方で、肉用牛の繁殖・肥育経営を志向する申請時の年齢がおおむね40歳以下の方（研修計画書が必要）

助成金 研修期間中、月額10万円以内

申請 ①は今期の就農で作付け・営農が可能な時期まで／②は今年8月まで
募集人数 ①5人／②1人
（申請書などの審査により助成を決定します。定員になり次第募集終了）

農業者の皆さんへー

農業者戸別所得補償制度の「規模拡大加算交付金」に加え、

平成24年度からは「青年就農給付金」「農地集積協力金」が措置されます

農業に意欲的に取り組む「担い手農家」を支援！

農地の受け手
『規模拡大加算交付金』
◎10㍊当たり2万円を交付

新規就農や就農準備の方を応援します！

青年就農者
『青年就農給付金』
◎年間150万円を一定期間給付（準備型Ⅱ最長2年間／経営開始型Ⅱ最長5年間）
※平成20年度以降に就農された方でも、対象となる場合があります

受け手に農地を出す方へ協力金を交付します！

農地の出し手
『農地集積協力金』
◎土地利用型農業の生産・販売をやめて、全ての農地を貸し出すなどの場合、一戸当たり30～70万円を交付
◎中心経営体の農地の連担化に協力する場合、10㍊当たり5千円を交付
◎農業者戸別所得補償制度の加入者であることが必要です
◎人・農地プランに位置づけられないと、スーパーL資金の金利負担軽減措置は受けられません。

《詳細はお問い合わせください》

■申し込み・問い合わせ先
農業振興課 元気集落支援班
☎24-6234
または各総合支所産業課

市アグリフォーラム 開催



市農業大賞表彰式

本市の農業ビジョンを展望し語り合う「アグリフォーラム」と、農業振興と地場農産品の有利販売に資することなどを目的に、このほど新設した「市農業大賞」の表彰式を開催します。タレントの桜庭みさおさんによる講話とアグリトークや、市内の直売施設などで販売する農産加工品の展示・試食などもあります。皆さんお誘い合わせの上、お気軽にご参加ください。

■日時 3月14日(水) 正午～午後4時
■会場 安楽温泉

■当日の内容

- ①農産加工品などの展示・試食会（正午～午後4時）
- ②市農業大賞 表彰式（午後1時30分～）
- ③アグリフォーラム（1時50分～）

野菜ソムリエ・フードコーディネーターの資格を持つタレントの桜庭みさおさんを迎えて講話と受賞者を交えたアグリトークを開催

桜庭みさおさん

女性ご当地タレントの草分け的存在。テレビやラジオなどへの出演のほか、日本ベジタブル&フルーツマイスター協会認定野菜ソムリエなど、数多くの資格を取得し、現在食育講師としても幅広く活躍中。



■問い合わせ先／農業振興課 ☎24-6234

国民健康保険

「70〜74歳の方」へのお知らせ

現在、医療機関での窓口負担が「1割の方」は引き続き、1割に据え置かれます。
※3割負担の方と一定の障がいがあり後期高齢医療制度の適用を受けている方を除きます。

制度改正によって本年4月から医療機関にかかったときの窓口負担割合は2割に引き上げられる予定でしたが、平成25年3月まで1割に据え置かれます。

対象となる方には3月中旬以降、新たな高齢受給者証を送付します。お手元に届きましたらご確認をお願いします。

※新たな高齢受給者証の有効期限は「平成24年7月31日」と記載されます。これは、8月に前年の所得をもとに判定した際、負担割合が変更される場合があるため、判定後も負担割合が変わらない方は平成25年3月まで1割の負担となります。

「高額医療・高額介護合算療養費制度」

医療と介護の両方のサービスを利用している世帯の負担を軽減する制度で、世帯内の国民健康保険の被保険者の方全員が、1年間(毎年8月〜翌年7月末)にお支払いされた医療費と介護保険サービスの自己負担額を合計し、基準額(表3)を超えた場合に、その超えた金額を支給します。

医療機関でかかった医療費の自己負担額は、月額で限度額(自己負担限度額)表1および表2(参照)が設定されています。限度額を超えた場合、申請をして認められると超えた分が高額療養費として支給されます。大きな病気やけが、慢性疾患の治療費がかさむ場合などに被保険者の負担を軽減する制度です。

医療費の負担を軽減する制度

「高額療養費制度」(国保)

申請の方法

- ① 高額療養費に該当する場合には、国保から世帯主宛にて通知(診療月の2カ月後以降)をします。
- ② 通知書と国保の保険証、印鑑、医療費の領収書、世帯主の通帳を持参の上、市民課または、各総合支所市民福祉課で申請をします。
- ③ 国保から支給決定通知書が送付され、指定口座へ高額療養費が振り込まれます。



(※1) 過去12カ月間に高額療養費の支給が4回以上あった場合の自己負担限度額となります。
(※2) 基礎控除後、総所得金額が600万円を超える世帯が該当。また、所得の申告をしていない方も上位所得者となります。

【表1】「70歳未満の方」の自己負担限度額(月額)

| 所得区分 | 3回目までの限度額 | 4回目以降の限度額(※1) |
|-----------|-----------------------------------|---------------|
| 一般 | 80,100円 + (総医療費 - 267,000円) × 1% | 44,400円 |
| 上位所得者(※2) | 150,000円 + (総医療費 - 500,000円) × 1% | 83,400円 |
| 住民税非課税世帯 | 35,400円 | 24,600円 |

【表2】「70〜74歳の方」の自己負担限度額(月額)

| 所得区分 | 外来(個人ごと) | 外来+入院(世帯単位) …… A |
|--------------|----------|---------------------------------------------------------------------------------|
| 一般 | 12,000円 | 44,400円 |
| 現役並み所得者(※1) | 44,400円 | 80,100円 + (総医療費 - 267,000円) × 1% 対象月以前1年間にAの限度額を超えた高額療養費を3回以上受けているときは44,400円 |
| 低所得者(住民税非課税) | II(※2) | 24,600円 |
| | I(※3) | 15,000円 |

(※1) 高齢受給者証の一部負担割合が3割の方
(※2) 同一世帯の世帯主および国保被保険者が低所得者I(※3)以外の方
(※3) 同一世帯の世帯主および国保被保険者が住民税非課税で、その世帯の各所得が必要経費・控除(年金所得は、控除額を80万円として計算)を差し引いたときに0円となる方

「70歳未満の方」と「70〜74歳の方」では、自己負担限度額や計算方法が異なりますので、ご注意ください。

※総医療費は領収書にてご確認ください(領収書に「総点数及び総診療点数」と記載されている場合は、記載されている数字の10倍が総医療費となります)

このように負担が軽減されます

《例えば 夫婦2人世帯の場合》
[ともに72歳・住民税非課税]



軽減後 年間50万円を支払った後、申請をすることで、基準額31万円を超えた金額(19万円)が支給され、年間の負担が31万円に軽減(上記表3【70〜74歳の方】の中の、③に該当)

軽減前 1年間で、医療保険で25万円、介護保険で25万円を支払い、年間の負担が50万円だった



入院する場合には「限度額適用認定証」(住民税非課税世帯は「限度額適用・標準負担額減額認定証」)の提示により、医療機関での支払いが自己負担限度額までとなります。国保の保険証を持参の上、市役所窓口にて交付申請を行ってください。

なお、認定証を医療機関に提示しない場合は、総医療費の3割が請求されます。また、70〜74歳の方は高齢受給者証の負担割合により「一般」または「現役並み所得者」のどちらかの自己負担限度額が請求されます。
自己負担限度額以上支払っている場合には、高額療養費の申請が必要となります。

自己負担額の減免制度

災害など特別な理由のため、生活が著しく困難となった場合に、医療機関などに支払う自己負担額(一部負担金)が減免となる場合があります。

| 高額な外来受診者 | 事前の手続き | 病院・薬局などで |
|-------------------------------|-----------------------------------------------|----------------------|
| ●70歳未満の方 ●70歳以上の住民税非課税世帯の方 | 市民課または、各総合支所市民福祉課で「認定証(限度額適用認定書)」の交付を申請してください | 「認定証」を窓口で提示してください |
| ●70歳以上で、住民税非課税世帯ではない方 | 必要ありません | 「高齢受給者証」を窓口で提示してください |

◇「認定証」を提示しない場合は、従来どおりの手続きになります。(高額療養費の申請をしていただき、支払った窓口負担と限度額の差額が、後日、国民健康保険から支給されます)

「高額な外来診療を受診する」国保加入者の皆さんへ

本年4月1日から「認定証」などを提示すれば、窓口での支払いが一定の金額にとどめられます。これまでの高額療養費制度の仕組みでは、高額な外来診療を受けたとき、ひと月の窓口負担が自己負担限度額以上になった場合でも、いったんその額をお支払いいただいていましたが、本年4月1日からは、その必要がなくなります。(表4参照)

70〜74歳の方

| | |
|-----------------------------|------|
| ① 高齢受給者証の負担割合が「3割」となっている場合 | 67万円 |
| ② ①・③・④以外の場合 | 56万円 |
| ③ 世帯員全員が住民税非課税の場合 | 31万円 |
| ④ ③のうち、世帯員全員の所得が一定以下(※1)の場合 | 19万円 |

(※1) … 年金収入が80万円以下など

70歳未満の方

| | |
|--------------------------|-------|
| ① 世帯員全員の合計所得が一定以上(※2)の場合 | 126万円 |
| ② ①・③以外の場合 | 67万円 |
| ③ 世帯員全員が住民税非課税の場合 | 34万円 |

(※2) … 合計所得600万円以上

【表3】 支給基準額

申請手続きの留意点

- 毎年8月〜7月末までの間に次に該当する方は、市役所窓口のほか、転居前の市町村や、以前加入していた医療保険の窓口への手続きが必要となります。
- 他の市町村から転居された方
- 他の医療保険から国保に移られた方

【表4】 高額な外来治療



由利本荘雪まつり

時折、風雪の強まる中、スノーボードレースや雪中から探しなどが行われ、会場には子ども達の歓声が響きました(写真①)。

一方、酒蔵開放では、当日限定のお酒が並び、また特別価格で販売されるとあって、試飲や買い求める人でにぎわいました(②③)。

超神ネイガールの雪像(④)が出迎える会場では、餅つきや雪上ゲームのほか、特産品であるフランス鴨の「つみれ鍋」が振る舞われ、来場者が列を連ねました。

また東由利小5年生が、商業への関心を高めることを目的に、自らが商品を選定し、仕入れから販売ま



でを計画した「キッズマーケット」を出店(⑤)。甘酒、焼きドーナツ、米、ひなかざりなどを販売しました。小笠原葵恵さんは「包装のデザインを考えて作ったり準備は大変だったけど、たくさんのお客さんを買ってもらってうれしい。お店って面白いです」と話し、好調な売れ行きを喜びました。

雪まつりin鳥海高原2012 スノーモービルまつり

2月19日
南由利原青少年旅行村

イベントでは、多くの家族連れが、雪のタワーづくりに競争(⑥)や雪中宝さがしを楽しんだほか、雪の滑

り台(⑦)やスノーモービルの乗車体験(⑧)、モービルが引くタイヤチューブでの滑走など、雪遊びを楽しみ、冬を満喫しました。また、子ども達がついた餅を使った雑煮や甘酒が振る舞われ、参加者は冷えた身体を温めていました。

やしままつり・酒蔵開放

2月11日/矢島駅前、
天寿酒造・佐藤酒造

雪ものがたり2012

2月12日/
道の駅「東由利」特設会場

平成23年度由利本荘市スポーツ賞表彰式



栄光をたたえて— 13団体・58個人を表彰

平成23年度市スポーツ賞表彰式

長年にわたり市のスポーツ振興に功績のあった方々や、各大会で輝かしい成績を収めた選手やチームの栄光をたたえる「市スポーツ賞表彰式」が2月16日、アクアパルで行われました。受賞された皆さんは、決意を新たにさらなる前進を誓いました。

◆功労賞

石川 忍(陸上・古雪)

◆有功賞

三浦要一郎(卓球・西目町出戸)

◆優秀指導者賞

土橋 傑(カヌー・石脇)

◆栄光賞【個人】

佐々木 空(カヌー・一番堰)
阿部 菜那(柔道・本荘高2年)
佐藤 美鈴(カヌー・由利高3年)
野呂 瑞季(ボート・松ヶ崎)
奥山 葉月(ボート・矢島町川辺)
田中佑可子(ボート・肴町)
佐々木 藍(ボート・西大鍛町)
富樫 豪(サッカー・西目町出戸)
片山 直哉(サッカー・薬師堂)
深澤 裕輝(サッカー・二番堰)
小澤 竜己(サッカー・西目町沼田)
新里 彰平(サッカー・西目町沼田)
大金 祐輔(サッカー・西目町沼田)
三浦 俊輔(サッカー・三条)
小笠原正樹(サッカー・薬師堂)
伊藤 健史(サッカー・西目町沼田)
小助川一久(陸上・出戸町)

◆栄光賞【団体】

本荘高校端艇部男子
本荘高校端艇部女子

◆奨励賞【個人】

今野 駿(スキー・笹子小1年)
富樫 明音(柔道・新山小2年)
小川 拓(空手・新山小2年)
梅津 友熙(スキー・東由利小3年)
佐々木 絵(カヌー・尾崎小4年)
北嶋 優翔(カヌー・尾崎小4年)
真坂 樹(卓球・鶴舞小4年)
須田 歩(スキー・矢島小4年)
佐々木瑠南(空手・西目小4年)
今野 太智(柔道・小友小5年)
浦山 礼央(水泳・新山小5年)
梅津 太一(スキー・東由利小5年)
小沼 桜(スキー・笹子小5年)
齋藤 碧華(空手・尾崎小6年)
小畑 茉凜(水泳・尾崎小6年)
佐藤 永希(柔道・尾崎小6年)
堀 達哉(陸上・岩谷小6年)
菊地 優奈(陸上・上川大内小6年)
佐々木ひなの(バドミントン・東由利小6年)

佐藤 陽大(卓球・川内小6年)
赤川 詩織(スキー・川内小6年)
小沼 德行(スキー・笹子小6年)
吉田 結菜(空手・岩城中1年)
畠山 皓(スキー・東由利中1年)
齋藤 慎悟(水泳・本荘南中2年)
高橋 仁美(柔道・本荘東中2年)
佐藤 成恵(卓球・鳥海中2年)
棒 智成(ボート・本荘南中3年)
北原 直樹(ボート・本荘南中3年)

齊藤 星南(カヌー・本荘南中3年)
皆川 聖空(ライフル・岩城中3年)
石垣 祐美(弓道・由利高2年)
金子 麻美(ボート・本荘高2年)
今野 颯斗(弓道・由利高3年)
長谷川 遼子(ボート・肴町)
三浦 皓光(弓道・西目町西目)
小野 アヤ(グラウンドゴルフ・石脇)
斎藤 澄子(グラウンドゴルフ・石脇)

◆奨励賞【団体】

本荘ソフトボールスポーツ少年団
新山グリッターズ
野球スポーツ少年団
川内卓球スポーツ少年団
本荘北中学校男子ソフトボール部
本荘東中学校男子ソフトボール部
本荘南中学校ボート部
女子ダブルスカルA
本荘南中学校ボート部
女子ダブルスカルB
本荘南中学校ボート部
男子クォドルプルA
由利高校ボート部
女子舵手つきクォドルプル
由利高校バレーボール部
本荘高校柔道部女子団体
(敬称略)



募集

市の臨時職員を募集します

ハローワークで発行する紹介状と市専用の履歴書を提出してください。詳細はハローワークに備え付けの募集要項をご確認ください。

【道路維持業務作業員】

勤務内容 道路維持業務(冬期除雪機械運転作業含む)
勤務地 西目総合支所建設課
応募資格 大型・大特免許保有者で車両系建設機械技能講習受講者
勤務時間 週5日勤務(38時間45分)
雇用期間 4月1日～9月30日(更新可)
申し込み・問い合わせ先 運転免許証など資格を証明するもの(写し)を添付し、3月15日 まで、西目総合支所振興課 33 461 0

【学童保育補助員】

勤務地 ゆり保育園(前郷)勤務時間(勤務割表による)平日 午後2時～4時間勤務/学校休業日 午前8時30分～7時間45分勤務
雇用期間 4月1日～9月30日(更新可)
藤嶋さん 22 6003

申し込み・問い合わせ先
3月15日 まで、由利総合支所振興課 53 2112

「日本語学習教室・日本語漢字教室」受講生を募集します

対象 本市在住の外国出身者(企業研修生を除く)
会場 カダール

【日本語学習教室】

日時 4月6日、12月21日の毎週金曜日 午後6時45分～午後8時45分
内容 初級程度の日本語学習(日常生活、読み書きなど)をレベルによってコースを設定します
受講料 3千円程度(テキストト代)

【日本語漢字教室(定員20人)】

日時 4月4日～平成25年3月27日の毎週水曜日 午前10時～正午
内容 漢字の読み方、書き方を重点的に学習します
受講料 千円程度(テキストト代)
漢字教室は定員になり次第締め切ります
申し込み・問い合わせ先 中央公民館窓口(備え付けの申込書に記入の上、3月26日 まで、中央公民館 22 0900、藤嶋さん 22 6003

市の各種無料相談

- 市民相談員による相談(要予約)
日時・会場 3月8日・15日・22日 午後1時15分～5時・市役所市民相談室
日時・会場 3月25日 午前9時～正午・市役所附属会館2階1号室
行政相談・人権困りごと相談
日時 3月7日 午前9時30分～11時30分
会場 市役所5階第6会議室
消費生活相談員による相談
日時 月～金曜日(祝日を除く)の毎日午前9時～午後3時
会場 市役所市民相談室
申し込み・問い合わせ先 市民課市民相談室 24 6251

自死遺族の悲嘆を分かち合う集い「アイビーの会」を開催

大切な人を自死で喪った体験を持つ方同士が、悲しみやつらさなど、本音で思いを語り合い、分かち合う集いです。プライベートは厳守します。(参加無料。要事前予約)
日時 奇数月の第2金曜日(3月の開催は9日) 午後1時30分～3時
会場 県由利地域振興局福祉



「弁護士無料相談」を開催

日時 3月13日、14日、22日 午後1時～4時
会場 鶴舞会館 3階会議室
予約・問い合わせ先 市社会福祉協議会本荘支所 24 3634

「中小企業緊急雇用安定助成金」の無料相談を開催します

売り上げ、生産量が減少してお悩みの方、従業員の雇用維持についてお悩みの方、お気軽にご相談ください。
日時 3月14日 午後1時～4時
会場 市商工会本所 1階
問い合わせ先 秋田県社会保険労務士会 0188 641666

滞納額縮減のため 公金の徴収を一元化します

市では、市税などの公金の滞納額を縮減するため、滞納となっている公金と滞納者の情報を現在の担当課から収納課に移管して、効果的かつ効率的に徴収する「公金徴収一元化」を本年4月1日から実施します。

- 対象となる公金 保育料、後期高齢者医療保険料、介護保険料、下水道受益者負担金・分担金、集落排水受益者分担金、下水道使用料
- 対象となる方 市税・国保税に滞納があり、再三の催告に応じず、かつ複数年度に滞納がある方。移管となった方と同一世帯の方。
- 移管後 対象となる方へ、3月中に現在の担当課が「納付催告書兼収納課への移管予告通知書」を送付します。指定期日までに完納されなかったり、納付相談がない場合は、原則として収納課へ徴収業務を移管します。
- 移管後 地方税法および国税

市税・国保税の完納にご協力を

訪問督促を強めています。納期内納付の督促や、口座振替の推進を目的に、納税相談員が滞納者宅を訪問し、催告を行っています。訪問して徴収する場合は、携帯端末機から出力する領収証(レシート)を発行します。また、その場合、徴収金額に誤りがないか、後日抽出して



相談

困り事や心配事ありませんか「障がい児者相談会」を開催
障がいのある方やご家族のご相談に専門相談員が応じます。費用は一切かかりません。
日時 3月11日 午後1時30分～3時30分
会場 カダール2階 会議室
内容 福祉サービスの利用、余暇の利用、権利擁護、就業相談など
問い合わせ先 県心身障害者コロニー(伊藤) 080 6006 0184

3月31日までの1年間(年度を定めず更新)取扱商品 清涼飲料水など事業者の決定方法 申請が複数あった場合は販売手数料率の高い業者とし、販売手数料率が同じ場合には抽選により決定します
応募資格要件、仕様などの詳細は市ホームページにてご確認ください
問い合わせ先 市消防本部総務課 22 4282

「シルバー会員」を募集

日時 3月7日 午前10時
会場 市職業訓練センター
対象 本市に在住する60歳以上の方
年会費 3千円
問い合わせ先 市シルバー人材センター事務局 24 5111
秋田銀行、ゆうちょ銀行、秋田しんせい農協のいずれかの通帳をご持参ください
「エイジレス・ライフ実践者」の応募をお待ちしています

「自動販売機設置業者」を募集

設置場所 本荘消防署若城分署、大内分署、東由利分署、西目分署の4カ所
設置期間 4月1日から翌年

にご協力ください。

『夜間相談窓口』のご活用を
3月の毎週水曜日と木曜日は窓口を午後7時まで延長し、市税の納付と相談を受け付けます。
開設場所 市役所収納課
開設日時 3月1日、7日、8日、14日、15日、21日、22日、28日、29日
問い合わせ先 収納課 24 6256



お知らせ

認知症ってなあに？
「認知症セミナー」開催します

「認知症を理解し、地域で支え合おう」をテーマに講演や寸劇を通じたセミナーを開催します。

認知症を身近なこととして捉え、関心を持ってみんなで一緒に考えてみませんか？
日時 3月22日 午後1時30分～3時30分

会場 西目公民館「シーガル」
対象 認知症に関心のある方
内容 講演「認知症の正しい理解について」(講師・秋田緑ヶ丘病院 坂本哲也先生)と寸劇 参加費無料

申し込み・問い合わせ先
3月15日 まで、地域包括支援センター(長寿支援課内) 24 6324

鳥海高原矢鳥スキー場 3月も「ナイター営業」行います

3月20日(火・祝)まで営業予定の鳥海高原矢鳥スキー場ですが、3月20日までの毎週木・金曜日にナイター営業を行うことになりました。皆さんのご来場をお待ちしております。



【3月のナイター営業日】

3月1日、2日、8日、9日、15日、16日
ナイター営業時間は「午後4時～9時」

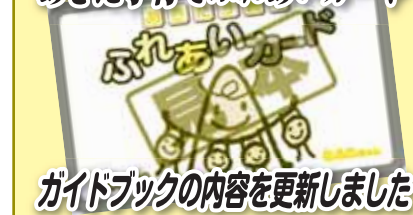
問い合わせ先 鳥海高原矢鳥スキー場 56 2182

森林の「所有者届出制度」が4月からスタート

森林法の改正により4月以降、森林の土地の所有者となつた方は、市町村長への事後届け出が必要になりました。届け出対象者 面積や個人・法人を問わず、売買や相続などにより森林の土地を新たに取得した方

届出期間 土地の所有者となつた日から90日以内に、取得した土地のある市町村の長に届け出してください
問い合わせ先 農山漁村振興課 24 6357、または各総合支所産業課

あきた子育てふれあいカード



ガイドブックの内容を更新しました

子育て家庭を応援する優待事業「あきた子育てふれあいカード」。協賛店舗数の増加などに伴い、内容を更新しました。対象世帯 中学生以下の子ども、または妊婦のいる世帯
ガイドブックの配布 小学校・幼稚園・保育園を通じて、配布します(それ以外の世帯の方はお手数ですが、市の窓口でお受け取りください。1世帯につき1部)
配布窓口・問い合わせ先 子育て支援課 24-6319
または各総合支所市民福祉課

軽自動車税のお知らせ

軽自動車税は4月1日現在の所有者に課税されます。すでに所有権を移転された方や車両を廃棄された方はお早めに手続きをしてください。車種によって、手続き先や書類などが異なります。詳しくはお問い合わせください。

問い合わせ先 税務課住民税班 24 6303、または各総合支所振興課

住宅リフォーム資金助成事業ご利用の皆さまへ

本年度「住宅リフォーム資金助成事業」を利用された方の「完了実績報告書」請求書の提出期限は3月30日となっております。工事を完了されている場合は速やかに手続きを進められるようお願いいたします。

「本庄都市計画都市公園事業」事業計画を変更しました

認可変更に伴う関係図書を3月9日 まで縦覧していただけます。ご確認ください。

都市計画の種類 本庄都市計画 都市公園事業 2号 芋川桜つつみ河川緑地 5・5・1本庄公園
縦覧場所・問い合わせ先 都市計画課 24 6332

地域や職場の勉強会・研修会に「講師」派遣します

東北財務局では、財政・経済・金融・国有財産などのテーマで、地域グループの勉強会や職場の研修会などにご要望に応じて講師を派遣いたします。費用は一切不要です。テーマの例 金融犯罪被害に

あわないために/我が国の財政の現状と今後のあり方/最近の経済情勢など
問い合わせ先 東北財務局秋田財務事務所 総務課
018 862 4191

「国の教育ローン」のご案内

高校・大学などへの入学時在学中にかかる費用を対象とした公的な融資制度です。
融資額 300万円以内(学生・生徒1人当たり)
利率 年2.55%(母子家庭は2.15%)
返済期間 15年以内(交通遺児家庭または母子家庭世帯は18年以内)

元金据置期間 在学期間内
問い合わせ先 日本政策金融公庫秋田支店 国民生活事業 018 832 5641

シベリア強制抑留者の皆さまへ

特別給付金の支給をいたします。請求の受け付けは3月31日まで。まだ請求されていない方は平和祈念事業特別基金までご連絡ください。
問い合わせ先 平和祈念事業特別基金 0570059 204(ナビダイヤル)

救急車を上手に使いましょ

救急車が必要なのはどんなとき？

近年、救急車の出動件数と搬送人員数はともに増えており、救急隊の現場までの到着時間も遅くなっています。また、救急車で搬送された人の約半数が入院を必要としない軽症という現状もあります。救急車や救急医療は限りある資源です。上手に利用し、安心して救急医療を利用できる社会を目指しましょう。

況、行った応急手当の内容、具合の悪い方の情報(持病、普段飲んでいる薬、かかりつけの病院など。日ごろからメモにまとめておく(便利)を伝えてください。お子さんの急な高熱、おう吐、腹痛などで、医療機関を受診するべきか迷ったときなど、お困りの際にはこちらに相談を。経験豊富な看護師がアドバイスします。

救急通報のポイント

救急車を呼ぶときの番号は「119番」です。救急車が到着するまではどうしても時間がかります。いざというときに、大切な方を救うためにも正しい応急手当を身につけておきましょう。(消防署で応急手当の講習を行っています) 人出がある場合は救急車の来そうなところまで案内に出ると到着が早くなります。事故や具合が悪くなった状



県ごとも救急電話相談室
短縮番号は「#8000」
一般番号は「018 884 3373」
相談時間は、毎日午後7時30分～10時30分まで

ためらわず救急車を呼んでほしい症状(重大な病気やけがの可能性がります)

● 大人 ●

顔

- 顔半分が動きにくい、あるいはしびれる
- ニッコリ笑うと口や顔の片方がゆがむ
- ろれつがまわりにくい、うまく話せない
- 視野がかける
- ものが突然二重に見える
- 顔色が明らかに悪い

頭

- 突然の激しい頭痛
- 突然の高熱
- 支えなしで立てないくらい急にふらつく

胸や背中

- 突然の激痛
- 急な息切れ、呼吸困難
- 胸の中央が締め付けられるような、または圧迫されるような痛みが2～3分続く
- 痛む場所が移動する

手足

- 突然のしびれ
- 突然、片方の腕や足に力が入らなくなる

● 小児(15歳未満) ●

顔

- くちびるの色が紫色で、呼吸が弱い

頭

- 頭を痛がって、けいれんがある
- 頭を強くぶつけて、出血がとまらない、意識がない、けいれんがある

胸

- 激しい咳やゼーゼーして呼吸が苦しく、顔色が悪い

おなか

- 激しい下痢やおう吐で水分が取れず食欲がなく意識がはっきりしない
- 激しいおなかの痛みで苦しがり、おう吐が止まらない
- ウンチに血がまじった

手足

- 手足が硬直している

【共通】意識がない、またはおかしい/ぐったりしている/けいれんが止まらない(止まっても意識が戻らない)/大量の出血を伴う外傷/広範囲のやけど/変なものを飲み込んで意識がない/交通事故に遭った(強い衝撃を受けた)/水に溺れている/高所から転落/その他、いつもと違う、様子がおかしい場合
【特に大人】冷や汗を伴うような強い吐き気/食べ物を喉につまらせて呼吸が苦しい
【特に小児】虫に刺されて全身にじんましんが出て、顔色が悪い/痛みのひどいやけど [出展:消防庁HP]

◆ 問い合わせ先
市消防本部 救急課
☎22-42002

救急車の呼び方は 119番通報をする時、指令員が救急車の出動に必要なことを順番にお伺いします。緊急性が高い場合は、すべてお伺いする前でも救急車が出動します。

あわてず、ゆっくりと 答えてください

「救急」であることを伝える来てほしい住所を伝える(住所が分からない時は、近くの大きな建物や交差点など目印になるものを伝える) 具合の悪い方の症状を伝える(分ける範囲で簡潔に) 具合の悪い方の年齢を伝える(分からぬ時は、60代)のようにおおよそで構いません)

あなたのお名前と連絡先を伝える(通報後も連絡可能な電話番号を伝えてください。場所が不明なときなどに問い合わせることがあります)



Information

○3月の各館行事カレンダー

| | | |
|-----|-------------------------------|----------------------------|
| 10日 | (大)おはなしのへや 午前10時30分～11時 | 絵本の読み聞かせほか 出演：すずめの巣 |
| | (中)おはなし劇場 午後2時～ お話室 | 絵本の読み聞かせほか 出演：おはなしたんぼの会 |
| 16日 | (岩)おはなし会 午後3時30分～ | 絵本の読み聞かせほか 出演：星のひとみ |
| 17日 | (中)えほんでこんにちは 午後2時～ お話室 | 絵本の読み聞かせほか 出演：ゆりかごの会 |
| 24日 | (中)ヨミキカセ・ワールドワイド 午後2時～ お話室 | 外国語による読み聞かせ |

(中)=中央図書館、(岩)=岩城図書館、(大)=出羽伝承館

○企画展示

| | |
|-------|------------------------------------------------|
| 中央図書館 | 【一般】災害時のとるべき行動 【ヤングアダルト】考える私の未来 【児童】災害にあったら |
| 岩城図書館 | 作家「皆川博子」特集・テーマ企画「防災を考える」 今月の絵本「ぞうのパパール」 |
| 由利図書館 | 「作家 浅田次郎」・「3.11防災・避難と災害対策」 |

カード絵本を親子で作ろう！「春休み親子読書教室」開催します！

中央図書館では、土倉泰子さんを講師に迎え、「春休み親子読書教室」を開催します。世界にひとつだけの『カード絵本』を親子で作ってみませんか？
日時 3月22日 午前10時～11時30分
会場 カダーレ 1階 ギャラリー2
申し込み 中央図書館(22-4900) 先着20組で、参加費無料です

◆紹介します！“中央図書館”

「大活字本」コーナー 設けました！

読書が好きな方の「最近、小さな活字を読むのは疲れる」との声を受け、ブラウジングコーナー(新聞・雑誌)の奥に「大活字本コーナー」を設けました。

活字はこのくらいの大きさです。ぜひご利用ください。

国指定1周年記念



本海獅子舞番楽大競演会

日時 3月11日
正午～開場、午後1時～開会
会場 カダーレ 大ホール(入場無料)
出演 本海獅子舞番楽(国重要無形民俗文化財・平成23年3月9日指定)を構成する各講中の出演と写真パネルなどによる紹介と、杉沢比山連中(国指定・山形県遊佐町)による特別出演
問い合わせ先 文化課 24-6288

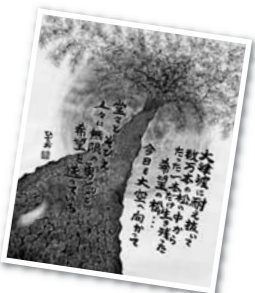


催し



町中ひなめぐり
【本荘・矢島・大内地域】
3月9日～20日
【岩城地域】
3月17日～4月3日
資料館・美術館 展示期間
開催中 4月8日 まで

詳しくは本紙2月15日号4・5ページ、または次のQRコードから由利本荘ひな街道ウェブサイトに(随時更新)にてご確認ください
お問い合わせ先 市観光協会(観光振興課内) 24-6349、または観光情報案内コーナー(土日・祝日のみ、カダーレ内) 22-2660



詩画「希望の一本松」

佐々木ひでお 詩画展

佐々木ひでおさんは交通事故の後遺症で車いすの生活を余儀なくされ、井川町の桐ヶ丘療護園で生活しています。口に絵筆をくわえて描く絵と、それに添えた温かい言葉が人々の心を打ち、平成22年には「24時間テレビ」でも紹介され、評判になりました。期間 3月1日～4月22日
会場 天鷲ワイン城(岩城地域 亀田) 3階展示室
入場料 無料
問い合わせ先 (有)天鷲ワイン 74-2100



桂 三若さん



桂 三枝さん



迫力ある先陣争いが見もの「梵天祭」

内支部(大内総合支所産業課内) 65-2216

| | | | | | | | | | | | | | | | | | | | |
|---------------------------|----|----|----|----|-------------------------------|----|----------------------------------------------------------------------------------|-----------------------------------------------------------------------------------------------|----|----|----|------------------------------------------|--------------------------------------------------|-------------------------------------------------------|----|----|----|----|----|
| 31 | 30 | 29 | 28 | 27 | 26 | 25 | 24 | 23 | 22 | 21 | 20 | 19 | 18 | 17 | 16 | 15 | 14 | 13 | 12 |
| 土 | 金 | 木 | 水 | 火 | 月 | 日 | 土 | 金 | 木 | 水 | 火 | 月 | 日 | 土 | 金 | 木 | 水 | 火 | 月 |
| ホリスタジオ発表会 18時～20時 入場料あり ㊦ | | | | | 全国高校選抜春季卓球強化合宿(～28日) 8時～18時 ㊦ | | 映画上映会「フレンズ・怪物くん」 13時40分～15時5分 入場料あり ㊦ 第13回ゆりカッパ東北選抜小学生バレーボール大会(～25日) 8時～19時 ㊦ | 春休み親子読書教室 10時～11時30分 ㊦ シルバークレジット「鳳山学園」 10時～正午 ㊦ 佐藤憲一顕彰会特別展示会(～26日) 10時～17時(26日は15時まで) ㊦ | | | | 市フットサル大会ヒース杯 10時～17時(20日は16時まで) 8時～18時 ㊦ | 民謡民舞フェスティバル 10時～15時 ㊦ 第22回三道教室「書の作品展」(～20日) ㊦ | 本荘南中「は」とふるコンサート2012 14時～16時 ㊦ 病院対抗フットサル大会 9時～21時 ㊦ | | | | | |

催し物の時間など、詳しくは各施設へご確認ください

| | | | | | | | | | | |
|--------------------------------------------------------------|------------------------------------------------------------|---|---|---|---|-------------------|---------------------------|-------------------------------------------------------------------------------------------------------------------------------|---|-------------------------------------------------|
| 11 | 10 | 9 | 8 | 7 | 6 | 5 | 4 | 3 | 2 | 1 |
| 日 | 土 | 金 | 木 | 水 | 火 | 月 | 日 | 土 | 金 | 木 |
| 「本海獅子舞番楽大競演会」 13時～16時30分 ㊦ アクアパルフリーマーケット「水辺のまち市場」 9時～正午 ㊦ | 本荘落語寄席「三遊亭竜楽」 14時30分 入場料あり ㊦ 市社会人フットサル大会(～11日) 8時～21時 ㊦ | | | | | 県健康づくり教室 8時～17時 ㊦ | 新山小「松ぼっくりコンサート」 14時～16時 ㊦ | 尾崎小吹奏楽部「明日の風コンサート」 14時～15時30分 ㊦ つるしかざり展示会(～5日) 9時～17時 ㊦ フリーマーケット 9時30分～15時30分 ㊦ 中学男子バスケットボールレベルアップキャンプ(～4日) 8時～21時 ㊦ | | 第20回高橋宏幸賞童話秋田県コンクール優秀作品展(～2日) 9時～17時(2日は正午まで) ㊦ |



5施設の催事案内

ください。 (カダーレ自主事業実行委員会主催)
日時 4月29日 午後6時
開演(午後5時開場)
会場 カダーレ 大ホール
出演 桂三枝、桂三若(秋田に住みます芸人)ほか
チケット(全席指定・前売り) 課 22-2500

【A席】3500円
【B席】3000円
当日券は各500円増
販売 3月1日 から、市内プレイガイド、カダーレにて販売開始
問い合わせ先 カダーレ管理課 22-2500

◆「市長の行動」報告（1月分）※市ホームページ「市長室からこんにちは」もご覧ください。

| | | |
|------|------------------------------------------------------------------|-----------------------------------------------------------------------------------|
| 1月4日 | 仕事始め訓辞 四役・部長・支所長会議 新春商工パーティー |  |
| 5日 | 市消防出初式 | |
| 7日 | 石脇地区町内役員新春交流会 | |
| 8日 | 市成人式 | |
| 10日 | 企業訪問（東京都） | |
| 11日 | 市商工会鳥海支所新春懇談会・会員交流会 | |
| 12日 | 南内越福寿会連絡協議会「人生大学」・懇親会 | |
| 13日 | 大内地域市民とのふれあいトーク | |
| 14日 | 西目水産研究会懇談会・懇親会 | |
| 15日 | 正木正一氏旭日単光章受章記念祝賀会 | |
| 17日 | 市地域公共交通活性化再生協議会 岩城地域市民とのふれあいトーク 連合本荘地協・本荘由利地区労協2012新春団結旗開き | |
| 18日 | 秋田県・県内市町村と首都圏企業との懇談会（東京都） | |
| 20日 | 暴力団排除に関する合意書締結式 特別職報酬等審議会 市職労2012新春団結旗びらき | |
| 22日 | 秋田建築労働組合本荘由利支部総会 | |
| 23日 | 矢島地域市民とのふれあいトーク 鳥海地域5町内会新年懇談会「市長の新春出前トーク」・懇親会 | |
| 24日 | 関西圏誘致企業懇談会（大阪市） | |
| 26日 | 高松市との災害時相互援助協定締結式（高松市） | |
| 27日 | 市地域づくり推進フォーラム | |
| 30日 | 県建設交通部長 訪問要望（秋田市） 由利地域市民とのふれあいトーク | |
| 31日 | 市長と農業委員との農政懇談会・懇親会 | |

◆市長交際費の報告

| 甲 事 | | 件 数 | 支出額 |
|-----|--|-----|--------|
| 合計 | | 5 件 | 84,000 |

| 会費など | | |
|------|--------------------------------------|--------|
| 支出日 | 支 出 内 容 | 支出額 |
| 1月4日 | 新春商工パーティー会費 | 3,000 |
| | 石脇福祉会新年の会へ寸志（副市長代理出席） | 5,079 |
| | 石脇地区町内役員新春交流会へ寸志 | 3,400 |
| 7日 | エランカップGSLスキー大会レセプションへ寸志（矢島総合支所長代理出席） | 3,380 |
| | 鮎川地区行政懇談会懇親会へ寸志（由利総合支所長代理出席） | 3,360 |
| 10日 | 年始企業訪問時特産品お土産 | 17,640 |
| 11日 | 市商工会鳥海支所新春懇談会会員交流会へ寸志 | 3,160 |
| 12日 | 南内越福寿会連絡協議会「人生大学」懇親会へ寸志 | 3,380 |
| | 西目水産研究会懇談会・懇親会会費 | 3,000 |
| 14日 | 鳥海三の里会合同交流会会費（企画調整部長代理出席） | 3,000 |
| | 正木正一氏旭日単光章受章記念祝賀会会費 | 7,000 |
| 15日 | 市交通指導隊本荘支部新年会会費（副市長代理出席） | 5,000 |
| | 在京矢島会新年懇親会へ寸志（矢島総合支所長代理出席） | 30,000 |
| 17日 | 連合本荘地協・本荘由利地区労協2012新春団結旗開きへ寸志 | 3,382 |
| | 高橋啓司氏「鳥海山個展」開催時御祝い品 | 3,150 |
| 20日 | 市職労2012新春団結旗びらきへ寸志 | 3,386 |
| | 市管工事協同組合新年会へ寸志（企業管理者代理出席） | 3,380 |

参加者募集

マタニティ栄養教室
～新しい家族のために～

日時 3月10日 9:30～14:00
（受け付け9:15～9:30）
場所 本荘保健センター
対象 市内にお住まいの妊婦と家族 定員30人
内容 【午前】講話と調理実習
「妊娠中の食事について」～楽しくクッキング・おいしく食べてママ友を作ろう！
講師 食生活改善推進員ほか
【午後】講話と運動実技
「マタニティ・リラクゼーション～骨盤エクササイズ」～新しい家族のために…
すてきなママになろう
講師 運動トレーナー 坂本裕子さん（本市在住）
持ち物 母子手帳、エプロン
申し込み 3月6日 まで
健康管理課 栄養指導班 22-1834



土・日曜日にも実施します！

3/1木～3/7水は

「子ども予防接種週間」です

【接種もれがないか母子手帳を確認を】



目的

予防接種への関心を高め、接種率の向上を図る



- 4月からの入園・入学に備えて必要な予防接種を済ませ、病気を未然に防ぎましょう
- 通常の時間に接種を受けにくい方へ...3日・4日に受けられる医療機関があります
- 対象となる予防接種の中には、公費負担（無料）で受けられるものもあります（対象期間が過ぎると有料になります）

接種できる医療機関など、詳しくは…

本荘保健センター（☎22-1834）、各総合支所市民福祉課

献 血 ご協力ください — 3月献血日程 —

| 日 | 受付時間 | 実施場所 | 備考 |
|-----|-------------|-----------------------|------|
| 8日 | 15:30～16:30 | 佐藤病院 | 全血献血 |
| 19日 | 10:00～11:30 | マックスパリュ本荘店 | 全血献血 |
| | 14:10～15:10 | 由利地域振興局福祉環境部（由利本荘保健所） | |
| 27日 | 15:30～16:30 | 由利地域振興局 | 全血献血 |
| | 10:00～12:00 | マルハン由利本荘店 | |
| | 14:30～16:30 | 由利組合総合病院 | |

問い合わせは、当該地域の保健センターまたは市民福祉課へお願いします。

◆乳幼児健診 3月

| 実施日 | 対象地域 | 事業名 | 対 象 者 | 受付時間 | 実施場所 |
|-----|--------|-------------|-------------------|-------------|------------|
| 1日 | 岩城・大内 | 4・7・10カ月児健診 | 平成23年4月・7月・10月生まれ | 12:50～13:10 | 大内保健センター |
| 6日 | 由利・東由利 | 3歳児健診 | 平成20年7月・8月・9月生まれ | 13:00～13:15 | 由利福祉保健センター |
| 7日 | 矢島・鳥海 | 1歳6カ月児健診 | 平成20年6月・7月・8月生まれ | 13:00～13:15 | 矢島保健センター |
| | 本荘・西目 | 1歳6カ月児健診 | 平成22年8月生まれ | 13:00～13:30 | 本荘保健センター |
| 8日 | 岩城・大内 | 3歳児健診 | 平成20年7月・8月・9月生まれ | 13:00～13:15 | 大内保健センター |
| 12日 | 本荘・西目 | 2歳児歯科健診 | 平成21年12月生まれ | 13:00～13:30 | 本荘保健センター |
| 13日 | 由利・東由利 | 4・7・10カ月児健診 | 平成23年5月・8月・11月生まれ | 13:00～13:15 | 由利福祉保健センター |
| 14日 | 本荘・西目 | 3歳児健診 | 平成20年9月生まれ | 13:00～13:30 | 本荘保健センター |
| 21日 | 本荘・西目 | 10カ月児健診 | 平成23年5月生まれ | 13:00～13:30 | 本荘保健センター |
| 23日 | 矢島・鳥海 | 4・7・10カ月児健診 | 平成23年5月・8月・11月生まれ | 13:00～13:15 | 矢島保健センター |
| 27日 | 本荘・西目 | 4カ月児健診 | 平成23年11月生まれ | 13:00～13:30 | 本荘保健センター |

母子健康手帳・アンケート票・バスタオルを忘れずにお持ちください。
3歳児健診を受ける方は、ご家庭でアンケート票の中の聴力と視力の検査を行ってきてください。
本荘地域と西目地域の7カ月児健診は、個別健診となります。
事前に健診の準備が必要なことから、お住まいの地域で受診してください。
当日受診できない場合や不明な点は当該地域の保健センターまたは市民福祉課へご相談ください。

心も体も健やかに
家族みんなの
健康ノート



問い合わせ先
健康管理課
（本荘保健センター内☎22-1834）
または各総合支所市民福祉課へ

湯ったりほのぼの教室
参加者募集！（無料）

日時・内容 3月14日
健康相談・血圧測定
午前9時30分～10時
自宅で継続できる軽体操
午前10時～11時
会場 鶴舞温泉中広間
タオルをお持ちください
問い合わせ先
本荘保健センター 22-1834

内科・小児科

休日応急診療所

午前10時～午後4時

3月の診療日と予定当番医師

| 日 | 医 師 名 |
|-----|-----------|
| 4日 | 菊池 四 郎 |
| 11日 | 奥 山 俊 |
| 18日 | 嵯 峨 泰 治 |
| 20日 | 酒 見 喜 久 雄 |
| 25日 | 桑 山 明 久 |

当番医師は変更になる場合もあります。
お薬手帳をお持ちの方は提示してください。
問い合わせ先...本荘由利広域休日
応急診療所（堤脇45： 24-3917）
平日は市民福祉部健康管理課（本
荘保健センター 22-1834）

お誕生おめでとう (2月1日~15日受け付け分)

| | |
|------------------------------|--------------------------------|
| りゅうのすけ 渡辺竜乃介ちゃん(悠介さん) 薬師堂 | けんたろう 大井健太郎ちゃん(剛太さん) 矢島町七日町 |
| ゆうな 三浦 優奈ちゃん(大輔さん) 石脇 | こうせい 佐々木康成ちゃん(亮さん) 岩城赤平 |
| こうたろう 中村航太郎ちゃん(信也さん) 東梵天 | あさひ 堀井 朝日ちゃん(一巳さん) 岩城勝手 |
| あんな 相場 杏菜ちゃん(侑子さん) 石脇 | あいと 石塚 愛叶ちゃん(義明さん) 岩城内道川 |
| うらら 小松 麗菜ちゃん(和也さん) 柳生 | れい 大山 黎ちゃん(研さん) 岩城泉田 |
| ゆい 佐藤 結心ちゃん(誠浩さん) 薬師堂 | けいと 佐々木慧人ちゃん(寛樹さん) 川西 |
| ゆうま 大須賀悠真ちゃん(徹さん) 一番堰 | はなみち 岩月 花道ちゃん(忍さん) 曲沢 |
| らいせ 加藤 徠世ちゃん(晋哉さん) 川口 | ゆう 木内 悠ちゃん(裕昭さん) 東鮎川 |
| るあ 佐藤 瑠愛ちゃん(康博さん) 川口 | そうすけ 柳橋 宗介ちゃん(智さん) 西目町沼田 |
| えいた 今野 瑛太ちゃん(靖志さん) 水林 | |

どうぞ やすらかに (2月1日~15日受け付け分) 「お誕生」「おくやみ」欄に掲載を希望される方は、市民課(総合支所市民福祉課、出張所)窓口にお申し出ください。

| | | | | | |
|------------------------------------------------------------------------------------------------------------------------------------------------|-------------------|------------------|--------------------|--------------------|----------------------|
| 宮塚市郎右衛門さん(旧矢島町功労者・矢島町七日町) 2月3日永眠されました。昭和34年から15年間、旧矢島町議会議員、49年から14年間、同町収入役、63年から2期8年間、同町長を務められ、地方自治の発展に貢献されました。平成8年旧矢島町自治功労者顕彰、平成9年勲四等瑞宝章。86歳。 | 佐々木ユキさん(石脇・83歳) | 大滝クニ二さん(芦川・99歳) | 遠藤忠二郎さん(浜ノ町・92歳) | 伊藤 宏次さん(深沢・67歳) | 石川 廣夫さん(西目町出戸・80歳) |
| 笹本幸さん(旧東由利町功労者・東由利蔵) 2月15日永眠されました。昭和30年から47年間、旧東由利町の学校歯科医として学童の虫歯治療と予防活動に尽力され、学校保健と民生安定の向上に貢献されました。平成14年旧東由利町功労者顕彰、同年勲五等瑞宝章。82歳。 | 小松スエ子さん(石脇・102歳) | 門脇 敏子さん(大浦・77歳) | 今野 ツキさん(井戸尻・91歳) | 吉尾 ミエさん(牛寺・76歳) | 桐生 正明さん(西目町海士剝・77歳) |
| | 佐々木義雄さん(赤沼下・78歳) | 佐藤テツ子さん(小人町・87歳) | 小松 アイさん(金山・86歳) | 小松 宏子さん(東由利老方・68歳) | 佐藤ヤス子さん(鳥海町伏見・86歳) |
| | 齋藤十三治さん(田町・86歳) | 鈴木 菊代さん(花畑町・90歳) | 佐藤 アサさん(矢島町立石・83歳) | 佐藤 正義さん(東由利老方・79歳) | 大友 宣子さん(鳥海町上笹子・77歳) |
| | 伊藤 欽夫さん(中町・86歳) | 三浦 ふささん(小人町・92歳) | 阿部 實さん(矢島町七日町・84歳) | 佐藤 キ工さん(東由利田代・87歳) | 高橋ミノエさん(鳥海町下笹子・95歳) |
| | 保科 正美さん(二十六木・82歳) | 今野カツ子さん(砂子下・97歳) | 佐々木サダさん(矢島町川辺・73歳) | 佐藤 昌義さん(東由利黒淵・82歳) | 柴田トミエさん(鳥海町上直根・102歳) |
| | 佐藤 キクさん(浜三川・91歳) | 齊藤ナリ子さん(浜三川・80歳) | 北島 幸一さん(矢島町川辺・78歳) | 正木 亀治さん(西目町西目・93歳) | 佐藤 忠一さん(鳥海町下川内・83歳) |
| | 木島 タカさん(万願寺・91歳) | 齋藤政太郎さん(石脇・89歳) | 今野 ノエさん(岩城勝手・87歳) | 大友富喜子さん(西目町沼田・86歳) | 佐々木 實さん(鳥海町上笹子・79歳) |

叙位・叙勲
 〈従六位瑞宝双光章〉
 故 工藤 照秋さん
 (大嶽町・1月8日逝去・84歳)
 元青森県五所川原市立
 沖飯詰小学校長

満100歳
 おめでとうございます
 三浦トメヨさん(明治45年2月22日生まれ・小人町)に、市から賀詞と長寿祝い金が贈呈されました。どうぞこれからもお元気で過ごしてください。

本荘社交ダンスサークル主催
 社交ダンスパーティーのご案内
 日時/3月4日 午後1時30分~
 場所/アクアパル
 参加料/1,000円
 問い合わせ/佐々木京子さん
 67-2126

ドキュメンタリー映画「チェルノブイリハート」上映会開催
 日時/3月17日 午後2時
 場所/アクアパル 多目的ホール
 映画概要/チェルノブイリ原発事故後のペラルーシ共和国で、今なお終わらない子どもたちの被ばくの事実を迫ります
 入場料/500円(当日受け付け)
 問い合わせ/ツルマイ薬品
 22-7823

リンパケア(フットケア)のお試し会を開催します
 日時/3月15日、4月16日
 午後1時30~3時30分
 場所/カダーレ 和室
 参加費/500円 申し込み必要
 申し込み・問い合わせ/
 リラクゼーションサークル
 大久保さん 090-7325-0212

ひなのつるし飾りを展示します
 日時/3月3日~5日
 午前10時~午後5時
 場所/カダーレ 1階ギャラリー
 期間中、製作体験できます
 (キット代500円)
 問い合わせ/ひなの会
 黒田鐘子さん 28-2974

第1回はっぴーさあくる
 「フリーマーケット」開催します
 日時/3月4日
 午前9時30分~午後3時30分
 場所/カダーレ ギャラリー3
 内容/おもちゃ、日用品、手作り品、衣類など
 餅プレゼント(数に限りあり)
 問い合わせ/はっぴー企画
 佐藤さん 090-6250-0253

国際ソロプチミスト本荘主催
 チャリティ茶会・バザーにどうぞ
 日時/3月25日
 午前10時~午後2時30分
 場所/鶴舞会館 茶券/800円
 問い合わせ/事務局 土田さん
 22-4500

「ふるさとの民謡おどり教室」の会員を募集します
 健康とボケ防止に、地元や全国の民謡おどり、簡単な輪踊りなどを踊ってみませんか
 日時/毎月第2・第4木曜日
 午前9時30分~11時30分
 (3月は8日と22日)
 場所/鶴舞会館 講堂
 会費/月500円
 申し込み・問い合わせ/
 本荘民謡踊り同好会 藤原さん
 23-3403

市民団体などの催しあれこれ...
市民伝言板
 重要なお知らせがあります
 右下をご覧ください

吹奏楽部 合同無料演奏会
 「は~とふるコンサート2012」
 仁賀保高校・新屋高校を全国大会金賞に導いた高野豊昭氏を迎えて合同演奏も行います。皆さまのご来場をお待ちしております!
 日時/3月17日
 午後1時30分(開場1時)
 場所/カダーレ 大ホール
 出演/本荘南中学校、金浦中学校、勝平中学校の吹奏楽部
 ゲスト/秋田商業高校吹奏楽団、新屋高校・西高校金管パートの皆さん
 問い合わせ/勝平中学校飯嶋さん
 018-863-7782

「第8回天鷲城将棋フェスタ IN 岩城」を開催します
 日時/3月11日
 午前9時 受け付け
 10時 対局開始
 場所/天鷲城 天守閣
 クラス/A)三段以上
 B)初段~二段
 C)一般
 L)中学生以下
 参加料/大人.....1,500円
 中学生以下... 800円
 昼食付き
 申し込み・問い合わせ/3月5日まで天鷲村(郵送かFAX) 74-2525・FAX74-2526
 日本将棋連盟本荘支部
 鈴木さん 090-8920-5752

由利組合総合病院
 「市民公開セミナー」開催します
 日時/3月17日
 午後4時~6時
 場所/同病院 2階 講堂
 内容/座長:外科 戸沢香澄科長
 講演1
 「なしてモルヒネなの 飲まねばねなだ?」
 橋本正治副院長
 講演2
 「“がん”で死にでくねば、聞きに来てくれ」
 秋田大学医学部附属病院
 呼吸器外科 南谷佳弘准教授
 対象/一般の方(自由参加、無料)
 問い合わせ/同病院総務管理課
 27-1200(代表)

3.11東日本大震災「追悼風揚げ」
 日本の風の会の「被災地の復興と慰霊の願いを込め、追悼の白い風を揚げる」運動に賛同し開催します。ぜひご参加ください。
 日時/3月11日
 午後2時~3時
 場所/本荘公園前広場
 風は事務局で準備しますが
 手作り風(白い風で、追悼や激励の言葉は自由)大歓迎!
 問い合わせ/県こだま風の会
 伊東愛子さん 22-2732

「ひなた」に参加しませんか
 日時/3月14日、28日
 午後1時30分~4時30分
 月2回開いています
 遅刻早退かまいません
 場所/本荘勤労青少年ホーム
 対象/ひきこもりなど、人間関係で足踏みしている若い方
 問い合わせ/三浦さん
 23-2192

いのちの総合相談会
 開催します
 日時 3/22(木)~3/24(土)
 午前10時~午後5時
 場所 市民交流学習センター(上大野) **無料**
 相談内容
 心の悩み、多重債務、職場・家庭の問題、中小企業経営者の相談、精神疾患など
 相談員
 産業カウンセラー、司法書士、県内自殺予防民間団体メンバー
 主催 NPO法人 蜘蛛の糸
 共催 由利本荘市
 予約が必要です
 申し込み・問い合わせ
 蜘蛛の糸 018-853-9759

市民伝言板 終了します
 市民の皆さまの情報提供の場として掲載してきましたが、3月15日号をもって終了することになりました。今後、市民に広くお知らせしたいことなどありましたら、広報課にご連絡ください。これまで、ご利用いただきありがとうございました。

光インターネット無料物件多数!!
 住まい探しは
HOME'S
 秋田県知事(6)第1342号
親和ハウジング不動産
 由利本荘市川口字上葛蒲崎5 TEL 0184-22-2836

お気軽にご相談ください。
ほけんの窓口
@北都銀行
 募集代理店:株式会社 北都銀行
 検索 北都 ほけんの相談
 最寄りの店舗からお取次できます。
北都銀行 本荘支店 0184-22-0531