

- 5 市長への手紙
- 2 まちの話題



暑さ吹き飛ばし
社切を舞う

8月22日 赤田大仏まつりにて

家族で築いた「美味の発信基地」《第31回》

笑売繁盛!!

このコーナーでは、市商工会に加盟している
市内各地域の「人気のお店」、「頑張る会社」を紹介し
第31回は、西目地域の「美德」です。

西目地域 「美德」

《西目町海士剝字海士剝下30-1 ☎33-2363》



お食事・麺処「美德」の、
佐々木徳広さん(40歳)に
お話を伺いました。

創業
にかほ市の「博陽軒」で7
年間ほど修行した佐々木さ
ん。平成17年に独立して現
在の店をオープンし、今年
で9年目となる。

◇実家で修行していた農業に
専念することも考えていた
が、料理自体が好きだった
ことや家族の同意や協力を
後押しされ、迷った末に独
立を決断したという。



◇現在は佐々木さんと奥
さん、妹さんの3人で店
を運営。農業を営むお父
さんもお米の提供や店周
りの草刈りなどで
バックアップして
くれている。

メニュー
麺類、ご飯物、定
食、一品料理など。
店名を冠した自信
メニュー「美德メ
ン」は、野菜のたっ
ぷり入った至高の
とろみラーメン。
チャーハンや手
作りのギョーザも
人気となっている。



とろみがウマイ!「美德メン」

手頃な値段でボリューム
あるメニューを提供し、お
客さまにおなか一杯食べて
もらうこと。

「よろこび」
お客さまから「おいし
かった!」「また来るよ」と
言われたとき。



営業時間 / 11:00~14:00
16:30~
20:30ラストオーダー
定休日 / 火曜日
席数 / テーブル8席・座敷16席
・カウンター4席

今後
体が続く限り続けていき
たい。来ていただきたい
地元の皆さんのためにも、
愛される店を目指してい
たい。

以前は近隣企業の従業員
のお客さんが中心でした
が、最近は営業マン風の
一人客や年配の方も増え、
土日には子ども連れでにぎ
わうことも多いとか。

一方で、なかなか遊ぶ時
間がとれない2人の息子さ
んのため、定休日にはしつ
かりと家族サービスもして
いるそうす。

家族の力を結集して築い
た「美味の発信基地」、一度
訪れてみてはいかがでしょ
うか。

読者プレゼント 9/19(金)まで
笑売繁盛 「おたより」を添えてお申し込みください。
美徳から、「お食事券(1,000円分)」を5人にプレゼント!
広報紙に対するご意見やご感想など
「おたより」を添えてお申し込みください。

- 応募資格 / 市内にお住まいの方(応募は1人1通)
- 締め切り / 9月19日(金)
- 応募 / 広報課「読者プレゼント」係にて
「住所・氏名・年齢・連絡先・おたより」を明記のこと。

※個人情報記載内容の確認、プレゼントの発送のために使用し、この目的以外には使用しません。



読者プレゼント
8月の当選者発表!!

伊藤製麺工場から、「宝船ひやむぎ
(5束入り)」をプレゼント!

- 佐藤 和子さん (岩城地域)
- 佐藤 輝江さん (本荘地域)
- 長谷川洋子さん (由利地域)
- 加賀 弘子さん (西目地域)
- 齊藤 孝子さん (由利地域)

交通事故ゼロを目指し、誓いを新たに 第10回記念 市交通安全市民大会

8月6日、市交通安全全市民大会がカダナで開かれ、市民約800人が参加しました。大会では、交通安全全功労者に感謝状、交通安全メッセーショナルの入賞者に表彰状が贈られた後、長谷部市長が「高齢化が進む中、高齢者の交通事故防止は特に重要視すべき課題です。市としても、関係機関と連携し市民の安全・安心に向けて取り組みたい。各家庭や職場、学校、地域でも悲惨な交通事故の撲滅に向けて一層のご協力をいただきたい」とあいさつを述べました。

続いて、体験発表では尾崎小6年の小野大地さん、本荘南中3年の佐々木大和さん、由利工業高校2年の佐藤翔太さんが自身の体験や思いから交通事故の怖さや交通安全の

県警音楽隊の演奏



功労者の皆さん

心掛けを訴えました。このうち小野さんは、自身の交通事故の経験から「多くの人に心配をかけ、あの時もっと周囲に注意していればと後悔をした。どんなときでも止まらず左右を確認する大切さを学んだ」と力強く話していました。

交通安全功労表彰 ※敬称略

《個人》
渡部みゆき（本荘地域） 故佐藤全徳（本荘地域） 伊藤博行（岩城地域） 村上三敏（由利地域） 鈴木年也（大内地域） 熊谷喜美男（西目地域） 佐藤てる子（鳥海地域） 村上征悦（鳥海地域） 故赤石一（鳥海地域）
《団体》
TDK羽後株式会社 大内工場

伝統の舞で観客を魅了 第41回鳥海獅子まつり

第41回「鳥海獅子まつり」が8月16日、紫水館で開催されました。これは伝統芸能の継承を目的に、送り盆の行事として毎年開かれているものです。



猿倉講中「神々舞」

この日は、京都の修験僧本海行人が鳥海地域に伝え、平成23年に国の重要無形民俗文化財に指定された「本海獅子舞番楽」の8講中と鳥海地域内に伝わる神楽獅子1団体、岩手県花巻市の「早池峰岳流石鳩岡神楽」が出演し、全18演目が披露されました。

あいにくの雨のため、会場が鳥海健康広場特設会場から紫水館に変更されたものの、多くの観客が来場して伝統が息づく舞の世界を堪能しました。また、全出演団体の獅子によるおほらいが行われ、観客たちは手を合わせて無病息災を祈っていました。



真夏の千客萬遍市・本荘川まつり花火大会

8月1日・2日にかけて、大門通りを会場に「真夏の千客萬遍市」（本荘ハム民の会主催）が開催され、ご当地グルメの屋台が数多く出店しました。



会場には、本荘ハムフライをはじめ、にかほ☆あげそば、横手やきそばなどの屋台が並び、来場者は県内のB級グルメに舌鼓を打っていました。また、8月2日には本荘川まつり花火大会（市観光協会主催）がアクアパル前の友水



公園で開催され、約6千発の花火が夜空を彩りました。スターマインやナイアガラ、灯籠流しなど、真夏の夜空と子吉川の水面に浮かび上がる光が、約5万人の観客を魅了しました。

ヴァーツ市青少年友好交流訪問団が来荘

7月30日から8月7日の日程でヴァーツ市青少年友好交流訪問団（学生15人、引率者3人）が来日しました。訪問団は、市内外さまざまな交流イベントやホームステイを通じて、生徒やその家族たちと友好を深めました。

亀田城佐藤八十八美術館の惣助亭で7月31日に行われた呈茶会で、茶道を体験したピラー・ルドルフさんは、「日本には以前から興味がありましたが、お茶は初めてですが、



呈茶会



浴衣姿で花火見物に出発した。帰国の途に就きました。

とてもおいしかったです」と話していました。8月5日に本市を出発した一行は、都内を視察した後、

プロ野球が由利本荘にやって来た！ イースタン・リーグ公式戦（楽天対千葉ロッテ）

水林グリーンスタジアムで8月3日、東北楽天ゴールデンイーグルスと千葉ロッテマリーンズによるプロ野球イースタン・リーグ公式戦が開催されました。



好天に恵まれた球場には約1600人の観客が来場。楽天の選手によるハイタッチ会やサイン会なども行われ、来場者は選手との



加藤夏希さん

交流を楽しみました。試合前には、市観光大使・ふるさと応援大使の加藤夏希さんが始球式を務め、観客からの注目を集めていました。試合は4対8で千葉ロッテが勝利。外野席から観戦した



試合前の花束贈呈

一面にひまわりが広がる西目地域「ひまわりまつり」

8月14日、道の駅「にしめ」とひまわり畑で「ひまわりまつりイベントデー」が開催されました。



この日は、ひまわり畑の中を巡るスタンラリーや、ひまわりの無料摘み取り体験、抽選会などが行われ、多くの

観光客でにぎわいました。お母さんと一緒にひまわりを摘んでいた阿部史奈さん（にかほ市金浦・10歳）は「西目のひまわり畑に来たのは初めて。きれいなひまわりが摘めました」と話していました。また、イベント広場

の盆踊り音楽祭では、歌謡ショーや太鼓演奏、踊りなどが披露され、多くの人の目を楽せました。



高原に響く歌声 鳥海高原由利原まつり

南由利原青少年旅行村で8月9日、「鳥海高原由利原まつり」が開催されました。まつりには時折雨の降るあいにくの天気にもかかわらず、約1万5千人の来場者が訪れ、日中は秋田由利牛フェアの焼肉ガーデン、夕刻からは「高原音楽祭」を楽しみました。音楽祭第1部は地元愛好家



迫力の「秋田由利牛の丸焼き」



の皆さんによる「唄と踊りの祭典」、第2部は堀内孝雄さんの「野外コンサート」が行われ、訪れた観衆は高原に響き渡る熱唱を大いに楽しみ、さかんに拍手を送りました。イベントのフィナーレを飾る高原花火大会では約千発の花火が目の前で打ち上げられ、会場は歓声に包まれました。



皆さんの率直なご意見などを直接、市長へお寄せください

市長への手紙

「市長への手紙」は、地域の皆さんのお声を市政に反映させることを目的とし、市民と共に歩む市政運営を図る広聴活動の一環として行うものです。お寄せいただいた手紙は、すべて市長が目を通したうえで、関係部署で内容を調査・検討し、市政運営の参考にさせていただきます。まちづくりについてふだん考えていること、望んでいることなど、率直なご意見をお寄せください。
手紙 下段の太線に沿って切り取ると、専用の封筒になります。切手を貼って投函してください。
 記入欄が足りない場合は、手持ちの便せんなどにお書きのうえ、同封してください。ハガキでもかまいません。
フアクシミリ 23-2270 (秘書課あて)
電子メール hisyo@city.yurihonjo.akita.jp
書き方・注意事項 フアクシミリや電子メールは「市長への手紙」と明記のうえ、ご意見などを自由にお書きください。

▼例 安心・安全、健康に暮らせるために必要だと感じること、そのための対策。市政に対する夢やアイデア。制度についての疑問や質問など…。

氏名・連絡先をご記入ください

内容を的確に把握するため、後日、担当部署から問い合わせをさせていただきます。住所・氏名・電話番号は支障のない限りご記入ください。

なお、回答は必要に応じて行いますが、次のような場合は「対象外」として返答できませんので、ご了承ください。▽匿名によるもの▽特定の個人や団体を誹謗、中傷する内容▽直接、市政にかかわりのない事項▽趣旨が不明確なもの、など

問い合わせ先

秘書課

24-62003

創立50周年を祝い植樹 東京地区大内会

首都圏に住む大内地域の出身者でつくる東京地区大内会(阿部覚会長)が8月15日、市総合体育館に隣接する緑地で記念植樹を行いました。



植樹には同会会員6人を含む関係者27人が参加。参加者はいくくの雨の中、2人ずつに分かれてオオヤマザクラの根元に土をかぶせ、記念植樹を祝う銘板を除幕しました。阿部会長は「東京に来た後輩たちを激励するために創設した会が50年を迎え、旧大内村・町、由利本荘市の支えに大変感謝しています。これからもご協力をいただきたい」と話していました。



郷土の唄で喉を競う 第31回本荘追分全国大会

地元の大切な民謡「本荘追分」を後世に受け継いでいくこと、第31回本荘追分全国大会が8月17日、カダーレで行



大賞の部で優勝した浜口優花さん

われしました。大会には全国各地から多くの民謡愛好者が集まり、「年少の部」、「高年の部」、「大賞の部」合わせて85人が出場。出場者は、日頃の練習成果を情緒豊かな美声で披露し、観客を魅了しました。また、歴代優勝者な

どのゲスト出演や各団体によるアトラクションが行われ、大勢の民謡ファンを楽しませていました。

上位入賞者
【大賞の部】 優勝 浜口優花さん(大仙市) 準優勝 菊池智宏さん(宮城県多賀城市) 第3位 古谷明子さん(大仙市)
【高年の部】 最優秀賞 高橋栄治郎さん(大館市)
【年少の部】 最優秀賞 菅原桃香さん(男鹿市)

015-8501

お手数ですが82円切手をお貼りください

あて先

由利本荘市尾崎17番地

由利本荘市総務部 秘書課気付

由利本荘市長

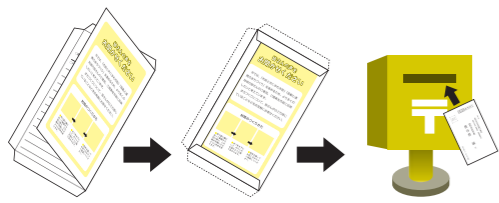
長谷部 誠行

市長への手紙

皆さんの声をお聞かせください

市では、「市民と共に歩む市政」「協働と連携のまちづくり」を進めるため、より多くの地域の皆さんのご意見、ご提案を市政に反映したいと考えています。まちづくりについて、皆さんが日ごろ感じていることなどをお気軽にお寄せください。

封筒のつくりかた



- 切り取り線に沿って紙面から切り取り、この面が外側になるように中央を折ります。
- あて先を下にして、のりしろを図のように貼り合わせます。
- 切手を貼ってお近くのポストへ投函してください。

ゆりほんテレビ

に加入しよう!!

ケーブルテレビ 加入金無料キャンペーン 実施!!

《第1弾》 期間限定 加入金無料キャンペーン

9月1日から10月31日までにお申し込みいただくと、加入金(30,860円(税込))が**無料**です!
※対象は新規加入の一般世帯。

《第2弾》 新築住宅 加入金無料キャンペーン

住宅の新築にあわせてケーブルテレビに加入いただくと、加入金が**無料**です!
※平成27年3月31日まで。対象は新規加入。

●ケーブルテレビ 月額 **1,340円**
基本サービス (税込)

ケーブルテレビは メリットがいっぱい

- ★ドラマやスポーツが人気の TBS 系列番組を配信!
- ★地域の方や子どもたちがテレビに登場!
- ★アンテナ不要で雷・風害の心配なし!
- ★無料電話や手軽なインターネットで経費節約!



中学校秋季野球大会 を生中継!!

ゆりほんテレビでは、9月21日(日)に開催される準決勝、決勝を生中継します。
※雨天順延の場合は、放送中止となります。

【お申し込み・お問い合わせ】
市CATVセンター
TEL 65-3722まで

お申し込み手続きは、CATVセンターのほか、市役所広報課、各総合支所振興課でも行えます。

● 本荘地域 ケーブルテレビ停波のお知らせ

次のとおりケーブルテレビが停波いたします。
ご不便をおかけいたしますが、ご理解、ご協力のほどよろしくお願いいたします。

停波日時 平成26年9月7日(日)午前1時から午前5時
対象地域 本荘地域の一部(本荘地区、南内越・子吉地区の一部)
停波理由 市役所本庁舎構内の架空電線切替工事のため
停波対象 テレビ(全チャンネル)、CATVインターネット、告知放送、IP電話

問い合わせ先 由利本荘市CATVセンター ☎65-3722

市民憲章

〈由利本荘市民憲章〉

私たちのまちは、鳥海山の大きいなる恵みを受け、高原にさわやかな風そよぎ、田園うるおす清流が日本海へ続く、自然豊かなまちです。

ここに生きる私たちは、先人が築いてきた歴史と文化を大切に、産業を育て活力あるまちをつくり、責任を持って未来に引き継ぐため、この市民憲章を定めます。

一、豊かな水と緑を守り育て、生命に満ちた自然との共生につとめます。

一、思いやりと感謝の心で助け合い、温かな家庭と平和なまちをつくりまします。

一、すすんで心身をきたえ、健康で笑顔あふれる明るい社会をきずきます。

一、ふるさとに学び、心を世界に開いて文化の香り高い風土をそだてます。

一、生きがいと誇りを持って仕事に励み、希望に満ちた明日へ向かってすすみます。

(平成19年11月1日制定)

市長への手紙

(具体的にお書きください)

○題名

○内容

質問内容の公開について 可・不可

住所 〒

氏名 男・女 歳

職業 電話番号



募集

市の嘱託臨時職員を募集します

ハローワークで発行する紹介状と市専用の履歴書などを提出してください。詳細はハローワークに備え付けの募集要項でご確認ください。

【嘱託納税相談員】

勤務内容 市税などの納付勧奨・徴収
募集人員 1人
勤務先 収納課
勤務時間 8時半～17時15分
(月・木・金曜日)、13時半～19時15分(水曜日)
雇用期間 10月1日～平成27年3月31日(更新可)
申し込み・問い合わせ先 9月10日(水)まで、総務課 24-6217

【臨時保育士】

勤務先 ゆり保育園、下川大内保育園、上川大内保育園、西目保育園、笹子保育園
勤務時間 7時～19時までのうち、実働7時45分(早番、遅番あり)
応募資格 保育士資格必須
選考方法 面接(随時雇用)
申し込み・問い合わせ先 総務課 24-6217

【臨時事務補助員(産休・育休)】

勤務内容 C A T V 加入相談

・各種申請受け付けなど
募集人員 1人
勤務先 C A T V センター
勤務時間 8時半～17時15分
雇用期間 10月1日～平成27年3月31日
申し込み・問い合わせ先 9月10日(水)まで、C A T V センター 65-3722

【臨時事務補助員】

勤務内容 受け付け、貸し出し、事務補助、施設管理(土日・祝日の勤務あり)
募集人員 1人
勤務地 市民交流学習センター
勤務時間 週5日勤務(38時間45分)
雇用期間 10月7日～平成27年1月31日
申し込み・問い合わせ先 9月9日(火)まで、本荘教育学習課 22-2673

【国民文化祭・あきた2014 フィナーレイベント・閉会式】
入場者参加者募集
フィナーレイベント・閉会式の入場者・参加者を募集しています。ともに無料です。詳しくは県国民文化祭ホームページをご覧ください。
問い合わせ先 県国民文化祭推進局 018-8601558

【秋季社会人フットサル大会】
の参加者を募集します
日時 9月21日(日) 14時～
(参加無料)
会場 由利体育館
募集チーム 2チーム(先着順)
申し込み・問い合わせ先 熊田さん 090-5231-0921

【子吉川流域国有林の森林計画に関する住民懇談会】
の参加者を募集します
由利森林管理署では、住民参加の森林づくりを進める一環として、国有林の森林計画に關する説明とともに、地域住民の皆さんからご意見・ご要望をお伺いするために住民懇談会を開催します。
日時 11月13日(木) 13時半～16時
会場 本荘グランドホテル
募集人数 30人(応募多数の場合は抽選となります)
◎申込書は、由利森林管理署ホームページからダウンロードできます。
申込期限 10月16日(木) 17時必着
申し込み・問い合わせ先 由利森林管理署 22-1076

【鳥海山麓地区総合案内所】
「矢島つどい公園」指定管理者を募集します
市では、平成27年4月から、次の施設の管理を代行する団体(個人不可)を募集します。
施設名・所在地 「鳥海山麓地区総合案内所」「矢島つどい公園」(矢島町城内字八森下466番地3)
公募期間 9月1日(月)～9月30日(火)
公募参加申込書の提出期限 9月22日(月)
質問事項の受付期限 9月16日(火)
◎詳しくは、市のホームページをご覧ください。
問い合わせ先 矢島総合支所 産業課 55-4956

「ともしび元気プログラム事業」補助金申請を受け付けます
公益的な市民活動を行う団体・個人の事業を「ともしび元気プログラム事業」に認定して事業費を助成します。
補助対象 地域社会貢献活動とコミュニケーション、マンパワー向上に資する事業
補助金の額 補助金の交付額は、補助対象経費の範囲内で50万円を限度
審査基準 「ともしび審査会」で決定
資格要件
○個人で活動している場合、本市の市民であること
○団体に活動している場合、主たる事務所(事務局)の所在地が本市市内であること。また、市民団体として定款、規約を有していること
○本市を元気にするための活動を行っていること
申込期間 9月1日(月)～11月4日(火)まで
申し込み・問い合わせ先 総務課 24-6216

『「彩」発見ひがしゆりフォトコンテスト」作品を募集します』
東由利地域内で撮影された写真作品を募集します。
テーマ 明日に残す、「美しい、楽しい、美味しい」ひがしゆり
応募資格 平成24年4月1日以降に東由利地域内で撮影されたアマチュア未発表作品
応募点数 1人3点まで
各賞 最優秀賞1点【賞状、副賞5万円】 優秀賞2点【賞状、副賞2万円】 入選10点【賞状、副賞5千円】
◎詳しくは市観光協会ホームページをご覧ください。
応募・問い合わせ先 平成27年2月20日(金)まで、市観光協会東由利支部 69-2116

防衛医科大学校・防衛大学校・看護学科学科生採用試験を行います

【防衛医科大学校 医学科学生】
試験日 11月1日(土)・2日(日)
試験場所 自衛隊秋田地方協力本部(秋田市)

【防衛医科大学校 看護学科学科生】
試験日 10月18日(土)
試験場所 秋田駐屯地(秋田市)

【防衛大学校】
試験日 11月8日(土)・9日(日)
試験場所 秋田大学

受付期間 9月5日(金)～30日(火)(締切日必着)
応募資格 平成27年4月1日現在、18歳以上21歳未満の人(高卒見込み含む)
問い合わせ先 自衛隊由利本荘地域事務所 22-3479

【秋田25市町村対抗駅伝ふるさとあきたラン!】
スポーツボランティア募集
日時 9月27日(土)、28日(日) 7時半～16時(予定)
会場 秋田市八橋運動公園など
内容 運営補助、設営、撤去、受付、エイドブース、走路監察など
◎駐車場あり。活動しやすい服装で参加してください。

【秋田林業大学校】
研修生選考を行います
【推薦選考】
選考日 11月1日(土)
定員 10人程度
申請期間 10月1日(水)～20日(月)
【一般選考(前期)】
選考日 12月7日(日)
定員 5人程度
申請期間 10月21日(火)～11月21日(金)

会場 秋田県林業研究研修センター
選考内容 小論文・面接
検定料 無料
研修期間 2年(1200時間/年程度)
受講料 11万8800円/年(教本代、保険料などは自己負担)
◎推薦・一般選考の併願可
◎一般人試は後期日程の予定もありますが、定員を満たした場合は実施しません。

対象 中学生以上(中学生は保護者または引率者を同伴)
【ボランティア説明会】
日時 9月21日(日) 11時～
会場 秋田市八橋陸上競技場
申し込み・問い合わせ先 9月12日(金)まで、スポーツ課 32-1334

【秋田林業大学校】
研修生選考を行います
【推薦選考】
選考日 11月1日(土)
定員 10人程度
申請期間 10月1日(水)～20日(月)

【一般選考(前期)】
選考日 12月7日(日)
定員 5人程度
申請期間 10月21日(火)～11月21日(金)

会場 秋田県林業研究研修センター
選考内容 小論文・面接
検定料 無料
研修期間 2年(1200時間/年程度)
受講料 11万8800円/年(教本代、保険料などは自己負担)
◎推薦・一般選考の併願可
◎一般人試は後期日程の予定もありますが、定員を満たした場合は実施しません。

【第61回子吉川はせ釣り大会】
参加者を募集します
日時 9月28日(日) 7時～11時(小雨決行、悪天候などの場合は中止)
釣り場 子吉川由利橋から河口までの区域
参加料 無料(船釣りは先着40人)
申し込み先 9月21日(日)まで、市内各釣具店または、市観光協会本荘支部事務局(観光文化振興課内、アкупール) 24-6376

【平成26年度秋募集】
「JICAボランティア」
募集期間 10月1日(水)～11月4日(火)
応募資格 青年海外協力隊Ⅱ20～39歳の日本国籍を持つ人、シニア海外ボランティア40～69歳の日本国籍を

詳しくはお問い合わせください。
申請・問い合わせ先 県林業研究研修センター 018-882-4511

【体験会&説明会を行います】
日時・会場 9月27日(土) 10時～12時半・にぎわい交流館AU 4階(秋田市)、10月5日(日) 10時～12時半・大仙市市民活動交流拠点センター、10月19日(日) 13時～15時半・アトリオン地下1階 多目的ホールC
◎詳しくはJICA東北ホームページをご覧ください。
お問い合わせ先 JICA東北 022-2223-4772

【本荘由利発明工夫展・市工芸品展】
作器募集
【発明工夫展】
展示場所 カダーレ部門 発明工夫の部、特許の部、廃品利用の部
対象 学生、生徒、児童、教職員、一般
【工芸品展】
展示場所 鶴舞会館
募集作品 一般工芸品、木工品、手芸品、機械金属品など
対象 市内在住の方が今年度中に製作したもの(他の催し物に出品したものは不可)

【「要約筆記奉仕員養成講座」の受講者募集】
「要約筆記」とは、筆記やパソコンなどを活用し、話の内容を伝える聴覚障がい者への情報伝達方法のひとつです。
日時 10月5日(日)～12月7日(日)までの毎週日曜日 10時～16時(計10回予定)
会場 市民交流学習センター
定員 10人
受講料 無料(パソコンの持参できる方)
申し込み・問い合わせ先 9月26日(金)まで、福祉事務所 24-6314

【「スローペースに参加しませんか」】
日時 9月16日(火) 10時半～15時
会場 鶴舞会館 1階和室
対象 こころの問題をかかえている方
問い合わせ先 精神福祉ボランティア 090-4049-3181

【「スローペースに参加しませんか」】
日時 9月16日(火) 10時半～15時
会場 鶴舞会館 1階和室
対象 こころの問題をかかえている方
問い合わせ先 精神福祉ボランティア 090-4049-3181

【「スローペースに参加しませんか」】
日時 9月16日(火) 10時半～15時
会場 鶴舞会館 1階和室
対象 こころの問題をかかえている方
問い合わせ先 精神福祉ボランティア 090-4049-3181

「上級救命講習」開催

日時 9月21日(日) 9時半～18時半(9時開場・昼休み1時間)
会場 市民交流学習センター 第一研修室
内容 成人・小児・乳児の心肺蘇生法、AEDの使用法、異物除去法、止血法、傷病者の管理法、外傷の手当て要領、搬送法など
定員 40人
対象 市に在住・勤務されている人
受講料 無料
持ち物 筆記用具

「秋田県立大学 語学教室(後期)」受講生募集

日時 「スペイン語」 9月30日(火)～12月2日(火)
12月2日(火)
全10回 毎週火曜日
14時半～16時
【韓国語】 9月25日(木)～11月27日(木)
全10回 毎週木曜日
13時～14時(初級2/基本習得者)、14時20分～15時20分(初級3/1年以上の学習経験者)、15時40分～16時40分(中級/2年以上の学習経験者)

就活 Know How 集中セミナー参加者募集(参加無料)

自己分析、応募書類作成、面接対策について学びます。
日時 10月2日(木)・3日(金) 10時～16時
会場 秋田テルサ5階 第2会議室
対象 44歳までの就職活動中の人(学生を除く)
定員 17人
申し込み・問い合わせ先 フレッシュワーク A K I T A ☎018-826-1735



お知らせ

物売り払いのお知らせ

一般競争入札により、次の物品を売り払います。
物品名 建設金属、鉄屑(鳥海オコジヨランドスキー場リフトなど)
数量 約81・30ト
最低売却価額 89万4300円(消費税抜き)
【入札関係書類の交付】
日時 9月5日(金)～10日(水) 9時～17時(土・日曜は除く)
場所 管財課
◎期間内に書類の交付を受け

臨時福祉給付金・子育て世帯臨時特例給付金 受付期限は10月1日(水)までです(当日消印有効)

- ・給付対象になると思われる方には申請書を郵送していますが、まだ申請が済みでない場合は、忘れずに申請をお願いします。(公務員は、お勤めの官公庁から申請書が配付されています。)
- ・2つの給付金の詳細については本紙7月1日号と同時配布されたチラシや市のホームページで確認できます。
- ・不明な点は下記までお問い合わせください。

申請・問い合わせ先(郵送先)
「臨時福祉給付金」窓口 ☎24-6267
「子育て世帯臨時特例給付金」窓口 ☎24-6292
◎各総合支所市民福祉課・各出張所でも申請を受け付けます。

段ボールコンポストの「講習会」を実施しています

市では、生ごみの減量化と利活用のため、4月から生ごみ処理機に加え、低コストで簡易に取り組める「段ボールコンポスト」も補助金の対象に加えました。
段ボールコンポストの作り方について、町内会、婦人会、老人クラブ、子ども会など各種団体を対象として「講習会」を実施しますのでご利用ください。
講習料など 無料
講習時間 40分～1時間程度(相談に応じて)
問い合わせ先 生活環境課 ☎24-6269、または各総合支所市民福祉課



相談

市の各種無料相談

市民相談員による相談(要予約)
日時 9月4日(木)・11日(木)・18日(木) 13時15分～17時
会場 市役所市民相談室
日時 9月28日(日) 9時～正午
会場 市役所附属会館 2階1号室
行政相談・人権困りごと相談
日時 9月10日(水) 9時半～11時半
会場 広域行政センター第5会議室

労働関係助成金説明会相談会
日時 9月26日(金) 13時～16時
会場 本荘由利地域職業訓練センター
定員 40人
◎申込用紙は秋田労働局のホームページからダウンロードできます。
申し込み・問い合わせ先 秋田労働局 ☎018-83-0010



催し

美味探求「秋田由利牛」料理教室

「秋田由利牛のプロシエット(南仏風串焼き)」を作ります。
日時 9月17日(水) 10時～13時
会場 カダーレ 調理創作室
定員 20人(5人未満中止)
※初参加の方優先
参加料 千円(材料費、保険料を含む)
持ち物 三角巾、エプロン、布巾
申し込み・問い合わせ先 秋田由利牛振興協議会(農業振興課内) ☎24-6354

第18回秋田馬子唄全国大会

秋田民謡の伝承と普及、地域の活性化と芸術文化向上を目的に開催します。全国から各部門合わせて114人の方が出場予定です。
日時 9月13日(土) 9時～開演
会場 大内農村環境改善センター
部門 大賞・高齢・年少(小学生)
入場料 無料
◎当日、プログラムを300円で販売します。
問い合わせ先 実行委員会事務局(大内教育学習課内) ☎65-2210

秋田少年鑑別所 施設見学会(要申し込み)

日時 10月4日(土) 10時～11時半、13時半～15時
会場 秋田少年鑑別所
定員 各20人程度
◎高校生以下は保護者同伴。
内容 施設見学、生活に関する各種展示、所長講話、コンピュータによる性格診断、矯正護身術の実演
申し込み・問い合わせ先 秋田少年鑑別所 ☎018-862-3771

国保の保険証を更新します

新しい国保の保険証をご自宅へ郵送します
10月1日から使用する新しい保険証(国民健康保険の被保険者証)を9月中旬以降ご自宅に郵送します。
有効期限の切れた保険証はハサミなどで裁断し、破棄してください。
新しい保険証の有効期限は「平成27年9月30日」ただし、次に該当する方は有効期限が早まります。

- 有効期限内に「75歳の誕生日」を迎える方
・誕生日の前日が有効期限となり、誕生日から後期高齢者医療制度に変わります。(誕生日前に後期高齢者の保険証が送られます)
 - 「退職被保険者証」をお持ちの方で、平成27年9月1日以前に「65歳の誕生日」を迎える方
・誕生月の末日(1日生まれの方は誕生日前日)が有効期限となり、後日新しい国保の「一般被保険者証」が送られます。(被扶養者も同様です)
- 会社の健康保険への加入や転出などの際は「届け出」をお忘れなく

社会保険などへ加入した時は、新しい保険証と国保の保険証を持参のうえ、資格喪失の届け出をお願いします。また、転出・転居の際は異動した方の保険証を、世帯主の変更の際は、世帯全員の保険証を市民課または各総合支所市民福祉課へご持参ください。
臓器提供の意思表示について
国および地方公共団体は移植医療に関する啓発や知識の普及を進めており、臓器提供に関する意思表示欄を保険証の裏面に設けています。
「ジェネリック医薬品希望カード」をご活用ください
後発医薬品(ジェネリック医薬品)は、先発医薬品と同等の効能効果を持つ医薬品で、費用が先発医薬品より安く済みます。「ジェネリック医薬品希望カード」を医療機関や薬局に提示することで、ジェネリック医薬品の利用について相談に乗ってもらうことができます。カードをご希望の方は市民課、もしくは各総合支所市民福祉課に申し出ください。
問い合わせ先 市民課国保年金班 ☎24-6245

社会保険などへ加入した時は、新しい保険証と国保の保険証を持参のうえ、資格喪失の届け出をお願いします。また、転出・転居の際は異動した方の保険証を、世帯主の変更の際は、世帯全員の保険証を市民課または各総合支所市民福祉課へご持参ください。

第29回国民文化祭・あきた2014 市独自事業食のイベント



「鳥海山が育む多彩な文化」をキーワードに、市の5つの主催事業の開催日に合わせ「ゆりほん「うめもの」フェス」を開催します。

市の食文化を堪能していただけるように、地元の酒やみそ・醤油、うどん、秋田由利牛・野菜といった農畜産品などを取りそろえています。ぜひ各フェスティバルとともに「うめもの」をお楽しみください。

- 開催日・同時開催イベント**
- 10月4日(土)、5日(日) 「ミュージックフェスティバル」と同時開催
 - 10月11日(土)～13日(月) 「人形劇フェスティバル」と同時開催
 - 10月19日(日) 「高橋宏幸賞 感想文・感想画全国コンクール」と同時開催
 - 11月1日(土) 「獅子舞フェスティバル」と同時開催
 - 11月2日(日) 「科学フェスティバル」と同時開催

時間 いずれも10時～15時
会場 カダーレ東側市道(開催日は一部通行止めになります)

問い合わせ先 国民文化祭事務局 ☎24-6299



循環バス「東西線」運行経路を一部臨時変更します

ゆりほん「うめもの」フェスの開催に伴い、循環バス「東西線」の運行経路を一部変更します。ご不便をおかけいたしますが、ご理解とご協力をお願いします。

変更箇所
変更前・羽後本荘駅→カダーレ→市役所
変更後・羽後本荘駅→羽後交通「桜小路」停留所→市役所

◎バス停の位置については、上記「うめものフェス・会場案内図」をご覧ください。

運行経路が変更となる日
10月4日(土)、5日(日)、11日(土)、12日(日)、13日(月)、19日(日)、11月1日(土)、2日(日)

問い合わせ先 地域おこし課 ☎24-6378、国民文化祭事務局 ☎24-6299

中秋の名月に集う「月見の宴」

中秋の名月を見ながら、秋の夜長を歌と踊りで心と体を癒しませんか。雅楽、舞踊や尺八などの演奏を行います。

日時 9月9日(火) 18時～
会場 友水公園(アクアパル前)
◎雨天の場合はアクアパル多目的ホールで行います。
問い合わせ先 子吉川市民会議(アクアパル内) ☎22-5611

カヌー教室

日時 9月14日(日)・28日(日) 13時～15時
会場 子吉川(アクアパル集合)
対象 小学3年生以上(小学生は保護者同伴)

秋のプラネタリウム教室

日時 9月20日(土)、21日(日) 14時～15時
◎両日の内容は同じです。
会場 カダーレ 自然科学学習室2
内容 秋の星座と神話など
定員 70人
申し込み・問い合わせ先 9月18日(木)まで、理科教育センター ☎22-3166

秋の天体観望会

日時 9月20日(土) 19時～21時(曇り・雨天時中止)
会場 コスモワールド(南由利原キャンプ場)
内容 「秋の星座を探して」など
◎小学生・幼児は保護者同伴
会場にて当日受け付け。
問い合わせ先 コスモワールド ☎53-2008

韓国語講座

韓国の文化や言葉を通訳案内士と一緒に勉強しませんか。
日時 10月2日(木)、9日(木)、16日(木)、30日(木)、11月6日(木) 19時15分～20時45分(全5回)
会場 カダーレ 研修室2

大人の登校日「今日だけ小学生」

日時 9月24日(水) 10時～16時
集合場所 カダーレ西口(郵便局側)
内容 旧鮎川小学校での授業体験、由利地域社会科見学
参加料 千円(給食費・体験料・保険料込み)
定員 20人程度(先着順)
申し込み・問い合わせ先 9月16日(火)まで、生涯学習課 ☎32-1332

地域づくり推進事業「第4回ストリート音楽祭」

日時 9月20日(土) 18時～
会場 中横町イベント広場ほか(雨天時、市コミュニティ体育館)
出演 本荘高校吹奏楽部、サウンズプロジェクト5(ベンチャーズサウンド)
問い合わせ先 江幡さん ☎22-0082

秋田栄養短期大学「移動公開講座in由利本荘」

日時 9月27日(土) 9時50分～13時(受け付け9時半～)
会場 カダーレ ギャラリー、創作テラス
内容 ジャージー牛乳を使用した新メニューの調理実習・試食・講演
参加料 無料
申し込み・問い合わせ先 9月16日(火)まで、生涯学習課 ☎32-1332

本荘八幡神社祭典

歴代の藩主が崇拝したという本荘八幡神社の祭典。
期日 9月13日(土)・14日(日)
内容 【13日】13時半～例大祭、17時～巫女舞、20時～みこしが当番町を巡行
【14日】正午～みこしが八幡神社を出発
問い合わせ先 本荘八幡神社 ☎22-3449

本荘大名行列

期日 9月13日(土)・14日(日)
内容 【宵宮】13日(土) 19時～足ならし(大名行列・奴振り)、山車披露、地元うまいもの屋台など(上横町・油小路) 【大名行列】14日(日) 正午～市内巡行
問い合わせ先 本荘大名行列保存会 吉田さん ☎22-5508



「スキルアップセミナー」開催

内容・定員・日程
経理・簿記の基礎講習 定員10人 10月2日(木)・3日(金)
Excelによるビジネス文書作成講習(Excel2010) 定員10人 10月8日(水)・9日(木)
日商簿記検定試験3級準備講習 定員10人 10月20日(月)・21日(火)
社会福祉簿記講習 10人 10月23日(木)・24日(金)
時間 9時～16時
会場 大曲技術専門学校
受講資格 現在お勤めしている人(受講無料・テキスト代自己負担)
申し込み・問い合わせ先 大曲技術専門学校 ☎0187-6216321

表千家チャリティー茶会

日時 9月7日(日) 10時～15時
会場 カダーレ 和室・会議室
茶券代 700円(2席)
◎当日券あります。詳しくはお問い合わせください。
お問い合わせ先 佐藤さん ☎22-4386、080-1805-4378

「ひなた」に参加しませんか

日時 9月11日(木)・24日(水) 13時～16時(遅刻早退構いません)
会場 カダーレ 和室
対象 ひきこもりなど、人間関係で足踏みしている人
問い合わせ先 三浦さん ☎23-2192、福祉支援課 ☎24-6315

コスモワールド星祭2014

日時 9月6日(土) 19時～
会場 コスモワールド(南由利原キャンプ場)
参加料 無料
持ち物 防寒具
問い合わせ先 本荘星の会 金さん ☎090-2361-3506

国文祭通信 vol.5



今回は総合オープニングイベントの「ブロンズ道心・国民文化祭記念ライブ」! ブロンズの演奏のほかに東由利中学校合唱団や由利高校民謡部など市民とブロンズがコラボします。

- 日時 9月26日(金) 17:00 開場 17:30 オープニングセレモニー・国文祭PR 18:00 開演(20:00 終演予定)
- 会場 文化交流館「カダーレ」大ホール
- 入場無料・申し込み不要

- <内容>
- ♪東由利中学校合唱団による未来に伝えたいブロンズの名曲の合唱
 - ♪古き良き伝統を守り続ける由利高校民謡部とブロンズの融合
 - ♪新しい文化の芽! 地元小学生がブロンズの楽曲でサクソフォン共演
 - ♪驚くべき新発見! 世界で絶賛された楽曲と郷土芸能「獅子舞」の融合
 - ♪「ごてんまり」の模様を装飾した優美な舞う太鼓「道心太鼓」
 - ♪地元の心のあたたかさを表現した「本荘刺し子」の衣装着用による演奏
 - ♪この地で生まれ世界を沸かせた「龍風流新箏奏法」(独自のマイク特許取得)
 - ♪世界が熱狂! 年代問わず盛り上がるブロンズの熱いステージパフォーマンス!

問い合わせ先 市国民文化祭事務局 ☎24-6299 <http://kokubunsai.net/>

図書館 Information

○9月の各館行事カレンダー

7日(日)	(中) 大人のための朗読会(自然科学学習室2) 午後1時30分～	テーマ「時～つながりの中で～」 出演：本荘高等学校放送部
8日(月)	(中) 本荘お母さん読書会 共催読書会(研修室2) 午後1時00分～	図書名『舞姫』 講師：中川 節子さん
13日(土)	(中) おはなし会 (お話室) 午前10時30分～	絵本の読み聞かせ ほか 出演：ゆりかごの会
20日(土)	(中) えほんでこんにちは (お話室) 午前10時30分～	絵本の読み聞かせ ほか 出演：ゆりかごの会
	(由) 民話紙芝居 午前10時30分～	由利の民話シリーズ紙芝居上演 ほか 出演：民話サークル
27日(土)	(中) 古典講話(研修室1・2) 午後1時30分～	源氏を生んだ作品たち 第六回伊勢物語その三 講師：鈴木 タキ さん
	(中) おはなしフェスティバル(お話室) 午前10時00分～	大型絵本、人形劇、紙芝居 ほか 出演：市内の読み聞かせボランティアの皆さん
	(由) 民話紙芝居 午前10時30分～	由利の民話シリーズ紙芝居上演 ほか 出演：民話サークル
	(大) おはなしのへや 午前10時30分～	絵本の読み聞かせ ほか 出演：すずめの巣

(中) = 中央図書館、(岩) = 岩城図書館、(由) = 由利図書館、(大) = 出羽伝承館

○休館日

中央図書館	9日(火)、23日(火)、30日(火)
岩城図書館	1日(月)、8日(月)、15日(月)、16日(火)、22日(月)、23日(火)、29日(月)
由利図書館	15日(月)、23日(火)
出羽伝承館	1日(月)、8日(月)、16日(火)、22日(月)、24日(水)、29日(月)

大人の社会科 5時間目 「家庭でできる防災対策」

日 時 9月19日(金) 午後2時～3時
会 場 カダーレ2階 研修室2
講 師 自主防災アドバイザー 佐藤美子さん
定 員 20人(参加無料・要申し込み)
申し込み・問い合わせ先 中央図書館 ☎22-4900

文化交流館カダーレ自主事業 東京都交響楽団(梅田俊明:指揮)& 小山実稚恵(ピアノ)公演 ～前売券好評発売中～

日 時 9月28日(日) 15時～(14時半開場)
会 場 カダーレ 大ホール
演奏曲 ベートーヴェン:ピアノ協奏曲第5番変ホ長調Op.73「皇帝」、ドヴォルザーク:交響曲第9番ホ短調Op.95「新世界より」ほか
入場料(全席指定・税込)
一般SS席 6千円、S席 5千円、A席 4千円、B席 3千円、学生席(A席のみ・高校生以下) 1,500円(当日は全席500円増になります)
◎未就学児は入場できません。託児サービスあり(有料・要事前申し込み)。
チケット取り扱い 【由利本荘市】ゆりぷらざ、コンノ楽器、つちだ楽器 【秋田市】caoca広場、秋田県民会館(前売り券購入特典あり)
問い合わせ先 カダーレ管理課 ☎22-2500



矢島八朔まつり
400年以上の歴史を持つ矢島神明社のお祭りです。宵宮には神楽太鼓の音が響き、祭典当日は六丁の山車がみこしとともに町内を練り歩きます。
日 時 【宵宮】9月13日(土) 18時半～、【祭典】9月14日(日) 9時45分～
会 場 矢島神明社、矢島地域一円
問 い 合 わ せ 先 市観光協会矢島支部(矢島総合支所産業課内) ☎55-4953

「公共職業訓練 訓練生募集」
期間 11月5日(水)～平成27年4月28日(火) 9時20分～15時40分
会 場 秋田職業訓練支援センター(潟上市)
対 象 ハローワークに求職申し込みされ、新たな技術を身に付けて再就職を希望される人
科 目 ・ 定 員 金属加工科(18人)、住宅リフォームデザイン科(18人)
受 講 料 無料(テキスト代自己負担あり)
問 い 合 わ せ 先 秋田職業訓練支援センター 訓練課受講生第一係 ☎018-873-3178



カダーレ SPECIAL LIVE MALTA HIT&RUN
～森口博子を迎えて～
日 時 11月16日(日) 15時～(14時半開場)
会 場 カダーレ 大ホール
出 演 MALTA&JAZZ BIG BAND、森口博子【特別ゲスト】
入 場 料 (全席指定・税込)
S席 4千円【S席ペア 7,500円】
A席 3,500円
B席 2,500円
学生席(限定・大学生以下) 1,500円
※当日券各500円増
◎未就学児は入場できません。託児サービスあり(有料・要事前申し込み)。
前売り券販売開始 9月16日(火)
チケット取り扱い 【由利本荘市】ゆりぷらざ 【秋田市】caoca広場、秋田県民会館
問い合わせ先 カダーレ管理課 ☎22-2500

※催し物の時間など詳しくは各施設へご確認ください

9日	6日	5日	4日	30日	29日	28日	27日	26日	25日	24日	23日	22日	21日	20日
日	日	日	日	火	月	日	土	金	木	水	火	月	日	土
市社会福祉大会 9時～17時(6日13時から、9日16時まで)	アイ・アートクラブ絵画展示会(9日)	第56回芳賀光山剣道大会 8時～21時	国民文化祭 作詞作曲コンテスト 15時～16時	本荘南中学校吹奏楽部定期演奏会 18時～19時45分	第62回回見水会展(10月2日) 10時～18時	東京交響楽団・ピアノ小山実稚恵 15時～17時	ぼほろCUP2014 for boys(28日) 8時～21時	国民文化祭 オープニングイベント 18時～20時	大内地域敬老会 8時～21時	本荘地区敬老会(石脇・中央地区) 11時～13時	本荘地区敬老会(東部・西部地区) 11時～13時	はつぴいさあくるフリーマーケット 9時～15時半	星空探訪③ 秋のプラネタリウム教室(21日) 14時～15時	能楽講座「触れてみよう能の世界」 13時～15時
☎	☎	☎	☎	☎	☎	☎	☎	☎	☎	☎	☎	☎	☎	☎

☎: カダーレ ☎22-2500 ☎: 中央公民館 ☎22-0900 ☎: アクアパル ☎22-5611 ☎: 市総合体育館 ☎62-0500 ☎: シーガル ☎33-2315

19日	18日	17日	16日	15日	14日	13日	12日	11日	10日	9日	8日	7日	6日	5日	4日	3日	2日	1日	
金	木	水	火	月	日	土	金	木	水	火	月	日	土	金	木	水	火	月	
	シルバーカレッジ鳳山学園 10時～正午				第5回秋田スポーツ祭典クラブ対抗卓球大会 8時～21時	第35回日本山岳修験学会(鳥海山学術大会) 12時半～17時45分 入場料あり	第19回全国レディースソフトボール開会式 13時～19時			中秋の名月「月見の宴」 18時		藤陰流 藤袖会一門 日本舞踊の会 10時半～17時20分 入場料あり	おとこの料理教室(秋編) 9時半～12時半 要申し込み	がいこくえほん展(7日) 9時～19時			科学作品展(4日) 正午～19時		
☎					☎	☎	☎	☎	☎	☎	☎	☎	☎	☎	☎	☎	☎	☎	

9月 5施設の催事案内

◆「市長の行動」報告（7月分）

※市ホームページ「市長室からこんにちは」もご覧ください

1日(火)	秋田赤十字病院 創立100周年記念式典(秋田市)
2日(水)	日本海沿岸東北自動車道建設促進秋田県南部期成同盟会等合同総会
	日本海沿岸東北自動車道建設促進秋田県南部期成同盟会等合同整備促進大会
3日(木)	市選出県議会議員と市当局との意見交換会・懇親会
	市米まつり実行委員会
4日(金)	市老人クラブ連合会由利地区会 設立50周年記念大会
	由利本荘市・にかほ市と由利組合総合病院との情報交換会・懇親会
7日(月)	五役・部長・支所長会議
	市生涯学習推進本部会議
8日(火)	市建築士事務所協会 意見交換会
	過疎関係都市連絡協議会総会(東京都)
9日(水)	全国市長会 行政委員会・経済委員会 合同会議(東京都)
	全国市長会 経済委員会(東京都)
10日(木)	市雇用創造協議会総会
	鳥海地域行政協力員会議・懇親会
11日(金)	高速道路ネットワークを利用した地域づくりフォーラム in あきた(秋田市)
	市特別顧問 椎川忍氏(財)地域活性化センター理事長就任祝賀会
12日(土)	海難救助訓練大会 開会式
	旧藩祭「交歓の夕べ」
13日(日)	市消防訓練大会 開会式
14日(月)	県選出国會議員へ要望書提出(東京都)

15日(火)	市農業振興懇談会懇親会
16日(水)	国道107号整備促進期成同盟会・秋田県国道108号鳥海ライン整備促進期成同盟会合同総会
	東北ダム事業促進連絡協議会 理事会・総会(東京都)
17日(木)	東北直轄河川治水期成同盟会連合会・東北ダム事業促進連絡協議会 合同研修会(東京都)
	東北直轄河川治水期成同盟会連合会 総会(東京都)
19日(土)	全国ボート場所在市町村協議会首長会議(ボートサミット) in 愛西(名古屋市)
	五役会議
22日(火)	由利本荘医師会 医療行政懇談会・懇親会
23日(水)	ハンガリーヴァーツ市公式訪問団 歓迎レセプション
25日(金)	市議会臨時会
	市森林・林業・林産業活性化推進議員連盟ほか合同設立総会
26日(土)	本荘由利森林組合 合併20周年記念式典・祝賀会
27日(日)	大倉沢町内会 市政懇談会・懇親会
28日(月)	五役会議
	県国有林野等所在市町村長有志協議会(秋田市)
29日(火)	ハンガリーヴァーツ市公式訪問団 歓迎夕食会
	県副市長会議・懇談会
30日(水)	県市町村長 防災危機管理ラボ(秋田市)
	ハンガリーヴァーツ市青少年友好交流訪問団 歓迎レセプション
31日(木)	本荘地域町内会長協議会 役員会・懇親会

◆市長交際費の報告

◎：代理出席 (円)

(1) 弔事	件数	支出額
合計	4件	68,700

(2) 会費等 (円)

支出日	支出内容	支出額
7月2日	秋田魁新報創刊140周年記念祝賀会(◎石川副市長)	10,000
4日	由利本荘市・にかほ市と由利組合総合病院との情報交換会懇親会会費	5,000
7日	市建築士事務所協会意見交換会へ寸志	5,000
10日	鳥海地域行政協力員会議懇親会会費	2,000
11日	市特別顧問 椎川忍氏(財)地域活性化センター理事長就任祝い	34,236
	本荘大名行列保存会懇親会(◎商工観光部長)	4,000
12日	旧藩祭「交歓の夕べ」会費	3,000
	ばいんすば新山夏祭りへ寸志(◎石川副市長)	3,450
13日	秋田市笹子会総会懇親会会費(◎鳥海総合支所長)	5,000
15日	市農業振興懇談会懇親会会費	6,000
17日	県選出国會議員と県内市町村等との懇談会会費(◎石川副市長)	2,100
	北内越地区老人クラブ連合会交流会へ寸志(◎市民福祉部政策監)	3,460
18日	由利本荘市・にかほ市と由利組合総合病院との情報交換会懇親会へ寸志(◎石川副市長)	5,000
22日	由利本荘医師会医療行政懇談会懇親会会費	2,000
23日	ハンガリーヴァーツ市公式訪問団歓迎レセプション会費	6,000
24日	水資源保全全国自治体連絡会設立会議参加費(◎小野副市長)	5,000

24日	由利地域観光振興会「重点エリア観光再構築推進事業」報告会懇親会会費(◎商工観光部長)	4,000
25日	企業訪問時特産品お土産	10,425
26日	本荘由利森林組合合併20周年記念式典祝賀会へ御祝い	5,000
	由利畜産共進会祝賀会会費(◎小野副市長)	3,000
	矢島カップMt.鳥海バイシクルクラシック大会役員懇談会へ寸志(◎教育次長)	3,460
27日	大倉沢町内会市政懇談会へ寸志	5,220
28日	ハンガリーヴァーツ市公式訪問団歓迎夕食会	5,000
29日	由利本荘地区沿岸防犯協会総会懇親会会費(◎市民福祉部長)	5,000
30日	ハンガリーヴァーツ市青少年友好交流訪問団歓迎レセプション会費	5,000
31日	本荘地域町内会長協議会懇親会会費	3,000
合計		150,351

副市長交際費執行状況

支出日	支出内容	支出額
7月4日	由利本荘市・にかほ市と由利組合総合病院との情報交換会懇親会会費(両副市長出席5,000円×2人)	10,000
15日	市農業振興懇談会懇親会会費(両副市長出席6,000円×2人)	12,000
23日	ハンガリーヴァーツ市公式訪問団歓迎レセプション会費(小野副市長出席)	6,000
28日	ハンガリーヴァーツ市公式訪問団歓迎夕食会(両副市長出席5,000円×2人)	10,000
30日	ハンガリーヴァーツ市青少年友好交流訪問団歓迎レセプション会費(小野副市長出席)	5,000
31日	本荘地域町内会長協議会懇親会会費(小野副市長出席)	3,000
合計		46,000

「湯ったりほのぼの教室」

～どなたでもお気軽においでください～

開催日 9月25日(木)
会場 鶴舞温泉中広間
内容 健康相談・血圧測定
(午前9時30分～10時)
みんなで元気に歌おう♪
(午前10時～11時)
参加費 無料
申し込み 不要
問い合わせ先 健康管理課 ☎22-1834

声かけボランティアによる

「きてけれ～サロン」

においでください!

お茶を飲みながらみんなでしゃべりしてみませんか。どなたでも参加できます。
日時 9月18日(木)10時～14時30分
会場 本荘保健センター1階
内容 軽体操・小物づくり
健康相談など
～楽しい企画を用意しています～
問い合わせ先 声かけボランティア事務局
健康管理課 ☎22-1834

こころの相談日のお知らせ

臨床心理士による「こころの相談日」を開催します。
開催日 9月19日(金)
相談時間 午前10時～10時45分
午前11時～11時45分
午後1時30分～2時15分
会場 本荘保健センター
※1人45分の相談時間となります
※相談は予約制で1日3人までとします
申し込み・問い合わせ先 9月12日(金)まで 健康管理課☎22-1834

由利組合総合病院「サロンおひさま」

日時 9月16日(火)10時～15時(出入り自由)
会場 由利組合総合病院 がん情報センター(1階新患受付向い)
対象 がん患者さん、ご家族
内容 茶話会、相談リンパ浮腫セラピストによる相談会(①10時半～11時、②13時半～14時)、パステルアート・タオル帽子の制作
※詳細は由利組合総合病院ホームページをご覧ください
問い合わせ先 由利組合総合病院 ☎27-1200



問い合わせ先
健康管理課
(本荘保健センター内☎22-1834)
または各総合支所市民福祉課へ

「市食生活改善講演会」開催

食を通じての生活習慣病の予防を目的に講習会を行います。
日時 9月18日(木)13時半～15時
会場 本荘保健センター2階
演題 家族みんなの食育～キッチンから生まれるみんなの元気～
講師 食育インストラクター 清水川 綾氏
申し込み・問い合わせ先 健康管理課 ☎22-1834

◆乳幼児健診 9月

※母子健康手帳・アンケート票・バスタオルを忘れずにお持ちください
※3歳児健診を受ける方は、ご家庭でアンケート票の中の聴力と視力の検査をしてください
※本荘地域と西目地域の7カ月児健診は、個別健診となります
※お住まいの地域で受診してください
※当日受診できない場合や不明な点は、当該地域の健康管理課または市民福祉課へご相談ください

実施日	対象地域	事業名	対象者	受付時間	実施場所
2日(火)	岩城・大内	4・7・10カ月児健診	平成25年10月、平成26年1月・4月生まれ	13:00～13:15	大内保健センター
	由利・東由利・矢島・鳥海	3歳児健診	平成23年1月・2月・3月生まれ	13:00～13:30	由利福祉保健センター
3日(水)	全地域	5歳児健康相談	平成21年8月生	12:45～13:00	市民交流学習センター
8日(月)	本荘・西目	2歳児歯科健診	平成24年6月生まれ	13:00～13:30	本荘保健センター
10日(水)	岩城・大内	3歳児健診	平成23年1月・2月・3月生まれ	13:00～13:15	大内保健センター
16日(火)	本荘・西目	3歳児健診	平成23年3月生まれ	13:00～13:30	本荘保健センター
17日(水)	本荘・西目	10カ月児健診	平成25年11月生まれ	13:00～13:30	本荘保健センター
24日(水)	本荘・西目	1歳6カ月児健診	平成25年2月生まれ	13:00～13:30	本荘保健センター
25日(木)	本荘・西目	4カ月児健診	平成26年5月生まれ	13:00～13:30	本荘保健センター
30日(火)	由利・東由利・矢島・鳥海	4・7・10カ月児健診	平成25年11月、平成26年2月・5月生まれ	13:00～13:30	由利福祉保健センター

献血 ご協力ください

—9月献血日程—

日	受付時間	実施場所	備考
11日(木)	9:30～11:30	由利本荘市役所	全血献血
	15:00～16:00	(株)秋田新電元飛鳥工場	
16日(火)	10:00～11:45	(株)秋田新電元大浦工場	全血献血
	10:00～11:45	イオンスーパーセンター本荘店	
23日(火)	13:00～15:45	(不動産フェア会場)	全血献血
	10:00～11:45	はーとぽーと大内ばぼろっこ	
27日(土)	13:00～15:45		

※詳しくは、健康管理課へお問い合わせください

内科・小児科
休日応急診療所
午前10時～午後4時
(受付時間：午後3時30分まで)
9月の診療日と予定当番医師

日	医師名
7日(日)	木村 元
14日(日)	渡邊 廉
15日(月)	三浦 忍
21日(日)	小松 徳 彌
23日(火)	酒見 喜久雄
28日(日)	嵯峨 泰 治

【持ち物】保険証、お薬手帳
▷問い合わせ先…本荘由利広域休日応急診療所(☎24-3917)、平日は健康管理課(☎22-1834)

お誕生おめでとう

〈8月1日～15日受け付け分〉

須田 夏凜ちゃん (哲也さん) 石脇	加賀谷芽衣子ちゃん (幸利さん) 岩城内道川
佐藤 彩葉ちゃん (俊治さん) 石脇	佐藤 奏斗ちゃん (齊さん) 岩谷町
佐藤 柑菜ちゃん (大輝さん) 観音町	佐藤 亮斗ちゃん (齊さん) 岩谷町
菅原 環ちゃん (潤さん) 石脇	今野 凱仁ちゃん (晃さん) 大内三川
本間 榎純ちゃん (秋彦さん) 内黒瀬	鈴木 瑛大ちゃん (貴大さん) 西目町出戸
工藤 夢大ちゃん (孝吉さん) 川口	梶原 璃星ちゃん (英樹さん) 西目町畑
伊藤 綾香ちゃん (暁さん) 一番堰	三森 元輝ちゃん (力さん) 駒上野
佐々木綾音ちゃん (孝明さん) 石脇	三森 大輝ちゃん (力さん) 駒上野
遠川 咲花ちゃん (宏幸さん) 石脇	
村上 晃己ちゃん (徹さん) 一番堰	

どうぞやすらかに

〈8月1日～15日受け付け分〉「お誕生」「おくやみ」欄に掲載を希望される方は、市民課 (総合支所市民福祉課、出張所) 窓口にお申し出ください。

小松 チエさん (水林・81歳)	渡部 環さん (松ヶ崎・91歳)	小松ミエ子さん (雪車町・85歳)	神坂タマエさん (滝・80歳)	村上幸左工門さん (鳥海町上川内・94歳)
菊地キヌ子さん (瓦谷地・84歳)	富樫 和雄さん (西小人町・74歳)	佐藤 攝子さん (谷山小路・86歳)	菊地 正樹さん (羽広・51歳)	佐藤 チヨさん (鳥海町下川内・91歳)
工藤 清さん (石脇・72歳)	渡部 鋼さん (神沢・71歳)	佐藤五郎八さん (矢島町立石・80歳)	島山与三郎さん (東由利黒淵・89歳)	小沼 篤子さん (鳥海町上笹子・77歳)
月本 哲夫さん (日役町・84歳)	渡會ハルミさん (鮎瀬・88歳)	佐藤 重一さん (岩城道川・88歳)	木内ナオミさん (西目町沼田・92歳)	
土田 キエさん (石脇・91歳)	佐々木喜一さん (松ヶ崎・82歳)	瀧間ハナエさん (岩城亀田最上町・89歳)	岡田千鶴子さん (西目町出戸・73歳)	
五十嵐勇藏さん (川口・95歳)	鈴木 ミサさん (松ヶ崎・86歳)	今野 キンさん (岩城君ヶ野・89歳)	齋藤 晴子さん (西目町西目・90歳)	
工藤 仁さん (埋田・60歳)	生駒 禎男さん (玉ノ池・73歳)	佐々木テツヨさん (森子・91歳)	大友 倉七さん (鳥海町上笹子・83歳)	

木嶋 捨己さん (日本荘市功労者・万願寺)
8月9日永眠されました。昭和24年から44年間の長きにわたり日本荘市消防団員として安心・安全のまちづくりに尽力され、副分団長や分団長を務めるなど、若手団員の育成と消防団の充実・発展に多大な貢献をされました。平成16年日本荘市民生功労者顕彰。89歳。

佐藤 謙一さん (日本荘市功労者・船岡)
8月9日永眠されました。昭和41年からの子吉農協理事をはじめ、同組合長理事や由利地区農協協議会会長などを歴任し、農業生産の基盤確立に貢献されました。平成6年日本荘市産業功労。83歳。

叙位・叙勲

〈従六位・瑞宝双光章〉……………

故 土田 誠一さん
(中梵天・7月4日逝去・69歳)
元 矢島小学校長

〈旭日単光章〉……………

故 佐藤 佐一さん
(鳥海町下笹子・7月1日逝去・80歳)
元 由利本荘市議会議員



おたより
◆盆地である矢島町は、毎日暑いですが、でも夜になると、虫の音が聞こえまなす。早く涼しくならないかなと…もうしばらくの我慢ですね。
(小番さん・50代・矢島地域)

◆7月に、静岡から岩城に越してまいりました。「本荘うどん」のことは、前にテレビで見ました。前に心がありました。地理に慣れたいので、まだ場所をみつけれませんが、本荘の方へ出掛けていきたいと思ひます。
また珍しいことなどありましたらご紹介ください。
楽しみにしております。
(中野さん・岩城地域)

◆伊藤製麺工場さんの「本荘うどん」は本荘の名産品として最適だと思います。私もお中元お歳暮に利用させてもらっています。
いい水を使った家族のこだわりと、息の合った作業がおいしい麺を生み出しているのでしょう。
(斎藤さん・60代・本荘地域)

「3種混合ワクチン接種」まもなく終了します!

平成24年11月から導入された4種混合ワクチンの供給量が確保されたため、3種混合ワクチンの製造が終了し、平成26年9月以降順次販売が中止されます。
3種混合ワクチン接種について、1期追加まで(計4回)お済みでないお子さんは早めの接種をお願いします。

【3種混合ワクチン接種スケジュール】

回数	標準的接種期間・間隔	法律上の接種期間・間隔
1期初回	1回目	生後3カ月～7歳6カ月未満の期間に20日以上の間隔で3回接種
	2回目	
	3回目	
1期追加	1期初回3回目接種終了後1年～1年半の間隔において接種	生後3カ月～7歳6カ月未満の期間に1期初回3回目接種終了後6か月以上の間隔において接種

※標準的接種期間・間隔で接種できなかったお子さんについては、法律上の接種期間・間隔内であれば無料で接種いただけます
※3種混合ワクチンは「ジフテリア・百日せき・破傷風」の混合ワクチンです
※1期初回1回目の接種を3種混合で接種されているお子さんは、1期追加接種まで原則3種混合ワクチンの接種となります
※4種混合ワクチン(ジフテリア・百日せき・破傷風・不活化ポリオの混合)で接種を開始したお子さんについては、今後も変わりなく接種いただけます

「マタニティ栄養教室」参加者募集!

妊娠中も、健康的な食事と適度な運動が大切です。
開催日 9月27日(土)
受け付け 9時20分～9時半(終了時間:14時(予定))
会場 本荘保健センター
対象 妊婦および家族の方
内容 ①講話と調理実習『妊娠中の食事について』
②講話とストレッチ体操『産後の骨盤エクササイズ』
講師 フリートレーナー 坂本 裕子 氏
持ち物 母子健康手帳・エプロン・三角巾(参加費無料)
申し込み・問い合わせ先
9月19日(金)まで
健康管理課 ☎22-1834

100人の挑戦 全日制・通信制高校 秋田校
H26年度 後期生最終申し込み9/1～9/30まで
来春は2・3月
高校卒業資格GET
高1、高2、高3生受付中
①転入生(転校生) ②編入生(中退生) ③中学/高校の不登校生
③の申し込み-随時
学校法人 国際学園 <校長> 安杖 憲一
●協力校/平成国際高等学院 <顧問、支援教育カウンセラー> 小野 忠二
由利本荘市川口字後野22の6 ☎22-5090

フォRESTタ鳥海 お客様感謝フェア!!
フェア実施期間/2014年9月1日～9月30日
由利本荘市広報をもちの方(1冊につき5名様まで)
ご入浴料金無料
10% OFF 御食事代10%off!!
【※ご宴会にはご利用いただけません】
ご予約・御問合せは、☎0120-58-2880
秋田県由利本荘市鳥海町猿倉字奥山前8-45
TEL0184-58-2888 FAX0184-58-2333