

# ◆平成29年度 由利本荘市人事異動の概要

市職員人事  
4月1日付  
部長級

# 異動

## 1 異動の規模など

- ▶平成29年度当初職員数 1030人  
(行政職840人、消防職190人)  
前年同期比6人増(行政職4人増、消防職2人増)
- ▶異動対象者数 473人  
(行政職375人、消防職98人)  
前年比4人増(行政職20人増、消防職16人減)
- ▶退職者数 早期退職者を含め45人  
(行政職44人、消防職1人)  
うち部長級14人(消防職1人)
- ▶新採用職員数 27人(行政職25人、消防職2人)  
前年比2人増(行政職6人増、消防職4人減)
- ▶再任用職員数 採用29人(行政職28人、消防職1人)

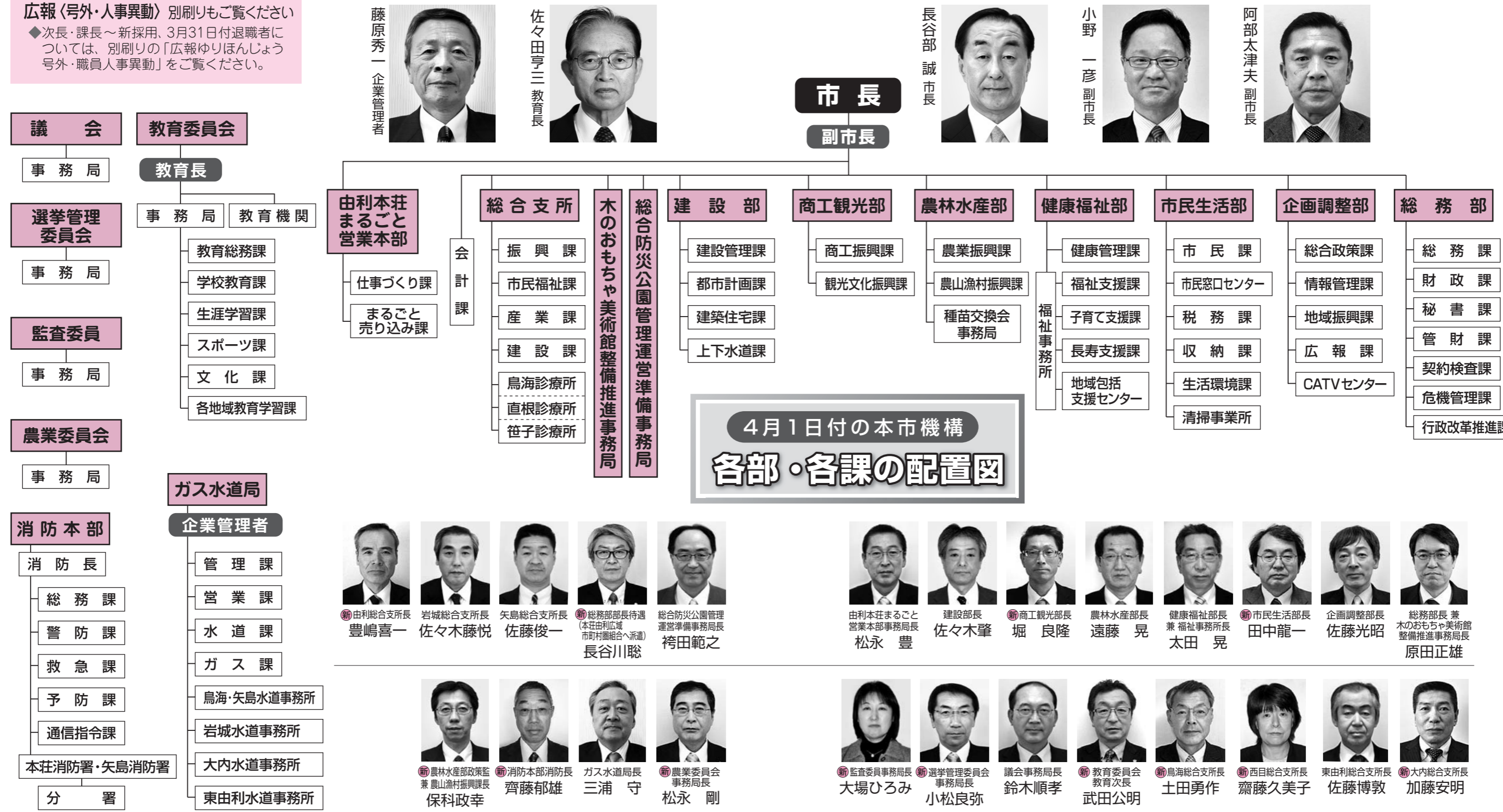
## 2 異動方針および人員配置の要点

- 地域包括支援センターを機能強化のためブロック配置を図り拡充した。
- 簡易水道を上水道事業へ統合することに伴い、岩城、大内、東由利の各地域へ水道事務所を設置し、各総合支所建設課の上下水道班を建設班に統合した。

## 3 平成29年度に本市で開催される「秋田県種苗交換会」の開催準備のため、農林水産部に種苗交換会事務局を設置した。

- 市立保育園及び特別養護老人ホーム「東光苑」の民営化に伴い、運営法人への円滑な事務引継を目的とした職員派遣を行う。
- 女性の活躍を推進するため、女性職員を積極的に登用した。
- 本荘地域の出張所長及び公民館長へ、部課長級で退職した再任用職員を配置した。
- 地域防災マネージャー制度を活用し、危機管理監に退職自衛官1名を任期付職員として採用した。
- 県地域振興局(観光)、地域活性化センター、鳥海山・飛鳥ジオパーク推進協議会事務局、国土交通省東北地方整備局(退職出向)、東北経済産業局、県後期高齢者医療広域連合に加えて、新たに県市町村課実務研修へ職員を派遣する。
- 市立保育園民営化が準備段階を終了したことにより、「保育園民営化」地域資源を活用した遊び推進事務局を「木のおもちゃ美術館整備推進事務局」へ名称を変更した。

## 4月1日付の本市機構 各部・各課の配置図



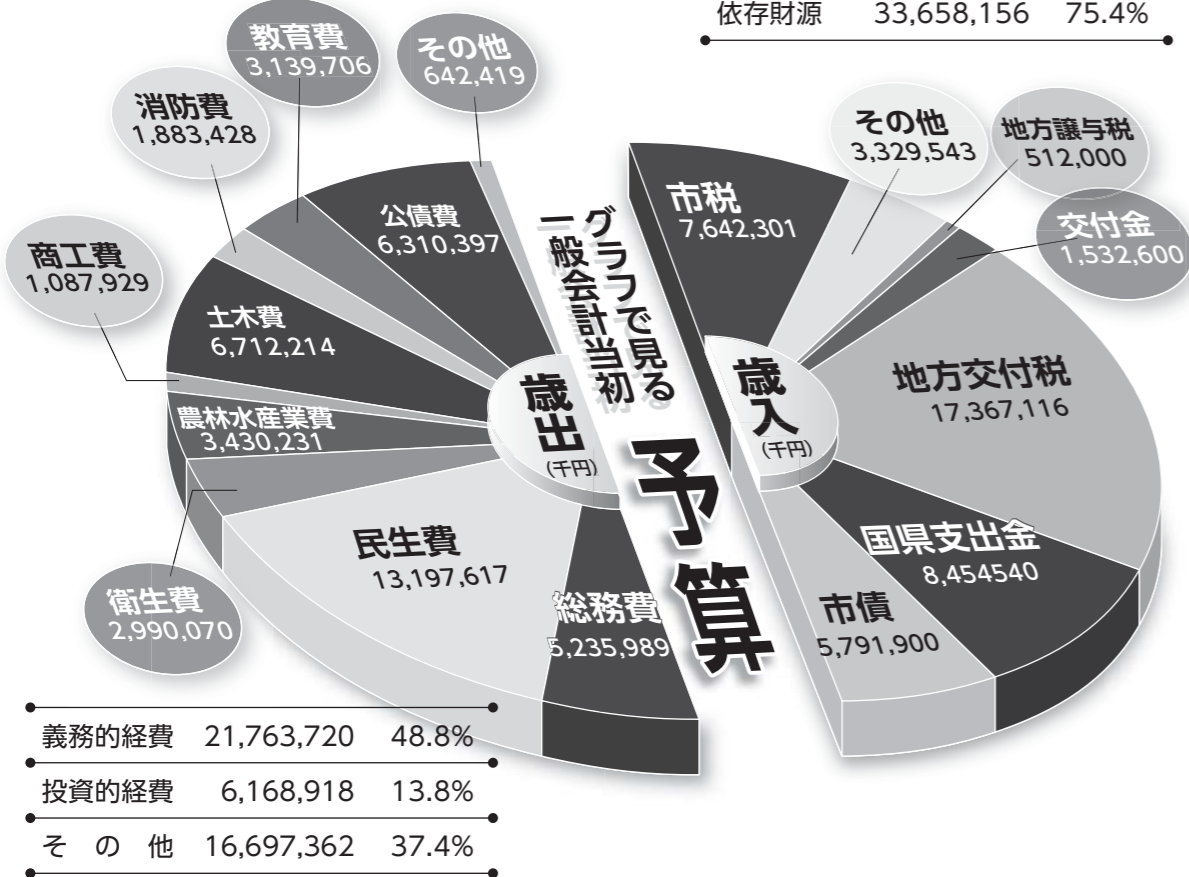
広報(号外・人事異動)別刷りもご覧ください  
◆次長・課長～新採用、3月31日付退職者については、別刷りの「広報ゆりほんじょう号外・職員人事異動」をご覧ください。

# 平成29年度一般会計 当初予算446億3千万円でスタート!!

## ◇特別会計・企業会計当初予算額 (千円)

国民健康保険	10,581,619
後期高齢者医療	777,090
診療所運営	356,510
休日応急診療所運営	10,883
情報センター	431,365
奨学資金	72,554
介護サービス	44,565
下水道事業	3,183,747
集落排水事業	2,277,903
スキー場運営	159,196
小友財産区	5,010
北内越財産区	16
松ヶ崎財産区	916
水道事業	4,370,871
ガス事業	1,561,047

自主財源	10,971,844	24.6%
依存財源	33,658,156	75.4%



「笑顔のあふれるまちに」。市では、中学生までの福祉医療費の完全無料化などを継続します。

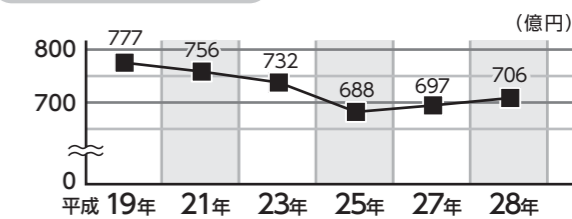
本年第1回市議会定例会で、平成29年度一般会計当初予算が可決されました。義務的な経費や継続事業を中心とした骨格予算ですが、市総合計画「新創造ビジョン」実施の3年目にあたり、雇用対策事業や市民生活の安全・安心に係る事業費を計上しています。当初予算の概要をお知らせします。

### 新年度当初予算で措置した重点施策の7事業

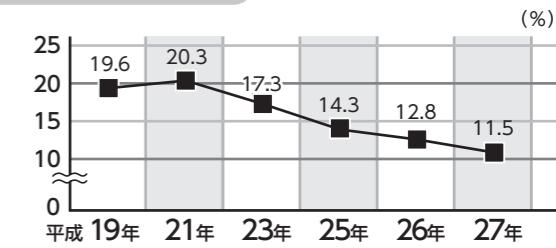
人口減少対策など、継続的な取り組みが必要な次の重点施策の事業費を当初予算に計上しています。

- ① 由利本荘総合防災公園整備事業
- ② 羽後本荘駅周辺整備事業
- ③ 中学生までを対象とした福祉医療費の完全無料化
- ④ 「鳥海山・飛島ジオパーク」を活用した地域の活性化
- ⑤ 由利本荘米ブランド支援事業や小規模畜産経営維持拡大事業など、基幹産業である農林水産業の振興
- ⑥ 「地方創生推進交付金」を活用した移住・定住の促進、雇用対策、健康の駅関連事業
- ⑦ 矢島鳥海サテライトセンター整備事業、本荘消防署大内分署建設事業、新ごみ処理施設整備事業

### 市債残高の推移



### 実質公債費比率の推移



### 市の財政状況 実質公債費比率、さらに改善

平成27年度決算では実質公債費比率が12.8%から11.5%へ改善するとともに、平成20年度から8年連続で実質単年度収支が黒字となりました。  
しかし、経常収支比率は89.1%で、弾力的に運用できる一般財源は10.9% (約34億円)です。普通交付税は合併算定替えの特例加算が平成27年度から段階的に減少し、平成32年度には加算分がなくなることになっています。  
交付税歳入の削減を見据え、事務の統廃合、既存事業の必要性や費用対効果などの観点から抜本的に見直し、行財政改革の推進に取り組む必要があります。

### 当初予算の概要 国の補助金などを最大限活用

歳入のうち、市税は法人市民税や鉱産税などが減少する一方、償却資産の増加に伴う固定資産税の増により市税全体では前年度比3.1%の増となる見込みです。  
また、国庫支出金は各種補助金の減少などにより前年度比6.4%の減、地方交付税は前年度比3.7%の減を見込んでいます。  
市債は大内総合支所の改築や矢島鳥海サテライトセンターと総合防災公園、羽後本荘駅周辺整備などの8事業に29億6千万円の合併特例債を見込んだほか、簡易給水施設や道路改良整備などのハード事業と、由利高原鉄道運営支援、福祉医療の拡大、地域づくり推進事業などのソフト事業に11億5千万円の過疎債を見込んでいます。  
歳出では、地域雇用創出推進基金や公共施設等維持補修基金などの特定目的基金や地方創生推進交付金など、国からの交付金・補助金を最大限活用し、身の丈に合った予算編成を基本としています。

### 経費抑制しつつ、事業充実を図る 全国規模の大会運営に備えて

また、人件費と公債費は減、扶助費は公立保育園の民営化などにより増と見込んでいます。  
「鳥海山・飛島ジオパーク」の活用や木育の推進などのほか、ねりんピクニックや全国市町村交流レガッタなどの全国規模の大会運営に備えるとともに、移住・定住促進、雇用対策、健康の駅推進事業には「地方創生推進交付金」を活用し、事業の充実を図ります。

# 交通災害・不慮の災害共済

問…生活環境課 ☎24-6254、または各総合支所市民福祉課

本市に住所登録されている方ならどなたでも加入できます。詳しい共済内容、申し込み場所についてはお問い合わせください。

◇共済期間 加入日の翌日～平成30年3月31日

■「ひなた」に参加しませんか  
◇日時…4月13日(木)・26日(水) 13時半～16時半(遅刻早退かまいません) ◇場所…カダーレ和室 ◇対象…ひきこもりなど、人間関係で足踏みしている方  
問…三浦さん ☎23-2192、福祉支援課 ☎24-6315

■「スローペース」に参加しませんか  
同じ思いの仲間とお茶を飲んだり、お話をしながら、楽しいひとときを過ごしませんか。(申し込み不要)  
◇日時…4月15日(土) 10時半～15時 ◇会場…鶴舞会館3階 学習室 ◇対象…ここに問題を抱えている方 ◇参加料…100円(お茶代)  
問…精神福祉ボランティア「ティーカップ」事務局 ☎090-4049-3181

■本荘地域のミニチャレンジデー  
尾崎スポーツクラブとさまざまな種目に親しみましょう。体育館用の運動靴をお持ちの上で、運動できる服装でお越しください。  
◇日時・内容…17日(月) 8人制バレーボール、18日(火) 卓球、ミニテニス、19日(水) ミニテニス、20日(木) バスケットボール、21日(金) バドミントン、22日(土) 9人制バレーボール 19時～  
◇会場…尾崎小体育館  
◇参加料…無料  
問…本荘教育学習課 ☎22-2673

■シニア硬式テニス体験教室  
◇日時…4月15日(土) 14時～16時 ◇会場…水林テニスコート(コート入口集合)  
◇参加料…無料 ◇持ち物…テニスラケット ◇対象…60歳以上の男女、過去にテニス経験のある方  
申込問…はまなすテニスサークル 伊藤さん ☎74-9390、または☎090-1375-9726

■同期会と傘寿を祝う会  
◇日時…5月20日(土) 14時～ ◇会場…本荘グランドホテル ◇対象…本市在住で、今年数え年で80歳を迎える方 ◇会費…1万円(写真代・修祓料含む)  
申込問…4月30日(日)まで、齋藤さん ☎22-0666

■「シルバー会員」登録説明会  
◇日時…4月18日(火) 10時～ ◇会場…市シルバー人材センター ◇対象…市内に在住する60歳以上の方 ◇年会費…3千円 ◇持ち物…秋田銀行、ゆうちょ銀行、秋田しんせい農協、羽後信用金庫のいずれかの通帳  
申込問…市シルバー人材センター ☎24-5111

■「第15回秋田県障害者スポーツ大会」参加者を募集  
◇期日…9月2日(土)=陸上競技・フライングディスク、9日(土)=サウンドテーブルテニス・ボウリング、16日(土)=アーチェリー・一般卓球、17日(日)=バレーボール(精神障がい)、10月14日(土)=水泳 ◇会場…秋田市市内(競技ごとに異なります)  
◎詳しくは4月25日(火)以降、福祉支援課で配布する要綱・申し込み関係書類をご覧ください。  
◇申込期限…5月26日(金)(福祉支援課受け付け分)  
問…(一社) 秋田県障害者スポーツ協会事務局 ☎018-864-2750

■ふれあい交流会  
◇日時…4月15日(土) 10時～11時半 ◇会場…西目公民館シーガル2階 バイオ研修室 ◇対象…障がいをお持ちの方(年齢は問いません) ◇内容…ミュージックセラピー ◇参加料…無料  
申込問…4月5日(水) 正午まで、秋田県心身障害者コロニー管理課 松井さん ☎33-2255

司法書士総合相談センター  
無料相談会  
日時 5月17日(水)・6月21日(水) 13時半～15時半  
会場 鶴舞会館  
内容 登記、相続、多重債務  
過払い、成年後見など  
※要予約・各日先着6人  
申し込み・問い合わせ先 各開催日の前週金曜15時まで、秋田県司法書士会 ☎018-824-0187

また、病気や離職などやむを得ず税金を納付できない場合などもご相談ください。  
開設場所 市役所収納課  
開設期日 4月5日、6日、12日、13日、19日、20日、26日、27日  
問い合わせ先 収納課 ☎24-6256

関係、一般機械器具関係、電気・精密機械器具関係、木材・木製品・紙加工品関係、プラスチック製品関係、その他  
受検申請の受付期間 4月3日(月)～14日(金)(土日を除く)  
受検案内、受検申請用紙の交付および申請書類の提出先 秋田県職業能力開発協会、各技能センター(市職業訓練センター)など  
※県のホームページ「美の国あきたネット」(「産業・雇用」↓「産業人材育成」)でも受検案内をご覧ください。  
問い合わせ先 県雇用労働政策課 ☎018-860-2

301、秋田県職業能力開発協会 ☎018-862-3510  
矢島勤労青少年ホームが有料化します  
矢島勤労青少年ホームは、勤労青少年の利用減少などにより、4月1日から社会体育施設に転用し、隣接する矢島体育センターと一体管理を行うことになりました。  
また、転用に伴い利用が有料になります。ただし、スポーツ少年団や中学校部活動での利用は無料です。  
問い合わせ先 矢島教育学習課

301、秋田県職業能力開発協会 ☎018-862-3510  
自衛隊一般幹部候補生採用試験を行います  
試験日・場所 5月13日(土) 秋田大学  
5月14日(日) 秋田地方協力本部(飛行要員希望者)  
応募資格 平成30年4月1日現在、20歳以上26歳未満の方。ただし、22歳未満の方は大卒(見込み含む)であること。また、修士課程修了者(見込み含む)は28歳未満の方。  
受付期間 5月5日(金)(必着)  
問い合わせ先 自衛隊由利本荘地域事務所 ☎22-3479

## 募集

フォトコンテスト2017  
「芋川の桜と鳥海山」作品募集  
優秀作品は後日、表彰して大内の出羽伝承館に展示する予定です。  
応募作品 芋川堤の桜を主題に、背景に鳥海山が入っているA4サイズの写真(1人1点。応募作品は返却しません)  
※応募の要項など、詳しくはお問い合わせください。  
応募作品受け付け・届出先 5月1日(月)～31日(水)まで、(株)香楽園(二番堰85-1) ☎24-6399  
事務局(都市計画課内) ☎24-6399

「介護職員初任者研修講習会」受講者募集  
対象 県内在住のひとり親家庭の父母および寡婦の方  
期間 5月～平成30年2月(通信制で自主学习およびスクーリング修了するまでおよび4カ月間)  
会場 ニチイケアセンター本荘ほか、県内各地  
受講料 無料(テキスト代など)

「手話奉仕員」養成講座の受講者募集  
期間 5月15日(月)～11月27日(月) 18時半～20時半 毎週月曜日と隔週木曜日の計40回(予定)  
会場 鶴舞会館

対象 手話の学習が初めての方  
定員 20人  
受講料 無料  
申し込み・問い合わせ先 子育て支援課 ☎24-6319  
※申し込みには、写真1枚(4センチ×3センチ)が必要です。  
「経理事務講習会」受講者募集  
対象 県内在住のひとり親家庭の父母および寡婦の方  
期間 5月20日～9月30日(毎週土曜日全15回)  
講習時間 10時～14時  
定員 10人程度  
内容 経理事務(日商簿記3級講座)  
会場 県社会福祉会館 9階会議室  
受講料 無料(テキスト代約3500円自己負担あり)  
申し込み・問い合わせ先 5月9日(火)まで、子育て支援課 ☎24-6319

●月曜コース  
開催日 4月3日(月)から 11時15分～12時10分  
毎週月曜日 全12回  
●木曜コース  
開催日 4月6日(木)から 11時15分～12時10分  
毎週木曜日 全12回  
【ベビースイミング教室】  
開催日 4月6日(木)から 14時15分～15時  
毎週木曜日 全12回  
定員 15組  
対象 保護者と1・2歳の子ども  
【アクアビクス教室】  
開催日 4月4日(火)から 10時半～11時20分  
毎週火曜日 全12回  
定員 20人  
【共通事項】  
参加料 2千円(教室初日にご利用いただけます。ただし、プール使用料は別途毎回必要です)  
申し込み・問い合わせ先 遊泳館 ☎24-0134

由利本荘市 8人制バレーボール春季大会参加チームを募集!  
日時 4月30日(日) 8時半～  
会場 市総合体育館

## 相談

市の各種無料相談  
市民相談員による相談(要予約)  
日時 毎週木曜日 13時15分～17時  
会場 市役所市民相談室  
行政相談・人権困りごと相談  
日時 4月12日(水) 9時半～11時半  
会場 市役所消費生活センター1相談室 ☎24-6251

参加料 連盟加入チームは2000円、未加入チームは3500円  
種目 いずれもビニールボール使用の8人制です。  
○男女混成の部  
(男性3人以上、女性5人以上)  
○男女混成の部  
(男性7人以上、女性1人以上)  
○女性の部  
申し込み・問い合わせ先 4月22日(土)まで、鎌田さん ☎23-13998



# お知らせ

◇掲載基準 … 「お知らせ」には、主催団体などを所管する市の担当課の承認を得た内容の記事を掲載します。掲載を希望の際は、各担当課へ事前にご相談ください。  
(記事の締め切りは発行日の約20日前。前後する場合がありますのでお早めに。)

# 4月 4施設の催事案内

カカダーレ アクアパル 総合体育館 シーガル

1	土	河るとん展 (～4日) 10時～18時 (4日17時まで) ㊥
2	日	
3	月	㊦ 休館日
4	火	
5	水	
6	木	
7	金	日本語学習教室開講 18時45分～20時45分 ㊥
8	土	
9	日	茶道裏千家淡交会秋田支部懸釜 9時半～14時 入場料あり ㊥ 県知事選挙開票事務 8時～21時 ㊦
10	月	㊦ ㊦ 休館日
11	火	㊥ 休館日
12	水	
13	木	
14	金	
15	土	カダーレピアノリレー2017 (～16日) 9時半～17時 (16日16時まで) 参加料あり ㊥ はっぴいさあくるフリーマーケット★ 9時半～15時半 ㊥ 手作りマーケット合同イベント 9時半～15時半 ㊥ 平成29年度古典講座 13時半～15時 ㊥
16	日	やちたともこのお菓子作り教室 13時～15時半 参加料あり ㊥
17	月	㊦ 休館日
18	火	
19	水	
20	木	シルバーカレッジ「鳳山学園」 9時半～正午 ㊥
21	金	
22	土	本荘由利中学校春季バレーボール大会 (～23日) 8時～19時 (23日17時まで) ㊦
23	日	やちたともこのお菓子作り教室 13時半～15時半 参加料あり ㊥ 子吉川クリーンアップ 7時半～ ㊦
24	月	㊦ ㊦ 休館日
25	火	㊥ 休館日
26	水	
27	木	
28	金	
29	土	第32回いちごコンサート 14時～ ㊦ 第53回本荘由利春季柔道大会 8時～17時 ㊦
30	日	陸上自衛隊東北方面音楽隊大演奏会 13時半～ ㊥ 舞踊と演歌 小桜舞子歌謡ショー 10時～ 入場料あり ㊦ 由利本荘市8人制バレーボール春季大会 8時～17時 ㊦

## 5月の行事予定

- 3日 第33回両羽小学生バレーボール交流会 8時～19時 ㊦
- 4日 強化練習会 (～5日) 8時～21時 (5日19時まで) ㊦
- 5日 第36回 加藤新市絵画展 (～8日) 9時半～17時半 (5日13時から、8日16時まで) ㊥
- 7日 由利高校吹奏楽部第37回定期演奏会 13時半～ 入場料あり ㊥

※催し物の時間など詳しくは各施設にご確認ください。

## 「アクアパル文化振興協会会員」募集

問…アクアパル ☎22-5611

◇年会費…個人会員千円、法人会員1万円 ◇特典…協会主催事業の入場割り引き (6月17日開催のJAZZコンサートなど) ◇申込期限…4月30日(日)

### 油の流出事故が多発しています！

ホームタンクからポリタンクへ小分けする際のバルブの閉め忘れや放置、配管が破損したことによる油の流出事故が発生しています。事故を起こして被害が拡大すると、油の回収、処理のために多額の費用を請求されることとなります。

#### 次の点に注意してください

- ①タンクから小分けする際は絶対にその場を離れないでください。また、バルブは確実に閉めましょう。
- ②タンクは地震などで転倒しないよう、しっかりと固定してください。
- ③タンクの周りには、防油堤などの流出防止の対策をとりましょう。
- ④配管に腐食や亀裂がないか定期的に点検しましょう。

#### もしも油が流出したら

##### 速やかに連絡してください

自分できれいにしたつもりでも、地面にしみこんだ油は時間が経ってから水路に流出することや、雨が降ったときに流れ出てくることもあり、被害が拡大してしまいます。

もしも油が流出したら速やかにお近くの消防署、警察署、市役所生活環境課、各総合支所や保健所などに連絡してください。問い合わせ先 消防本部予防課 ☎22-4287

### 春の「狂犬病予防注射」日程

狂犬病予防法により、生後91日以上の犬は、毎年、4月から6月までの間に1回狂犬病予防注射を受けなければなりません。室内犬についても同様です。対象の犬を飼っている場合は、会場・時間などを事前にお問い合わせの上、予防注射の接種を行ってください。

**日程**  
本荘 4月12日(水)～22日(土) (22日以外は平日のみ)  
矢島 5月9日(火)～11日(木)、6月14日(水)  
岩城 5月10日(水)～11日(木)

### 本荘「春季道路側溝清掃」にご協力ください

道路の側溝清掃にご協力をお願いします。発生した土のうは地域ごとに回収を行います。

#### 皆さんへのお願

- ①土のう袋は、各町内・各個人でご用意ください。
  - ②側溝清掃が発生した土のう袋は、「ゴミステーション付近など目立つ場所にできる限りまとめてください。
  - ③土のう回収は、側溝清掃で発生した泥のために行うものです。個人敷地内の土砂などを回収するものではありませんので、ご理解をお願いします。
  - ④回収を過ぎても回収されない場合にはご連絡ください。
- ※側溝のふた上げ機をお貸しします。予約もできますので、お気軽にお問い合わせください。

#### 回収日程

- 本荘中央、本荘西部 4月17日～21日
  - 本荘東部 4月24日～28日
  - 松ヶ崎地区 5月1日～2日
  - 北内越地区、南内越地区 5月8日～12日
  - 小友地区、子吉地区 5月15日～19日
  - 石脇地区 5月22日～26日
- 問い合わせ先 建設管理課 ☎24-6341

### 「手話通訳」「要約筆記」「点字広報」「声の広報」をご利用ください

いずれも無料です。お気軽にご連絡ください。

#### 手話通訳者・要約筆記者の派遣

聴覚障がい、音声言語機能障がいの方々への日常生活を支援するため「手話通訳者」「要約筆記者」を派遣します。

#### 点字広報・声の広報

視覚障がい者の方に「広報ゆりほんじょう」の内容を点字にした「点字広報」を月1回、「CD」に収録したものを月2回お届けします。

#### 申し込み・問い合わせ先

福祉支援課 ☎24-6314、FAX 24-0480

#### 土地および家屋価格帳簿の縦覧・課税台帳の閲覧ができます

##### 縦覧

期間 4月3日(月)～5月31日(水)  
手数料 無料  
必要なもの 身分を証明できるもの、委任状(本人以外)

##### 閲覧

期間 通年  
手数料 無料(縦覧期間終了後は納税者ごと200円)  
必要なもの 身分を証明できるもの、委任状(本人以外)、賃貸借契約書(借地・借家人)  
※いずれも土・日、祝日除く  
問い合わせ先 税務課 ☎24-6305、または各総合支所振興課

### GWや土日祝日に年次有給休暇をプラスしましょう！

秋田労働局では、仕事と生活の調和(ワーク・ライフ・バランス)のために、年次有給休暇の活用を推進しています。土日祝日に年次有給休暇をつなげる「プラスワン休暇」や年次有給休暇の「計画的付与制度」を活用し、効率的に働き、しっかりと休める職場づくりに取り組みましょう。

詳しくは、厚生労働省のホームページをご確認ください。  
問い合わせ先 秋田労働局雇用環境・均等室 ☎018-62-6684

## 図書館へ行こう！

### 「読み聞かせボランティア」会員募集中！

一緒に「読み聞かせボランティア」の活動をしてみませんか。  
【ゆりかごの会】  
活動日 毎月第1・3木曜日 13時～  
活動場所 中央図書館  
活動内容 「おはなし会」(隔月第2土曜日)「えほんでこんにちわ」(毎月第3土曜日) 出演、絵本の読み聞かせ ほか

【おはなしたんぽぽの会】  
活動日 毎週水曜日 14時～15時半  
活動場所 中央図書館  
活動内容 「おはなし劇場」(隔月第2土曜日) 出演、人形劇製作・練習、絵本の読み聞かせ ほか  
申し込み・問い合わせ先 中央図書館 ☎22-4900

### 第37回手づくり絵本展 作品募集

材料やサイズ、テーマなどは自由です。世界でたった1冊の絵本の出品をお待ちしています。  
展示期間 4月29日(土)～5月30日(火)  
展示場所 中央図書館(展示後、市内の他の図書館でも巡回展示を予定しています)  
応募期限 4月27日(木)  
応募・問い合わせ先 中央図書館 ☎22-4900

### ○4月の各館行事カレンダー

13(木) 27(木)	10時～15時30分	中央	秋田県よろず支援拠点サテライト由利本荘(郷土資料室)	専門家によるビジネスの無料相談	担当：あきた企業活性化センター 秋田県よろず支援拠点
2(日)	10時30分～11時30分	由利	おはなしでてこい	絵本の読み聞かせ ほか	出演：つくしんぼ
8(土)	10時30分～11時30分	中央	おはなし会(お話室)	絵本の読み聞かせ ほか	出演：ゆりかごの会
	10時30分～11時30分	由利	民話紙芝居	由利の民話シリーズ紙芝居上演 ほか	出演：民話サークル
15(土)	10時30分～13時30分	中央	えほんでこんにちわ(お話室)	絵本の読み聞かせ ほか	出演：ゆりかごの会
	13時30分～15時	中央	古典講座(研修室1・2)	古典から近代へ「芥川龍之介の小説から」	講師：鈴木 タキさん
22(土)	10時30分～11時30分	中央	ヨミキカセ・ワールドワイド(お話室)	外国語による絵本の読み聞かせ ほか	出演：国境なき話し手
	10時30分～11時30分	由利	民話紙芝居	由利の民話シリーズ紙芝居上演 ほか	出演：民話サークル
	10時30分～11時	出羽	おはなしのへや	絵本の読み聞かせ ほか	出演：すずめの巣

(中央)=中央図書館、(岩城)=岩城図書館、(由利)=由利図書館、(出羽)=出羽伝承館

### 今月の移動図書館

【本荘】本荘第一病院8階ラウンジ 4月21日(金) 13時～16時  
【大内】上川大内出張所・下川大内出張所\*  
【島海】笹子出張所\*  
※大内・島海の施設は毎月1回入れ替えて常設しています。

### ○休館日

中央図書館	11日(火)、25日(火)、28日(金)
岩城図書館	3日(月)、10日(月)、17日(月)、24日(月)、29日(土)
由利図書館	29日(土)
出羽伝承館	3日(月)、10日(月)、17日(月)、24日(月)

## 4月6日(木)～15日(土)は— 春の全国交通安全運動!

歩行者やドライバー、自転車に乗る方も、交通ルールを遵守しましょう。

### ○運動の基本

- 子どもと高齢者の交通事故防止
- ～事故にあわない、おこさない～

### ○運動の重点

- 歩行中、自転車乗車中の交通事故防止
- 全ての座席のシートベルトとチャイルドシートの正しい着用の徹底
- 飲酒運転の根絶
- 横断歩行者の交通事故防止



由利本荘地区交通安全協会と青少年育成由利本荘市民会議本荘支部から市内小学校の新1年生548人に「黄色い帽子」が贈呈されました。(写真は3月10日の贈呈式。左から渡辺正史同会議副支部長、小野寺舞さん、高橋諒くん(ともに春から西目小入学)、遠藤誠助同協会会長・同会議支部長)

## 4月1日(土)～5月31日(水) 自転車の安全利用推進運動強調期間

自転車に乗るときは「自転車安全利用五則」を守り、事前に点検整備をするるとともに、自転車保険に加入し、万全の準備をして乗りましょう。

### 「自転車安全利用五則」

- ① 自転車は、車道が原則、歩道は例外  
※通行可の標識がある場合、児童や高齢者、身体の不自由な人が運転しているときなどは歩道を通行することができます
- ② 車道は左側を通行
- ③ 歩道は歩行者優先で、車道寄りを徐行
- ④ 安全ルールを守る
  - ・飲酒運転、二人乗り、並進の禁止
  - ・夜間はライトを点灯
  - ・交差点では信号遵守と一時停止、安全確認
- ⑤ 子どもはヘルメットを着用

## 4月10日(月)は 「交通事故死ゼロを目指す日」

ゆずりあい、相手を思いやり、交通ルールと交通マナーを確実に守って、「交通事故死ゼロ」そして「交通事故ゼロ」を目指しましょう。

## お誕生おめでとう

<3月1日～15日受け付け分>

桜井 希歩ちゃん(功也さん) 谷山小路	齋藤 奏ちゃん(誠さん) 本田仲町	三浦 寧々ちゃん(司さん) 蟹沢
三浦 丈ちゃん(俊さん) 玉ノ池	今野 葉琥ちゃん(智博さん) 砂子下	齋藤 幸宗ちゃん(祐樹さん) 西目町沼田
六平 萌ちゃん(光悦さん) 獺師町	佐藤 依希ちゃん(貴志さん) 矢島町七日町	佐藤 有朔ちゃん(仁志さん) 西目町出戸
齋藤 大悟ちゃん(広太さん) 石脇	大滝 穂ちゃん(良樹さん) 岩城亀田大町	高橋芽衣花ちゃん(幹さん) 西目町出戸
		土田 菜愛ちゃん(弘康さん) 鳥海町下川内

## どうぞやすらかに

<3月1日～15日受け付け分>

「お誕生」「おくやみ」欄に掲載を希望される方は、市民課(または総合支所市民福祉課、出張所)窓口にお申し出ください。

<b>伊豆 英夫さん</b> (旧本荘市功労者・水林) 3月3日永眠されました。昭和24年から長きにわたり、獣医師として家畜の診療に尽力されました。この間、由利家畜診療所長、家畜臨床研修所長などを歴任し、本市の畜産業の発展に貢献されました。平成16年本荘市産業功労。90歳。 <b>加藤 賢二郎さん</b> (旧大内町功労者・中田代) 3月8日永眠されました。昭和38年から24年間にわたり旧大内町(村)農業委員を務め、農業の発展と農業者の経営確立に尽力されました。昭和48年大内町自治功労。90歳。 <b>工藤 喜一郎さん</b> (旧本荘市功労者・館前) 3月10日永眠されました。昭和46年から27年間にわたり本荘市民生児童委員を務め、住民福祉の向上と児童の健全育成に尽力されました。平成元年全国民生児童委員協議会会長表彰、昭和62年秋田県知事表彰、平成5年本荘市民生功労。94歳。 <b>高原 薫さん</b> (旧本荘市功労者・山田) 3月10日永眠されました。昭和49年に旧本荘市議会議員に就任以来、7期連続25年間にわたり市政の発展に貢献されました。平成7年からは副議長を務め、議会の円滑な運営に尽力されました。平成6年秋田県地方自治功労、同年本荘市地方自治功労。75歳。	吉尾 芳和さん(石脇・82歳) 佐々木キンさん(松ヶ崎・93歳) 高橋 イヨさん(石脇・88歳) 齋藤 好さん(山内・89歳) 村上トキ子さん(大鎌町・88歳) 畠山 寛さん(東梵天・67歳) 佐藤 貞子さん(鮎瀬・79歳) 小松 良子さん(館・76歳) 阿部 廣さん(矢島町七日町・87歳) 正木 禮子さん(矢島町新荘・86歳) 今野 子サさん(岩城内道川・82歳) 小野 保子さん(岩城勝手・88歳) 渡邊 政男さん(前郷・81歳) 長谷部政二さん(岩谷町・77歳) 澤田 千松さん(岩谷町・79歳) 伊藤 荘吉さん(長坂・88歳) 小嶋 久子さん(岩谷町・77歳) 打矢 荘一さん(岩谷町・74歳)	遠藤 久作さん(長坂・89歳) 嶽石 忠司さん(東由利館合・85歳) 小野キエ子さん(東由利館合・82歳) 畑山 ヨシさん(東由利宿・89歳) 畑山 洋子さん(東由利館合・76歳) 小松 弘子さん(東由利館合・103歳) 小野孝一郎さん(東由利法内・83歳) 小松 二郎さん(東由利館合・90歳) 小松 正次さん(東由利館合・92歳) 阿部 米造さん(東由利蔵・102歳) 佐々木與三さん(西目町海士割・83歳) 佐藤 春治さん(西目町西目・80歳) 佐々木ミネヨさん(西目町海士割・80歳) 佐々木長之次さん(西目町海士割・92歳) 小沼クラコさん(鳥海町上笹子・87歳) 佐藤 鐵郎さん(岩谷町・83歳) 太田 昭子さん(鳥海町上笹子・62歳) 村上 芳雄さん(鳥海町オノ神・87歳) 佐藤 忠勇さん(鳥海町下川内・67歳)
黒谷コヨ子さん(砂子下・75歳) 佐々木ヨシエさん(芦川・97歳) 佐藤 サイさん(川口・89歳) 阿部 梅吉さん(大鎌町・92歳) 佐藤 フミ子さん(石脇・74歳) 打矢 長二さん(石脇・103歳)	豊嶋 幹子さん(二番堰・60歳) 柏倉 順一さん(谷地町・89歳) 中川 彦春さん(本田仲町・80歳) 佐々木レイ子さん(石脇・92歳) 佐々木秀子さん(松ヶ崎・80歳) 齋藤 敬一さん(和泉町・84歳)	

## 5/13(土)カダーレ 14(日)ダンスフェスティバル2017



左からIGAさん・MaRiさん (Mystikal Waxx)、KO-TANGさん

ワークショップのクラス分けが変更になりました。

ダンス経験のない方も気軽に参加でき、経験者の方はより楽しめる内容です。両クラスとも、年齢や性別は問いません。まずは参加して踊ってみましょう!  
**ワークショップ期日** 5月13日(土)

### ●Girls Hip Hop+ ダンスサイズクラス

未経験者も経験者も楽しんで踊れる内容です。たくさん踊って汗をかいて、心も身体もリフレッシュ!

**時間** 14時～15時  
**受講料** 500円  
**講師** IGA & MaRi (Mystikal Waxx) ほか

### ●Hip Hopクラス

Hip Hopダンスを踊る上で、一番大切なステップをレッスン。最後は振り付けにも挑戦!

**時間** 15時20分～16時50分  
**受講料** 千円  
**講師** KO-TANGほか  
**申し込み・問い合わせ先** 4月15日(土)まで、カダーレ事務局 ☎22-2500

## 4/15(土)誕生祝い品製作講習会



今年2月の「ウッドスタート宣言」に基づき、今後市で実施を予定している、木のおもちゃの「誕生祝い品」を製作します。  
**日時** 4月15日(土) 14時～17時  
**会場** 鮎川学習センター 体育館(旧鮎川小学校)

**講師** 東京おもちゃ美術館 多田千尋館長、木のおもちゃ製作作家、スタッフなど  
**受講料** 無料  
**内容** 事業の概要説明、講習会(誕生祝い品・商品化に向けたガイダンスなど)  
**問い合わせ先** 木のおもちゃ美術館整備推進事務局 ☎24-6312

# EVENT Information

イベント、行事の案内

## 4/8(土)～5/31(水) 出羽伝承館企画展 伊藤紘美 彫刻展

伊藤紘美さん(秋田市)の彫刻展を開催します。ぜひご覧ください。  
**展示期間** 4月8日(土)～5月31日(水)(月曜休館)  
 ※ただし、5月9日(火)～11日(木)は臨時休館します。  
**会場** 出羽伝承館(ほぼろっこ隣)  
**入館料** 無料  
**問い合わせ先** 出羽伝承館 ☎62-0505

## 4/22(土)～8/20(日) 本荘郷土資料館企画展 「本荘狩野派に連なる 絵師の作品展」

本荘藩のお抱え絵師が中心となり活動した「本荘狩野派」の絵画を展示します。  
**開催期間** 4月22日(土)～8月20日(日) 9時～17時(月曜休館。月曜が祝日の場合は火曜休館)  
**会場** 本荘郷土資料館  
**入場料** 大人100円、学生以下無料、団体50円(20人以上)  
**問い合わせ先** 本荘郷土資料館 ☎24-3570

## 4/15(土) やさしい詩吟講座

詩吟を全く知らない方、興味のある方、一度のぞいてみませんか?  
**日時** 4月15日(土) 13時半～16時半  
**会場** 鶴舞会館 3階講堂  
**講師** 岳精流日本吟院総本部 宗家 横山精真先生  
**参加料** 無料  
**問い合わせ先** 岳精流詩吟の会 五十嵐さん ☎090-5598-1716

## 7/2(日) DRUM TAO 舞響～Bukyo～ 踊る〇(WA)太鼓 2



**日時** 7月2日(日) 16時半～(開場16時)  
**会場** カダーレ 大ホール  
**チケット代(税込み・全席指定)** 全席6000円(6歳未満入場不可)  
**【チケットを先行販売します】**  
**先行販売期間** 4月2日(日)～6日(木) 2日は10時～正午まで、大ホール脇ホワイエ特設会場にて販売します。同日13時以降はカダーレ事務局にて販売します。

**【一般販売】**  
**販売期間** 4月15日(土)～  
**チケット取り扱い** ゆりぷらざ、各コンビニプレイガイド  
**問い合わせ先** カダーレ事務局 ☎22-2500

## 5月～ おとこの料理教室5回シリーズ 来年3月～季節に合わせた旬の食材を使った料理～

**日時** ①5月27日(土)、②7月15日(土)、③9月30日(土)、④12月9日(土)、⑤3月3日(土) 9時半～12時半  
**会場** カダーレ 調理創作室  
**講師** 土館祐子さん(栄養士)  
**対象** 高校生以上の男性(原則5回全てに参加可能な方)  
**定員** 16人(先着順)  
**材料費** 600円/回  
**申し込み・問い合わせ先** 中央公民館 ☎22-0900

## 4/11(火)～修身館企画展 6/25(日)「フォト鳥海写真展」

**展示期間** 4月11日(火)～6月25日(日)(月曜休館。月曜が祝日の場合は翌日休館)  
**会場** 修身館(本荘公園内)  
**入館料** 無料  
**問い合わせ先** 修身館 ☎28-4722

## ▶▶ 催し・おしらせ

**■こころの相談日**  
無料で臨床心理士とお話できます。家族や仕事のこと、子育てや学校生活についてなど、お困りのことを気軽にご相談ください。  
開催日 4月19日(水)  
相談時間 10時15分～11時、11時15分～正午、13時半～14時15分  
※1人45分の予約制です  
会場 本荘保健センター  
申し込み 4月12日(水)まで、健康管理課へ

**■湯ったりほのぼの教室**  
どなたでも気軽にお越しください。  
日時 4月27日(木) 9時半～11時  
会場 鶴舞温泉 中広間  
内容 健康相談・血圧測定(9時半～10時)、みんな一緒にかたーれ体操(10時～11時)  
※タオルをお持ちください

**■由利組合総合病院 サロンおひさま**  
がんを経験した方やその家族、関心のある方のためのサロンです。  
開催日 4月11日(火) 11時～  
内容 訪問看護師による学習会「在宅で安心して過ごすために」(11時～11時半)、茶話会(13時半～15時)  
会場 由利組合総合病院がん相談支援センター(1階新患受付向かい)  
問 がん相談支援センター ☎27-1200



春です♪  
無理なく運動をー

## 4月 献血日程 ～ご協力ください～

※原則として、全血献血で400ml献血をお願いしております

日	受付時間	実施場所
18日(火)	9:30～10:30	本荘合同庁舎
	12:30～16:00	秋田県立大学本荘キャンパス
19日(水)	9:30～11:00	(株)秋田新電元大浦工場
	14:30～16:00	由利組合総合病院
27日(木)	9:30～10:30	由利森林管理署
	12:30～16:00	秋田県立大学本荘キャンパス

## 4月 乳幼児健診

○母子健康手帳・アンケート票・バスタオルを忘れずにお持ちください  
○事前に健診の準備が必要です。該当する地域で受診してください  
○3歳児健診を受ける方は、ご家庭でアンケート票の中の聴力と視力の検査をしてきてください  
○本荘地域と西目地域の7カ月児健診は個別受診となります  
○当日受診できない場合や不明な点がある場合は、当該地域の保健センターまたは市民福祉課へご相談ください

実施日	対象地域	事業名	対象者	受付時間	実施場所
4日(火)	本荘・西目	2歳児歯科健診	平成27年1月生まれ	13:00～13:30	本荘保健センター
5日(水)	岩城・大内	4・7・10カ月児健診	平成28年5月・8月・11月生まれ	13:00～13:15	岩城保健センター
	由利・東由利・矢島・鳥海	1歳6カ月児健診	平成27年7月・8月・9月生まれ	13:00～13:15	善隣館
6日(木)	岩城・大内	2歳児歯科健診	平成26年10月・11月・12月生まれ	13:00～13:15	岩城保健センター
11日(火)	本荘・西目	3歳児健診	平成25年10月生まれ	13:00～13:30	本荘保健センター
12日(水)	本荘・西目	10カ月児健診	平成28年6月生まれ	13:00～13:30	本荘保健センター
19日(水)	本荘・西目	1歳6カ月児健診	平成27年9月生まれ	13:00～13:30	本荘保健センター
25日(火)	本荘・西目	4カ月児健診	平成28年12月生まれ	13:00～13:30	本荘保健センター
26日(水)	由利・東由利・矢島・鳥海	4・7・10カ月児健診	平成28年6月・9月・12月生まれ	13:00～13:15	善隣館

◇問い合わせ先  
健康管理課(本荘保健センター内) ☎22-1834  
または各総合支所市民福祉課

心身ともに、すこやかに  
**健康**  
だより

満100歳おめでとございます  
市から賀詞と祝い金が贈呈されました  
佐藤 キヨミさん  
(大正6年3月15日生まれ・岩城内道川)  
～これからもお元気で過ごしてください～

内科・小児科  
休日応急診療所  
由利本荘市堤脇45番地  
診療時間：10時～16時  
(受付時間：15時半まで)  
問 本荘由利広域休日応急診療所(☎24-3917)、平日は健康管理課へ  
【持ち物】保険証、お薬手帳

4月の予定当番医師<敬称略>  
2日(日) 嵯峨 泰治  
9日(日) 菊池 四郎  
16日(日) 木村 元  
23日(日) 小松 徳彌  
29日(土) 酒見喜久雄  
30日(日) 前原巳知夫

## 入浴施設の入湯(浴)料割引券、はり・きゅう・マッサージ施術費助成券

**【入湯(浴)料割引券】**  
対象 平成29年4月1日現在で満70歳以上の方(昭和22年4月1日以前に生まれた方)および身体障がい者の認定を受けている満65歳以上の方(昭和27年4月1日以前に生まれた方)  
交付枚数 1人10枚(100円割引券)  
**【はり・きゅう・マッサージ施術費助成券】**  
対象 平成29年4月1日現在で満65歳以上の方  
交付枚数 1人3枚(千円助成券)  
※申請の際は本人確認書類(保険証など)を持参してください。代理申請の場合は、代理人と申請者両方の本人確認書類をお持ちください。

## 新年度分の申請・手続きをお忘れなく

### 家族介護用品支給事業の申請

次の①～③の全てに該当する高齢者を在宅で介護している家族に対し、月額5千円を上限に介護用品を支給します。  
①介護保険法における要介護状態区分が4または5の第1号被保険者であること。(認定を受けていない場合は、同等に相当すること。)  
②要介護者および介護者が属する世帯が住民税非課税世帯であること。  
③申請日現在で要介護者が在宅にいて、かつ申請日以前30日の間に医療機関・介護保険施設など(ショートステイを含む)に15日以上入院・入所していないこと。  
申請先・問い合わせ 長寿支援課(☎24-6322)・各総合支所市民福祉課

### 重度身体障がい者(児)へのタクシー券交付

対象 市内に住所があり、身体障害者手帳(1～3級)の交付を受けた在宅の障がい者(児)のうち、視覚、平衡機能、下肢、体幹、乳幼児期以前の非進行性の脳病変による運動機能(移動機能)および内部障がい等に該当する方。  
交付枚数 年度内24枚(月2枚)  
補助額 1枚につき小型タクシーの基本料金  
乗車区域 由利本荘市・にかほ市内  
利用期間 平成29年4月1日～平成30年3月31日  
※身体障害者手帳と印鑑を持参して申請してください。  
申請先・問い合わせ 福祉支援課(☎24-6314)・各総合支所市民福祉課

## 高齢者肺炎球菌予防接種

肺炎球菌による肺炎などの感染症の予防や重症化を防ぐことを目的として、高齢者肺炎球菌予防接種の助成事業を実施しています。対象となる方には、4月中旬に案内通知書を郵送します。

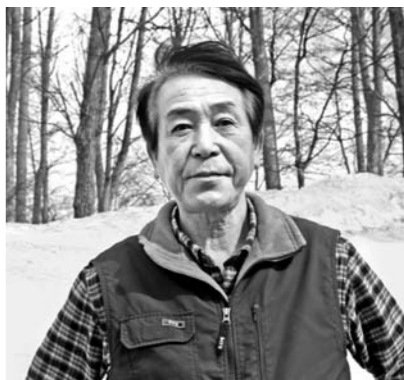
対象 市内に住所があり、次の①または②に該当する方  
①平成30年4月1日時点で65歳、70歳、75歳、80歳、85歳、90歳、95歳、100歳の方  
②接種日に満60から64歳で、心臓・腎臓・呼吸器の機能に極度の障害を持つ方およびヒト免疫不全ウイルスにより免疫の機能に極度の障害を持つ方(いずれも身体障害者1級程度)  
※②の該当者および4月以降に由利本荘市へ転入された方には、案内通知書はありません。接種をお考えの方は、健康管理課までご連絡ください。  
※過去に23価肺炎球菌荚膜ポリサッカライドワクチンを接種したことのある方は、助成の対象となりません。  
期間 平成29年4月1日～平成30年3月31日  
自己負担額 ※医療機関により異なります  
○各医療機関が定める接種料金から市助成額(3千円)を差し引いた金額  
○生活保護世帯者は「緊急時医療依頼症」の提示で無料申請先・問い合わせ 健康管理課(☎22-1834)・各総合支所市民福祉課

▲助成の対象外になりますが、過去に接種された方で再接種をお考えの方は、腫れなどの副作用が出現しやすくなる場合がありますので、医師とよく相談して接種を行ってください。

### 指定ごみ袋の支給

市内にお住まいの次の①または②の世帯に対して、市指定ごみ袋100枚を支給します。(年度内1回のみ)  
①子育て世帯  
対象 平成29年4月1日以降に誕生した乳児がいる世帯※印鑑を持参の上、出生届と一緒に「支給申請書」を提出してください。市外に出生届を提出した場合は、母子手帳など出生を証明できる書類を持参して申請してください。  
申請先 市民窓口センター・各総合支所市民福祉課  
問い合わせ 子育て支援課(☎24-6319)  
②在宅介護世帯  
対象 平成29年4月1日現在、介護保険法における要介護状態区分4または5の方を在宅で介護している世帯(施設入所者や長期で入院・入所している方は対象外)  
※申請者(主な介護者または同居家族の方)の本人確認ができる書類をご持参ください。  
申込期限 平成29年10月2日(月)  
申請先・問い合わせ 長寿支援課(☎24-6322)・各総合支所市民福祉課

「自然環境の美しさは  
思い描いた通りです」



一昨年、鳥海地域に移住  
上沼 求さん  
(66歳・鳥海町下川内)

上沼さんは、平成27年6月に鳥海地域に越してきました。元々は長野県出身ですが、自衛官時代に東北勤務が長く、土地柄や素朴な雰囲気の人柄が気に入っていたとのこと。自衛官を退職後、愛知県で他の仕事をしていましたが、「元氣なうちに好きなことをしてゆっくり暮らしたい」と9年ほど勤めて退職し、かねてから決めていた東北の地で移住先探しを始めました。東北の中でも上沼さんの条件は「雪・山・温泉の3つが近くにあること」。これがぴったり

そろうたのが鳥海地域でした。

「鳥海山にもすぐ行けるし、温泉もすぐ近くだし、ふだんの買い物も車で15分行けば済ませられる。便利とは言えないかもしれないけど、静かでごちゃごちゃしていないので快適です。東北が良かったので方言も雰囲気もだいたいわかります。高齢の人が話す本気の方言は難しいけどね」と笑みをこぼします。

実際に住んでみて気に入っているのは、思ったとおりの自然環境の美しさ。特に、一面真っ白な雪原に黒い木立が見える水墨画のような風景を眺めるのが大好きです。「この間は雨上がり以外に出たら雪の表面から湯気みたいに霧が立っていてすごく幻想的だった。そういう何気ないところもきれいな」と上沼さん。雪景色の他にも、日本海に沈む夕日や自宅から望める鳥海山などがお気に入りです。

これからは雪がなくなるシーズンですが、上沼さんは、鳥海山の山開きに合わせて雪山歩きを楽しんでみたいと張り切っています。



Attractive People  
話題の取り組み、注目の人

お菓子でジオパークを  
盛り上げよう！

鳥海山・飛鳥ジオパークの知名度を上げ、ジオパークを産業振興につなげていくことを目的とした「ジオスイーツアイデアレシビコンテスト」の審査会が、3月21日に行われました。

レシビは、山・川・滝・地層や化石など、由利本荘の大地をイメージし、その特長を表現していること、由利本荘の食材を使用していることなどの条件つきで募集されました。会では応募された3つの作品が審査され、このうち市雇用創造協議会職員の金子理咲さんが考案した「鳥海びすけっと」が最優秀作品に選ばれました。

「鳥海びすけっと」は、鳥海山の麓で咲くそばの花の美しさからアイデアを得た作品。そば粉を使ったサクっとした生地の中にいちじくの甘露煮をほさみ、地層に見立てたお菓子です。鳥海



作品のポイントを発表する市雇用創造協議会の金子理咲さん



最優秀作品「鳥海びすけっと」



試食し合う参加者。「どれもみんなおいしいね」

市では、鳥海山・飛鳥ジオパーク推進協議会と連携し、「鳥海びすけっと」をはじめとした今回の応募作品の商品化・イベントでの活用を検討していくことにしています。

声  
おたより

◆これほど広い由利本荘市。地域差・温度差があったように気がしていたのですが、この頃は抵抗なく広報紙を楽しんでいます。同じ地域、市民、共同体という意識が定着した証なのでしょう。(高野さん・50代・右城地域)

◆おひな様を見に行ってきました。女の子の祭りですが、何代も受け継がれたおひな様に、私のようなババも華やかな気持ちにさせられます。(佐々木さん・60代・西目地域)

◆市民交流サロンを読んでいて将来が楽しみです。これからは若者に頑張ってもらってほしいです。期待しています。(佐藤さん・70代・本荘地域)

◆暖かい日差しに誘われて水林を散策したら春一番のフキノトウを目にし、さっそく食卓に出しました。ほろ苦い味がなんとも良いです。自然に感謝です。(齋藤さん・70代・本荘地域)

◆そば勤兵さん、以前の場所にあるときから大ファン

です。これからもまた行かせてもらいます。(佐藤さん・20代・由利地域)

◆これからは農作業の季節になります。おいしい野菜、おいしいお米作りに専念して1日1日を有意義にしていきたいです。(佐藤さん・60代・由利地域)

◆3月1日号の「思えば、遠くへ」のように「子育ては由利本荘でしたい！」という方がどんどん増えてくれることを願っています。(菅原さん・60代・本荘地域)

◆12月から休んでいたウォーキングを、友達と4月からまた始めたいと思っています。日の出も早くなつたので、「頑張るつもりです」(田中さん・70代・本荘地域)



春の陽光のもと、一斉にスタート！(3月19日、クロスカントリーレースで)

◆かんべいのおそばはいつもおいしくて、これからもたくさんいただきます。(田中さん・8歳・本荘地域)

◆雪の多い山村に育った私の子どもの頃は、家にはひな人形がありませんでした。今は「ひな街道」のイベントで各地域のいろいろなかわいいおひな様を巡ることができて、本当にうれしいです。(小笠原さん・70代・本荘地域)

◆笑売繁盛のお店紹介、毎月楽しみにしています。食べ歩きが好きなので参考にしており、次回が楽しみです。お店を紹介してください。(今野さん・50代・右城地域)

「声 おたより」は市民の皆さんのコーナーです。ふだん感じていることや広報紙への感想、イラストなどをどしどしお寄せください。ハガキ・ファクシミリ・電子メールで受け付けています。あて先 広報課「住所・氏名・年齢・連絡先・おたより」を明記してください。



おたより  
お待ちしております

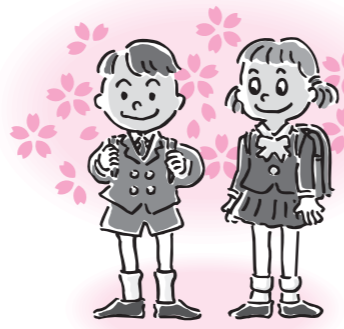
ちょっとひといき...

は ちぎれるような若さで奮闘した(さ)の新天地での活躍に負けないように頑張らなければ。本年度もご愛読のほどよろしくお願いたします。(高橋)

ま まだまだ朝晩は寒くストーブが必要ですが、日中の日差しは暖かくなり、春の訪れを感じます。本年度もよろしくお願いたします。(蔵)

り きまず、あせらず、落ち着いた気持ちで新年度をスタートしたいものです。また一年間、喜んでいただける広報紙づくりに努めます。☺

じ かにお目にかかれなくとも、広報を通して多くの方と関わってききました。私事になりますが、4年間在籍した広報課から異動します。読者の皆さま、お世話になった方々にお礼申し上げます。(さ)



広報クイズ 読者プレゼント  
3月の当選者発表

そば勤兵 から「穴子天ざる一人前無料サービス券」プレゼント！  
クイズの答え Q1→1 Q2→2  
応募総数116通 ありがとうございます

- |              |               |
|--------------|---------------|
| 富樫 幹子さん (本荘) | 板垣 憲一さん (本荘)  |
| 佐藤 礼子さん (本荘) | 佐々木恵美子さん (本荘) |
| 佐藤由美子さん (本荘) | 木村 正さん (由利)   |
| 鈴木枝美子さん (大内) | 工藤美保子さん (東由利) |
| 渡辺 定男さん (西目) | 石田美保子さん (鳥海)  |

**ママ0歳のあなたへ**  
ママのために考えたお得なセットプラン  
**産後ケアコース**  
整体・アロマリンパケア・骨盤矯正  
お問合せ・ご予約は電話かメールで **天使のヒルネ**  
life.producer79@gmail.com  
TEL 0184-24-1090 www.havefun-net.com/