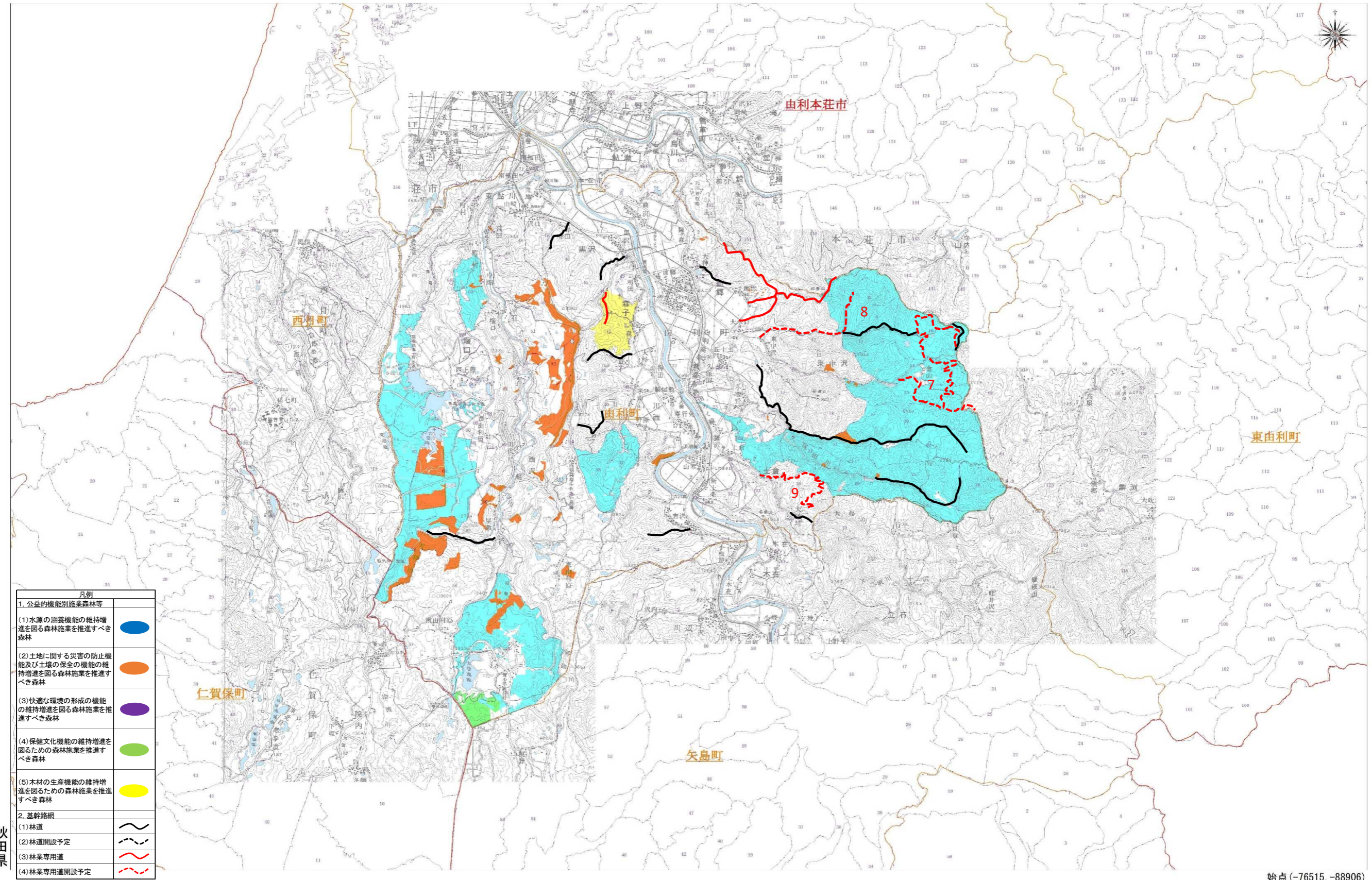


# 由利本荘市（由利町）



凡例	
1. 公益的機能別施業森林等	
(1) 水源の涵養機能の維持増進を図る森林施業を推進すべき森林	
(2) 土地に関する災害の防止機能及び土壌の保全の機能の維持増進を図る森林施業を推進すべき森林	
(3) 快適な環境の形成の機能の維持増進を図る森林施業を推進すべき森林	
(4) 保健文化機能の維持増進を図るための森林施業を推進すべき森林	
(5) 木材の生産機能の維持増進を図るための森林施業を推進すべき森林	
2. 基幹路網	
(1) 林道	
(2) 林道開設予定	
(3) 林業専用道	
(4) 林業専用道開設予定	

秋田県

始点 (-76515, -88906)  
 終点 (-47485, -70094)  
 1/75,000

【別表1】

由利

区 分		森林の区域		面積(ha)
水源の涵養の機能を維持増進を図るための森林施業を推進すべき森林	林班	小 班		
	7			70.43
	8			74.75
	9			45.47
	10			101.82
	11			72.35
	14			120.85
	15			130.80
	19			161.43
	20			151.00
	21			38.92
	24			48.97
	25			145.93
	26			77.36
	27			49.60
	28			70.95
	29			66.44
	37			54.33
	38			79.14
	55			355.82
58			117.69	
63			71.11	
66			220.83	
67			92.72	
68			113.65	
	合計			2,532.36
土地に関する災害の防止機能及び土壌の保全の機能、快適な環境の形成の機能又は保健文化機能の維持増進を図るための森林施業を推進すべき森林	林班	小 班		面積(ha)
		別表1-1に記載		
	合計			
土地に関する災害の防止機能及び土壌の保全の機能、快適な環境の形成の機能又は保健文化機能の維持増進を図るための森林施業を推進すべき森林	林班	小 班		面積(ha)
	合計			
保健文化機能の維持増進を図るための森林施業を推進すべき森林	林班	小 班		面積(ha)
	55	48-2,51-2,52-3,52-4,53-2,53-3,53-5,54,54-1,54-3,55,55-1,55-3,56-1,56-3,57,57-1,57-3,58,58-1,58-3,59,59-1,59-4,60,60-1,61,61-1,62,63,63-1,63-2,64,64-1,64-2,65,65-1		39.09
	合計			39.09

区 分		森林の区域	面積(ha)
木材の生産機能の維持増進を図るための森林施業を推進すべき森林	林班	小 班	
	42	1,2,3,4,5,6,7,8,9,10,11,11-1,12,13,14,14-1,15,16,17,18,19,20,20-1,20-2,20-3,21,21-1,22,23,23-1,24,25,25-1,26,26-1,27,27-1,28,29,30,31,31-1,32,33,34,34-1,35,36,37,38,39,39-1,39-2,40,40-1,40-2,40-3,41,41-1,42,42-1,42-2,43,43-1,44,45,46,46-1,46-2,46-3,46-4,46-5,47,48,49,49-1,49-2,49-3,50,51,52,53,54,55,55-1,56,56-1,56-2,57,57-1,57-2,58,59,59-1,60,60-1,60-2,60-3,61,61-1,62,62-1,62-2,63,64,64-1,65,65-1,66,66-1,67,67-1,67-2,67-3,67-4,67-5,68,69,70,71,71-1,71-2,72,73,74,75,76,77,78,79,80,80-1,81,82,83,84,84-1,86,87,88,89,90,91,92,93,94,94-1,95,95-1,95-2,95-3,95-4,96,97,98,99,100,101,102,103,103-1,103-2,104,104-1,104-2,105,105-1,105-2,106,106-1,107,107-1,107-2,107-3,108,108-1,109,109-1,109-2,110,110-1,110-2,111,111-1,111-2,112,112-1,113,114,115,116,117,117-1,118,119,119-1,120,121,122,122-1,123,124,124-1,125,125-1,126,126-1,127,128,129,130,130-1,131,132,133,134,135,136,137,138,139,140,140-1,140-2,141,141-1,141-2,142,142-1,142-2,143,144,145-4,145-5,146,149-1,150,151,152,153,154,156,157,157-1,158,158-1,745-1,724,777,778	53.90
	43	1,2,2-1,3,4,5,6,7,8,9,10,11,11-1,12,12-1,13,14,15,16,17,18,19,20,21,22,23,24,25,26,27,27-1,28,29,30,30-1,31,32,32-1,33,34,35,36,37,38,39,39-1,39-2,40,41,42,43,44,45,46,47,48,49,50,51,51-1,52,53,54,55,56,57,58,59,59-1,60,61,62,63,64,65,66,67,68,68-1,68-2,69,70,71,72,73,74,75,75-1,76,77,78,79,80,80-1,81,82,83,84,85,86,86-1,86-2,87,88,89,90,91,92,92-1,93,94,95,96,97,98,99,100,101,102,103,103-1,103-2,104,105,106,107,108,109,110,111,112,112-1,113,114,115,116,117,118,119,120,121,122,248,249,250,251,252,253,253-1,254,255,256,257,258,259,260,261,261-1,262,262-1,262-2,262-3,263,263-1,263-2,264,265,266,266-1,266-2,266-3,266-4,267,268,269,270,270-1,270-2,270-3,271,272,273,274,274-1,274-2,275,276,277,278,279,279-1,280,281,281-1,281-2,281-3,281-4,281-5	27.70
	44	10,10-1,11,16,17,17-1,18	0.47
合計		82.07	

【別表1-1】

由利

区 分		森林の区域		面積 (ha)
土地に関する災害の防止機能及び土壌の保全の機能、快適な環境の形成の機能又は保健文化機能の維持増を図るための森林施業を推進すべき森林	土地に関する災害の防止機能及び土壌の保全の機能の維持増進を図るための森林施業を推進す	林班	小 班	
				2
		4	41-2,43-1,44-1,45-1,46-1,56-2,64-1,70-2,70-3,70-5,70-7,70-8,71,71-2,71-4,76,77,78,78-2,78-3	0.58
		13	34-3	2.25
		15	54-1,54-5	0.69
		18	35-4	0.39
		19	1,1-6	6.41
		23	38-1,39,40,41,42,43-1,44-1,55-1	0.34
		24	81-1	1.95
		25	1,1-3,1-4,8-2	1.08
		34	25	0.06
		36	9,9-1,9-2,9-3,10	5.19
		48	156,259-1	0.03
		49	49,50,51,52,53	0.34
		50	15-8,15-19,16,16-1,16-5,16-7,17,25,27,27-1,27-2,27-3,27-4,27-5,29-1,47-3,48,49,49-1,49-2,50,50-1,51,52,52-1,52-2,52-3,54,54-1,55,55-1,55-2,56,56-1,56-2,56-3,57-6,57-10,57-13,58,60,60-1,60-2,60-3,60-4,60-5,60-6,60-7,60-8,60-9,64-1,65-2,65-4,65-5,65-6,65-7,65-8,65-9,65-10,65-11,65-12,65-13,65-14,66,67,70-3	39.19
		51	1-22,1-29,1-30,5,5-1,5-2,6,21-2,22	5.26
		52	15-1,15-4,15-5,15-6,23-1,23-2,58,59,59-2,59-3,59-4,59-5,60-6,60-7,60-8,61,61-1,61-2,61-3,61-4,61-6,61-7,61-8,61-9,61-10,61-11,61-12,61-13,62,62-1,63,63-1,63-2	30.52
		53	1,1-1,1-2,1-3,1-4,1-5,1-9,1-10,1-11,1-12,1-15,1-16,1-17,1-18,1-19,1-20,1-21,1-22,1-27,1-28,1-29,1-30,1-31,1-32,1-33,1-34,1-35,1-36,1-37,1-38,1-39,1-40,1-41,1-42,1-43,1-44,1-47,1-48,1-49,1-50,2,12-6,12-9,30-1,30-2,30-3,30-6,30-7,30-8,30-9,30-10,30-11,52-6,52-7,56,56-1,81,81-1,81-2,87,87-1	59.09
		54	138,138-1,138-3,138-4,156,230,230-1,230-2,231,231-1,235,235-1,235-2,235-3,399-6	8.15
		55	11-1,108-1,108-2,108-3,108-5,108-6,108-9,108-10,108-11,108-12,115,115-1,115-2,115-3,115-4,116,116-3,116-4,116-5,117,117-1,117-2,117-3,117-4,143-3,144-1,145,145-1,145-2,145-3,145-4,153,154,155,155-1,156,156-1,156-2,156-3,156-4,156-5,156-6,156-7,156-8,160,161,162	24.33
		56	108-2,119-1,119-3,122-3,122-4,123,123-1,124,124-1,124-2,124-3,124-4,124-5	7.34
		58	1-2,1-3,1-4,1-5,1-6,1-8,1-9,1-10,1-11,1-12,1-13,1-14,1-15,1-16,1-17,1-18,1-19,1-20,1-21,1-22,1-23,3,4,4-1,4-2,4-5,4-6,4-7,12,14-3,14-4,14-5,14-6,15,15-1,15-2	51.72
		59	14,23,23-1,23-2,24,24-1,24-2,24-3,24-5,24-7,24-8,25,32,33,39,39-1,40,40-1,41,41-1,49-2,731	13.41
		61	12-1,76-8	0.63
		62	19,33,61-1,63-1,63-2,63-3	2.62
		63	7-1,8,9,10,67,68,69,69-1,74,75,76,77,78,78-1,91-1,91-2	2.70
		66	3,3-1,3-3,4,4-1,4-2,5,5-1,5-2,5-3,5-4,7-2,7-3,7-4,7-5,8,8-1,8-2,8-3,8-4,8-5,9,9-1,9-2,9-3,9-4,9-5,9-6,9-7,9-8,9-9,9-10,10,10-1,10-2,11,11-2,11-3,11-4,22-9	59.02
		合計		324.07

【別表2】

由利

区 分	施業の方法	森林の区域		面積(ha)	
水源の涵養の機能の維持増進を図るための森林施業を推進すべき森林	伐期の延長を推進すべき森林 (標準伐期齢+10年)	林班	小 班		
		7		70.43	
		8		74.75	
		9		45.47	
		10		101.82	
		11		72.35	
		14		120.85	
		15		130.80	
		19		161.43	
		20		151.00	
		21		38.92	
		24		48.97	
		25		145.93	
		26		77.36	
		27		49.60	
		28		70.95	
		29		66.44	
		37		54.33	
		38		79.14	
		55		355.82	
58		117.69			
63		71.11			
66		220.83			
67		92.72			
68		113.65			
	合計			2,532.36	
土地に関する災害の防止機能及び土壌の保全の機能、快適な環境の形成の機能又は保健文化機能の維持増を図るための森林施業を推進すべき森林	長伐期施業を推進すべき森林	林班	小 班	面積(ha)	
			別表2-1に記載		
		合計			
	複層林施業を推進すべき森林 (択伐によるものを除く)	林班	小 班	面積(ha)	
		合計			
		複層林施業を推進すべき森林	林班	小 班	面積(ha)
			2	87-1,88-2,89-1,89-3,91-2,92-1,95-7,95-12,95-13,95-16	0.78
			4	41-2,43-1,44-1,45-1,46-1,56-2,64-1,70-2,70-3,70-5,70-7,70-8,71,71-2,71-4,76,77,78,78-2,78-3	0.58
			13	34-3	2.25
15	54-1,54-5		0.69		
18	35-4		0.39		
19	1,1-6		6.41		
23	38-1,39,40,41,42,43-1,44-1,55-1	0.34			
24	81-1	1.95			
25	1,1-3,1-4,8-2	1.08			
34	25	0.06			
36	9,9-1,9-2,9-3,10	5.19			
48	156,259-1	0.03			
49	49,50,51,52,53	0.34			
51	21-2,22	0.15			
53	81,81-1,81-2	1.49			
54	399-6	0.34			
55	48-2,51-2,52-3,52-4,53-2,53-3,53-5,54,54-1,54-3,55,55-1,55-3,56-1,56-3,57,57-1,57-3,58,58-1,58-3,59,59-1,59-4,60,60-1,61,61-1,62,63,63-1,63-2,64,64-1,64-2,65,65-1	39.09			
59	32,33,39,39-1,40,40-1,41,41-1	2.64			
62	19,63-1,63-2,63-3	2.56			
63	8,9,10,67,68,69,69-1,74,75,76,77,78,78-1,91-1,91-2	2.70			
	合計		69.06		
特定広葉樹の育成を行う森林施業を推進すべき森林	林班	小 班	面積(ha)		
	合計				

【別表2-1】

由利

区 分	施業の方法	林班	森林の区域 小 班	面積(ha)
土地に関する災害の防止機能及び土壌の保全の機能、快適な環境の形成の機能又は保健文化機能の維持増を図るための森林施業を推進すべき森林	長伐期施業を推進すべき森林  ※主伐の時期は標準伐期齢の概ね2倍以上とする。	50	15-8,15-19,16,16-1,16-5,16-7,17,25,27,27-1,27-2,27-3,27-4,27-5,29-1,47-3,48,49,49-1,49-2,50,50-1,51,52,52-1,52-2,52-3,54,54-1,55,55-1,55-2,56,56-1,56-2,56-3,57-6,57-10,57-13,58,60,60-1,60-2,60-3,60-4,60-5,60-6,60-7,60-8,60-9,64-1,65-2,65-4,65-5,65-6,65-7,65-8,65-9,65-10,65-11,65-12,65-13,65-14,66,67,70-3	39.19
		51	1-22,1-29,1-30,5,5-1,5-2,6	5.11
		52	15-1,15-4,15-5,15-6,23-1,23-2,58,59,59-2,59-3,59-4,59-5,60-6,60-7,60-8,61,61-1,61-2,61-3,61-4,61-6,61-7,61-8,61-9,61-10,61-11,61-12,61-13,62,62-1,63,63-1,63-2	30.24
		53	1,1-1,1-2,1-3,1-4,1-5,1-9,1-10,1-11,1-12,1-15,1-16,1-17,1-18,1-19,1-20,1-21,1-22,1-27,1-28,1-29,1-30,1-31,1-32,1-33,1-34,1-35,1-36,1-37,1-38,1-39,1-40,1-41,1-42,1-43,1-44,1-47,1-48,1-49,1-50,2,12-6,12-9,30-1,30-2,30-3,30-6,30-7,30-8,30-9,30-10,30-11,52-6,52-7,56,56-1,87,87-1	57.60
		54	138,138-1,138-3,138-4,156,230,230-1,230-2,231,231-1,235,235-1,235-2,235-3	7.81
		56	108-2,119-1,119-3,122-3,122-4,123,123-1,124,124-1,124-2,124-3,124-4,124-5	7.34
		59	14,23,23-1,23-2,24,24-1,24-2,24-3,24-5,24-7,24-8,25,49-2,731	10.77
		61	12-1,76-8	0.63
		62	33	0.06
				合計