

令和 5 年

# 火災・救急・救助統計



「ごてんまり君」

由利本荘市消防本部

## 令和５年における火災の概要

### 1 出火件数について

出火件数は３４件で、前年の２５件より９件増加している。

その内訳を火災種別ごとにみると、建物火災は１９件（前年１６件）で全体の５６％を占め、林野火災は５件（前年２件）、車両火災は２件（前年１件）、その他の火災は８件（前年６件）となっている。

### 2 地域別出火件数について

出火件数を地域別にみると、最も多かったのは本荘地域の１３件（前年８件）、以下大内地域５件（前年３件）、鳥海地域４件（前年４件）、岩城地域３件（前年１件）、西目地域３件（前年１件）、矢島地域２件（前年４件）、由利地域２件（前年１件）、東由利地域２件（前年３件）となっている。

### 3 焼損面積について

建物火災の焼損床面積は１，４４５㎡で、前年の２，４２９㎡と比べ９８４㎡減少している。

火災１件あたりの焼損床面積は７６．１㎡（前年１５１．８㎡）となっている。

### 4 損害額について

損害額は１６７，６５５千円で、前年の４１，９８５千円に比べ１２５，６７０千円増加し、火災１件あたりの損害額は４，９３１千円で前年１，６７９千円に比べ、３，２５２千円増加している。

損害額を地域別にみると、本荘地域１１３，９１７千円（前年２０，８３７千円）、大内地域５０，９２２千円（前年６，０６０千円）、岩城地域１，７２８千円（前年０千円）、西目地域８５２千円（前年９５１千円）、鳥海地域２０９千円（前年８，１５０千円）、由利地域２７千円（前年５千円）、矢島地域０千円（前年６４１千円）、東由利地域０千円（前年５，３４１千円）となっている。

### 5 死傷者及びり災人員について

死者を伴った火災は発生しておらず、前年は３件・４人となっている。

り災世帯数は１３世帯・３５人で前年７世帯・１５人に比べ６世帯・２０人増加している。

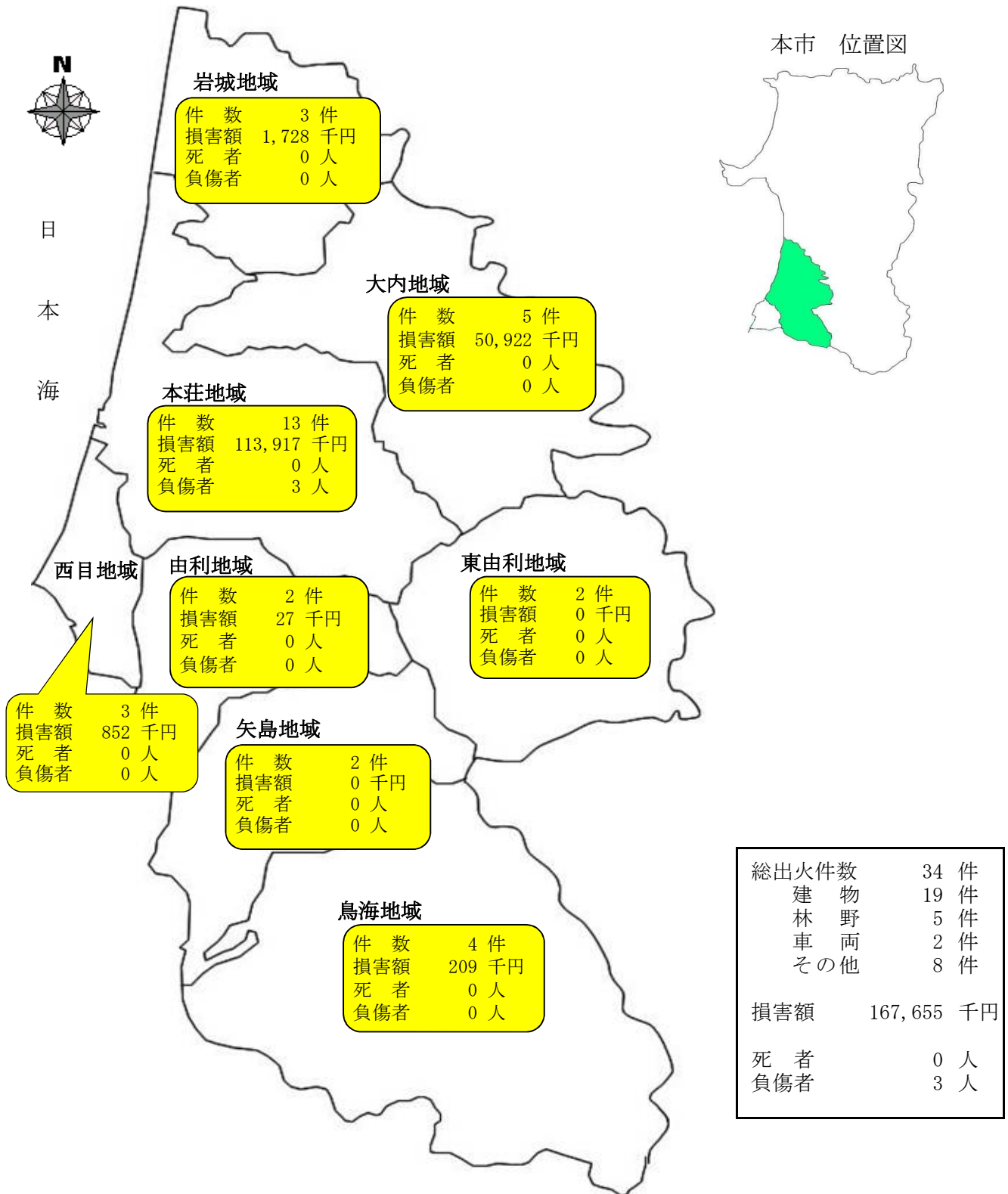
### 6 出火原因について

主な出火原因としては、たき火からの火災が多く、他の原因として燃焼機器、電気関係などがあげられる。

出火原因の大半は、日常生活の些細な不注意や火気使用時の安全配慮不足により発生している。

# 火 災 発 生 状 況 図

R5. 1. 1～R5. 12. 31



地 域 別 火 災 発 生 状 況

地域別 区分	件数	火災種別等					焼損棟数								焼損面積等								り災世帯			り災人員	死者	負傷者	損害額 (千円)								
		建物	林野	車両	船舶	その他	住家				非住家				建物		林野	車両	船舶	その他	全損	半損	小損	建物	収容物				林野	車両	船舶	その他	爆発	合計			
							全焼	半焼	部分焼	ぼや	全焼	半焼	部分焼	ぼや	床面積 ㎡	表面積 ㎡																					
本 荘	13	10		2		1	1		2	3	5		4		397	19		11		1	1		5	12		3	29,180	83,520		1,177		40		113,917			
矢 島	2		1			1											49			14																	
岩 城	3	3									1			2	37	1				1							1,270	458						1,728			
由 利	2	1				1				1										2			1	6				27					27				
大 内	5	3	1			1	1		3	2	5				1,011	12	8			34	1		5	17			46,326	2,105				2,491		50,922			
東由利	2		1			1											17			10																	
西 目	3	1	1			1								1						1								852					852				
鳥 海	4	1	1			2								1			42	1		27									32		177		209				
合 計	34	19	5	2		8	2		5	6	11		4	4	1,445	32	116	12		90	2		11	35		3	76,776	86,962		1,209		2,708		167,655			
前年との比較	9	3	3	1		2	△ 2		2	6	2		1		△ 984	△ 71	97	9		72	△ 2		8	20	△ 4	2	45,249	77,458	△ 119	1,031		2,301	△ 250	125,670			

前年(令和4年)

本 荘	8	7				1	1		2		3			3	1,213	94	2				1		2	7	2		13,126	7,686				25		20,837
矢 島	4	2		1		1							1			3		2						1			4	203		178		6	250	641
岩 城	1					1														12														
由 利	1	1							1							3							1	1			5							5
大 内	3	1				2	1				1				385					6	1			1	1	1	5,647	158				255		6,060
東由利	3	3					1				3		2		387	2		1			1						5,013	264				64		5,341
西 目	1	1									1				63												589	362						951
鳥 海	4	1	2			1	1				1			1	381	1	17				1			5			7,143	831	119			57		8,150
合 計	25	16	2	1		6	4		3		9		3	4	2,429	103	19	3		18	4		3	15	4	1	31,527	9,504	119	178		407	250	41,985



月 別 火 災 発 生 状 況

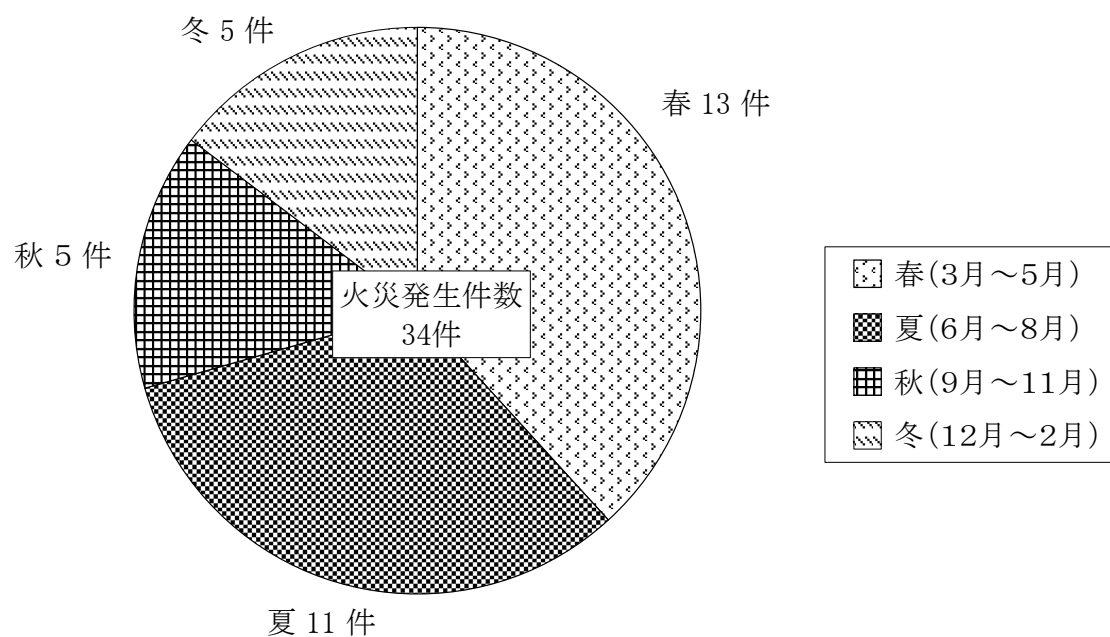
月別 区分	件数	火 建 物	災 林 野	種 車 両	別 船 舶	等 そ の 他	焼 損 棟 数								焼 損 面 積 等				り災世帯			り 災 人 員	死 者	負 傷 者	損 害 額 (千円)									
							住 家				非住家				建 物		林 野 a	車 両 台	船 隻	そ の 他 a	全 損				半 損	小 損	建 物	収 容 物	林 野	車 両	船 舶	そ の 他	爆 発	合 計
							全 焼	半 焼	部 分 焼	ぼ や	全 焼	半 焼	部 分 焼	ぼ や	床 面 積 ㎡	表 面 積 ㎡																		
1 月	1	1								1												1	1		2									
2 月	1	1								1													1	1		1								
3 月	3	3					2		3	1	5				1,146	11					2		4	19			53,946	2,274				2,491		58,711
4 月	6	2	2			2							2			1	25			17						1							1	
5 月	4	1	2	1						1	2		1		8	7	42	10					1	3			55	15		243		177		490
6 月	1					1													21															
7 月	2	2									1			1	37											1,269	458							1,727
8 月	8	3	1	1		3				1	1		1		4	3	49	1		50			1	2			47	11		76				134
9 月	1	1											1		162											15,933	78,036							93,969
10 月	2	2							1					1	17								1	5			2,280	980						3,260
11 月	2	2							1	1					13								2	4			522	96						618
12 月	3	1				2					2		1		58	10		1		2						2,723	5,092		890		40		8,745	
合 計	34	19	5	2		8	2		5	6	11		4	4	1,445	32	116	12		90	2		11	35		3	76,776	86,962		1,209		2,708		167,655
前年との比較	9	3	3	1		2	△ 2		2	6	2		1		△ 984	△ 71	97	9		72	△ 2		8	20	△ 4	2	45,249	77,458	△ 119	1,031		2,301	△ 250	125,670
令和4年	25	16	2	1		6	4		3		9		3	4	2,429	103	19	3		18	4		3	15	4	1	31,527	9,504	119	178		407	250	41,985

月 別 火 災 発 生 状 況 ( 前 年 比 較 )

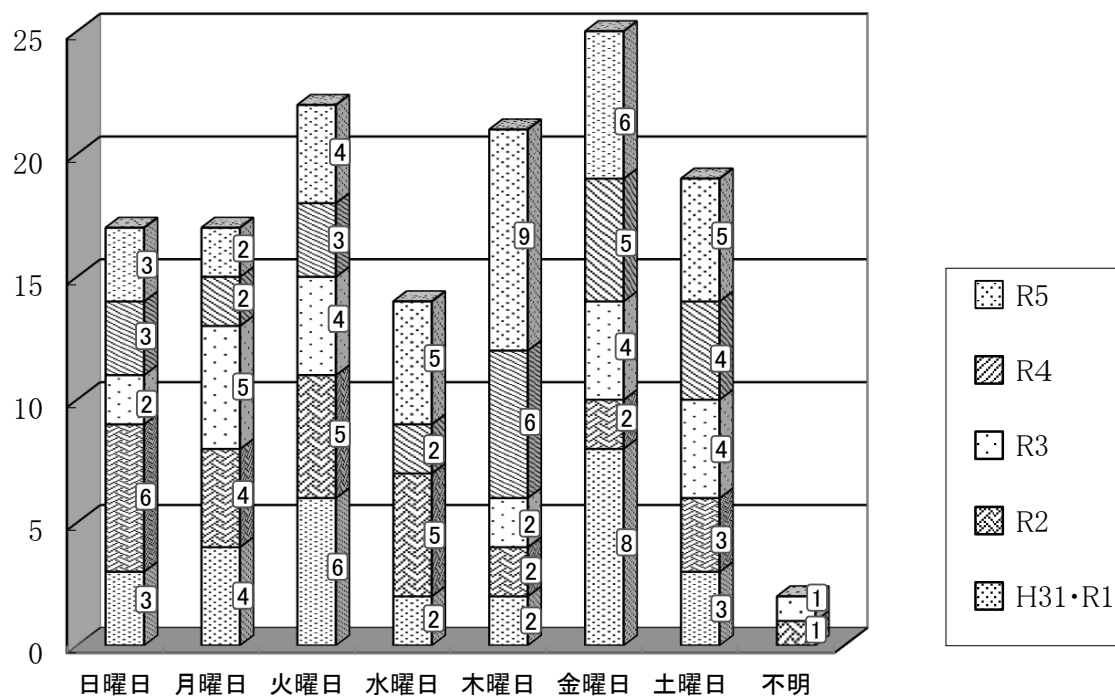
区分 月別年別		件数	火災種別等						焼損棟数								焼損面積等								り災世帯			り災人員	死者	負傷者	損害額(千円)							
			火 建 物	災 林 野	種 車 両	別 船 舶	等 そ の 他	住家				非住家				建物		林 野 a	車 両 台	船 舶 艘	そ の 他 a	全 損	半 損	小 損	建 物	収 容 物	林 野				車 両	船 舶	そ の 他	爆 発	合 計			
								全 焼	半 焼	部 分 焼	ぼ や	全 焼	半 焼	部 分 焼	ぼ や	床 面 積 ㎡	表 面 積 ㎡																					

1月	R5	1	1							1													1	1		2										
	R4	3	3					1				1		1	1	381	3					1			5			7,144	844				57	250	8,295	
2月	R5	1	1							1													1	1		1										
	R4	1	1								3				910									2			1,314	2,262						3,576		
3月	R5	3	3					2		3	1	5			1,146	11					2		4	19			53,946	2,274				2,491		58,711		
	R4	2	1				1							1	1									1			4	837					841			
4月	R5	6	2	2			2							2		1	25			17							1						1			
	R4	4		1	1		2										11	1		18											170		170			
5月	R5	4	1	2	1					1	2		1		8	7	42	10					1	3			55	15			243		177	490		
	R4	5	3				2	2				1		1		679		2			2			3		1	11,818	437				280		12,535		
6月	R5	1					1													21																
	R4	3	1	1			1			1							3	6	1					1	1	1		5			119	8		6	138	
7月	R5	2	2								1			1	37													1,269	458					1,727		
	R4	1	1								1				63													589	362					951		
8月	R5	8	3	1	1		3				1	1		1		4	3	49	1		50			1	2			47	11			76			134	
	R4	1	1							1					11	94								1	4			5,514	4,290					9,804		
9月	R5	1	1										1		162													15,933	78,036						93,969	
	R4	1	1							1					2									1	1			151	18					169		
10月	R5	2	2							1				1	17									1	5			2,280	980						3,260	
	R4	2	2					1				3		1		382	3		1		1			1			4,988	454				64		5,506		
11月	R5	2	2							1	1				13									2	4			522	96						618	
	R4	2	2											2																						
12月	R5	3	1				2					2		1		58	10		1		2							2,723	5,092			890		40	8,745	
	R4																																			
合計	R5	34	19	5	2		8	2		5	6	11		4	4	1,445	32	116	12		90	2		11	35		3	76,776	86,962			1,209		2,708		167,655
	R4	25	16	2	1		6	4		3		9		3	4	2,429	103	19	3		18	4		3	15	4	1	31,527	9,504	119	178		407	250	41,985	

## 四季別火災発生状況（令和5年）



## 曜日別火災発生状況（過去5ヶ年）



# 令和5年における救急の概要

## 1 救急出動件数及び搬送人員の状況

令和5年中における救急出動件数は3,579件（前年3,449件）、搬送人員は3,233人（前年3,177人）と、前年に比較して、出動件数、搬送人員共に増加（出動件数前年比130件増、搬送人員前年比56人増）した。

なお、出動件数は1日平均9.8件で、約2.4時間に1回の割合で救急隊が出動したことになり市民の22人に1人が搬送され、9世帯に1世帯が救急要請したことになる。

秋田県ドクターヘリとの連携活動件数は12件で、全件ドクターヘリによる搬送となった。

## 2 事故種別救急出動件数の状況

事故種別ごとにおける出動件数は急病が2,447件（前年2,368件）と最も多く、全体の68.4%を占め、次いで一般負傷451件（前年450件）、転院搬送349件（前年326件）、交通185件（前年177件）となった。令和5年の傾向としては、火災、交通、一般負傷、自損行為、急病、転院搬送で増加している。件数で最も増加したのが急病（前年比79件増）、最も減少したのが水難（前年比6件減）となった。

## 3 地域別救急出動件数及び救急隊別出動件数の状況

地域別出動件数は本荘地域の1,929件が最も多く全体の53.9%を占め、以下大内地域294件、矢島地域267件、岩城地域254件となった。

また、前年と比較し、件数が最も増加したのが本荘地域で92件増、増加率が高かったのが由利地域で27.0%増となった。件数が最も減少した地域は矢島地域で35件減。減少率は11.6%減となった。

救急隊別の出動件数は本荘救急隊の1,363件が最も多く、全体の38.1%を占めている。

## 4 傷病程度別及び年齢区分別搬送状況

搬送人員3,233人のうち、死亡は109人（3.4%）、重症の傷病者497人（15.4%）及び中等症の傷病者1,297人（40.1%）で、入院加療を必要としない軽症の傷病者は1,330人（41.1%）となった。

また、年齢区分別搬送状況は80歳から89歳までが987人と最も多く30.5%、次いで70歳から79歳までの639人で19.8%、90歳以上では487人で15.1%、70歳以上の高齢者が全体の65.4%（前年比0.8%増）を占めている。

## 5 覚知別出動件数の状況

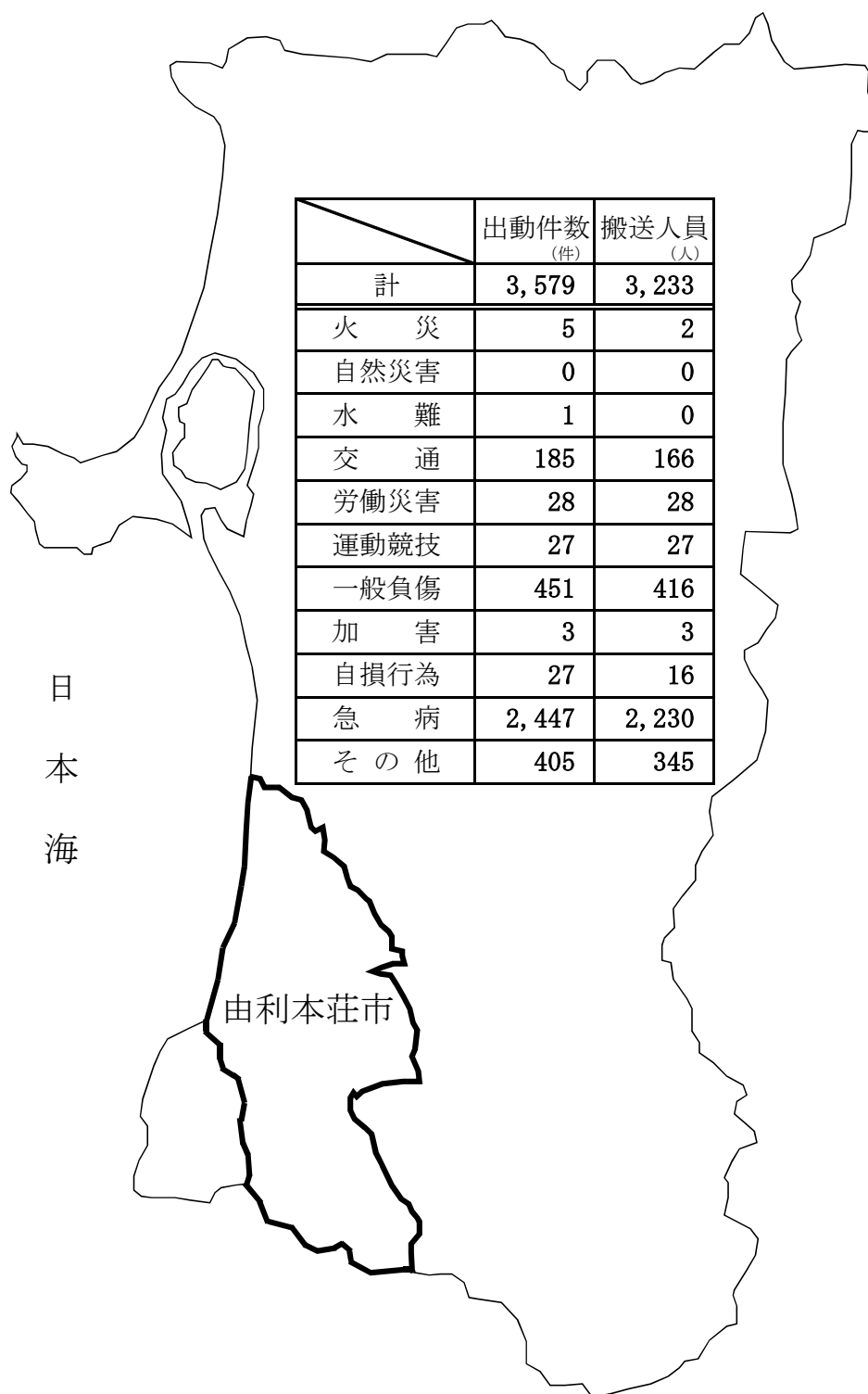
覚知別出動件数のうち、専用電話での救急要請が1,828件（前年1,904件）、携帯119での救急要請が1,268件（前年1,055件）で、合わせると全体の86.5%を占めている。

## 6 搬送先病院の状況

搬送人員のうち、管内医療機関への搬送が3,046人と全体の94.2%を占め、そのうち由利組合総合病院への搬送は2,009人と、全体の62.1%を占めている。また、管外医療機関への搬送が187人（前年比13人減）となった。

# 救急活動状況図

R5. 1. 1～R5. 12. 31



由利本荘市

日本海

# 救急業務実施状況

事故種別 区 分		火 災	自然 災害	水 難	交 通	労 働 災 害	運 動 競 技	一 般 負 傷	加 害	自 損 行 為	急 病	その他				合 計	前 年 と の 比 較	令 和 4 年
												転 院 搬 送	医 師 搬 送	資 器 材 等 搬 送	そ の 他			
出 動 件 数		5		1	185	28	27	451	3	27	2,447	349			56	3,579	130	3,449
不搬送件数		3		1	26			35		11	219	4			56	355	68	287
搬 送 人 員		2			166	28	27	416	3	16	2,230	345				3,233	56	3,177
地域別 出動件数	計	5		1	185	28	27	451	3	27	2,447	349			56	3,579	130	3,449
	本 庄	5			102	10	20	213	3	15	1,256	272			33	1,929	92	1,837
	矢 島				9	1	3	35		2	191	23			3	267	△ 35	302
	岩 城			1	15	2	1	31		2	182	20				254	18	236
	由 利				5	2		21		2	138	3			3	174	37	137
	大 内				17	4		47		1	216	1			8	294	△ 2	296
	東 由 利				18	5		29		1	133	2			3	191	38	153
	西 目				10	1	3	30		4	163	26			3	240	5	235
	鳥 海				9	3		45			167	2			3	229	△ 24	253
	そ の 他										1					1	1	0
地域別 搬送人員	計	2			166	28	27	416	3	16	2,230	345				3,233	56	3,177
	本 庄	2			92	10	20	195	3	10	1,096	269				1,697	24	1,673
	矢 島				9	1	3	33		1	186	23				256	△ 20	276
	岩 城				13	2	1	29		1	170	20				236	10	226
	由 利				5	2		21			135	3				166	32	134
	大 内				15	4		43		1	206	1				270	△ 8	278
	東 由 利				18	5		29			128	2				182	40	142
	西 目				8	1	3	26		3	153	25				219	1	218
	鳥 海				6	3		40			155	2				206	△ 24	230
	そ の 他										1					1	1	0
傷病程度別 搬送人員	男	軽 症			75	15	17	102	1	2	446	27				685	21	664
		中等症	1		17	4	3	55		1	487	104				672	47	625
		重 症			11	2	1	26			158	50				248	△ 43	291
		死 亡			2	1		12		2	36	2				55	△ 11	66
		その他														0	△ 1	1
		小 計	1		105	22	21	195	1	5	1,127	183				1,660	13	1,647
	女	軽 症			42	2	5	85	2	4	489	16				645	△ 33	678
		中等症	1		14	2	1	87		5	419	96				625	96	529
		重 症			3	2		39			157	48				249	△ 11	260
		死 亡			2			10		2	38	2				54	△ 9	63
		その他														0		0
		小 計	1		61	6	6	221	2	11	1,103	162				1,573	43	1,530
覚知別	計	5		1	185	28	27	451	3	27	2,447	349			56	3,579	130	3,449
	専用電話	1			18	7	1	233	2	5	1,317	216			28	1,828	△ 76	1,904
	携帯119	1			96	17	25	169	1	14	921	3			21	1,268	213	1,055
	メール119															0		0
	加入電話				4		1	18		2	91	27			4	147	△ 9	156
	警察電話			1	53			7		6	15				3	85	△ 7	92
	かけつけ				1	4		22			94					121	4	117
	自己覚知	1			5			2			5					13	2	11
	そ の 他	2			8						4	103				117	3	114

# 月別救急業務実施状況

事故種別 月別	区分	火 災	自然 災害	水 難	交 通	労働 災害	運動 競技	一般 負傷	加 害	自損 行為	急 病	その他				合 計
												転院 搬送	医師 搬送	資器材等 搬送	そ の 他	
1月	出動件数	1			14	3	2	46		3	244	30			5	348
	不搬送件数				1			8		1	36	3			5	54
	搬送人員	1			13	3	2	38		2	208	27				294
2月	出動件数	1			15	2	1	38	1	4	168	43			3	276
	不搬送件数				3			3		1	20				3	30
	搬送人員	1			12	2	1	35	1	3	148	43				246
3月	出動件数				9	2		34		1	186	29			2	263
	不搬送件数				4			2		1	17				2	26
	搬送人員				5	2		32			169	29				237
4月	出動件数				11	2	5	31	1	2	159	35			6	252
	不搬送件数				4			4		1	19				6	34
	搬送人員				7	2	5	27	1	1	140	35				218
5月	出動件数	1		1	10		2	39		3	173	21			8	258
	不搬送件数	1		1	2			1		2	16	1			8	32
	搬送人員				8		2	38		1	157	20				226
6月	出動件数				14	2	1	27		6	200	18			4	272
	不搬送件数				1			3		2	19				4	29
	搬送人員				13	2	1	24		4	181	18				243
7月	出動件数				13	3	7	34	1	3	232	29			6	328
	不搬送件数							2		2	24				6	34
	搬送人員				13	3	7	32	1	1	208	29				294
8月	出動件数				29	7	7	41		2	270	30			2	388
	不搬送件数				5			2			11				2	20
	搬送人員				24	7	7	39		2	260	30				369
9月	出動件数				15	5	1	36		2	232	21			5	317
	不搬送件数				1			3			8				5	17
	搬送人員				17	5	1	33		2	225	21				304
10月	出動件数	2			16	1	1	47		1	167	31			4	270
	不搬送件数	2			1			2		1	8				4	18
	搬送人員				16	1	1	45			159	31				253
11月	出動件数				19			47			179	41			3	289
	不搬送件数				4			3			12				3	22
	搬送人員				18			44			167	41				270
12月	出動件数				20	1		31			237	21			8	318
	不搬送件数							2			29				8	39
	搬送人員				20	1		29			208	21				279
合計	出動件数	5		1	185	28	27	451	3	27	2,447	349			56	3,579
	不搬送件数	3		1	26			35		11	219	4			56	355
	搬送人員	2			166	28	27	416	3	16	2,230	345				3,233
前年 との 比較	出動件数	3		△ 6	8	△ 2		1	△ 4	4	79	23			24	130
	不搬送件数	3		△ 4	1			8	△ 1		34	3			24	68
	搬送人員			△ 2	2	△ 2	△ 1	△ 8	△ 4	4	47	20				56
令和 4年	出動件数	2		7	177	30	27	450	7	23	2,368	326			32	3,449
	不搬送件数			5	25			27	1	11	185	1			32	287
	搬送人員	2		2	164	30	28	424	7	12	2,183	325				3,177

## 曜日別搬送人員

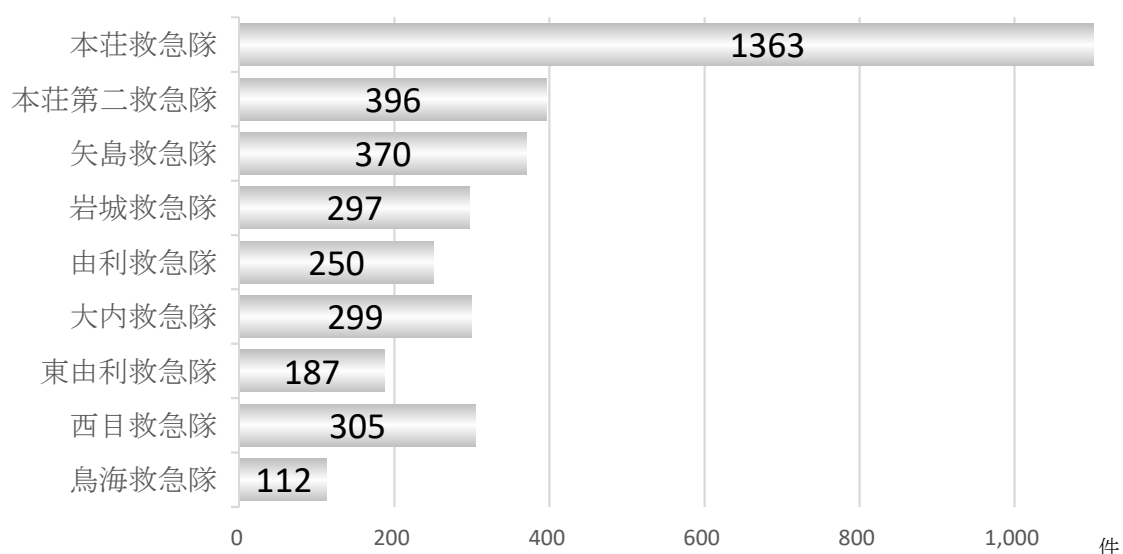
事故種別 区 分	火 災	自然 災害	水 難	交 通	労働 災害	運動 競技	一般 負傷	加 害	自損 行為	急 病	その他				合 計	前 年との 比較	令 和 4 年
											転 院 搬 送	医 師 搬 送	資 器 材 等 搬 送	そ の 他			
合 計	2			166	28	27	416	3	16	2,230	345				3,233	56	3,177
日曜日	1			21		11	64			298	11				406	△ 22	428
月曜日				19	9		63		4	324	56				475	△ 53	528
火曜日				23	7		55	2	1	298	67				453	43	410
水曜日				23	4	1	52		3	343	54				480	57	423
木曜日				37	5	1	64	1	4	334	59				505	57	448
金曜日	1			24	2	3	59			287	71				447	△ 32	479
土曜日				19	1	11	59		4	346	27				467	6	461

## 年齢別性別搬送人員

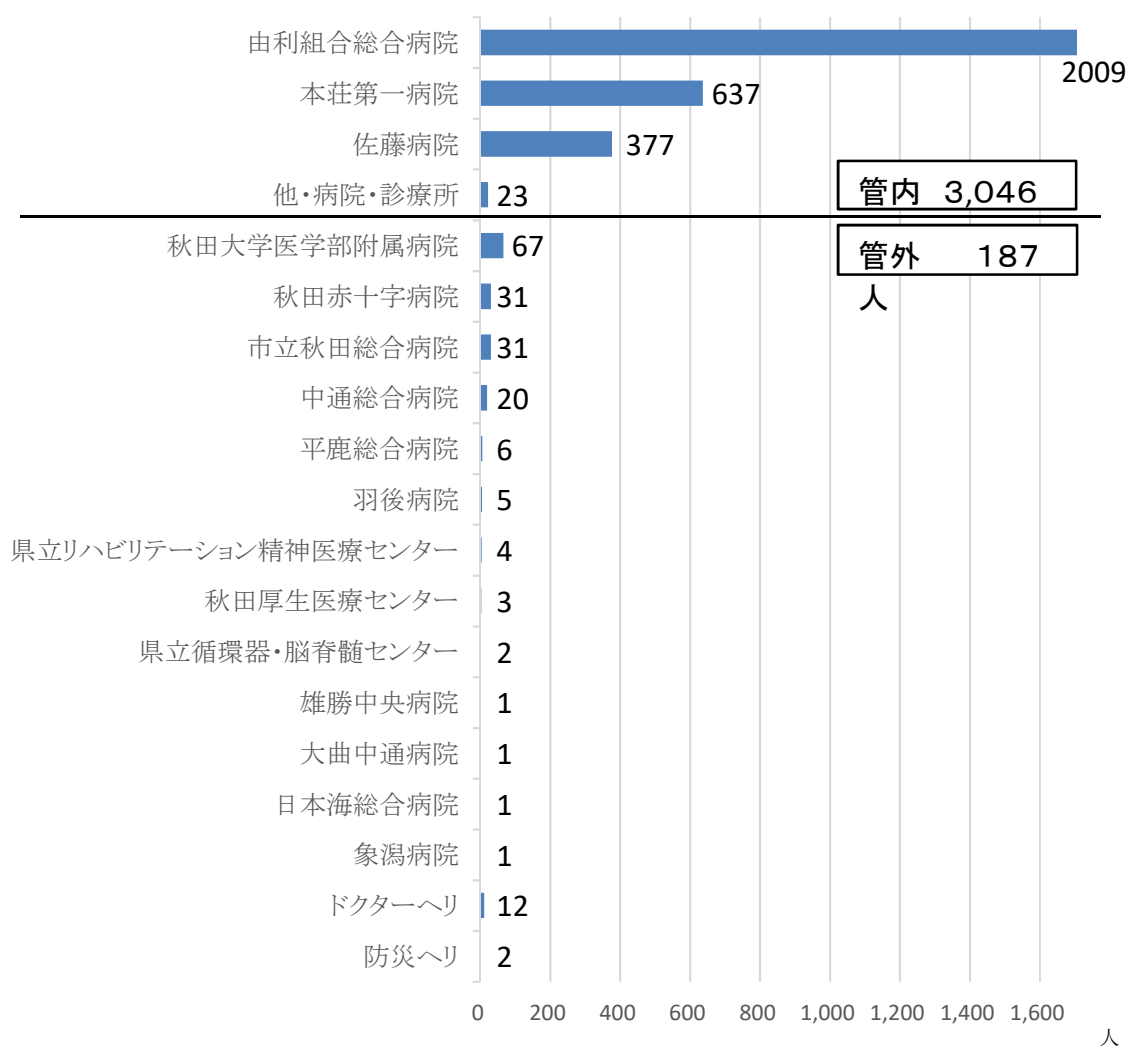
事故種別 区 分		火 災	自然 災害	水 難	交 通	労働 災害	運動 競技	一般 負傷	加 害	自損 行為	急 病	その他				合 計	前 年との 比較	令 和 4 年
												転 院 搬 送	医 師 搬 送	資 器 材 等 搬 送	そ の 他			
合 計	男	1			105	22	21	195	1	5	1127	183				1,660	13	1,647
	女	1			61	6	6	221	2	11	1103	162				1,573	43	1,530
0～9歳	男				1			8			37	8				54	19	35
	女				2			11			25	4				42	8	34
10～19歳	男				7		16	1			17	3				44	△ 16	60
	女				1		5	2		2	19	1				30	7	23
20～29歳	男				19			4		2	30	4				59	△ 5	64
	女				12			1		4	15	4				36	8	28
30～39歳	男				13	3	1	7			22	6				52	△ 1	53
	女				3				1		32	13				49	6	43
40～49歳	男				14	1	3	7		2	42	12				81	3	78
	女				8	1	1	4			54	4				72	△ 1	73
50～59歳	男				12	6	1	17	1		70	22				129	21	108
	女				3			5		2	55	8				73	△ 13	86
60～69歳	男				17	7		27			168	41				260	△ 28	288
	女				20	3		11		2	87	16				139	△ 5	144
70～79歳	男	1			16	4		51		1	283	36				392	14	378
	女				9	2		37		1	171	27				247		247
80～89歳	男				5	1		52			338	42				438	9	429
	女	1			3			88	1		397	59				549	54	495
90歳以上	男				1			21			120	9				151	△ 3	154
	女							62			248	26				336	△ 21	357



## 救急隊別出動件数



## 病院別搬送人員数



## 救助出動状況（年間計）

R5. 1. 1～R5. 12. 31

事故種別 区 分		火 災		交通 事故	水 難 事 故	風自然 水災害 等	機よ 械る 等事 に故	建よ 物る 等事 に故	ガ酸 ス欠 及事 び故	爆 発 事 故	そ事 の 他 の 故	合 計
		建物	建以 物外									
出 動	件 数			18	1		2	7			19	47
	人 員			230	12		15	51			302	610
	車 両 台 数			75	4		4	14			70	167
活 動	件 数			3			2	5			8	18
	人 員			26			12	19			43	100
	車 両 台 数			9			3	5			13	30
救出人員				4			3	5			9	21

## 事故発生場所別出動状況

事故種別 区 分		火 災		交通 事故	水 難 事 故	風自然 水災害 等	機よ 械る 等事 に故	建よ 物る 等事 に故	ガ酸 ス欠 及事 び故	爆 発 事 故	そ事 の 他 の 故	合 計
		建物	建以 物外									
屋 内	住 居							7			2	9
	そ の 他 の 屋 内											
屋 外	道	高速道路										
	路	その他の 道 路		18								18
	水	内 水 面										
	面	外 水 面			1							1
	山 岳										9	9
	そ の 他 の 屋 外						2				6	8
地 下												
そ の 他											2	2
計				18	1		2	7			19	47

## 救助活動状況の推移

