

令和7年

火災・救急・救助統計



「ごてんまり君」

由利本荘市消防本部

令和7年における火災の概要

1 出火件数について

出火件数は20件で、前年の22件より2件減少している。

その内訳を火災種別ごとにみると、建物火災は14件（前年7件）、林野火災は0件（前年4件）、車両火災は2件（前年2件）、その他の火災は4件（前年9件）となっている。

2 地域別出火件数について

出火件数を地域別にみると、最も多かったのは本荘地域の11件（前年3件）、以下大内地域2件（前年4件）、東由利地域2件（前年1件）、鳥海地域2件（前年7件）、矢島地域1件（前年1件）、岩城地域1件（前年2件）、由利地域1件（前年4件）、西目地域は0件（前年0件）となっている。

3 焼損面積について

建物火災の焼損床面積は1,434㎡で、前年の607㎡と比べ827㎡増加している。

火災1件あたりの焼損床面積は102.4㎡（前年86.7㎡）となっている。

4 損害額について

損害額は69,695千円で、前年の18,151千円に比べ51,544千円増加し、火災1件あたりの損害額は3,484千円で前年825千円に比べ、2,659千円増加している。

損害額を地域別にみると、本荘地域25,612千円（前年225千円）、大内地域22,821千円（前年7,627千円）、東由利地域17,692千円（前年0千円）、岩城地域2,315千円（前年1,009千円）、矢島地域1,248千円（前年7千円）、鳥海地域5千円（前年14千円）、由利地域2千円（前年9,269千円）、西目地域0千円（前年0千円）となっている。

5 死傷者及びり災人員について

死者を伴った火災は矢島地域で建物火災1件・1人、本荘地域でその他の火災1件・1人発生しており、前年は矢島地域1件・1人、由利地域1件・1人となっている。

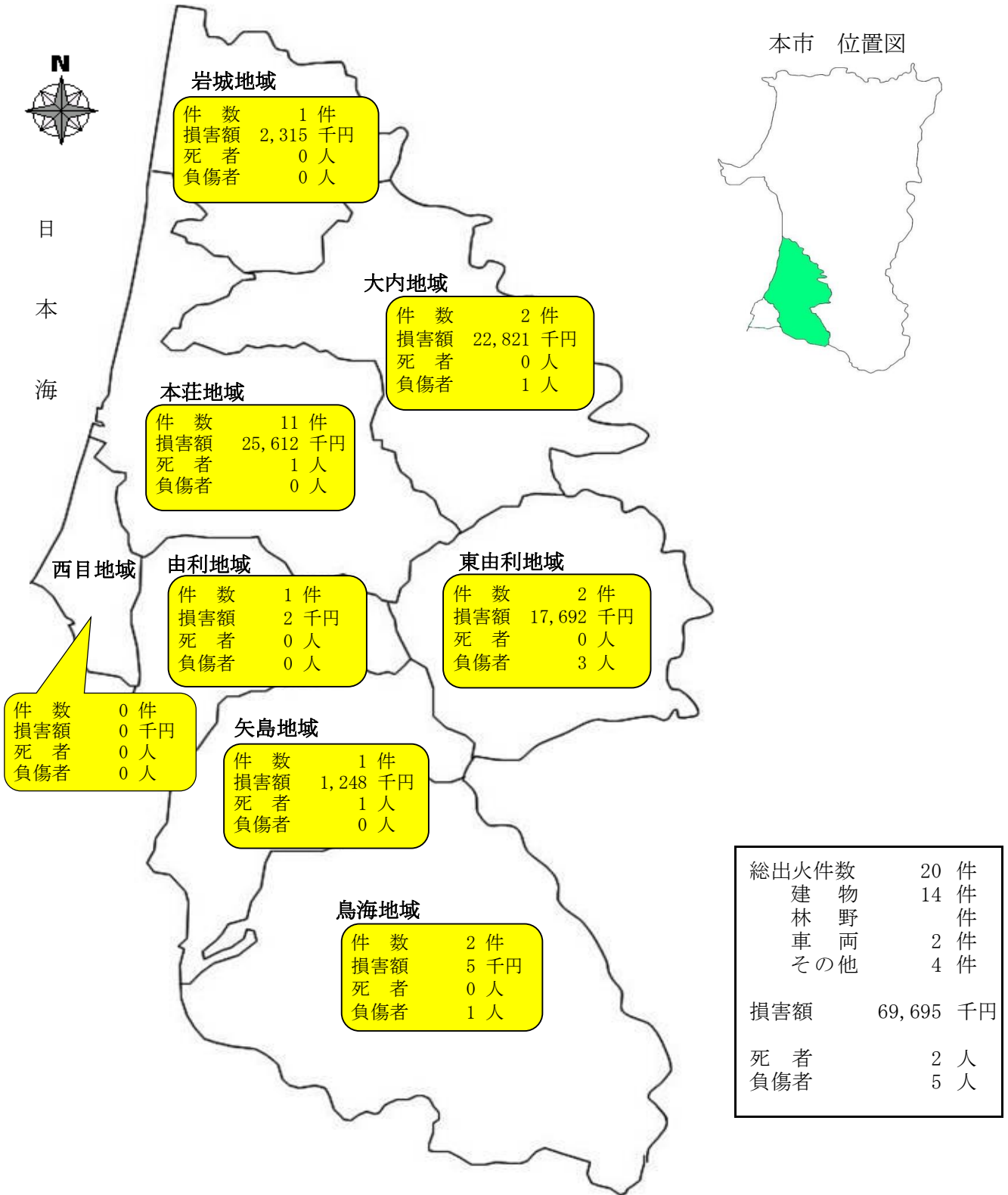
り災世帯数は11世帯・32人で前年8世帯・25人に比べ3世帯・7人増加している。

6 出火原因について

主な出火原因としては、電気関係からの火災が多く、他の原因として火の取り扱いの不注意などがあげられる。

火災発生状況図

R7. 1. 1～R7. 12. 31



月別火災発生状況

月別	区分 件数	火災種別等					焼損棟数								焼損面積等					り災世帯			り死負 災傷者者	損害額 (千円)										
		建物	林野	車両	船舶	その他	住家				非住家				建物		林野	車両	船舶	その他	全損	半損		小損	建物	収容	林野	車両	船舶	その他	爆発	合計		
							全	半	部	ぼ	全	半	部	ぼ	床面積	表面積																		
							焼	焼	焼	や	焼	焼	焼	や	m ²	m ²																		
1月	3	2		1			1		1		1		1		673	3		1			1		1	6		3	17,141	655		2,315				20,111
2月	2	1		1			1				2			185	8		1			1			1			13,104	433		261				13,798	
3月	3	3					1		1				1	84	1					1		1	5	1		859	444						1,303	
4月	2	1				1		1							1							1	6	1		2							2	
5月	1	1				1								443						1			3		1	22,187	529						22,716	
6月																																		
7月	1	1						1							3							1	2			13	522						535	
8月	5	3				2			2		1			49	2				2		1	1	4			902	8,681						9,583	
9月	1	1						1							15							1	5			144	1,349						1,493	
10月	2	1				1					1				3										1	6	148						154	
11月																																		
12月																																		
合計	20	14		2		4	3	1	4	3	1	1	4	1	1,434	36		2		2	4	1	6	32	2	5	54,358	12,761		2,576			69,695	
前年との比較	△ 2	△ 7	△ 4		△ 5	△ 2	△ 1	△ 2	△ 3	△ 1	△ 1	△ 1	△ 1	△ 827	△ 27	△ 360			△ 68	△ 3	△ 1	△ 4	△ 25	△ 3	△ 3	△ 43,702	△ 7,380	△ 86	△ 605	△ 57	△ 57	△ 57	△ 51,544	
令和6年	22	7	4	2		9	1		2				5	1	607	63	360	2		70	1		2	7	2	2	10,656	5,381	86	1,971		57	18,151	

月別火災発生状況（前年比較）

月別	年別	区分	件数	火災種別等					焼損棟数							焼損面積等					り災世帯			り災人員	死者	負傷者	損害額（千円）									
				建物	林野	車両	船舶	その他	住家				非住家			建物		林野	車両	船舶	その他	全損	半損				小損	建物	収容物	林野	車両	船舶	その他	爆発	合計	
									全焼	半焼	部分焼	ぼや	全焼	半焼	部分焼	ぼや	床面積																			表面積
									㎡	㎡	㎡	㎡	㎡	㎡	㎡	㎡	㎡																			㎡
1月	R7	3	2		1			1	1		1	1		673	3		1			1	1	6	3	17,141	655		2,315				20,111					
	R6	3	2		1			1			2	1		338	6				1			2	1	9,103	138				50	9,291						
2月	R7	2	1		1			1			2			185	8		1			1		1		13,104	433		261			13,798						
	R6	1	1							1				256	3									951						951						
3月	R7	3	3					1		1			1	84	1				1		1	5	1	859	444					1,303						
	R6	1	1						1					2							1	3	1	95						95						
4月	R7	2	1			1			1						1						1	6	1	2						2						
	R6	10	1	3		6					1			2		360			60					14			86			100						
5月	R7	1	1				1							443					1			3	1	22,187	529					22,716						
	R6	3		1	1	1											1	10								1,891			1,891							
6月	R7																																			
	R6																																			
7月	R7	1	1						1						3						1	2		13	522					535						
	R6																																			
8月	R7	5	3			2			2		1			49	2				2		1	1	4	902	8,681					9,583						
	R6																																			
9月	R7	1	1						1						15						1	5		144	1,349					1,493						
	R6	2	1			1			1					9							1	2	1	144	22			7	173							
10月	R7	2	1			1					1				3								1	6	148					154						
	R6																																			
11月	R7																																			
	R6																																			
12月	R7																																			
	R6	2	1		1						1				54		1						1	349	5,221		80			5,650						
合計	R7	20	14		2	4	3	1	4	3	1	1	4	1	1,434	36		2		2	4	1	6	32	2	5	54,358	12,761		2,576	69,695					
	R6	22	7	4	2	9	1		2			5	1	607	63	360	2		70	1		2	7	2	2	10,656	5,381	86	1,971	18,151						

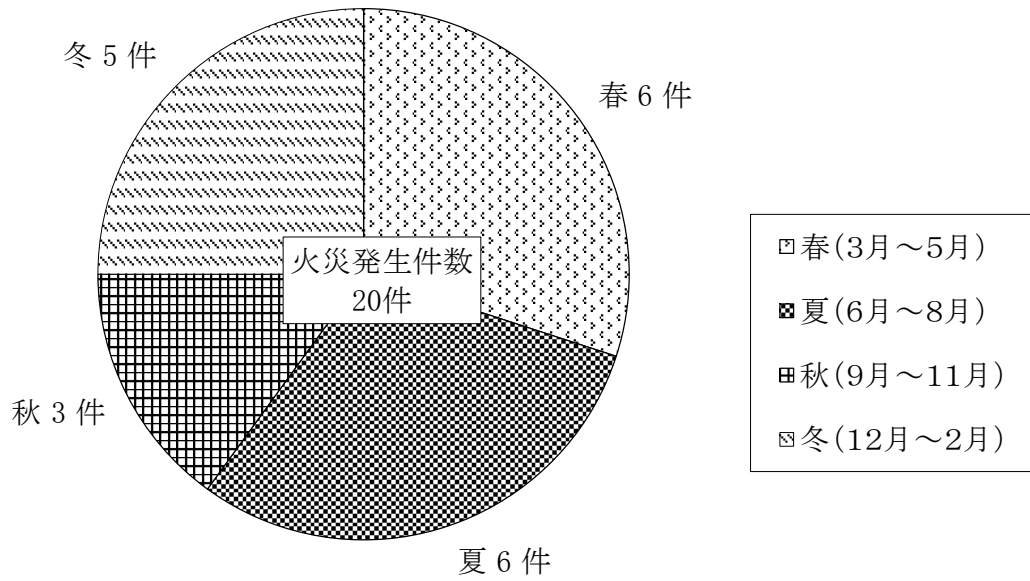
地域別火災発生状況

区分 地域別	件数	火災種別等					焼損棟数								焼損面積等					り災世帯			り災人員	死者	負傷者	損害額 (千円)								
		建物	林野	車両	船舶	その他	住家				非住家				建物		林野	車両	船舶	その他	全損	半損				小損	建物	収容物	林野	車両	船舶	その他	爆発	合計
							全焼	半焼	部分焼	ぼや	全焼	半焼	部分焼	ぼや	床面積	表面積																		
							㎡	㎡	㎡	㎡	㎡	㎡	㎡	㎡	㎡	㎡																		
本庄	11	7		1		3	1		2	1		1	3	1	234	31		1		2	1	1	2	9	1	14,168	11,183		261				25,612	
矢島	1	1					1							84						1			1	1	854	394						1,248		
岩城	1			1														1										2,315				2,315		
由利	1	1						1							1							1		6		2						2		
大内	2	2					1		1					446							1		1	4	1	22,253	568					22,821		
東由利	2	2					1			1		1		670	3						1		1	8	3	17,076	616					17,692		
西目																																		
鳥海	2	1			1				1						1								1	4	1	5						5		
合計	20	14		2		4	3	1	4	3	1	1	4	1,434	36		2		2	4	1	6	32	2	5	54,358	12,761		2,576			69,695		
前年との比較	△ 2		△ 7		△ 4		△ 5					△ 2			△ 1		△ 2													△ 3		△ 57		

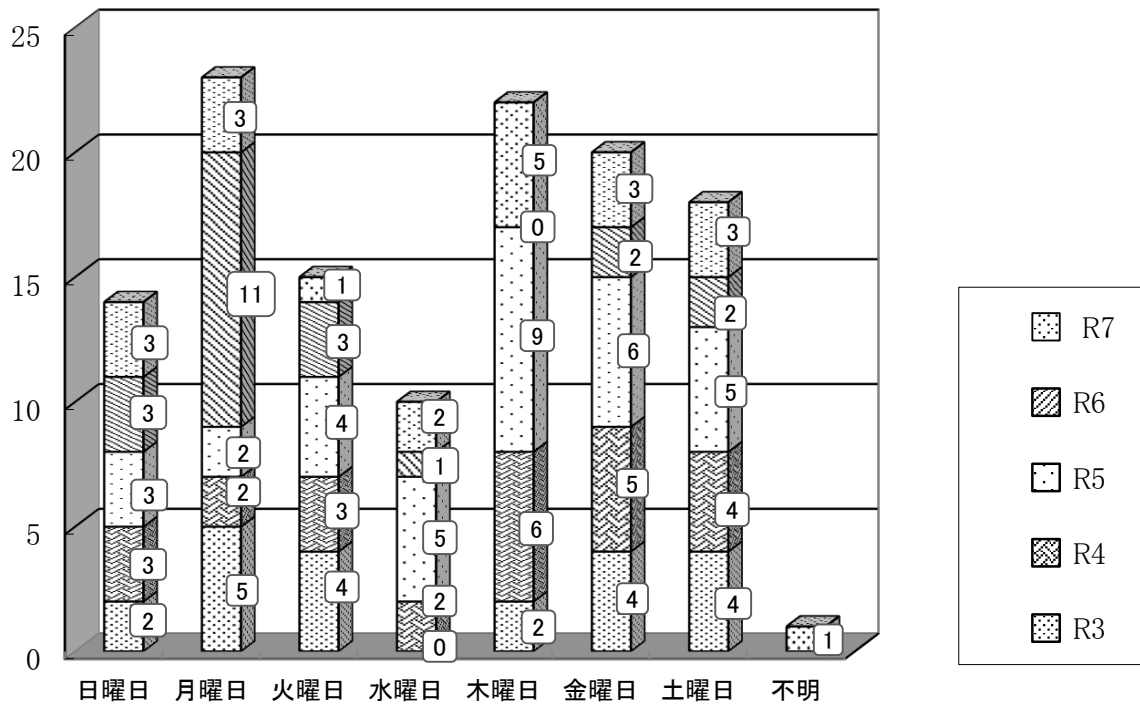
前年(令和6年)

本庄	3	1		1		1			1					2			1						1	3		2	95			80		50		225
矢島	1					1																	1								7		7	
岩城	2	2										2		272	3												1,009						1,009	
由利	4	1	1			2	1					1	1	322	6	13			40	1			2	1		9,045	138	86				9,269		
大内	4	2		1		1			1					9	54		1		5			1	2			493	5,243		1,891			7,627		
東由利	1					1													10															
西目																																		
鳥海	7	1	3			3						1		2		347			15							14						14		
合計	22	7	4	2		9	1		2			5	1	607	63	360	2		70	1		2	7	2	2	10,656	5,381	86	1,971		57	18,151		

四季別火災発生状況（令和7年）



曜日別火災発生状況（過去5ヶ年）



令和7年における救急の概要

1 救急出動件数及び搬送人員の状況

令和7年中における救急出動件数は3,444件（前年3,448件）、搬送人員は3,154人（前年3,148人）と、前年に比較して、出動件数は減少したものの搬送人員は増加（出動件数前年比4件減、搬送人員前年比6人増）した。

なお、出動件数は1日平均9.4件で、約2.5時間に1回の割合で救急隊が出動したことになり市民の約22人に1人が搬送され、約9世帯に1世帯が救急要請したことになる。

秋田県ドクターヘリとの連携活動件数は9件で、うち7件がドクターヘリによる搬送となった。またドクターカーとの連携活動件数は5件となった。

2 事故種別救急出動件数の状況

事故種別ごとにおける出動件数は急病が2,338件（前年2,373件）と最も多く、全体の67.8%を占め、次いで一般負傷460件（前年432件）、転院搬送352件（前年355件）、交通149件（前年158件）となった。令和7年の傾向としては、火災、労働災害、運動競技、一般負傷、自損行為で増加している。件数で最も増加したのが一般負傷（前年比28件増）、最も減少したのが急病（前年比35件減）となった。

3 地域別救急出動件数及び救急隊別出動件数の状況

地域別出動件数は本荘地域の1,877件が最も多く全体の54.5%を占め、以下大内地域291件、矢島地域262件、西目地域261件となった。

また、前年と比較し、件数が最も増加したのが岩城地域で36件増、増加率が高かったのも岩城地域で16.5%増となった。件数が最も減少した地域は本荘地域で30件減、減少率が高かったのは大内地域で8.2%減となった。

救急隊別の出動件数は本荘救急隊の1,376件が最も多く、全体の40.0%を占めている。

4 傷病程度別及び年齢区分別搬送状況

搬送人員3,154人のうち、死亡は129人（4.1%）、重症の傷病者502人（15.9%）及び中等症の傷病者1,353人（42.9%）で、入院加療を必要としない軽症の傷病者は1,170人（37.1%）となった。

また、年齢区分別搬送状況は80歳から89歳までが929人と最も多く29.5%、次いで70歳から79歳までの711人で22.5%、90歳以上では533人で16.9%、70歳以上の高齢者が全体の68.9%（前年比1.0%増）を占めている。

5 覚知別出動件数の状況

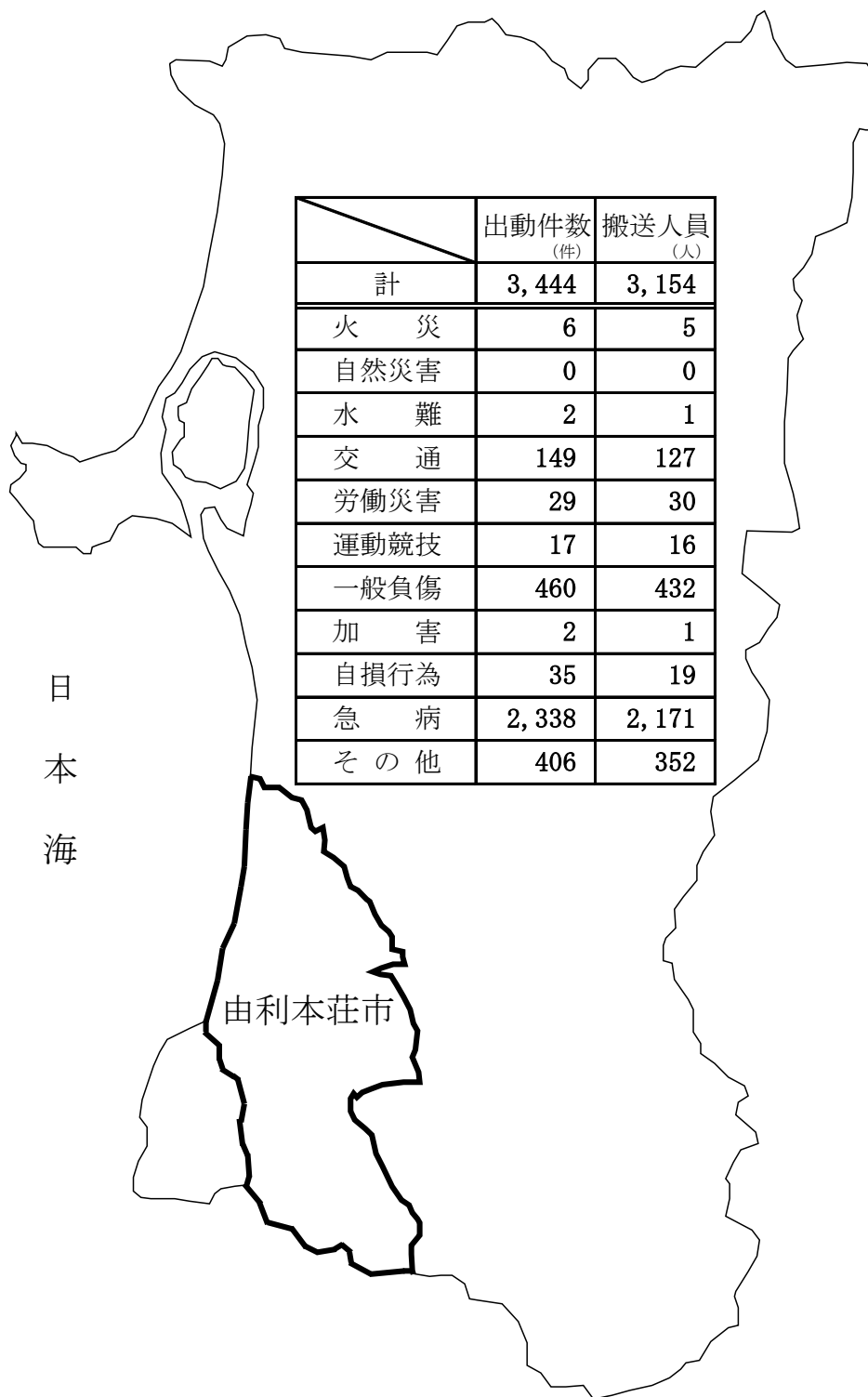
覚知別出動件数のうち、専用電話での救急要請が1,680件（前年1,776件）、携帯119での救急要請が1,321件（前年1,241件）で、合わせると全体の87.1%を占めている。

6 搬送先病院の状況

搬送人員のうち、管内医療機関への搬送が2,959人と全体の93.8%を占め、そのうち由利組合総合病院への搬送は2,010人と、全体の63.7%を占めている。また、管外医療機関への搬送が195人（前年比17人増）となった。

救急活動状況図

R7. 1. 1～R7. 12. 31



	出動件数 (件)	搬送人員 (人)
計	3,444	3,154
火災	6	5
自然災害	0	0
水難	2	1
交通	149	127
労働災害	29	30
運動競技	17	16
一般負傷	460	432
加害	2	1
自損行為	35	19
急病	2,338	2,171
その他	406	352

月別救急業務実施状況

月別	事故種別 区分	火 災	自然 災害	水 難	交 通	労 働 災 害	運 動 競 技	一 般 負 傷	加 害	自 損 行 為	急 病	その他				合 計
												転 院 搬 送	医 師 搬 送	資 器 材 等 搬 送	そ の 他	
1月	出動件数	4			11	4	1	38		1	219	24			7	309
	不搬送件数	1			6			3			25				7	42
	搬送人員	3			5	5	1	36		1	194	24				269
2月	出動件数				16	4	3	30	1	3	205	34			1	297
	不搬送件数				3		1		1	2	15				1	23
	搬送人員				15	4	3	30		1	190	34				277
3月	出動件数				7			41	1	2	200	31			3	285
	不搬送件数							4			10					14
	搬送人員				7			37	1	2	190	31				268
4月	出動件数				13	2	1	37		3	178	29			2	265
	不搬送件数							2		1	12				2	17
	搬送人員				13	2	1	35		2	166	29				248
5月	出動件数	1			16	3	2	39		3	148	29			2	243
	不搬送件数				2			3		1	10				2	18
	搬送人員	1			15	3	2	36		2	138	29				226
6月	出動件数				15	5	3	33		7	192	29			5	289
	不搬送件数				3			5		4	24				5	41
	搬送人員				13	5	3	28		3	168	29				249
7月	出動件数				18	1	2	39		1	203	29			3	296
	不搬送件数				5			1			18				3	27
	搬送人員				15	1	2	38		1	185	29				271
8月	出動件数				9	2	4	47		5	235	23			4	329
	不搬送件数				2		1	1		4	16				4	28
	搬送人員				7	2	3	46		1	219	23				301
9月	出動件数			1	10	2	1	38		3	189	34			8	286
	不搬送件数							1		1	9				8	19
	搬送人員			1	11	2	1	37		2	180	34				268
10月	出動件数	1		1	11	2		40		3	181	29			5	273
	不搬送件数			1	3			3		2	10				5	24
	搬送人員	1			8	2		37		1	171	29				249
11月	出動件数				7	1		45		2	205	27			7	294
	不搬送件数				2			4			10				7	23
	搬送人員				5	1		41		2	195	27				271
12月	出動件数				16	3		33		2	183	34			7	278
	不搬送件数				3			2		1	8				7	21
	搬送人員				13	3		31		1	175	34				257
合計	出動件数	6		2	149	29	17	460	2	35	2,338	352			54	3,444
	不搬送件数	1		1	29		2	29	1	16	167				51	297
	搬送人員	5		1	127	30	16	432	1	19	2,171	352				3,154
前年 との 比較	出動件数	4		△ 1	△ 9	3	1	28	△ 3	3	△ 35	△ 3			8	△ 4
	不搬送件数			△ 1	2					6	△ 28	△ 1			5	△ 15
	搬送人員	4			△ 14	4		29	△ 3	△ 3	△ 9	△ 2				6
令和 6年	出動件数	2		3	158	26	16	432	5	32	2,373	355			46	3,448
	不搬送件数	1		2	27			29	1	10	195	1			46	312
	搬送人員	1		1	141	26	16	403	4	22	2,180	354				3,148

救急業務実施状況

事故種別 区分	火 災	自然 災害	水 難	交 通	労 働 災 害	運 動 競 技	一 般 負 傷	加 害	自 損 行 為	急 病	その他				合 計	前 年 と の 比 較	令 和 6 年	
											転 院 搬 送	医 師 搬 送	資 器 材 等 搬 送	そ の 他				
出動件数	6	0	2	149	29	17	460	2	35	2,338	352	0	0	54	3,444	△ 4	3,448	
不搬送件数	1	0	1	29	0	2	29	1	16	167	0	0	0	54	300	△ 12	312	
搬送人員	5	0	1	127	30	16	432	1	19	2,171	352	0	0		3,154	6	3,148	
地域別出動件数	計	6	0	2	149	29	460	2	35	2,338	352	0	0	54	3,444	△ 4	3,448	
	本庄	0	0	2	71	9	11	235	0	27	1,207	279	0	0	36	1,877	△ 30	1,907
	矢島	1	0	0	10	4	0	38	0	0	176	29	0	0	4	262	3	259
	岩城	0	0	0	15	1	0	34	0	4	176	22	0	0	2	254	36	218
	由利	0	0	0	11	5	1	17	0	0	124	3	0	0	2	163	20	143
	大内	1	0	0	15	4	1	49	0	2	212	3	0	0	4	291	△ 26	317
	東由利	4	0	0	6	2	0	21	1	0	112	1	0	0	4	151		151
	西目	0	0	0	13	4	4	39	1	0	189	10	0	0	1	261	5	256
	鳥海	0	0	0	8	0	0	27	0	2	142	5	0	0	1	185	△ 7	192
その他	0	0	0	0	0	0	0	0	0	0	0	0	0	0	0	△ 5	5	
地域別搬送人員	計	5	0	1	127	30	432	1	19	2,171	352	0	0	0	3,154	6	3,148	
	本庄	0	0	1	54	9	10	216	0	14	1,104	279	0	0	0	1,687	△ 10	1,697
	矢島	1	0	0	10	4	0	36	0	0	172	29	0	0	0	252	2	250
	岩城	0	0	0	14	1	0	31	0	2	165	22	0	0	0	235	33	202
	由利	0	0	0	9	5	1	17	0	0	115	3	0	0	0	150	19	131
	大内	1	0	0	14	5	1	47	0	1	198	3	0	0	0	270	△ 28	298
	東由利	3	0	0	4	2	0	21	0	0	110	1	0	0	0	141	3	138
	西目	0	0	0	14	4	4	39	1	0	170	10	0	0	0	242	△ 6	248
	鳥海	0	0	0	8	0	0	25	0	2	137	5	0	0	0	177	△ 6	183
その他	0	0	0	0	0	0	0	0	0	0	0	0	0	0	0	△ 1	1	
傷病程度別搬送人員	男	軽症	1	0	0	37	10	8	106	1	1	382	21	0	0	567	△ 90	657
		中等症	1	0	1	22	10		75	0	3	490	123	0	0	725	87	638
		重症	1	0	0	10	6	1	28	0	2	142	43	0	0	233	△ 34	267
		死亡	0	0	0	1	0	0	7	0	3	38	7	0	0	56	△ 18	74
		その他	0	0	0	0	0	0	0	0	0	0	0	0	0	0		0
	女	小計	3	0	1	70	26	9	216	1	9	1,052	194	0	0	1,581	△ 55	1,636
		軽症	2	0	0	33	1	6	77	0	3	461	20	0	0	603	24	579
		中等症	0	0	0	14	3	1	78	0	6	435	91	0	0	628	△ 32	660
		重症	0	0	0	10	0	0	47	0	1	166	45	0	0	269	49	220
		死亡	0	0	0	0	0	0	14	0	0	57	2	0	0	73	20	53
その他	0	0	0	0	0	0	0	0	0	0	0	0	0	0		0		
小計	2	0	0	57	4	7	216	0	10	1,119	158	0	0	1,573	61	1,512		
計	6	0	2	149	29	17	460	2	35	2,338	352	0	0	54	3,444	△ 4	3,448	
覚知別	専用電話	0	0	0	13	9	4	215	0	7	1,192	210	0	0	30	1,680	△ 96	1,776
	携帯119	0	0	1	78	15	12	203	1	17	974	0	0	0	20	1,321	80	1,241
	メール119	0	0	0	0	0	0	0	0	0	0	0	0	0	0			
	加入電話	0	0	0	4	2	1	10	0	0	79	31	0	0	3	130	18	112
	警察電話	0	0	1	41	0	0	13	1	11	21	0	0	0	0	88	4	84
	かけつけ	1	0	0	1	2	0	17	0	0	70	0	0	0	0	91	△ 9	100
	自己覚知	1	0	0	0	0	0	0	0	0	0	1	0	0	2	△ 2	4	
	その他	4	0	0	12	1	0	2	0	0	2	110	0	0	1	132	1	131

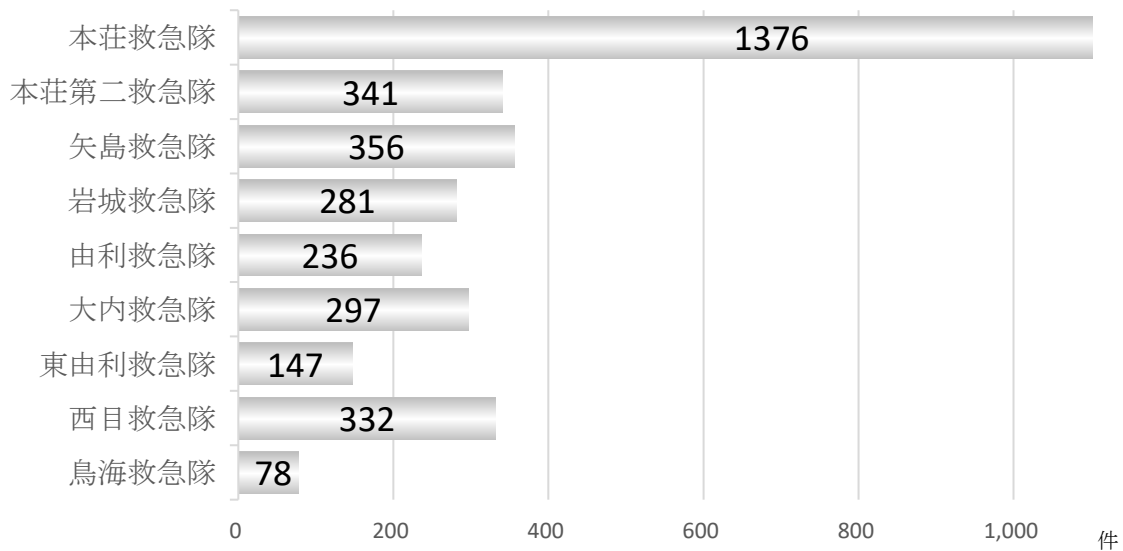
曜日別搬送人員

事故種別 区分	火災	自然災害	水難	交通	労働災害	運動競技	一般負傷	加害	自損行為	急病	その他				合計	前年との比較	令和6年
											転院搬送	医師搬送	資器材等搬送	その他			
合計	5	0	1	127	30	16	432	1	19	2,171	352	0	0	0	3,154	6	3,148
日曜日	1	0	0	20	0	5	66	0	2	291	23	0	0	0	408	△46	454
月曜日	0	0	0	14	3	2	73	0	4	325	52	0	0	0	473	21	452
火曜日	0	0	0	19	5	1	62	0	5	287	53	0	0	0	432	△67	499
水曜日	0	0	0	13	10	0	59	0	1	302	60	0	0	0	445	△26	471
木曜日	1	0	0	13	7	0	56	0	4	354	58	0	0	0	493	51	442
金曜日	0	0	1	25	4	0	47	1	2	300	64	0	0	0	444	25	419
土曜日	3	0	0	23	1	8	69	0	1	312	42	0	0	0	459	48	411

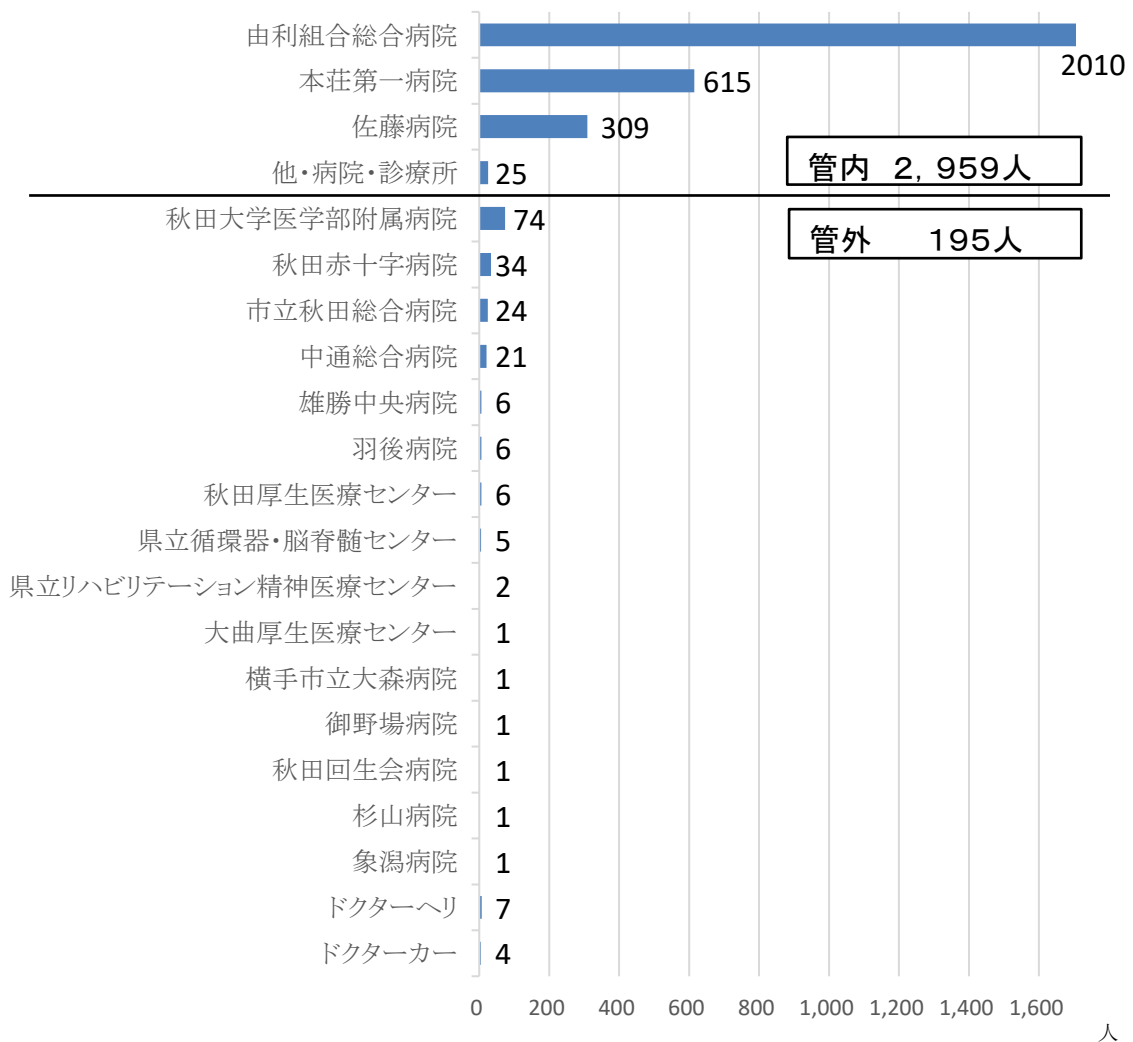
年齢別性別搬送人員

事故種別 区分		火災	自然災害	水難	交通	労働災害	運動競技	一般負傷	加害	自損行為	急病	その他				合計	前年との比較	令和6年
												転院搬送	医師搬送	資器材等搬送	その他			
合計	男	3	0	1	70	26	9	216	1	9	1052	194	0	0	0	1,581	△55	1,636
	女	2	0	0	57	4	7	216	0	10	1119	158	0	0	0	1,573	61	1,512
0～9歳	男	0	0	0	0	0	0	4	0	0	26	5	0	0	0	35	△7	42
	女	0	0	0	1	0	0	3	0	0	22	3	0	0	0	29	△1	30
10～19歳	男	1	0	0	7	0	8	11	1	0	19	3	0	0	0	50	5	45
	女	0	0	0	3	0	6	2	0	3	23	1	0	0	0	38	9	29
20～29歳	男	0	0	0	12	1	0	9	0	1	23	6	0	0	0	52	△5	57
	女	0	0	0	5	0	0	1	0	2	24	4	0	0	0	36	△7	43
30～39歳	男	0	0	0	7	2	0	5	0	3	26	5	0	0	0	48	4	44
	女	0	0	0	5	0	0	3	0	2	34	8	0	0	0	52	1	51
40～49歳	男	0	0	0	12	5	1	9	0	0	37	13	0	0	0	77	△9	86
	女	0	0	0	7	1	0	6	0	3	39	9	0	0	0	65	9	56
50～59歳	男	0	0	0	10	4	0	10	0	0	66	17	0	0	0	107	16	91
	女	0	0	0	7	2	1	3	0	0	49	8	0	0	0	70	7	63
60～69歳	男	1	0	0	4	7	0	40	0	1	121	25	0	0	0	199	△20	219
	女	0	0	0	7	1	0	14	0	0	85	16	0	0	0	123	△29	152
70～79歳	男	1	0	0	10	7	0	64	0	3	312	49	0	0	0	446	3	443
	女	1	0	0	14	0	0	28	0	0	192	30	0	0	0	265	5	260
80～89歳	男	0	0	1	7	0	0	36	0	1	306	58	0	0	0	409	△14	423
	女	1	0	0	6	0	0	101	0	0	368	44	0	0	0	520	29	491
90歳以上	男	0	0	0	1	0	0	28	0	0	116	13	0	0	0	158	△28	186
	女	0	0	0	2	0	0	55	0	0	283	35	0	0	0	375	38	337

救急隊別出動件数



病院別搬送人員数



救助出動状況（年間計）

区分		事故種別		火災	交通 事故	水難 事故	風自然 水災害 等害	機よ 械る 等に 事故	建よ 物る 等に 事故	ガ酸 ス欠 及事 び故	爆 発事 故	そ事 の他 の故	合 計
		建物	建以 物外										
出 動	件数				25	1	1		1			21	49
	人員				254	10	4		8			208	484
	車両台数				81	3	1		2			65	152
活 動	件数				9							13	22
	人員				62							80	142
	車両台数				18							25	43
救出人員					9							13	22

事故発生場所別出動状況

区分		事故種別		火災	交通 事故	水難 事故	風自然 水災害 等害	機よ 械る 等に 事故	建よ 物る 等に 事故	ガ酸 ス欠 及事 び故	爆 発事 故	そ事 の他 の故	合 計
		建物	建以 物外										
屋 内	住居								1			6	7
	その他の 屋内												
屋 外	道 路	高速道路											
		その他の 道路			25		1						26
	水 面	内水面										1	1
		外水面					1						1
外	山岳											3	3
	その他の 屋外											10	10
地下													
その他												1	1
計					25	1	1		1			21	49